

Validez de las monedas por sus características físicas y elementos de seguridad



BANCO DE MÉXICO

Material actualizado con la información más reciente que corresponde a: Mayo 2011



Deslinde de responsabilidad

- La Circular de Operaciones de Caja fue elaborada para regular las operaciones de caja que las instituciones de crédito tienen con el Banco de México. En caso de duda o controversia respecto del contenido de cualquier material de capacitación o de carácter informativo, prevalecerá invariablemente lo establecido en la Circular de Operaciones de Caja, la cual puede consultarse en la página de Internet de Banco de México: www.banxico.org.mx



Contenido

- Cuidado de las monedas
- Monedas metálicas sin valor
- Monedas metálicas no aptas para circular
- Verificación de los elementos de seguridad en las monedas
 - Examen al tacto
 - Examen visual
 - Examen comparativo
- ¿Qué hacer con una moneda presuntamente falsa?
- Contacto



Cuidado de las monedas

- A pesar de que las monedas metálicas son muy resistentes, también existen algunas recomendaciones para cuidarlas y evitar que pierdan su valor:
 - No es conveniente limpiarlas o pulirlas con abrasivos o solventes, y menos aún, limarlas.
 - Evitar que entren en contacto con sustancias químicas como ácidos.
 - No alterar su apariencia, por ejemplo, con la aplicación de recubrimientos o pinturas.



Monedas metálicas sin valor

- Las monedas metálicas **sin valor**, se dividen en:
 - Alteradas
 - Presuntamente falsas, y
 - Falsas



Monedas metálicas sin valor: Alteradas

- Son las piezas cuyo contenido de oro, plata, platino o paladio, ha sido disminuido por limaduras, recortes, disolución en ácidos o cualquier otro medio.





Monedas metálicas sin valor: Presuntamente Falsas

- Son las piezas respecto de las cuales se duda sobre su autenticidad y que son enviadas al Banco de México para que se determine si son Monedas Metálicas Falsas.



Monedas metálicas sin valor: Falsas

- Son piezas con imágenes u otros elementos utilizados en las monedas circulantes, que podrían resultar idóneas para engañar al público, por ser confundibles con Monedas Metálicas emitidas legalmente (falsificaciones).



Monedas metálicas con valor: Deterioradas

- Son aquéllas piezas que presentan dobleces, deformaciones, quemaduras, perforaciones, impregnación o recubrimiento de óxido u otros elementos que varíen su apariencia.





Verificación de los elementos de seguridad en las monedas

- Para verificar la autenticidad de una moneda, se pueden realizar los siguientes exámenes:
 - Examen al tacto
 - Elementos que se pueden identificar al tocar la pieza.
 - Examen visual
 - Elementos que se pueden identificar a simple vista.
 - Examen comparativo



Examen al tacto (1 de 2)

■ Ensamble de las monedas bimetálicas

- En las monedas bimetálicas de 1, 2, 5, 10 y 100 pesos, el ensamble del arillo es prácticamente perfecto, por lo que al tacto no se percibe ningún borde en la unión de ambas partes.



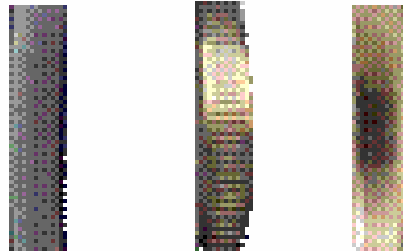
Ensamble



Examen al tacto (2 de 2)

■ Canto

- El canto de las monedas puede ser liso, estriado o estriado discontinuo. Si presenta rebabas, u otras irregularidades, puede tratarse de una imitación.



■ Textura

- Una moneda debe presentar una textura lisa, en caso de sentirse resbalosa o jabonosa, podría tratarse de una pieza fundida, y consecuentemente, de una imitación.



Examen visual (1 de 3)

■ Color

- En la moneda, el color es característico y único para cada aleación y está dado por los metales que la componen.
- El color se fija cuando se funden los metales, y permanece sin cambios durante toda la vida de la moneda.
- Las monedas mexicanas no cuentan con ningún tipo de recubrimiento, ni tienen chapa metálica o pintura sobrepuesta, por lo tanto, no se decoloran.



Examen visual (2 de 3)

■ Brillo

- El brillo se obtiene durante la acuñación de la moneda y, al igual que el color, es característico para cada aleación.

■ Lisura

- Las superficies libres de grabado de las monedas, deben ser lisas, uniformes y sin porosidades.



Examen visual (3 de 3)

■ **Desgaste**

- El desgaste de las monedas por el uso cotidiano es irregular, por ello, si se observa una moneda con un "desgaste" homogéneo, o falta de nitidez general en el grabado, puede tratarse de una imitación.



Anverso



Reverso

Color del metal

Metal laminado
excedente en centro
falso

Diferencias en el
diseño



Examen comparativo

- En caso de dudar de la autenticidad de una moneda, compárela con otra que tenga la seguridad de que es auténtica.
- Cualquier diferencia perceptible en el peso, en el diámetro o en el espesor, en la textura, el acabado y la unión del centro y el arillo, puede indicar que se trata de una imitación.



Anverso



Reverso

Metal laminado
excedente en
centro falso

El diseño del águila
se presenta en bajo
relieve.

Bordes redondeados en la
unión del centro con el anillo
perimetral
(borde recto en la
auténtica)



**Pieza auténtica
Deteriorada**



¿Qué hacer con una moneda presuntamente falsa?

- Las solicitudes de análisis de la autenticidad de una pieza también pueden ser **enviadas directamente** a la siguiente dirección:

**Banco de México
Subgerencia de Investigación
Presa de la Amistad No. 707, Col. Irrigación,
C. P. 11500, México, D. F.**



¿Qué hacer con una moneda presuntamente falsa?

- Acuda a **cualquier (banco)** y solicite al cajero la verificación de la moneda.
- El cajero le entregará un [recibo por la pieza en cuestión](#), y enviará la moneda al Banco de México para su análisis.
- El Banco de México comunicará el resultado del análisis al banco, y éste, notificará el resultado a la persona a quién entregó el recibo.
- Si la moneda es auténtica, el valor le será reembolsado a través del banco que le extendió el recibo.



Contacto

- Para mayor información:
 - Llame al 01-800-BANXICO (226-9426)
 - Escriba a: dinero@banxico.org.mx
- Para obtener este material y mayor información relacionada con billetes y monedas metálicas, visite: www.banxico.org.mx > Billetes y monedas

Fin



BANCO DE MÉXICO