

La Inflación en Junio de 2010

Resumen

En junio de 2010 el Índice Nacional de Precios al Consumidor (INPC) disminuyó 0.03 por ciento. Así, la inflación general anual se ubicó en 3.69 por ciento, mientras que el mes previo esta cifra fue 3.92 por ciento. En lo principal, este resultado fue producto tanto de bajas en las cotizaciones de diversos alimentos así como de un menor ritmo de crecimiento en los precios de las mercancías no alimenticias.

El índice de precios subyacente aumentó 0.13 por ciento durante el mes que se reporta.¹ Ello situó a la inflación subyacente anual en 3.94 por ciento, dando lugar a una baja de 0.16 puntos porcentuales con relación a la cifra reportada el mes anterior. Las tasas de variación anual de los subíndices de las mercancías y de los servicios resultaron de 3.99 y 3.90 por ciento, respectivamente (en mayo los valores correspondientes fueron de 4.37 y 3.84 por ciento). La desinflación que se observó en el primer subíndice fue impulsada por la reducción en los precios del grupo de los alimentos procesados y por el menor ritmo de crecimiento de las cotizaciones de las mercancías no alimenticias. Por otra parte, el aumento en la tasa de crecimiento anual del subíndice de los servicios obedece fundamentalmente a dos factores: primero, a una mayor contribución del grupo de la vivienda que tiene una base de comparación baja, asociada a la caída que registraron los precios de los productos derivados de acero en junio de 2009; segundo, a una recuperación en la actividad turística con relación al año previo, que se vio afectada por el brote de influenza A(H1N1), lo que ha incidido en las cotizaciones de dichos servicios.

El índice de precios no subyacente presentó una disminución de 0.50 por ciento en junio de 2010, con lo que su tasa de inflación anual se situó en 2.99 por ciento (3.41 por ciento el mes anterior). Esta reducción fue consecuencia de la baja que se observó en la variación anual del índice de precios del grupo de los productos agropecuarios, que de mayo a junio de 2010 pasó de 0.16 a -1.77 por ciento. Cabe señalar que el jitomate, el huevo, la cebolla y la uva fueron los perecederos que presentaron las mayores contribuciones a la baja del indicador. Por otra parte, la inflación anual del grupo de los bienes y servicios administrados y concertados fue 5.62 por ciento (en mayo fue 5.20 por ciento). Al respecto, destacó el aumento en las tarifas de algunas rutas conurbadas del transporte colectivo en el Área Metropolitana de la Ciudad de México.

^{1/} La inflación subyacente se obtiene eliminando del cálculo del INPC los bienes y servicios cuyos precios son más volátiles, o bien que su proceso de determinación no responde a condiciones de mercado. Así, los grupos que se excluyen en el indicador subyacente son los siguientes: agropecuarios, y administrados y concertados. Detalles sobre la definición del índice de precios subyacente se pueden consultar en el Informe sobre la Inflación Julio – Septiembre de 2007 (Anexo 1).

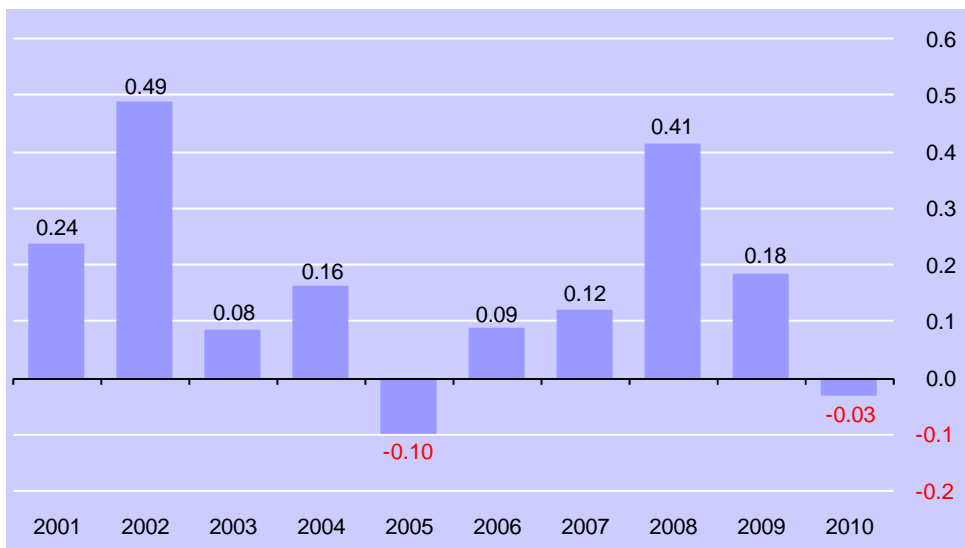
Comunicado de prensa

El nivel general del Índice Nacional de Precios Productor (INPP) de mercancías y servicios finales, excluyendo petróleo, registró una variación mensual de 0.17 por ciento en junio de 2010. Ello situó la tasa de crecimiento anual de este indicador en 3.96 por ciento, resultado 0.11 puntos porcentuales menor respecto al dato de mayo (4.07 por ciento). La menor inflación del INPP, en lo principal, obedece a la menor contribución de los grupos de productos agropecuarios y de minería.

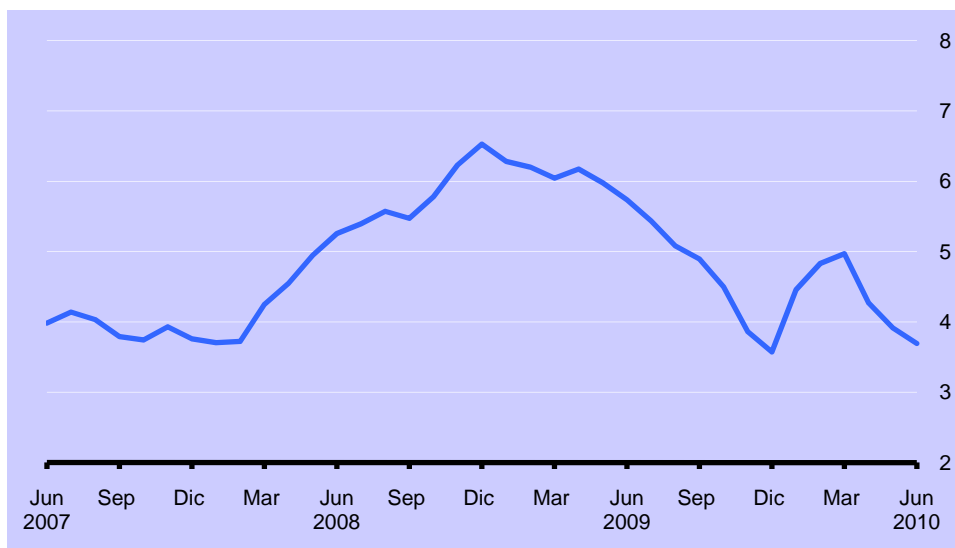
Precios al Consumidor

El INPC se redujo 0.03 por ciento en junio de 2010 (Gráfica 1), lo que situó la inflación general anual en 3.69 por ciento (Gráfica 2).

Gráfica 1 Índice Nacional de Precios al Consumidor
Variaciones porcentuales mensuales en junio de los años que se indica



Gráfica 2 Índice Nacional de Precios al Consumidor
Variaciones porcentuales anuales



En el Cuadro 1 se presentan los genéricos con las mayores contribuciones, positivas y negativas, a la inflación general en el mes que se reporta.

Cuadro 1 Índice Nacional de Precios al Consumidor: Genéricos con Mayores Incidencias
Junio de 2010

Productos con precios al alza	Variación %	Incidencia ^{1/}	Productos con precios a la baja	Variación %	Incidencia ^{1/}
Servicios turísticos en paquete	3.72	0.028	Jitomate	-20.31	-0.084
Gasolina de bajo octanaje	0.85	0.028	Huevo	-7.83	-0.064
Naranja	17.58	0.026	Cebolla	-27.09	-0.051
Transporte Colectivo	1.22	0.024	Uva	-16.87	-0.016
Vivienda propia	0.21	0.023	Frijol	-3.01	-0.010
Transporte aéreo	3.00	0.015	Tomate verde	-12.41	-0.010
Aguacate	6.33	0.014	Mango	-10.29	-0.010
Cuadernos y carpetas	1.98	0.013	Chile serrano	-13.70	-0.009

1/ Contribución en puntos porcentuales a la inflación mensual.

En el Cuadro 2 se muestran las variaciones de los componentes del INPC, clasificados por objeto del gasto, correspondientes a la segunda quincena de junio y para el mes en su conjunto.

Comunicado de prensa
Cuadro 2 Índice Nacional de Precios al Consumidor: Clasificado por Objeto del Gasto
 Variaciones porcentuales

Concepto	Segunda quincena de junio de 2010 con relación a la quincena anterior	Junio de 2010 con relación a mayo de 2010
INPC ^{1/}	0.03	-0.03
Alimentos, bebidas y tabaco ^{2/}	-0.47	-0.89
Ropa y calzado	-0.16	0.19
Vivienda ^{3/}	0.04	0.15
Muebles y enseres domésticos	0.15	0.04
Salud y cuidado personal	0.14	0.04
Transporte	0.40	0.61
Educación y esparcimiento	0.56	0.43
Otros servicios	0.07	0.21

1/ El nivel del Índice Nacional de Precios al Consumidor (base segunda quincena de junio de 2002=100) se ubicó en la segunda quincena de junio en 140.490 y en 140.470 en el mensual.

2/ Incluye productos agropecuarios, alimentos procesados, bebidas y tabaco.

3/ Incluye vivienda propia, renta de vivienda, materiales para mantenimiento de vivienda, servicios para mantenimiento de vivienda, derechos por el suministro de agua, impuesto predial, electricidad, gas doméstico, servicio telefónico, servicio doméstico, y otros servicios para el hogar. Este concepto difiere del que se presenta en el Cuadro 4 que incluye exclusivamente vivienda propia, renta de vivienda, mantenimiento de vivienda servicios, servicio doméstico y otros servicios para el hogar.

En el Cuadro 3 se listan las localidades cuyos índices de precios presentaron las mayores variaciones, positivas y negativas, durante el sexto mes del año.

Cuadro 3 Índice Nacional de Precios al Consumidor: Localidades con las Mayores Variaciones
 Variaciones porcentuales mensuales en junio de 2010

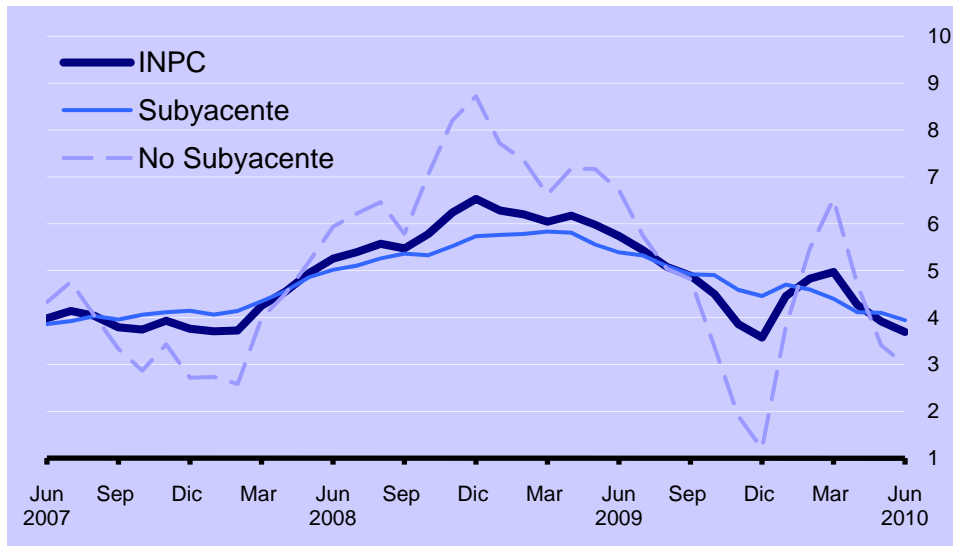
Localidades con variación arriba de la nacional	Variación %	Localidades con variación abajo de la nacional	Variación %
Huatabampo, Son.	0.34	Campeche, Camp.	-0.75
Aguascalientes, Ags.	0.34	Tampico, Tamps.	-0.61
Veracruz, Ver.	0.29	Mérida, Yuc.	-0.55
La Paz, B.C.S.	0.20	Tlaxcala, Tlax.	-0.49
Mexicali, B.C.	0.18	Monterrey, N.L.	-0.37
Villahermosa, Tab.	0.18	Torreón, Coah.	-0.34
León, Gto.	0.16	Acapulco, Gro.	-0.31
Querétaro, Qro.	0.14	San Luis Potosí, S.L.P.	-0.31

El índice de precios de la canasta básica de consumo registró una baja de 0.11 por ciento en junio de 2010, con lo que la tasa de crecimiento anual de este indicador se situó en 3.70 por ciento (en el mes previo la cifra comparable fue 3.94 por ciento).

Inflaciones Subyacente y No Subyacente

Durante el mes que se reporta, los índices de precios subyacente y no subyacente presentaron variaciones mensuales de 0.13 y -0.50 por ciento, respectivamente. Con este resultado, las tasas de inflación anual de estos indicadores se situaron en 3.94 y 2.99 por ciento (el mes previo las cifras correspondientes fueron 4.10 y 3.41 por ciento, Gráfica 3).

Gráfica 3 Inflaciones INPC, Subyacente y No Subyacente
Variaciones porcentuales anuales



Por último, en el Cuadro 4 se muestran las variaciones e incidencias que tuvieron los principales subíndices del INPC durante junio de 2010. Las contribuciones de los índices de precios subyacente y no subyacente a la inflación general mensual fueron 0.10 y -0.13 puntos porcentuales, respectivamente (en el mismo mes de 2009 las referidas contribuciones fueron 0.21 y -0.03 puntos porcentuales).

Comunicado de prensa
Cuadro 4 Inflación INPC, Subyacente y Subíndices Complementarios

Variaciones porcentuales en junio de los años que se indica

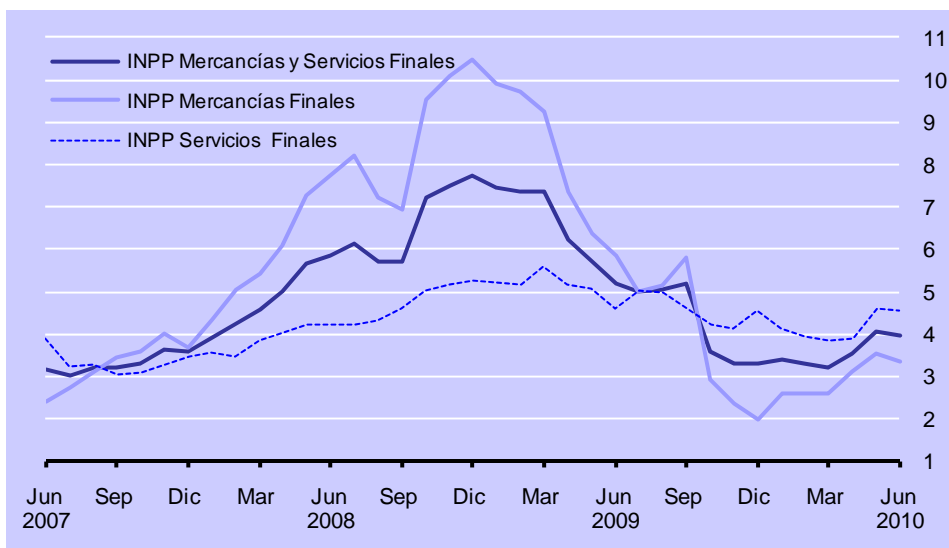
Concepto	Variación mensual			Incidencia mensual ^{1/}		
	2008	2009	2010	2008	2009	2010
Inflación INPC	0.41	0.18	-0.03	0.41	0.18	-0.03
Subyacente	0.45	0.28	0.13	0.33	0.21	0.10
Mercancías	0.48	0.34	-0.03	0.17	0.12	-0.01
Alimentos	0.68	0.23	-0.21	0.11	0.04	-0.04
Resto	0.32	0.43	0.13	0.06	0.08	0.03
Servicios	0.41	0.23	0.29	0.16	0.09	0.11
Vivienda ^{2/}	0.29	0.14	0.22	0.05	0.02	0.04
Educación (colegiaturas)	0.16	0.07	0.10	0.01	0.00	0.01
Resto	0.65	0.41	0.45	0.10	0.06	0.07
No Subyacente	0.32	-0.10	-0.50	0.08	-0.03	-0.13
Agropecuarios	-0.27	-0.20	-2.12	-0.02	-0.02	-0.19
Frutas y verduras	-1.00	-0.08	-4.08	-0.03	0.00	-0.14
Pecuarios	0.18	-0.28	-0.87	0.01	-0.02	-0.05
Administrados y Concertados	0.63	-0.03	0.36	0.11	-0.01	0.06
Administrados	0.83	0.10	0.33	0.07	0.01	0.03
Concertados	0.43	-0.17	0.39	0.04	-0.01	0.03

1/ La incidencia se refiere a la contribución en puntos porcentuales de cada componente del INPC a la inflación general. Ésta se calcula utilizando los ponderadores de cada subíndice, así como los precios relativos y sus respectivas variaciones. En ciertos casos, la suma de los componentes de algún grupo de subíndices puede tener alguna discrepancia por efectos de redondeo.

2/ Este subíndice incluye vivienda propia, renta de vivienda, mantenimiento de vivienda servicios, servicio doméstico y otros servicios para el hogar.

Precios Productor

El nivel general del Índice Nacional de Precios Productor (INPP) de mercancías y servicios finales, excluyendo petróleo, registró una variación mensual de 0.17 por ciento en junio de 2010. Ello ubicó la tasa de crecimiento anual de este indicador en 3.96 por ciento (Gráfica 4).

Gráfica 4 Índice Nacional de Precios Productor (INPP), Excluyendo Petróleo
 Variaciones porcentuales anuales


En el Cuadro 5 se listan las mercancías y servicios cuya variación de precios destacó por la magnitud de su contribución a la inflación del INPP, excluyendo petróleo, en junio de 2010.

Cuadro 5 Índice Nacional de Precios Productor, Excluyendo Petróleo
 Junio de 2010

Productos con precios al alza	Variación %	Incidencia ^{1/}	Productos con precios a la baja	Variación %	Incidencia ^{1/}
Transporte aéreo de pasajeros	2.94	0.060	Chiles frescos	-31.39	-0.048
Café	11.06	0.047	Limón	-32.65	-0.042
Naranja	19.80	0.027	Combustóleo	-6.60	-0.025
Caña de azúcar	12.95	0.022	Jitomate	-24.69	-0.024
Lingote de acero y palanquillas para colada continua	6.91	0.021	Cobre	-5.02	-0.022
Transporte marítimo de carga	5.10	0.021	Huevo	-12.70	-0.021
Plancha de acero	5.14	0.018	Aves	-4.42	-0.020
Cemento	3.56	0.015	Azúcar	-4.74	-0.020
Lámina de acero	3.33	0.014	Alambre y cable de cobre	-4.87	-0.014
Aguacate	8.65	0.014	Plomo	-13.60	-0.012

1/ Contribución en puntos porcentuales a la variación mensual del INPP de Producción Total.

Las variaciones mensuales del INPP de las mercancías y servicios finales clasificados por destino se presentan en el Cuadro 6.

Comunicado de prensa

Cuadro 6 Índice Nacional de Precios Productor, Excluyendo Petróleo
 Mercancías y servicios finales
 Variaciones porcentuales en junio de 2010

Concepto	Variación mensual			Incidencia mensual ^{1/}
	Mercancías	Servicios	Total	
INPP	-0.09	0.40	0.17	0.17
Demanda interna	-0.11	0.36	0.15	0.13
Consumo privado	-0.30	0.43	0.16	0.10
Consumo del gobierno	-0.01	0.04	0.04	0.00
Inversión	0.17	0.10	0.17	0.03
Exportaciones	0.03	1.12	0.28	0.03

^{1/} La incidencia se refiere a la contribución en puntos porcentuales de cada componente del INPP en la variación mensual del índice general. Ésta se calcula utilizando los ponderadores de cada subíndice, así como los precios relativos y sus respectivas variaciones. En ciertos casos, la suma de los componentes de algún grupo de subíndices puede tener alguna discrepancia por efectos de redondeo.

Por su parte, el INPP de mercancías y servicios de uso intermedio, excluyendo petróleo, registró una variación mensual de 0.10 por ciento en junio de 2010. Así, la tasa anual de crecimiento de este indicador se ubicó en 6.14 por ciento (en mayo fue de 6.31 por ciento). Finalmente, en el Cuadro 7 se presentan las variaciones mensuales de los precios de las mercancías y servicios, clasificados según la actividad económica que los produce.

Comunicado de prensa

Cuadro 7 Índice Nacional de Precios Productor, Excluyendo Petróleo
 Mercancías y servicios finales e intermedios
 Variaciones porcentuales en junio de 2010

Concepto	Variación mensual		Incidencia mensual ^{1/}	
	Intermedios	Finales	Intermedios	Finales
INPP	0.10	0.17	0.10	0.17
Sector económico primario	-0.07	-3.17	-0.01	-0.14
Agropecuario, silvicultura y pesca	0.34	-3.25	0.03	-0.12
Minería	-1.66	-2.68	-0.04	-0.02
Sector económico secundario	0.07	0.22	0.03	0.09
Industria manufacturera	0.07	0.23	0.03	0.07
Alimentos, bebidas y tabaco	0.03	0.10	0.00	0.01
Textiles, prendas de vestir e industria del cuero	0.36	0.24	0.01	0.01
Industria de la madera y sus productos	0.06	0.11	0.00	0.00
Papel y sus productos, imprentas y editoriales	0.39	-0.06	0.01	0.00
Industrias químicas, de petróleo, caucho y plástico	-0.18	0.37	-0.02	0.02
Productos de minerales no metálicos	1.33	0.88	0.04	0.01
Industrias metálicas básicas	0.32	-0.02	0.02	0.00
Productos metálicos, maquinaria y equipo	-0.21	0.30	-0.03	0.03
Otras industrias manufactureras	0.63	0.48	0.00	0.00
Construcción ^{2/}		0.18		0.02
Sector económico terciario	0.19	0.40	0.07	0.21
Electricidad y gas	0.23	0.24	0.01	0.00
Restaurantes y hoteles	-0.30	0.03	-0.01	0.00
Transporte y comunicaciones	0.44	1.09	0.03	0.16
Alquiler de inmuebles	0.06	0.20	0.00	0.02
Servicios comunales, sociales y personales	0.18	0.12	0.04	0.02

1/ En ciertos casos la suma de los componentes respectivos puede tener alguna discrepancia por efectos de redondeo.

2/ Esta actividad no genera bienes de uso intermedio.

El Organismo de Certificación Applus México certifica que la elaboración del Índice Nacional de Precios al Consumidor y del Índice Nacional de Precios Productor es conforme a la Norma ISO-9001: 2000

