

La Inflación en Abril de 2010

Resumen

En abril de 2010 el Índice Nacional de Precios al Consumidor (INPC) tuvo una reducción de 0.32 por ciento. Por su parte, la inflación general anual se ubicó en 4.27 por ciento, lo que representó una baja de 0.70 puntos porcentuales respecto al dato reportado el mes previo. Esta disminución en la variación anual del INPC de abril respecto a marzo se explica, en parte, por una menor inflación subyacente. Asimismo, se registró una variación negativa en el índice no subyacente, la cual estuvo influida, principalmente, por descensos en las cotizaciones de los productos agropecuarios, y de la electricidad.

El índice de precios subyacente tuvo una variación de 0.11 por ciento durante el mes que se reporta.¹ Así, la tasa de inflación anual de este indicador se ubicó en 4.11 por ciento. Esta cifra resultó 0.29 puntos porcentuales menor a la obtenida en marzo de 2010. Las tasas de variación anual de los subíndices de las mercancías y de los servicios fueron 4.68 y 3.58 por ciento, respectivamente (en el mes previo, las cifras correspondientes resultaron de 5.11 y 3.73 por ciento). La baja en la inflación del primer subíndice referido fue consecuencia de incrementos de precios moderados, particularmente, en el caso de los alimentos. En el segundo subíndice, el descenso en su tasa de inflación anual estuvo determinado por la trayectoria de precios de los servicios turísticos en paquete y del transporte aéreo, como consecuencia de la terminación del periodo vacacional de Semana Santa.

Durante abril de 2010, el índice de precios no subyacente presentó una baja mensual de 1.46 por ciento, con lo que su tasa de inflación anual se ubicó en 4.70 por ciento (la tasa comparable obtenida en marzo de 2010 fue 6.53 por ciento). La reducción en la inflación del índice referido se explica, principalmente, por disminuciones en las cotizaciones del subíndice de los productos agropecuarios. La tasa de variación anual de dicho subíndice se ubicó en 3.71 por ciento durante abril de 2010 (en el mes previo el dato correspondiente fue 9.11 por ciento). Las frutas y verduras que destacaron por la trayectoria a la baja de sus precios fueron: jitomate, papa, calabacita, cebolla y mango. Por su parte, el subíndice de los bienes y servicios administrados y concertados registró una inflación anual de 5.24 por ciento (5.19 por ciento el mes anterior). Este resultado estuvo influido, especialmente, por incrementos en los precios de

^{1/} La inflación subyacente se obtiene eliminando del cálculo del INPC los bienes y servicios cuyos precios son más volátiles, o bien que su proceso de determinación no responde a condiciones de mercado. Así, los grupos que se excluyen en el indicador subyacente son los siguientes: agropecuarios, y administrados y concertados. Detalles sobre la definición del índice de precios subyacente se pueden consultar en el Informe sobre la Inflación Julio – Septiembre de 2007 (Anexo 1).

Comunicado de prensa

la gasolina de bajo octanaje y por las tarifas del transporte colectivo. En contraste, se presentaron descensos en las cotizaciones de la electricidad, debido al inicio del programa de verano cálido en diversas ciudades del país.

El nivel general del Índice Nacional de Precios Productor (INPP) de mercancías y servicios finales, excluyendo petróleo, registró una disminución de 0.26 por ciento en abril de 2010 (en abril de 2009 la baja comparable fue de 0.54 por ciento). Con ello, la tasa de crecimiento anual de este indicador se ubicó en 3.52 por ciento, resultado 0.30 puntos porcentuales mayor respecto al dato de marzo (3.22 por ciento). Esta última diferencia se debió, en gran parte, al aumento en la tasa de crecimiento anual de los precios de los automóviles y del sector de la construcción.

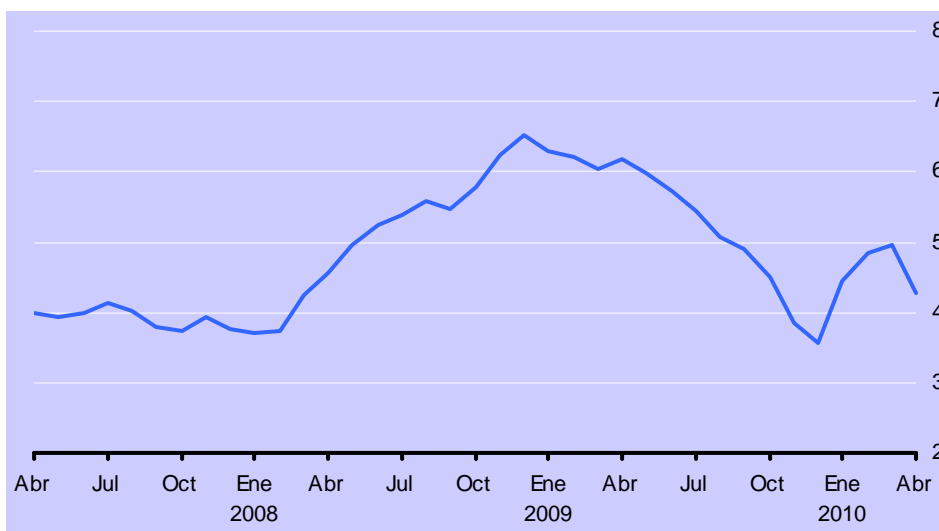
Precios al Consumidor

El INPC tuvo una reducción de 0.32 por ciento en abril de 2010 (Gráfica 1), lo que situó la inflación general anual en 4.27 por ciento (Gráfica 2).

Gráfica 1 Índice Nacional de Precios al Consumidor
Variaciones porcentuales mensuales en abril de los años que se indica



Gráfica 2 Índice Nacional de Precios al Consumidor
Variaciones porcentuales anuales



En el Cuadro 1 se presentan los genéricos con las mayores contribuciones, positivas y negativas, a la inflación general en el mes que se reporta.

Cuadro 1 Índice Nacional de Precios al Consumidor: Genéricos con Mayores Incidencias
Abril de 2010

Productos con precios al alza	Variación %	Incidencia ^{2/}	Productos con precios a la baja	Variación %	Incidencia ^{2/}
Gasolina de bajo octanaje	1.10	0.035	Electricidad	-8.69	-0.264
Transporte colectivo	1.52	0.029	Jitomate	-12.84	-0.074
Aguacate	14.19	0.026	Servicios turísticos en paquete	-6.87	-0.057
Naranja	15.60	0.017	Papa	-13.11	-0.034
Vivienda propia	0.12	0.014	Calabacita	-20.05	-0.024
Loncherías	0.36	0.013	Cebolla	-6.02	-0.022
Restaurantes	0.57	0.013	Mango	-17.04	-0.022
Gas doméstico ^{1/}	0.48	0.011	Transporte aéreo	-4.26	-0.021

1/ El genérico gas doméstico se integra con cotizaciones de gas licuado y gas natural.

2/ Contribución en puntos porcentuales a la inflación mensual.

En el Cuadro 2 se muestran las variaciones de los componentes del INPC, clasificados por objeto del gasto, correspondientes a la segunda quincena de abril y para el mes en su conjunto.

Comunicado de prensa
Cuadro 2 Índice Nacional de Precios al Consumidor: Clasificado por Objeto del Gasto
 Variaciones porcentuales

Concepto	Segunda quincena de abril de 2010 con relación a la quincena anterior	Abril de 2010 con relación a marzo de 2010
INPC ^{1/}	-0.18	-0.32
Alimentos, bebidas y tabaco ^{2/}	-0.90	-0.74
Ropa y calzado	0.14	0.36
Vivienda ^{3/}	0.08	-0.92
Muebles y enseres domésticos	-0.07	0.17
Salud y cuidado personal	0.37	0.44
Transporte	-0.06	0.45
Educación y esparcimiento	-0.12	-0.35
Otros servicios	0.27	0.43

1/ El nivel del Índice Nacional de Precios al Consumidor (base segunda quincena de junio de 2002=100) se ubicó en la segunda quincena de abril en 141.276 y en 141.405 en el mensual.

2/ Incluye productos agropecuarios, alimentos procesados, bebidas y tabaco.

3/ Incluye vivienda propia, renta de vivienda, materiales para mantenimiento de vivienda, servicios para mantenimiento de vivienda, derechos por el suministro de agua, impuesto predial, electricidad, gas doméstico, servicio telefónico, servicio doméstico, y otros servicios para el hogar. Este concepto difiere del que se presenta en el Cuadro 4 que incluye exclusivamente vivienda propia, renta de vivienda, mantenimiento de vivienda servicios, servicio doméstico y otros servicios para el hogar.

En el Cuadro 3 se listan las localidades cuyos índices de precios presentaron las mayores variaciones durante el cuarto mes del año.

Cuadro 3 Índice Nacional de Precios al Consumidor: Localidades con las Mayores Variaciones
 Variaciones porcentuales mensuales en abril de 2010

Localidades con variación arriba de la nacional	Variación %	Localidades con variación abajo de la nacional ^{1/}	Variación %
Huatabampo, Son.	0.43	Cd. Acuña, Coah.	-3.48
Cd. Juárez, Chih.	0.37	Monclova, Coah.	-2.19
Durango, Dgo.	0.33	Chetumal, Q. Roo.	-2.03
Mexicali, B.C.	0.31	Mérida, Yuc.	-1.45
Chihuahua, Chih.	0.29	Veracruz, Ver.	-1.37
León, Gto.	0.28	Monterrey, N.L.	-1.34
San Luis Potosí, S.L.P.	0.15	Iguala, Gro.	-1.26
Matamoros, Tamps.	0.11	Tampico, Tamps.	-1.18

1/ El programa de tarifas eléctricas de temporada cálida inició su período de vigencia durante abril en las siguientes ciudades: Mérida, Monterrey, Acapulco, Torreón, Veracruz, Villahermosa, Tampico, Monclova, Chetumal, Iguala, Tepic, San Andrés Tuxtla, Campeche, Tehuantepec y Cd. Acuña.

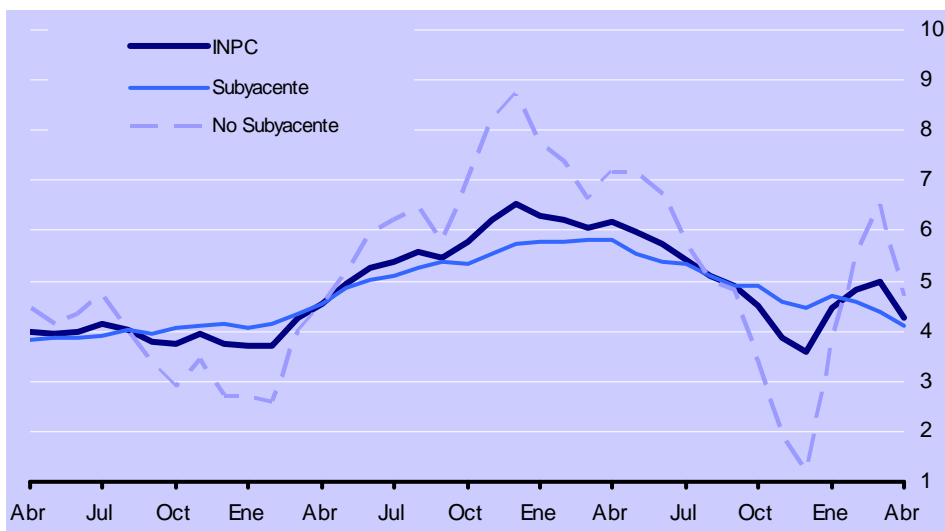
Comunicado de prensa

El índice de precios de la canasta básica de consumo registró una baja de 0.53 por ciento en abril de 2010, con lo que la tasa de crecimiento anual de este indicador se situó en 4.35 por ciento (en el mes previo la cifra comparable fue 4.88 por ciento).

Inflaciones Subyacente y No Subyacente

Durante el mes que se reporta, los índices de precios subyacente y no subyacente presentaron variaciones mensuales de 0.11 y -1.46 por ciento, respectivamente. Con este resultado, las tasas de inflación anual de estos indicadores se situaron en 4.11 y 4.70 por ciento (el mes previo las cifras correspondientes fueron 4.40 y 6.53 por ciento, Gráfica 3).

Gráfica 3 Inflaciones INPC, Subyacente y No Subyacente
Variaciones porcentuales anuales



Por último, en el Cuadro 4 se muestran las variaciones e incidencias que tuvieron los principales subíndices del INPC durante el cuarto mes de 2010. Las contribuciones de los índices de precios subyacente y no subyacente a la inflación general mensual fueron 0.08 y -0.40 puntos porcentuales, respectivamente (en el mismo mes de 2009 las referidas contribuciones fueron 0.28 y 0.07 puntos porcentuales).

Cuadro 4 Inflación INPC, Subyacente y Subíndices Complementarios
Variaciones porcentuales en abril de los años que se indica

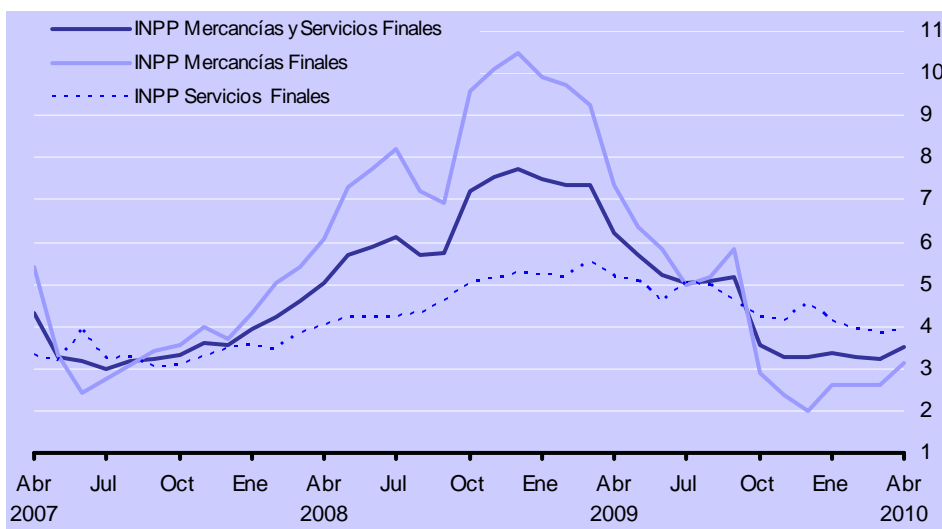
Concepto	Variación mensual			Incidencia mensual ^{1/}		
	2008	2009	2010	2008	2009	2010
Inflación INPC	0.23	0.35	-0.32	0.23	0.35	-0.32
Subyacente	0.41	0.38	0.11	0.30	0.28	0.08
Mercancías	0.60	0.66	0.25	0.21	0.24	0.09
Alimentos	1.03	0.72	0.17	0.16	0.12	0.03
Resto	0.25	0.62	0.32	0.05	0.12	0.06
Servicios	0.23	0.12	-0.03	0.09	0.04	-0.01
Vivienda ^{2/}	0.38	0.11	0.11	0.07	0.02	0.02
Educación (colegiaturas)	0.12	0.06	0.06	0.01	0.00	0.00
Resto	0.10	0.16	-0.22	0.02	0.02	-0.03
No Subyacente	-0.26	0.26	-1.46	-0.07	0.07	-0.40
Agropecuarios	1.56	2.80	-2.29	0.14	0.26	-0.22
Frutas y Verduras	2.68	6.66	-5.01	0.09	0.23	-0.20
Pecuarios	0.83	0.51	-0.30	0.04	0.03	-0.02
Administrados y Concertados	-1.16	-1.06	-1.01	-0.21	-0.19	-0.18
Administrados	-2.49	-2.60	-2.37	-0.23	-0.24	-0.22
Concertados	0.28	0.58	0.43	0.02	0.05	0.04

1/ La incidencia se refiere a la contribución en puntos porcentuales de cada componente del INPC a la inflación general. Ésta se calcula utilizando los ponderadores de cada subíndice, así como los precios relativos y sus respectivas variaciones. En ciertos casos, la suma de los componentes de algún grupo de subíndices puede tener alguna discrepancia por efectos de redondeo.

2/ Este subíndice incluye vivienda propia, renta de vivienda, mantenimiento de vivienda servicios, servicio doméstico y otros servicios para el hogar.

Precios Productor

El nivel general del Índice Nacional de Precios Productor (INPP) de mercancías y servicios finales, excluyendo petróleo, registró una reducción de 0.26 por ciento en abril de 2010. Ello ubicó la tasa de crecimiento anual de este indicador en 3.52 por ciento (Gráfica 4).

Comunicado de prensa
Gráfica 4 Índice Nacional de Precios Productor (INPP), Excluyendo Petróleo
 Variaciones porcentuales anuales


En el Cuadro 5 se listan las mercancías y servicios cuya variación de precios destacó por la magnitud de su contribución a la inflación medida por el INPP, excluyendo petróleo, en abril de 2010.

Cuadro 5 Índice Nacional de Precios Productor, Excluyendo Petróleo
 Abril de 2010

Productos con precios al alza	Variación %	Incidencia ^{1/}	Productos con precios a la baja	Variación %	Incidencia ^{1/}
Limón	54.46	0.042	Transporte aéreo de pasajeros	-4.44	-0.090
Transporte ferroviario de carga	4.36	0.039	Gas natural	-19.97	-0.073
Aguacate	19.75	0.025	Electricidad residencial	-8.69	-0.059
Naranja	26.47	0.023	Jitomate	-21.62	-0.035
Partes para motores automotrices	6.68	0.020	Papa	-18.13	-0.029
Plancha de acero	5.66	0.018	Automóviles	-1.17	-0.025
Chiles frescos	13.13	0.017	Computadoras y accesorios	-1.62	-0.019
Autotransporte de carga general	0.65	0.014	Otras legumbres	-16.87	-0.019
Lámina de acero	3.30	0.013	Hoteles	-1.13	-0.017
Autobús foráneo	0.94	0.011	Camiones	-2.36	-0.017

1/ Contribución en puntos porcentuales a la variación mensual del INPP de Producción Total.

Las variaciones mensuales del INPP de las mercancías y servicios finales clasificados por destino se presentan en el Cuadro 6.

Comunicado de prensa

Cuadro 6 Índice Nacional de Precios Productor, Excluyendo Petróleo
 Mercancías y servicios finales
 Variaciones porcentuales en abril de 2010

Concepto	Variación mensual			Incidencia mensual ^{1/}
	Mercancías	Servicios	Total	
INPP	-0.49	-0.04	-0.26	-0.26
Demanda Interna	-0.28	-0.07	-0.16	-0.14
Consumo Privado	-0.54	-0.09	-0.26	-0.17
Consumo del Gobierno	0.17	-0.03	-0.02	0.00
Inversión	0.13	0.97	0.16	0.02
Exportaciones	-1.40	0.53	-0.96	-0.12

1/ La incidencia se refiere a la contribución en puntos porcentuales de cada componente en la variación mensual del INPP. Ésta se calcula utilizando los ponderadores de cada subíndice, así como los precios relativos y variaciones de éstos. En ciertos casos la suma de los componentes respectivos puede tener alguna discrepancia por efectos de redondeo.

Por su parte, el INPP de mercancías y servicios de uso intermedio, excluyendo petróleo, registró una disminución de 0.24 por ciento en abril de 2010. Así, la tasa anual de crecimiento de este indicador se ubicó en 4.78 por ciento (en marzo fue de 4.64 por ciento). Finalmente, en el Cuadro 7 se presentan las variaciones mensuales de los precios de las mercancías y servicios, clasificados según la actividad económica que los produce.

Comunicado de prensa

Cuadro 7 Índice Nacional de Precios Productor, Excluyendo Petróleo
 Mercancías y servicios finales e intermedios
 Variaciones porcentuales en abril de 2010

Concepto	Variación Mensual		Incidencia Mensual ^{1/}	
	Intermedios	Finales	Intermedios	Finales
INPP	-0.24	-0.26	-0.24	-0.26
Sector Económico Primario	-1.83	-2.06	-0.19	-0.09
Agropecuario, silvicultura y pesca	-0.54	-2.52	-0.04	-0.10
Minería	-6.65	1.30	-0.15	0.01
Sector Económico Secundario	0.34	-0.09	0.18	-0.04
Industria manufacturera	0.34	-0.25	0.18	-0.07
Alimentos, bebidas y tabaco	-0.54	-0.01	-0.07	0.00
Textiles, prendas de vestir e industria del cuero	0.28	0.14	0.00	0.00
Industria de la madera y sus productos	0.62	1.31	0.01	0.00
Papel y sus productos, imprentas y editoriales	0.67	0.69	0.01	0.01
Industrias químicas, de petróleo, caucho y plástico	0.22	0.23	0.02	0.01
Productos de minerales no metálicos	0.31	0.08	0.01	0.00
Industrias metálicas básicas	1.90	1.87	0.14	0.01
Productos metálicos, maquinaria y equipo	0.34	-1.24	0.05	-0.11
Otras industrias manufactureras	0.13	-0.21	0.00	0.00
Construcción ^{2/}		0.25		0.03
Sector Económico Terciario	-0.64	-0.24	-0.23	-0.13
Electricidad y gas	-3.84	-6.05	-0.22	-0.11
Restaurantes y hoteles	-0.63	0.07	-0.02	0.00
Transporte y comunicaciones	0.41	-0.40	0.03	-0.06
Alquiler de inmuebles	-0.05	0.12	0.00	0.01
Servicios comunales, sociales y personales	-0.12	0.11	-0.02	0.02

1/ En ciertos casos la suma de los componentes respectivos puede tener alguna discrepancia por efectos de redondeo.

2/ Esta actividad no genera bienes de uso intermedio.

El Organismo de Certificación Applus México certifica que la elaboración del Índice Nacional de Precios al Consumidor y del Índice Nacional de Precios Productor es conforme a la Norma ISO-9001: 2000

