

Indicadores básicos de tarjetas de crédito

Datos a octubre de 2011

Este reporte se publica en cumplimiento del artículo 4 Bis 2 de la Ley para la Transparencia y el Ordenamiento de los Servicios Financieros.¹

ADVERTENCIA

Este reporte se elaboró con la información, proporcionada por los intermediarios financieros, correspondiente a tarjetas de crédito de aceptación generalizada² para personas físicas que se encontraban al corriente en sus pagos en octubre de 2011.

Cuando los intermediarios efectúan cambios a los datos originalmente reportados, el Banco de México hace las modificaciones correspondientes, por lo que la información reportada tiene carácter preliminar y está sujeta a revisión.

**Las notas referenciadas en el texto se encuentran al final del documento.*

Índice

1. Resumen	4
2. Cuadros resumen a octubre de 2011	7
3. Información básica del sistema.....	10
4. Información por segmento de mercado	11
4.1. Indicadores básicos a nivel de instituciones.....	11
4.2. CAT a nivel de producto.....	13
4.3. Productos que no cobran anualidad.....	16
5. Anexos.....	17
5.1. Cuartiles de la distribución del saldo	17
5.2. Evolución de indicadores seleccionados.....	18
5.3. Información básica referente a cada intermediario.....	23
6. Apéndice: Información metodológica.....	23

1. Resumen

Este reporte presenta indicadores básicos acerca del comportamiento de las tasas de interés y comisiones en el mercado de tarjetas de crédito, con el objeto de proporcionar al público en general y a los analistas financieros elementos para comparar y dar seguimiento al costo de este servicio.

En particular, a fin de que las personas puedan identificar las tarjetas de crédito de menor costo, se presenta el Costo Anual Total (CAT) para los segmentos de mercado de tarjetas “Clásicas”, “Oro”, “Platino” o equivalentes.

Los datos reportados corresponden solamente a las tarjetas de aceptación generalizada, otorgadas a personas físicas, que no se encuentren atrasadas o en mora y que registren un saldo positivo. En el apéndice se presenta la metodología seguida en la preparación de este reporte.

Los resultados más relevantes en octubre de 2011 son los siguientes:

1.1 Para todo tipo de cliente (“totaleros” y “no totaleros”)³

- Entre octubre de 2010 y octubre de 2011, la Tasa de interés Efectiva Promedio Ponderada (TEPP) se redujo de 25.8 a 25.3 por ciento, sin embargo, el dato de octubre de 2011, representa un aumento de 47 puntos base respecto al nivel de agosto pasado (cuadro 1, gráfica 1 y cuadro 19).
- El número de tarjetas continúa con la tendencia al alza de los últimos reportes al incrementarse en 9.4 por ciento de octubre de 2010 a octubre de 2011, y en un 0.7 por ciento en relación con agosto de 2011 (cuadros 1 y 15).
- El saldo de crédito también continúa recuperándose al aumentar 8.0 por ciento en términos reales entre octubre de 2010 y octubre de 2011 (cuadro 1). Entre agosto y octubre de 2011 el saldo registró un aumento de 1.8 por ciento real.
- En octubre el 23.3 por ciento del crédito total no causó intereses debido a que se otorgó a través de promociones a tasa cero o a clientes “totaleros”. Estos últimos cubren su saldo completo a la fecha de pago correspondiente, por lo que no pagan intereses. Adicionalmente, 21.5 por ciento del crédito total se concedió a tasas de interés preferenciales. En consecuencia, en octubre de 2011, el 55.2 por ciento del saldo de crédito total se otorgó a tasas de interés sin promociones (gráfica 2).
- Durante el periodo octubre 2010-octubre 2011 el monto de crédito utilizado por los clientes “totaleros” se elevó de 16.0 a 17.3 por ciento del total. A su vez, el número de clientes “totaleros” pasó de 36.6 a 39.5 por ciento del total. Es decir, una fracción creciente de los tarjetahabientes utiliza la tarjeta como medio de pago y no como vehículo de financiamiento (cuadro 4).
- De octubre de 2010 a octubre de 2011 la proporción de crédito otorgado mediante promociones sin intereses pasó de 13.2 a 14.3. por ciento del saldo de crédito total (cuadro 23); el saldo de este crédito aumentó 17.2 por ciento en

términos reales en el periodo. Los clientes "totaleros" son los que más aprovechan las promociones sin intereses; en octubre de 2011, éstos usaron el 58.1 por ciento del saldo dispuesto en este tipo de promociones.

- Una proporción importante del crédito se otorga a tasas relativamente bajas; durante octubre de 2011 la mitad del crédito se concedió a tasas menores o iguales al 24.6 por ciento. Esto representa una reducción en la tasa de casi un punto porcentual respecto al mismo periodo del año previo cuando la mitad de la cartera se otorgó a tasas iguales o menores a 25.7 por ciento (cuadro 5 y gráficas 3 y 4). Esto se explica por el aumento del saldo de los clientes "totaleros" y por el aumento en el crédito otorgado mediante promociones.
- La proporción de la cartera que se otorga a rasas relativamente altas es pequeña: en octubre de 2011 solamente el 5.4 por ciento de la cartera se otorgó a tasas mayores al 50 por ciento (gráficas 3 y 4).

1.2 Para clientes "no totaleros", que son los que pagan intereses:

- Entre octubre de 2010 y octubre de 2011, la TEPP pasó de 30.7 a 30.6 por ciento (cuadro 2). La TEPP de este tipo de clientes tiene un comportamiento más estable que la TEPP de los clientes "totaleros" y "no totaleros" (gráfica 1).
- A octubre de 2011, los bancos con la TEPP más baja son: Ixe Tarjetas (25.4 por ciento); BBVA Bancomer (26.0 por ciento) y Santander (27.5 por ciento) (cuadro 2).
- El número de tarjetas de los clientes "no totaleros" registró un aumento del 4.3 por ciento entre octubre de 2010 y octubre de 2011, mientras el saldo de crédito que recibieron aumentó en un 6.3 por ciento en términos reales durante el mismo lapso (cuadro 2).
- En octubre de 2011, el 26.0 por ciento del crédito a los clientes "no totaleros" fue otorgado mediante promociones a una tasa preferencial promedio ponderada de 20.4 por ciento; el 7.3 por ciento del crédito lo recibieron a través de promociones sin intereses. El restante 66.8 por ciento fue concedido sin promoción alguna (cuadro 3).
- Entre las instituciones que en octubre de 2011 tienen al menos 100 mil tarjetas, las que otorgaron una mayor proporción de su crédito mediante promociones sin intereses fueron Banco Walmart (22.1 por ciento), Banamex (11.4 por ciento) y HSBC (7.3 por ciento) (cuadro 3).
- La TEPP sin promociones de los clientes "no totaleros" en octubre de 2011 fue de 37.8 por ciento; esto representa un aumento de 10 puntos base con respecto a agosto y junio pasados. Inbursa, Santander e Ixe Tarjetas son las instituciones que tienen una menor TEPP sin incluir promociones (cuadro 3 y gráfica 1).

1.3 Segmento de tarjetas “Clásicas” o equivalentes

- En octubre de 2011, las tarjetas “Clásicas” o equivalentes representan el 77.1 por ciento del total de tarjetas incluidas en este reporte. A esta fecha 19 instituciones ofrecen en conjunto 92 productos de este tipo (cuadro 6).
- La TEPP de tarjetas “Clásicas” o equivalentes aumentó 10 puntos base entre octubre de 2010 y octubre de 2011 (cuadro 6). En octubre de 2011, entre las instituciones con más de cien mil tarjetas, las TEPP más bajas fueron de Banco Walmart (19.9 por ciento), Santander (23.2 por ciento) y Banamex (26.6 por ciento) (cuadro 6).
- Entre octubre de 2010 y octubre de 2011, la comisión promedio por anualidad aumentó 18 pesos en términos nominales, lo que representa un incremento real de 1.4 por ciento (cuadro 6).
- Entre los productos más representativos de cada banco⁴ las tarjetas Santander Light, Azul Bancomer y Clásica Inbursa registran los CAT más bajos en el segmento (cuadro 9).⁵ El conjunto de los productos incluidos en el cuadro 9 representa el 71.9 por ciento del saldo de crédito total otorgado en este segmento.
- Varios productos de este segmento no cobran anualidad; entre ellos destacan BanCoppel Clásica, Banamex Teletón y Clásica Inbursa, por el número de tarjetas que emiten. En conjunto, los productos que no cobran anualidad representan el 11.8 por ciento del número total de tarjetas clásicas (cuadro 12).⁶

1.4 Otros segmentos

- La TEPP de las tarjetas “Oro” o equivalentes y “Platino” o equivalentes se redujo 70 y 180 puntos base, respectivamente, entre octubre de 2010 y octubre de 2011; en contraste, la anualidad ponderada para estos segmentos de tarjeta se elevó en 5.1 y 10.5 por ciento en términos reales, respectivamente, en el mismo lapso (cuadros 7 y 8).
- En el segmento “Oro” o equivalentes, las tarjetas Oro Inbursa, Oro Bancomer y UNISantander-K registran los CAT más bajos. Los productos incluidos en el cuadro 10 representan el 87.6 por ciento del saldo de crédito total en este segmento de mercado.
- En este segmento, los productos UNISantander-K, Oro Inbursa y la tarjeta In Gold de Banregio no cobran anualidad. En conjunto, estos productos representan el 21.2 por ciento del número total de tarjetas oro (cuadro 12).⁷
- En el segmento “Platino” o equivalentes, entre los productos con más del 0.5 por ciento del total de tarjetas, Banorte Platinum, Santander Fiesta Rewards Platino, y Bancomer Platinum registraron los CAT más bajos. Los productos incluidos en el cuadro 11 representan el 94.4 por ciento del saldo de crédito otorgado en este segmento de mercado.

2. Cuadros resumen a octubre de 2011

Cuadro 1 Información básica para los clientes totaleros y no totaleros

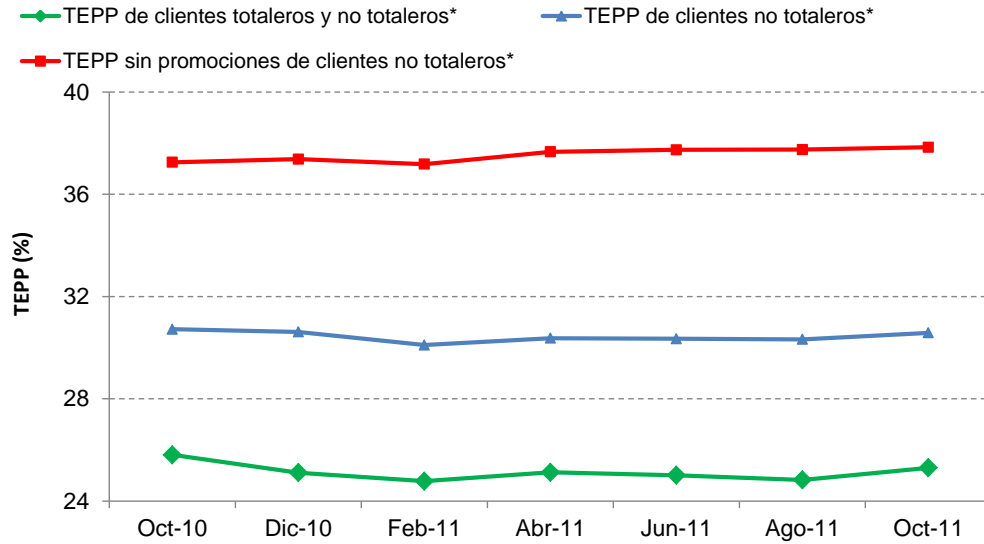
	Número de tarjetas		Saldo de crédito otorgado (millones de pesos)		Tasa efectiva promedio ponderada (%)		Tasa efectiva mediana (%)	
	Oct-10	Oct-11	Oct-10	Oct-11	Oct-10	Oct-11	Oct-10	Oct-11
Sistema	12,919,180	14,131,638	168,484	187,705	25.8	25.3	25.7	24.6
BBVA Bancomer	4,370,446	4,845,274	50,333	59,573	24.7	24.5	22.3	21.4
Banamex	3,319,315	3,701,970	53,378	58,531	25.1	25.1	28.0	30.3
Santander	1,764,772	1,790,578	25,369	28,864	23.7	22.7	25.4	24.1
HSBC	830,080	798,080	13,902	13,051	28.6	27.3	33.0	29.7
BanCoppel	601,561	765,450	1,639	2,686	54.4	53.7	65.0	65.0
Banorte	708,992	709,052	8,818	9,089	28.4	26.9	32.1	30.3
American Express	384,850	352,419	6,587	6,308	26.8	25.1	27.0	26.9
Scotiabank	273,554	307,897	3,316	3,154	29.5	29.5	37.9	39.3
Inbursa	316,262	283,252	1,909	1,716	25.9	25.3	24.0	24.0
Banco Walmart	n.a.	212,526	n.a.	756	n.a.	19.9	n.a.	0.0
Ixe Tarjetas	115,920	143,117	1,807	2,460	21.7	21.0	19.4	18.5
BNP Paribas	59,296	44,695	260	167	43.4	46.1	62.4	64.4
Globalcard	38,103	41,847	257	236	48.6	46.8	44.8	45.8
Banco Invex	49,172	39,757	318	305	52.2	55.2	65.8	67.6
SF Soriana	23,825	39,545	198	394	30.6	27.0	43.3	36.1
Banco Fácil	33,596	19,830	88	48	55.9	54.7	58.0	58.0
Banregio	13,671	17,216	157	192	26.4	25.0	24.0	24.0
Banco del Bajío	8,737	9,991	81	95	19.1	18.5	34.0	34.0
Banco Afirme	7,028	9,142	68	79	32.9	38.2	40.9	43.8

Cuadro 2 Información básica para los clientes no totaleros

	Número de tarjetas		Saldo de crédito otorgado (millones de pesos)		Tasa efectiva promedio ponderada (%)		Tasa efectiva mediana (%)	
	Oct-10	Oct-11	Oct-10	Oct-11	Oct-10	Oct-11	Oct-10	Oct-11
Sistema	8,190,655	8,544,330	141,507	155,296	30.7	30.6	31.0	29.7
BBVA Bancomer	2,951,453	3,243,168	47,479	56,222	26.2	26.0	23.0	22.3
Banamex	1,856,837	1,983,350	40,207	42,739	33.4	34.4	38.4	40.5
Santander	1,109,903	1,014,896	21,576	23,817	27.8	27.5	31.2	27.1
HSBC	504,936	484,430	11,435	10,986	34.8	32.4	37.0	34.5
BanCoppel	486,128	539,226	1,372	2,217	65.0	65.0	65.0	65.0
Banorte	421,933	415,947	7,249	7,099	34.6	34.4	37.8	39.1
American Express	243,128	205,238	5,182	4,700	34.1	33.7	36.9	36.9
Scotiabank	153,642	143,977	2,527	2,386	38.7	39.0	37.9	39.8
Inbursa	225,420	187,356	1,724	1,514	28.7	28.7	24.0	24.0
Banco Walmart	n.a.	93,345	n.a.	345	n.a.	43.7	n.a.	46.7
Ixe Tarjetas	76,011	89,005	1,522	2,029	25.8	25.4	20.9	20.8
BNP Paribas	43,299	34,579	207	141	54.4	54.4	67.1	64.9
Globalcard	29,831	29,493	256	229	48.8	48.2	44.8	45.8
Banco Invex	35,471	27,537	306	290	54.1	58.1	65.8	68.2
SF Soriana	13,158	21,134	143	256	42.3	41.6	48.9	47.8
Banco Fácil	24,733	13,817	88	48	55.9	54.7	58.0	58.0
Banregio	7,016	8,380	124	149	33.4	32.3	37.0	27.1
Banco del Bajío	4,282	4,785	45	52	33.8	33.7	34.0	34.0
Banco Afirme	3,474	4,667	65	75	34.2	40.5	40.9	43.8

Notas: n.a.: No aplica. Los bancos están ordenados respecto al número de tarjetas de los clientes totaleros y no totaleros en octubre de 2011.
Fuente: Elaborado con datos proporcionados por las instituciones de crédito; cifras sujetas a revisión.

Gráfica 1 Evolución de diferentes tasas de interés efectivas para el sistema



*En diciembre de 2010 no se incluye el saldo que los clientes de Scotiabank pagaron oportunamente. En consecuencia, los datos del sistema en el período mencionado no son definitivos.

Fuente: Elaborado con datos proporcionados por las instituciones de crédito, cifras sujetas a revisión.

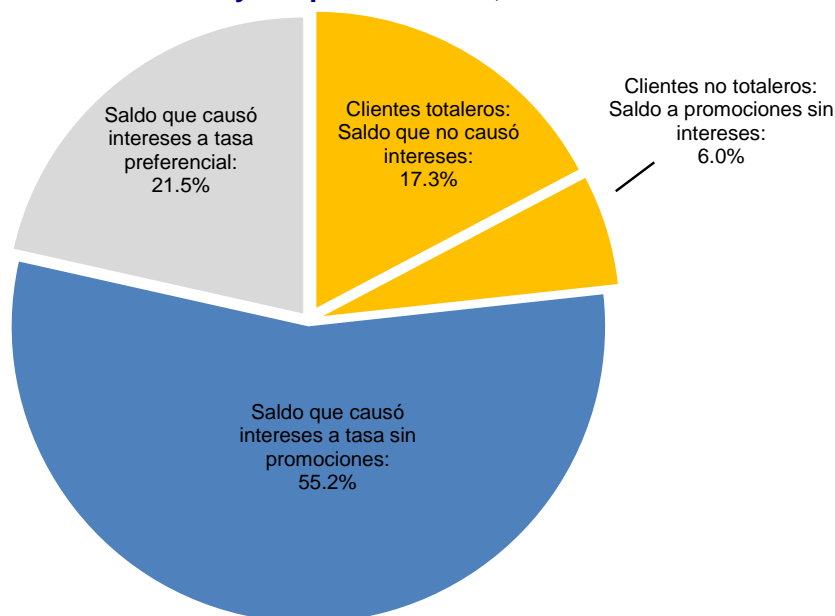
Cuadro 3 Estructura del saldo y tasas de interés efectivas para los clientes no totaleros de acuerdo al otorgamiento de promociones (datos a octubre de 2011)

	Participación del saldo de crédito otorgado:			Tasa efectiva promedio ponderada asociada al saldo:	
	Sin promociones (%)	Con promociones a tasa preferencial (%)	Con promociones sin intereses (%)	Sin promociones (%)	Con promociones a tasa preferencial (%)
Sistema	66.8	26.0	7.3	37.8	20.4
BBVA Bancomer	52.6	40.9	6.5	35.5	17.8
Banamex	77.5	11.1	11.4	40.3	28.1
Santander	63.6	32.7	3.7	31.0	23.9
BanCoppel	100.0	0.0	0.0	65.0	n.a.
HSBC	68.5	24.2	7.3	40.0	20.5
Banorte	75.2	19.2	5.6	40.7	19.7
American Express	92.1	1.4	6.6	36.3	14.4
Inbursa	94.4	4.4	1.2	29.3	24.2
Scotiabank	95.2	0.0	4.8	41.0	24.3
Banco Walmart	77.9	0.0	22.1	56.1	n.a.
Ixe Tarjetas	66.0	30.7	3.3	30.9	16.5
Instituciones con menos de cien mil tarjetas totales					
BNP Paribas	83.8	6.0	10.1	63.9	14.2
Globalcard	98.9	0.0	1.1	48.7	19.5
Banco Invex	86.8	7.3	5.8	64.0	34.5
SF Soriana	83.0	5.3	11.7	47.9	34.2
Banco Fácil	100.0	0.0	0.0	54.7	n.a.
Banregio	98.4	1.6	0.0	32.5	24.6
Banco del Bajío	99.2	0.0	0.8	34.0	n.a.
Banco Afirme	97.5	0.0	2.5	41.6	n.a.

Notas: Las promociones a tasa preferencial son aquellas otorgadas a una tasa menor a la ordinaria, pero mayor que cero. La tasa asociada a las promociones a meses sin intereses es cero. Los bancos están ordenados respecto al número de tarjetas de los clientes totaleros y no totaleros en octubre de 2011. n.a.: No aplica.

Fuente: Elaborado con datos proporcionados por las instituciones de crédito, cifras sujetas a revisión.

Gráfica 2 Porcentaje del saldo de crédito otorgado a los clientes totaleros y no totaleros con y sin promociones, en octubre de 2011



Nota: El saldo de los clientes totaleros está compuesto por un 8.3 por ciento otorgado a través de promociones sin intereses y un 9.0 por ciento otorgado sin promociones o a través de promociones a tasa preferencial.

Fuente: Elaborado con datos proporcionados por las instituciones de crédito, cifras sujetas a revisión.

Cuadro 4 Porcentajes del saldo de crédito otorgado y del número de tarjetas, para clientes totaleros y no totaleros

	Estructura del saldo de crédito otorgado				Estructura del número de tarjetas			
	Participación de los clientes totaleros (%)		Participación de los clientes no totaleros (%)		Participación de los clientes totaleros (%)		Participación de los clientes no totaleros (%)	
	Oct-10	Oct-11	Oct-10	Oct-11	Oct-10	Oct-11	Oct-10	Oct-11
Sistema	16.0	17.3	84.0	82.7	36.6	39.5	63.4	60.5
BBVA Bancomer	5.7	5.6	94.3	94.4	32.5	33.1	67.5	66.9
Banamex	24.7	27.0	75.3	73.0	44.1	46.4	55.9	53.6
Santander	15.0	17.5	85.0	82.5	37.1	43.3	62.9	56.7
HSBC	17.7	15.8	82.3	84.2	39.2	39.3	60.8	60.7
BanCoppel	16.3	17.4	83.7	82.6	19.2	29.6	80.8	70.4
Banorte	17.8	21.9	82.2	78.1	40.5	41.3	59.5	58.7
American Express	21.3	25.5	78.7	74.5	36.8	41.8	63.2	58.2
Scotiabank	23.8	24.3	76.2	75.7	43.8	53.2	56.2	46.8
Inbursa	9.7	11.8	90.3	88.2	28.7	33.9	71.3	66.1
Banco Walmart	n.a.	54.4	n.a.	45.6	n.a.	56.1	n.a.	43.9
Ixe Tarjetas	15.8	17.5	84.2	82.5	34.4	37.8	65.6	62.2
BNP Paribas	20.2	15.2	79.8	84.8	27.0	22.6	73.0	77.4
Globalcard	0.5	2.9	99.5	97.1	21.7	29.5	78.3	70.5
Banco Invex	3.7	5.0	96.3	95.0	27.9	30.7	72.1	69.3
SF Soriana	27.8	35.1	72.2	64.9	44.8	46.6	55.2	53.4
Banco Fácil	0.0	0.0	100.0	100.0	26.4	30.3	73.6	69.7
Banregio	21.0	22.7	79.0	77.3	48.7	51.3	51.3	48.7
Banco del Bajío	43.5	45.1	56.5	54.9	51.0	52.1	49.0	47.9
Banco Afirme	3.9	5.6	96.1	94.4	50.6	48.9	49.4	51.1

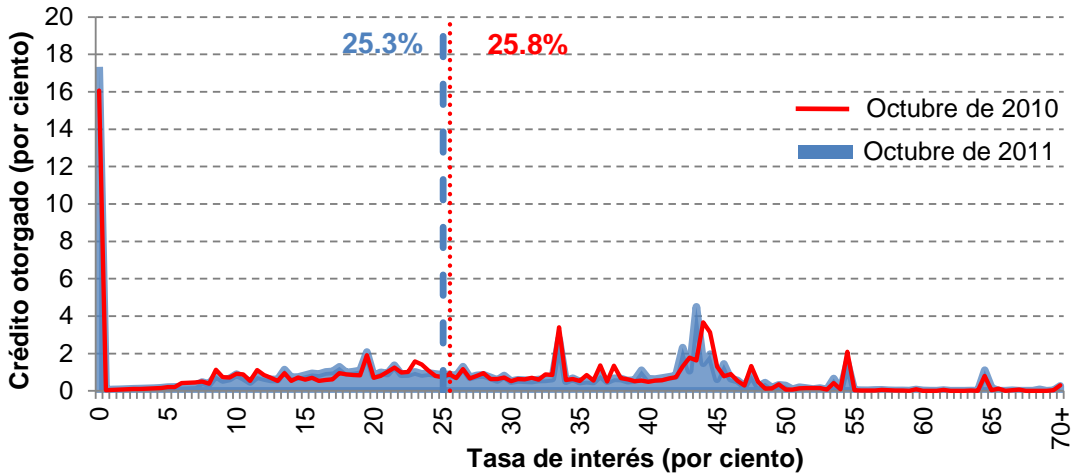
Notas: n.a.: No aplica. Los bancos están ordenados respecto al número de tarjetas de los clientes totaleros y no totaleros en octubre de 2011. Fuente: Elaborado con datos proporcionados por las instituciones de crédito, cifras sujetas a revisión.

3. Información básica del sistema

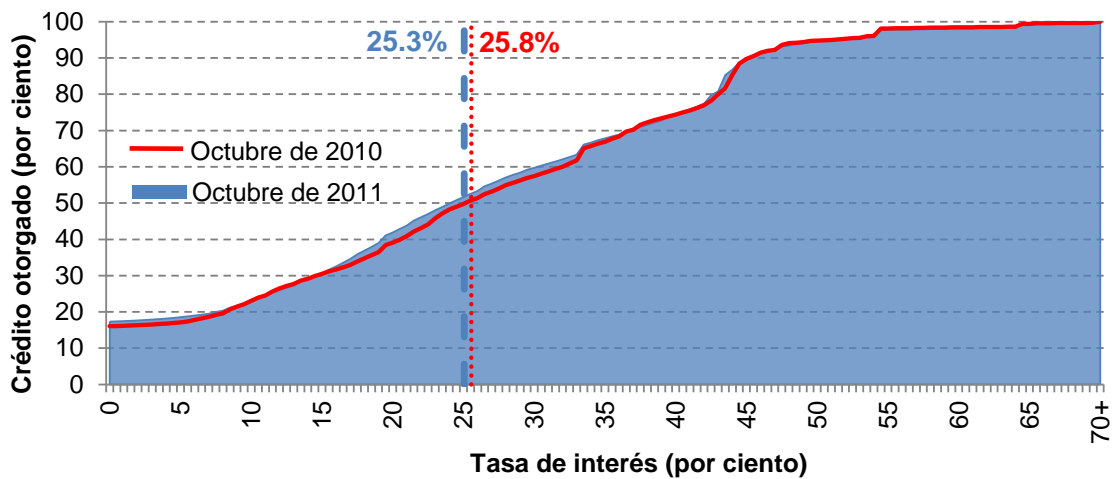
Cuadro 5 Estadísticas básicas del sistema para clientes totaleros y no totaleros

Estadísticas básicas	Datos a octubre de 2010	Datos a octubre de 2011
Número de tarjetas	12,919,180	14,131,638
Saldo de crédito otorgado (millones de pesos)	168,484	187,705
Tasa efectiva promedio ponderada	25.8%	25.3%
Tasa efectiva mediana	25.7%	24.6%

Gráfica 3 Distribución porcentual del saldo de crédito otorgado por tasa de interés efectiva



Gráfica 4 Distribución acumulada del saldo de crédito otorgado por tasa de interés efectiva



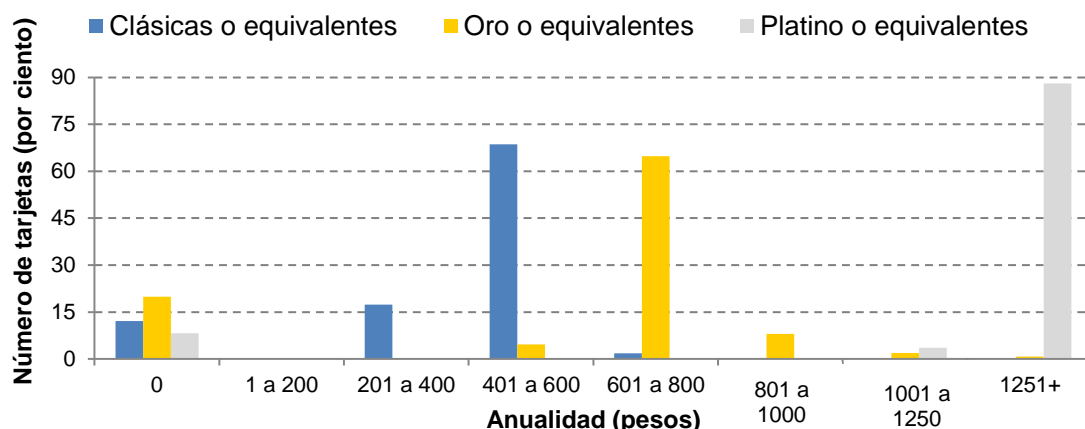
- Tasa efectiva promedio ponderada de clientes totaleros y no totaleros en octubre de 2010.
- — Tasa efectiva promedio ponderada de clientes totaleros y no totaleros en octubre de 2011.

Fuente: Elaborado con datos proporcionados por las instituciones de crédito, cifras sujetas a revisión.

4. Información por segmento de mercado

4.1. Indicadores básicos por segmento de mercado y por institución

Gráfica 5 Distribución porcentual de la comisión anual de las tarjetas de crédito por segmento (datos a octubre de 2011)



Notas: Los porcentajes están calculados respecto al total de tarjetas en cada segmento. La anualidad aquí presentada refleja la comisión registrada en el Banco de México; por lo tanto, no se toman en cuenta casos en los que no se cobre anualidad debido al ofrecimiento de promociones especiales.

Fuente: Elaborado con datos proporcionados por las instituciones de crédito, cifras sujetas a revisión.

Cuadro 6 Indicadores básicos para tarjetas “Clásicas” o equivalentes, incluyendo a clientes totaleros y no totaleros

Sistema	Número de tarjetas (miles)		Número de productos		Anualidad ponderada nominal (pesos)		Límite de crédito promedio (miles de pesos)		Tasa efectiva promedio ponderada (%)		Saldo promedio por tarjeta (miles de pesos)	
	Oct-10	Oct-11	Oct-10	Oct-11	Oct-10	Oct-11	Oct-10	Oct-11	Oct-10	Oct-11	Oct-10	Oct-11
Sistema	10,082	10,899	94	92	397	415	28	27	27.1	27.2	10.5	10.5
Banco Walmart	n.a.	213	n.a.	1	n.a.	270	n.a.	10	n.a.	19.9	n.a.	3.6
Santander	1,146	1,075	6	6	428	461	37	32	23.5	23.2	13.5	15.2
Banamex	2,913	3,180	34	35	480	490	41	41	26.1	26.6	14.3	13.8
BBVA Bancomer	3,631	3,996	15	15	405	444	20	22	27	26.9	9	9.0
Banorte	525	518	3	3	393	425	24	24	29.0	28.2	9.9	10.1
HSBC	531	473	4	1	439	480	31	31	30.4	29.1	11.0	11.1
Inbursa	267	235	4	4	8	8	7	7	29.6	29.3	4.3	4.2
Scotiabank	161	175	7	6	457	500	27	28	31.4	31.3	9.2	7.8
American Express	92	66	2	2	459	459	26	26	33.7	33.0	10.0	9.8
Ixe Tarjetas	16	16	2	2	490	440	6	6	39.9	37.3	3.3	3.3
BanCoppel	602	765	1	1	0	0	5	6	54.4	53.7	2.7	3.5
Instituciones con menos de cien mil tarjetas totales												
Banco del Bajío	9	9	2	2	350	350	22	20	19.4	19.2	9.2	8.6
SF Soriana	24	40	1	1	420	420	24	27	30.6	27.0	8.3	10.0
Banregio	5	6	1	1	0	0	15	13	35.3	35.0	6.4	5.4
BNP Paribas	59	45	4	4	248	249	9	8	43.4	46.1	4.4	3.7
Banco Afirme	3	4	1	1	350	500	15	16	36.3	49.5	5.0	4.8
Globalcard	33	37	5	5	618	428	10	10	52.8	50.0	4.8	4.2
Banco Fácil	34	20	1	1	280	280	5	5	55.9	54.7	2.6	2.4
Banco Invex	32	26	1	1	449	495	13	17	54.9	58.0	6.1	6.8

Notas: n.a.: No aplica. La anualidad aquí presentada refleja la comisión registrada en el Banco de México; por lo tanto, no se incluyen casos en los que no se cobre anualidad debido a promociones especiales. Cuando un banco ofrece varias tarjetas tipo “Clásica”, el ponderador de la comisión es la fracción del número de tarjetas que representa el producto en cuestión en el total del segmento. Las instituciones están ordenadas respecto a su tasa efectiva promedio ponderada en octubre de 2011.

Fuente: Elaborado con datos proporcionados por las instituciones de crédito, cifras sujetas a revisión.

Cuadro 7 Indicadores básicos para tarjetas “Oro” o equivalentes, incluyendo a clientes totaleros y no totaleros

	Número de tarjetas (miles)		Número de productos		A anualidad ponderada nominal (pesos)		Límite de crédito promedio (miles de pesos)		Tasa efectiva promedio ponderada (%)		Saldo promedio por tarjeta (miles de pesos)	
	Oct-10	Oct-11	Oct-10	Oct-11	Oct-10	Oct-11	Oct-10	Oct-11	Oct-10	Oct-11	Oct-10	Oct-11
Sistema	2,198	2,439	38	35	588	637	59	55	25.7	25.0	19.4	19.1
Inbursa	48	47	2	2	13	13	33	35	20.6	20.1	15.1	14.5
Santander	596	660	8	9	273	270	60	46	24.3	23.2	15.4	16.1
Banamex	355	413	4	5	894	967	81	81	24.0	24.2	27.0	25.0
Ixe Tarjetas	88	108	1	1	650	600	29	32	24.6	24.7	13.3	13.7
BBVA Bancomer	464	539	2	2	710	800	59	60	24.7	24.8	22.6	22.9
Banorte	178	175	3	3	550	625	54	53	28.6	27.0	19.2	19.2
HSBC	204	217	3	1	645	710	64	56	29.9	27.9	21.1	19.2
American Express	139	132	3	3	793	869	30	35	30.8	29.1	12.3	13.5
Scotiabank	111	130	7	4	714	723	52	53	28.7	29.1	16.0	12.9
Instituciones con menos de cien mil tarjetas totales												
Banregio	6	7	1	1	0	0	23	22	32.1	31.0	9.7	9.0
Banco Afirme	4	5	1	1	450	650	44	39	37.2	39.6	9.9	9.3
Globalcard	5	4	3	3	717	717	32	31	41.7	40.7	19.5	17.8

Nota: n.a.: No aplica. La anualidad aquí presentada refleja la comisión registrada en el Banco de México; por lo tanto, no se incluyen casos en los que no se cobre anualidad debido al ofrecimiento de promociones especiales. Cuando un banco ofrece varias tarjetas tipo “Oro”, el ponderador de la comisión es la fracción del número de tarjetas que representa el producto en cuestión en el total del segmento. Las instituciones están ordenadas respecto a su tasa efectiva promedio ponderada en octubre de 2011.

Fuente: Elaborado con datos proporcionados por las instituciones de crédito, cifras sujetas a revisión.

Cuadro 8 Indicadores básicos para tarjetas “Platino” o equivalentes, incluyendo a clientes totaleros y no totaleros

	Número de tarjetas (miles)		Número de productos		A anualidad ponderada nominal (pesos)		Límite de crédito promedio (miles de pesos)		Tasa efectiva promedio ponderada (%)		Saldo promedio por tarjeta (miles de pesos)	
	Oct-10	Oct-11	Oct-10	Oct-11	Oct-10	Oct-11	Oct-10	Oct-11	Oct-10	Oct-11	Oct-10	Oct-11
Sistema	637	790	27	27	1,565	1,785	90	101	19.3	17.5	31.5	33.8
Banamex	51	109	3	4	2,464	2,881	141	145	12.0	11.2	42.0	38.5
Banorte	6	14	2	2	1,231	1,366	93	96	10.7	11.5	33.3	34.4
Inbursa	1	1	1	1	750	750	115	114	14.7	13.8	41.5	41.7
Ixe Tarjetas	12	19	2	2	2,547	2,220	111	110	14.1	14.1	49.7	49.8
Scotiabank	1	3	1	1	2,250	2,250	125	129	10.0	14.3	51.3	35.4
Santander	23	56	4	5	1,315	1,619	93	97	20.5	15.9	31.0	33.8
BBVA Bancomer	273	310	2	2	1,633	1,860	86	97	17.0	16.6	30.9	36.6
American Express	155	154	2	2	1,745	1,749	66	72	23.6	21.9	25.7	25.2
HSBC	95	108	7	4	740	726	120	118	24.5	23.9	39.3	33.5
Instituciones con menos de cien mil tarjetas totales												
Banregio	3	4	1	1	0	0	89	82	17.5	17.7	23.0	22.4
Banco Afirme	0	0	1	2	0	2,891	235	206	18.6	21.9	40.0	32.7
Banco Invex	17	13	1	1	875	1,100	18	24	47.8	51.2	7.1	9.4

Nota: n.a.: No aplica. La anualidad aquí presentada refleja la comisión registrada en el Banco de México; por lo tanto, no se incluyen casos en los que no se cobre anualidad debido al ofrecimiento de promociones especiales. Cuando un banco ofrece varias tarjetas tipo “Platino”, el ponderador de la comisión es la fracción del número de tarjetas que representa el producto en cuestión en el total del segmento. Las instituciones están ordenadas respecto a su tasa efectiva promedio ponderada en octubre de 2011.

Fuente: Elaborado con datos proporcionados por las instituciones de crédito, cifras sujetas a revisión.

4.2. CAT para clientes no totaleros por segmento de mercado y producto⁸

Los cuadros que integran esta sección presentan productos de tarjeta de crédito que se encuentran vigentes, para personas físicas, cuya contratación no está sujeta a alguna restricción especial⁹ y que tienen más del 0.1 por ciento del total de tarjetas en el segmento. En cada caso, se incluye el CAT del producto más representativo de cada institución, entendiendo por ello la tarjeta que tenga el saldo de crédito más elevado dentro de los productos del mismo segmento que ofrece la institución de que se trate.

Para los cuadros 9 a 11 es necesario considerar lo siguiente:

1. El Costo Anual Total (CAT) y la tasa de interés reportada en estos cuadros son promedios calculados con base en la información disponible para cada producto y no consideran otros beneficios para los clientes.
2. El CAT para un cliente particular depende de su perfil de riesgo y puede ser menor o mayor al que aquí se reporta.
3. Las entidades financieras no están obligadas a otorgar una tarjeta de crédito a un cliente particular en los términos expresados en este cuadro.
4. Estas tarjetas son de uso general y pueden usarse en cualquier comercio que las acepte.
5. Cada cuadro se elaboró con información correspondiente a los clientes que no liquidan habitualmente el saldo total de su deuda, pero que están al corriente de sus pagos.

Cuadro 9 Productos representativos por institución, para clientes no totaleros en el segmento de tarjetas “Clásicas” o equivalentes (datos a octubre de 2011)

Institución	Producto	CAT (%)	Tasa efectiva promedio ponderada (%)	Anualidad (pesos)	Límite de crédito (mediana en pesos)*
Productos con más del 0.5% del total de tarjetas Clásicas					
Santander	Santander Light	32.9	25.1	480	17,800
BBVA Bancomer	Azul Bancomer	34.9	26.3	520	12,500
Inbursa	Clásica Inbursa	41.9	35.5	0	4,500
HSBC	Clásica HSBC	44.2	33.4	480	14,500
Scotiabank	Tasa Baja Clásica	46.4	35.2	450	17,300
Banamex	Clásica Internacional	46.9	35.1	500	38,000
Banorte	Clásica	47.2	35.9	430	15,600
Banco Walmart	Súper Tarjeta de Crédito	56.8	43.7	270	4,500
BanCoppel	BanCoppel	88.3	65.0	0	6,240
Productos con menos del 0.5% pero más del 0.1% del total de tarjetas Clásicas					
SF Soriana	Soriana - Banamex	55.5	41.6	420	17,500
American Express	Blue	56.5	41.9	459	12,000
Ixe Tarjetas	Ixe Clásica	62.9	46.2	440	5,000
Globalcard	Global Card Clásica	76.5	54.7	408	7,500
Banco Invex	Sí Card Plus	88.0	60.6	495	11,500
Todas las tarjetas Clásicas		43.4	32.7	416	12,900

Nota: Los productos están ordenados de acuerdo al CAT respectivo. Se incluyen productos para personas físicas que se siguen ofreciendo al público, que no tienen alguna restricción especial para su contratación y que tienen más del 0.1 por ciento del total de tarjetas en el segmento. El producto representativo de la institución es el que tiene el mayor saldo de crédito entre los productos del mismo segmento que ofrece la institución. Los datos corresponden a los clientes no totaleros. En las estadísticas para el total del segmento, el CAT y la TEPP son promedios ponderados por saldo, la anualidad es un promedio ponderado por número de tarjetas.

*La mediana indica que la mitad de los clientes tiene un límite de crédito por debajo del valor reportado.

Fuente: Elaborado con datos proporcionados por las instituciones de crédito, cifras sujetas a revisión.

Cuadro 10 Productos representativos por institución, para clientes no totaleros en el segmento de tarjetas “Oro” o equivalentes (datos a octubre de 2011)

Institución	Producto	CAT (%)	Tasa efectiva promedio ponderada (%)	Anualidad (pesos)	Límite de crédito (mediana en pesos)*
Productos con más del 0.5% del total de tarjetas Oro					
Inbursa	Oro Inbursa	25.5	22.9	0	30,000
BBVA Bancomer	Oro Bancomer	32.5	25.9	800	38,300
Santander	UNISantander - K	35.3	30.6	0	21,280
Ixe Tarjetas	Ixe Oro	37.0	29.9	600	20,000
HSBC	Oro HSBC	42.6	33.6	710	36,800
Banorte	Oro	43.1	34.3	625	35,100
Banamex	Oro	44.1	34.4	800	73,500
American Express	The Gold Elite Credit Card	52.3	39.4	990	28,000
Scotiabank	Scotia Travel Oro	53.5	41.0	750	43,800
Productos con menos del 0.5% pero más del 0.1% del total de tarjetas Oro					
Banregio	In Gold Banregio	47.5	39.5	0	15,000
Banco Afirme	Tarjeta de Crédito Oro	54.5	42.0	650	25,000
Todas las tarjetas Oro		38.5	30.7	636	35,900

Nota: Los productos están ordenados de acuerdo al CAT respectivo. Se incluyen productos para personas físicas que se siguen ofreciendo al público, que no tienen alguna restricción especial para su contratación y que tienen más del 0.1 por ciento del total de tarjetas en el segmento. El producto representativo de la institución es el que tiene el mayor saldo de crédito entre los productos del mismo segmento que ofrece la institución. Los datos corresponden a los clientes no totaleros. En las estadísticas para el total del segmento, el CAT y la TEPP son promedios ponderados por saldo, la anualidad es un promedio ponderado por número de tarjetas.

*La mediana indica que la mitad de los clientes tiene un límite de crédito por debajo del valor reportado.

Fuente: Elaborado con datos proporcionados por las instituciones de crédito, cifras sujetas a revisión.

Cuadro 11 Productos representativos por institución, para clientes no totaleros en el segmento de tarjetas “Platino” o equivalentes (datos a octubre de 2011)

Institución	Producto	CAT (%)	Tasa efectiva promedio ponderada (%)	Anualidad (pesos)	Límite de crédito (mediana en pesos)*
Productos con más del 0.5% del total de tarjetas Platino					
Banorte	Platinum	20.4	16.4	1,350	65,955
Santander	Fiesta Rewards Platino	22.1	17.0	1,850	90,000
BBVA Bancomer	Bancomer Platinum	22.6	17.5	1,800	73,400
Ixe Tarjetas	Ixe Platino	22.8	18.0	1,600	69,000
Banamex	Platinum	24.7	18.9	2,000	111,541
American Express	The Platinum Credit Card	36.2	28.2	1,785	45,000
HSBC	Platinum HSBC	39.5	30.8	1,650	116,200
Banco Invex	Si Card Platino	74.0	54.5	1,100	16,500
Productos con menos del 0.5% pero más del 0.1% del total de tarjetas Platino					
Inbursa	Platinum Inbursa	20.6	17.6	750	82,600
Banregio	In Platinum Banregio	25.6	23.1	0	62,500
Scotiabank	Scotia Travel Premium	27.8	20.9	2,250	125,000
Todas las tarjetas Platino		27.1	20.8	1,845	73,400

Nota: Los productos están ordenados de acuerdo al CAT respectivo. Se incluyen productos para personas físicas que se siguen ofreciendo al público, que no tienen alguna restricción especial para su contratación y que tienen más del 0.1 por ciento del total de tarjetas en el segmento. El producto representativo de la institución es el que tiene el mayor saldo de crédito entre los productos del mismo segmento que ofrece la institución. Los datos corresponden a los clientes no totaleros. En las estadísticas para el total del segmento, el CAT y la TEPP son promedios ponderados por saldo, la anualidad es un promedio ponderado por número de tarjetas.

*La mediana indica que la mitad de los clientes tiene un límite de crédito por debajo del valor reportado.

Fuente: Elaborado con datos proporcionados por las instituciones de crédito, cifras sujetas a revisión.

4.3. Productos que no cobran anualidad, por segmento de mercado

Cuadro 12 Productos que no cobran anualidad (datos a octubre de 2011)

Institución	Producto	Tasa efectiva promedio ponderada (%)	CAT (%)	Número de tarjetas	Participación en el total de tarjetas del segmento (%)
Tarjetas Clásicas o equivalentes					
Inbursa	Clásica Inbursa	35.5	41.9	210,090	2.0
Banamex	Teletón	35.7	42.2	276,026	2.6
Banregio	Tarjeta de Crédito Ban	45.6	56.5	5,642	0.1
BanCoppel	BanCoppel	65.0	88.3	765,450	7.2
Total de tarjetas Clásicas que no cobran anualidad		48.2	60.4	1,257,208	11.8
Tarjetas Oro o equivalentes					
Inbursa	Oro Inbursa	22.9	25.5	44,101	1.9
Santander	UniSantander - K	30.6	35.3	432,801	19.0
Banregio	In Gold Banregio	39.5	47.5	7,304	0.3
Total de tarjetas Oro que no cobran anualidad		29.9	34.3	484,206	21.2
Tarjetas Platino o equivalentes					
Banregio	In Platinum Banregio	23.1	25.6	4,270	0.6
Total de tarjetas Platino que no cobran anualidad		23.1	25.6	4,270	0.6

Notas: La anualidad aquí presentada refleja la comisión registrada en el Banco de México; por lo tanto, no se incluyen casos en los que no se cobre anualidad debido al ofrecimiento de promociones especiales. Los productos están ordenados en cada segmento de acuerdo al CAT respectivo. Se incluyen productos para personas físicas que se siguen ofreciendo al público y que no tienen alguna restricción especial para su contratación. Los datos de tasa y CAT corresponden a los clientes no totaleros, el número de tarjetas incluye a clientes totaleros y no totaleros. Fuente: Elaborado con datos proporcionados por las instituciones de crédito, cifras sujetas a revisión.

5. Anexos

5.1. Tasas de interés efectivas para diferentes cuartiles de saldo.

Cuadro 13 Tasas de interés por cuartiles de saldo para clientes totaleros y no totaleros (datos a octubre de 2011)

	Primer cuartil (%)	Mediana (%)	Tercer cuartil (%)
Sistema	11.8	24.6	40.9
BBVA Bancomer	15.4	21.4	32.0
Banamex	0.0	30.3	43.3
Santander	8.9	24.1	33.8
HSBC	13.1	29.7	43.8
BanCoppel	65.0	65.0	65.0
Banorte	8.6	30.3	45.8
American Express	0.0	26.9	42.9
Scotiabank	10.9	39.3	45.5
Inbursa	21.9	24.0	38.0
Banco Walmart	0.0	0.0	40.3
Ixe Tarjetas	13.5	18.5	37.3
BNP Paribas	21.3	64.4	64.9
Globalcard	39.9	45.8	57.4
Banco Invex	45.6	67.6	68.8
SF Soriana	0.0	36.1	48.8
Banco Fácil	48.0	58.0	64.0
Banregio	22.0	24.0	40.0
Banco del Bajío	0.0	34.0	34.0
Banco Afirme	22.8	43.8	43.8

Cuadro 14 Tasas de interés por cuartiles de saldo para clientes no totaleros (datos a octubre de 2011)

	Primer cuartil (%)	Mediana (%)	Tercer cuartil (%)
Sistema	19.0	29.7	43.0
BBVA Bancomer	16.5	22.3	33.1
Banamex	24.4	40.5	43.9
Santander	17.5	27.1	33.8
HSBC	22.0	34.5	44.9
BanCoppel	65.0	65.0	65.0
Banorte	22.5	39.1	46.8
American Express	24.3	36.9	43.0
Scotiabank	34.8	39.8	45.8
Inbursa	24.0	24.0	38.0
Banco Walmart	28.6	46.7	60.2
Ixe Tarjetas	15.8	20.8	39.8
BNP Paribas	48.5	64.9	64.9
Globalcard	39.9	45.8	57.4
Banco Invex	45.6	68.2	68.8
SF Soriana	37.7	47.8	48.8
Banco Fácil	48.0	58.0	64.0
Banregio	23.0	27.1	43.0
Banco del Bajío	34.0	34.0	34.0
Banco Afirme	33.5	43.8	43.8

Notas: El primer cuartil indica que el 25% del saldo se otorga a una tasa menor o igual a la que aparece en la celda; la mediana señala que el 50% del saldo se otorga a una tasa menor o igual a la que aparece en la celda; y el tercer cuartil que el 75% del saldo se otorga a una tasa menor o igual a la que aparece en la celda respectiva.

Los bancos están ordenados respecto al número de tarjetas de los clientes totaleros y no totaleros en octubre de 2011.

Fuente: Elaborado con datos proporcionados por las instituciones de crédito, cifras sujetas a revisión.

5.2. Evolución de indicadores seleccionados

Cuadro 15 Evolución del número de tarjetas de los clientes totaleros y no totaleros

	Oct-10	Dic-10	Feb-11	Abr-11	Jun-11	Ago-11	Oct-11
Sistema	12,919,180	13,291,212	13,326,495	13,469,978	13,745,083	14,028,340	14,131,638
BBVA Bancomer	4,370,446	4,605,198	4,673,180	4,760,286	4,816,429	4,847,861	4,845,274
Banamex	3,319,315	3,387,004	3,403,133	3,434,301	3,493,161	3,592,166	3,701,970
Santander	1,764,772	1,758,250	1,717,110	1,690,470	1,752,623	1,821,948	1,790,578
HSBC	830,080	829,115	811,154	798,286	803,663	802,064	798,080
BanCoppel	601,561	630,621	645,929	688,611	714,933	750,282	765,450
Banorte	708,992	707,821	714,767	689,833	722,216	732,486	709,052
American Express	384,850	378,673	372,999	362,721	359,267	355,077	352,419
Scotiabank	273,554	279,573	274,029	288,097	285,245	286,536	307,897
Inbursa	316,262	313,012	294,901	297,001	292,226	288,641	283,252
Banco Walmart	n.a.	46,640	73,015	110,081	147,274	187,481	212,526
Ixe Tarjetas	115,920	123,996	122,213	125,974	130,734	138,547	143,117
BNP Paribas	59,296	56,875	55,609	54,095	51,929	48,649	44,695
Globalcard	38,103	37,714	35,412	38,627	40,856	41,441	41,847
Banco Invex	49,172	46,541	43,331	41,443	42,940	41,238	39,757
SF Soriana	23,825	28,078	29,925	32,198	33,581	36,539	39,545
Banco Fácil	33,596	31,090	28,195	25,866	23,470	21,733	19,830
Banregio	13,671	14,704	15,235	15,895	16,478	16,532	17,216
Banco del Bajío	8,737	9,002	9,100	9,092	9,463	9,831	9,991
Banco Afirme	7,028	7,305	7,258	7,101	8,595	9,288	9,142

Cuadro 16 Evolución del número de tarjetas de los clientes no totaleros

	Oct-10	Dic-10	Feb-11	Abr-11	Jun-11	Ago-11	Oct-11
Sistema	8,190,655	8,200,417	8,136,192	8,148,057	8,271,154	8,364,768	8,544,330
BBVA Bancomer	2,951,453	3,069,398	3,091,764	3,156,712	3,203,151	3,219,401	3,243,168
Banamex	1,856,837	1,853,543	1,835,444	1,841,890	1,863,179	1,890,252	1,983,350
Santander	1,109,903	1,065,732	1,031,488	980,433	971,890	998,793	1,014,896
HSBC	504,936	495,886	487,593	467,679	486,958	483,272	484,430
BanCoppel	486,128	445,762	450,002	470,868	491,136	512,479	539,226
Banorte	421,933	420,084	417,575	404,115	413,261	411,228	415,947
American Express	243,128	231,337	223,805	215,313	211,950	206,624	205,238
Scotiabank	153,642	151,426	142,657	143,182	143,895	139,368	143,977
Inbursa	225,420	217,796	201,239	199,299	195,466	190,163	187,356
Banco Walmart	n.a.	16,595	27,606	41,949	58,433	81,484	93,345
Ixe Tarjetas	76,011	79,279	78,576	78,992	82,107	84,852	89,005
BNP Paribas	43,299	38,191	38,967	39,093	39,308	37,010	34,579
Globalcard	29,831	29,522	26,724	26,931	28,585	29,441	29,493
Banco Invex	35,471	33,244	30,509	30,037	29,559	28,438	27,537
SF Soriana	13,158	14,843	16,382	17,291	18,579	19,304	21,134
Banco Fácil	24,733	22,559	20,579	18,713	17,049	15,610	13,817
Banregio	7,016	7,356	7,599	7,784	7,998	7,989	8,380
Banco del Bajío	4,282	4,356	4,324	4,299	4,614	4,652	4,785
Banco Afirme	3,474	3,508	3,359	3,477	4,036	4,408	4,667

Notas: n.a.: No aplica.

Los bancos están ordenados respecto al número de tarjetas de los clientes totaleros y no totaleros en octubre de 2011.

Fuente: Elaborado con datos proporcionados por las instituciones de crédito, cifras sujetas a revisión.

Cuadro 17 Evolución del saldo de crédito otorgado a los clientes totaleros y no totaleros (millones de pesos)

	Oct-10	Dic-10	Feb-11	Abr-11	Jun-11	Ago-11	Oct-11
Sistema*	168,484	177,976	173,289	172,242	177,627	182,665	187,705
BBVA Bancomer	50,333	52,681	53,854	54,713	56,691	57,785	59,573
Banamex	53,378	56,217	53,867	53,077	53,905	56,333	58,531
Santander	25,369	28,170	25,894	25,416	26,989	27,974	28,864
HSBC	13,902	14,360	13,643	13,136	13,590	13,637	13,051
BanCoppel	1,639	1,839	1,916	2,116	2,285	2,503	2,686
Banorte	8,818	9,098	8,939	8,739	8,811	8,855	9,089
American Express	6,587	6,732	6,435	6,250	6,276	6,239	6,308
Scotiabank*	3,316	3,468	3,339	3,284	3,240	3,214	3,154
Inbursa	1,909	1,898	1,754	1,762	1,742	1,729	1,716
Banco Walmart	n.a.	106	195	266	496	592	756
Ixe Tarjetas	1,807	1,956	2,024	2,050	2,129	2,316	2,460
BNP Paribas	260	230	209	204	193	183	167
Globalcard	257	255	223	219	228	233	236
Banco Invex	318	321	331	324	328	310	305
SF Soriana	198	251	266	289	320	356	394
Banco Fácil	88	80	71	64	58	53	48
Banregio	157	166	177	170	183	179	192
Banco del Bajío	81	73	83	87	91	97	95
Banco Afirme	68	72	69	74	73	76	79

Cuadro 18 Evolución del saldo de crédito otorgado a los clientes no totaleros (millones de pesos)

	Oct-10	Dic-10	Feb-11	Abr-11	Jun-11	Ago-11	Oct-11
Sistema	141,507	145,967	142,629	142,477	146,372	149,547	155,296
BBVA Bancomer	47,479	49,732	50,230	51,350	53,229	54,358	56,222
Banamex	40,207	41,093	39,226	38,783	39,200	40,352	42,739
Santander	21,576	22,482	21,418	21,271	21,956	22,736	23,817
HSBC	11,435	11,648	11,274	10,853	11,360	11,254	10,986
BanCoppel	1,372	1,487	1,560	1,710	1,856	2,028	2,217
Banorte	7,249	7,322	7,137	6,858	6,976	6,947	7,099
American Express	5,182	5,097	4,888	4,712	4,700	4,637	4,700
Scotiabank	2,527	2,555	2,416	2,389	2,400	2,347	2,386
Inbursa	1,724	1,678	1,558	1,555	1,537	1,514	1,514
Banco Walmart	n.a.	41	79	121	186	272	345
Ixe Tarjetas	1,522	1,602	1,660	1,683	1,766	1,895	2,029
BNP Paribas	207	176	158	160	157	152	141
Globalcard	256	254	222	218	220	225	229
Banco Invex	306	305	304	306	303	291	290
SF Soriana	143	169	182	194	211	229	256
Banco Fácil	88	80	71	64	58	53	48
Banregio	124	129	135	133	138	136	149
Banco del Bajío	45	48	45	46	49	50	52
Banco Afirme	65	69	66	70	69	72	75

Notas: n.a.: No aplica.

Los bancos están ordenados respecto al número de tarjetas de los clientes totaleros y no totaleros en octubre de 2011.

*Los datos de Scotiabank en diciembre de 2010 no incluyen el saldo que sus clientes pagaron oportunamente. En consecuencia, los datos del sistema en el periodo mencionado no son definitivos.

Fuente: Elaborado con datos proporcionados por las instituciones de crédito, cifras sujetas a revisión.

Cuadro 19 Evolución de la tasa efectiva promedio ponderada de los clientes totaleros y no totaleros (por ciento)

	Oct-10	Dic-10	Feb-11	Abr-11	Jun-11	Ago-11	Oct-11
Sistema*	25.8	25.1	24.8	25.1	25.0	24.8	25.3
BBVA Bancomer	24.7	25.3	24.2	24.4	24.3	24.3	24.5
Banamex	25.1	24.4	24.0	24.9	25.3	24.7	25.1
Santander	23.7	21.7	22.7	23.0	21.9	22.0	22.7
HSBC	28.6	26.9	27.4	27.3	26.7	26.4	27.3
BanCoppel	54.4	52.6	52.9	52.5	52.8	52.7	53.7
Banorte	28.4	28.0	26.6	25.7	26.1	26.2	26.9
American Express	26.8	25.8	25.1	24.9	24.7	24.5	25.1
Scotiabank*	29.5	28.5	27.5	27.6	28.1	28.8	29.5
Inbursa	25.9	25.5	25.4	25.2	25.2	25.1	25.3
Banco Walmart	n.a.	18	16.0	18.2	14.8	19.4	19.9
Ixe Tarjetas	21.7	21.0	20.8	20.5	20.6	20.8	21.0
BNP Paribas	43.4	40.1	36.8	38.7	40.1	42.6	46.1
Globalcard	48.6	48.7	48.2	48.1	46.6	46.3	46.8
Banco Invex	52.2	48.6	45.7	45.8	43.8	46.1	55.2
SF Soriana	30.6	28.4	28.6	28.3	28.1	26.9	27.0
Banco Fácil	55.9	55.9	55.5	55.4	55.1	55.0	54.7
Banregio	26.4	26.0	25.3	25.8	24.7	24.9	25.0
Banco del Bajío	19.1	22.1	17.7	17.2	17.7	16.9	18.5
Banco Afirme	32.9	32.9	31.7	31.8	35.7	36.3	38.2

Cuadro 20 Evolución de la tasa efectiva promedio ponderada de los clientes no totaleros (por ciento)

	Oct-10	Dic-10	Feb-11	Abr-11	Jun-11	Ago-11	Oct-11
Sistema	30.7	30.6	30.1	30.4	30.3	30.3	30.6
BBVA Bancomer	26.2	26.8	26.0	26.0	25.9	25.8	26.0
Banamex	33.4	33.3	32.9	34.1	34.8	34.5	34.4
Santander	27.8	27.1	27.4	27.5	26.9	27.1	27.5
HSBC	34.8	33.1	33.1	33.0	31.9	32.0	32.4
BanCoppel	65.0	65.0	65.0	65.0	65.0	65.0	65.0
Banorte	34.6	34.7	33.3	32.8	32.9	33.3	34.4
American Express	34.1	34.1	33.0	33.0	33.0	32.9	33.7
Scotiabank	38.7	38.7	38.0	37.9	38.0	39.4	39.0
Inbursa	28.7	28.8	28.6	28.6	28.6	28.7	28.7
Banco Walmart	n.a.	47	39.6	40.0	39.5	42.4	43.7
Ixe Tarjetas	25.8	25.6	25.4	24.9	24.8	25.4	25.4
BNP Paribas	54.4	52.6	48.5	49.3	49.1	51.4	54.4
Globalcard	48.8	49.0	48.5	48.4	48.1	48.0	48.2
Banco Invex	54.1	51.1	49.8	48.5	47.4	49.1	58.1
SF Soriana	42.3	42.4	41.9	42.3	42.6	41.9	41.6
Banco Fácil	55.9	55.9	55.5	55.4	55.1	55.0	54.7
Banregio	33.4	33.4	33.2	32.9	32.8	32.6	32.3
Banco del Bajío	33.8	33.8	32.6	32.5	32.5	32.5	33.7
Banco Afirme	34.2	34.0	33.0	33.4	37.7	38.3	40.5

Notas: n.a.: No aplica.

Los bancos están ordenados respecto al número de tarjetas de los clientes totaleros y no totaleros en octubre de 2011.

*Los datos de Scotiabank en diciembre de 2010 no incluyen el saldo que sus clientes pagaron oportunamente. En consecuencia, los datos del sistema en el periodo mencionado no son definitivos.

Fuente: Elaborado con datos proporcionados por las instituciones de crédito, cifras sujetas a revisión.

Cuadro 21 Evolución de la tasa efectiva mediana de los clientes totaleros y no totaleros (por ciento)

	Oct-10	Dic-10	Feb-11	Abr-11	Jun-11	Ago-11	Oct-11
Sistema*	25.7	24.7	24.0	24.6	24.3	24.0	24.6
BBVA Bancomer	22.3	22.4	21.4	21.3	21.2	21.0	21.4
Banamex	28.0	26.0	25.1	30.2	31.4	30.0	30.3
Santander	25.4	21.7	22.5	23.6	22.1	22.5	24.1
HSBC	33.0	31.7	32.3	31.3	29.9	28.7	29.7
BanCoppel	65.0	65.0	65.0	65.0	65.0	65.0	65.0
Banorte	32.1	31.8	30.0	28.7	29.4	29.5	30.3
American Express	27.0	27.0	26.1	26.1	26.1	26.1	26.9
Scotiabank*	37.9	37.9	37.2	37.1	37.3	38.7	39.3
Inbursa	24.0	24.0	24.0	24.0	24.0	24.0	24.0
Banco Walmart	n.a.	0.0	0.0	0.0	0.0	0.0	0.0
Ixe Tarjetas	19.4	18.8	17.8	17.4	17.7	18.0	18.5
BNP Paribas	62.4	53.9	46.5	51.6	55.0	60.7	64.4
Globalcard	44.8	44.8	44.8	44.7	45.8	45.8	45.8
Banco Invex	65.8	60.4	61.2	59.5	56.4	59.3	67.6
SF Soriana	43.3	39.6	39.1	39.4	39.4	36.6	36.1
Banco Fácil	58.0	58.0	58.0	58.0	58.0	58.0	58.0
Banregio	24.0	24.0	24.0	24.0	24.0	24.0	24.0
Banco del Bajío	34.0	34.0	32.9	32.5	32.9	30.4	34.0
Banco Afirme	40.9	40.9	39.5	39.6	42.4	42.4	43.8

Cuadro 22 Evolución de la tasa efectiva mediana de los clientes no totaleros (por ciento)

	Oct-10	Dic-10	Feb-11	Abr-11	Jun-11	Ago-11	Oct-11
Sistema	31.0	30.5	29.4	30.3	30.0	29.7	29.7
BBVA Bancomer	23.0	23.0	22.4	22.4	22.3	22.1	22.3
Banamex	38.4	38.2	37.8	39.5	40.9	40.6	40.5
Santander	31.2	28.7	28.6	28.0	26.8	26.6	27.1
HSBC	37.0	35.8	36.7	35.8	34.6	34.6	34.5
BanCoppel	65.0	65.0	65.0	65.0	65.0	65.0	65.0
Banorte	37.8	38.4	37.0	36.6	37.0	37.5	39.1
American Express	36.9	36.9	35.8	35.8	35.8	35.8	36.9
Scotiabank	37.9	37.9	37.9	37.8	38.4	39.8	39.8
Inbursa	24.0	24.0	24.0	24.0	24.0	24.0	24.0
Banco Walmart	n.a.	45.0	38.7	38.7	38.7	45.7	46.7
Ixe Tarjetas	20.9	20.9	20.2	20.2	20.2	20.8	20.8
BNP Paribas	67.1	67.1	62.4	62.4	62.5	62.8	64.9
Globalcard	44.8	44.8	44.8	44.7	45.8	45.8	45.8
Banco Invex	65.8	62.5	62.7	60.7	59.1	61.4	68.2
SF Soriana	48.9	48.9	48.8	48.9	48.8	48.3	47.8
Banco Fácil	58.0	58.0	58.0	58.0	58.0	58.0	58.0
Banregio	37.0	37.0	37.0	37.0	37.0	37.0	27.1
Banco del Bajío	34.0	34.0	32.9	32.9	32.9	32.9	34.0
Banco Afirme	40.9	40.9	39.5	39.6	42.4	42.4	43.8

Notas: n.a.: No aplica.

Los bancos están ordenados respecto al número de tarjetas de los clientes totaleros y no totaleros en octubre de 2011.

*Los datos de Scotiabank en diciembre de 2010 no incluyen el saldo que sus clientes pagaron oportunamente. En consecuencia, los datos del sistema en el periodo mencionado no son definitivos.

Fuente: Elaborado con datos proporcionados por las instituciones de crédito, cifras sujetas a revisión.

Cuadro 23 Evolución de la fracción del saldo del crédito de los clientes totaleros y no totaleros otorgada a través de promociones a meses sin intereses (por ciento)

	Oct-10	Dic-10	Feb-11	Abr-11	Jun-11	Ago-11	Oct-11
Sistema	13.2	14.6	14.9	14.5	14.6	14.7	14.3
BBVA Bancomer	11.2	10.9	12.9	12.3	12.3	12.1	11.7
Banamex	20.9	22.4	23.2	22.4	22.0	22.4	22.0
Santander	5.9	11.1	6.4	6.8	8.1	8.3	8.0
HSBC	12.5	13.9	13.3	12.4	15.1	14.8	13.2
BanCoppel	0.0	0.0	0.0	0.0	0.0	0.0	0.0
Banorte	11.0	11.1	13.5	14.4	13.3	12.1	12.3
American Express	12.0	13.2	13.2	13.4	13.5	13.6	13.8
Scotiabank	6.4	7.0	8.9	9.3	10.0	10.1	10.0
Inbursa	2.1	2.1	2.4	2.6	2.4	2.3	2.2
Banco Walmart	n.a.	23.2	50.5	62.8	47.8	51.0	46.1
Ixe Tarjetas	3.6	3.9	5.3	5.5	5.8	6.1	6.6
BNP Paribas	29.4	33.1	35.7	33.2	30.9	27.1	23.8
Globalcard	1.3	1.3	1.8	1.7	1.6	1.7	1.7
Banco Invex	7.0	9.8	15.8	15.0	15.1	12.6	10.6
SF Soriana	25.1	26.2	25.9	24.4	23.7	23.4	22.1
Banco Fácil	0.0	0.0	0.0	0.0	0.0	0.0	0.0
Banregio	0.0	0.0	0.0	0.0	0.0	0.0	0.0
Banco del Bajío	1.2	1.6	1.4	2.2	2.0	1.9	1.6
Banco Afirme	4.6	4.7	4.9	5.8	7.6	6.7	7.4

Cuadro 24 Evolución de la fracción del saldo del crédito de los clientes no totaleros otorgada a través de promociones a meses sin intereses (por ciento)

	Oct-10	Dic-10	Feb-11	Abr-11	Jun-11	Ago-11	Oct-11
Sistema	6.5	7.0	7.3	7.2	7.3	7.3	7.3
BBVA Bancomer	6.1	5.8	6.8	6.7	6.7	6.6	6.5
Banamex	10.5	11.2	11.5	11.3	11.1	11.3	11.4
Santander	2.7	4.2	2.8	2.9	3.5	3.6	3.7
HSBC	6.4	7.1	7.2	6.9	8.4	8.0	7.3
BanCoppel	0.0	0.0	0.0	0.0	0.0	0.0	0.0
Banorte	5.4	5.2	6.5	6.8	6.5	5.9	5.6
American Express	5.8	6.2	6.1	6.2	6.3	6.3	6.6
Scotiabank	3.1	3.4	4.4	4.5	4.9	4.8	4.8
Inbursa	1.2	1.2	1.3	1.3	1.3	1.2	1.2
Banco Walmart	n.a.	5.6	22.3	23.3	24.8	23.7	22.1
Ixe Tarjetas	1.8	2.0	2.5	2.5	2.7	2.9	3.3
BNP Paribas	11.5	14.3	15.4	14.9	15.5	12.0	10.1
Globalcard	0.9	0.9	1.2	1.1	1.0	1.0	1.1
Banco Invex	3.5	5.2	8.2	10.1	8.1	6.9	5.8
SF Soriana	12.2	12.5	12.9	12.3	12.0	12.0	11.7
Banco Fácil	0.0	0.0	0.0	0.0	0.0	0.0	0.0
Banregio	0.0	0.0	0.0	0.0	0.0	0.0	0.0
Banco del Bajío	0.6	0.6	0.8	1.2	1.2	1.2	0.8
Banco Afirme	1.7	1.6	1.5	2.1	2.7	2.6	2.5

Notas: n.a.: No aplica.

Los bancos están ordenados respecto al número de tarjetas de los clientes totaleros y no totaleros en octubre de 2011.

*Los datos de Scotiabank en diciembre de 2010 no incluyen el saldo que sus clientes pagaron oportunamente. En consecuencia, los datos del sistema en el periodo mencionado no son definitivos.

Fuente: Elaborado con datos proporcionados por las instituciones de crédito, cifras sujetas a revisión.

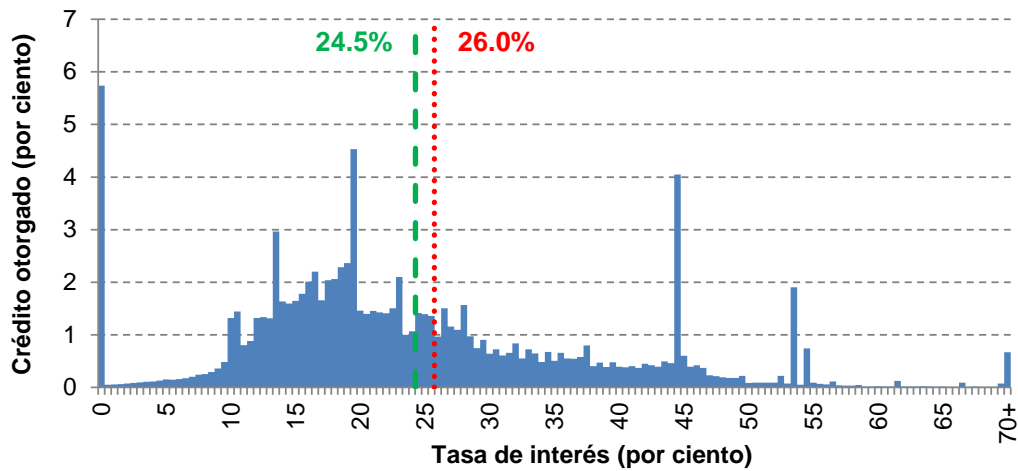
5.3. Información básica referente a cada intermediario

5.3.1. BBVA Bancomer

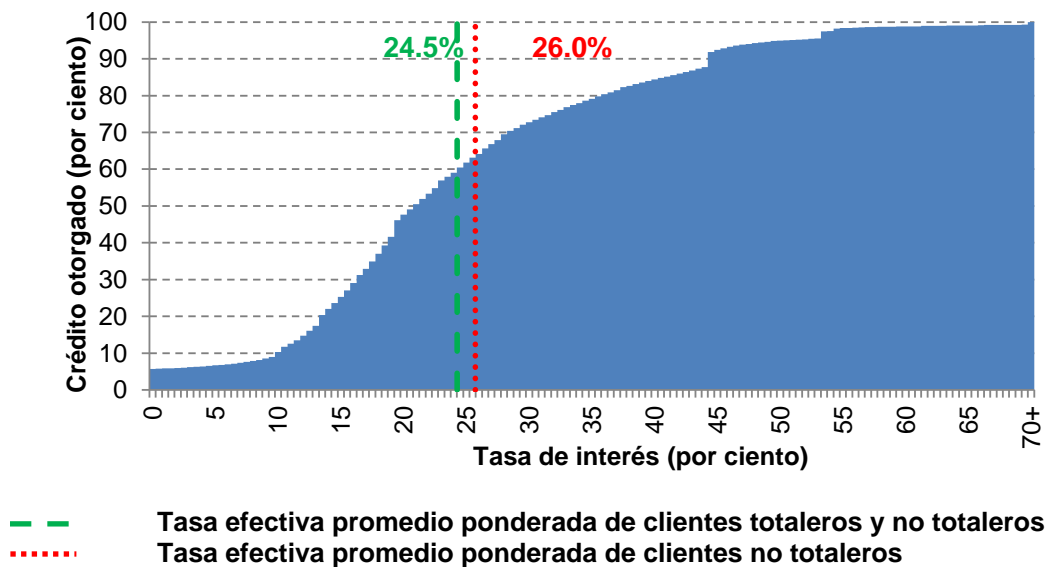
Cuadro 25 Estadísticas básicas de BBVA Bancomer (datos a octubre de 2011)

Estadísticas básicas	Clientes no totaleros	Clientes totaleros y no totaleros
Número de tarjetas	3,243,168	4,845,274
Saldo de crédito otorgado (millones de pesos)	56,222	59,573
Tasa efectiva promedio ponderada	26.0%	24.5%
Tasa efectiva mediana	22.3%	21.4%

Gráfica 6 Distribución porcentual del saldo de crédito otorgado por tasa de interés efectiva



Gráfica 7 Distribución acumulada del saldo de crédito otorgado por tasa de interés efectiva



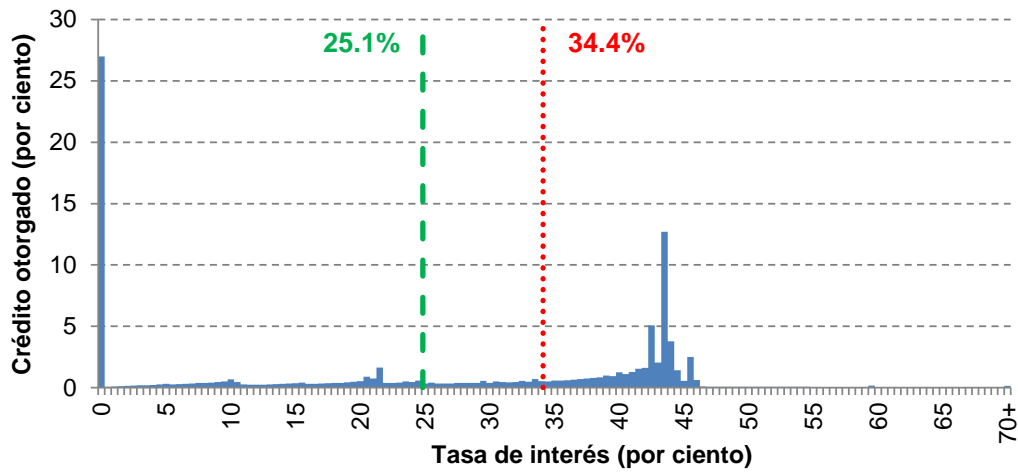
Fuente: Elaborado con datos proporcionados por las instituciones de crédito, cifras sujetas a revisión.

5.3.2. Banamex

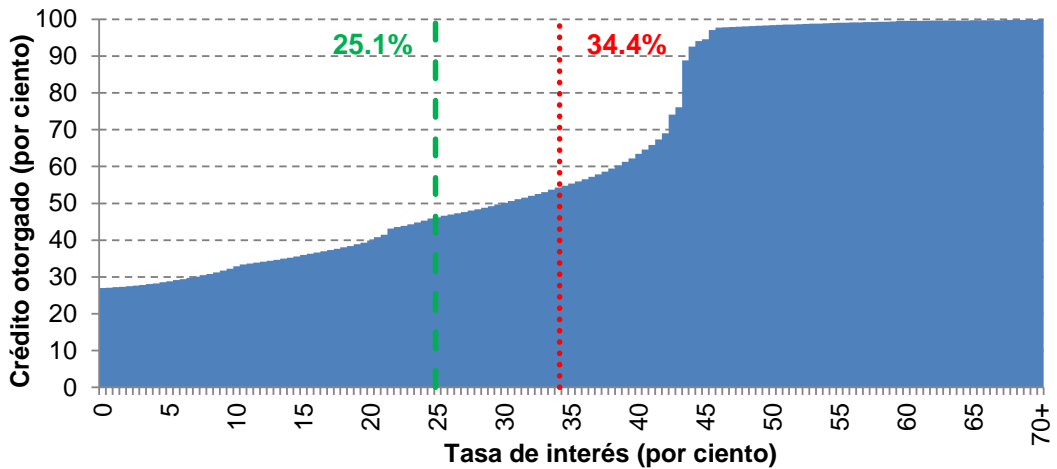
Cuadro 26 Estadísticas básicas de Banamex (datos a octubre de 2011)

Estadísticas básicas	Clientes no totaleros	Clientes totaleros y no totaleros
Número de tarjetas	1,983,350	3,701,970
Saldo de crédito otorgado (millones de pesos)	42,739	58,531
Tasa efectiva promedio ponderada	34.4%	25.1%
Tasa efectiva mediana	40.5%	30.3%

Gráfica 8 Distribución porcentual del saldo de crédito otorgado por tasa de interés efectiva



Gráfica 9 Distribución acumulada del saldo de crédito otorgado por tasa de interés efectiva



- - - Tasa efectiva promedio ponderada de clientes totaleros y no totaleros
. Tasa efectiva promedio ponderada de clientes no totaleros

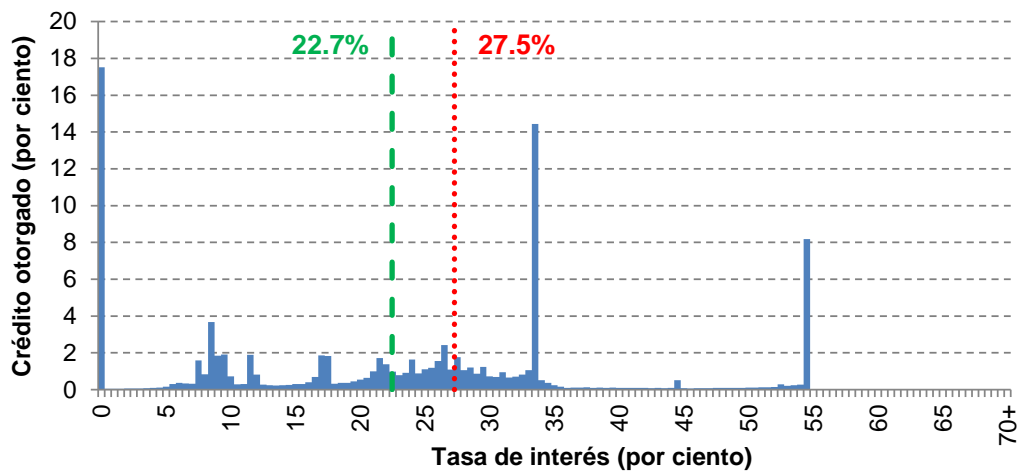
Fuente: Elaborado con datos proporcionados por las instituciones de crédito, cifras sujetas a revisión.

5.3.3. Santander

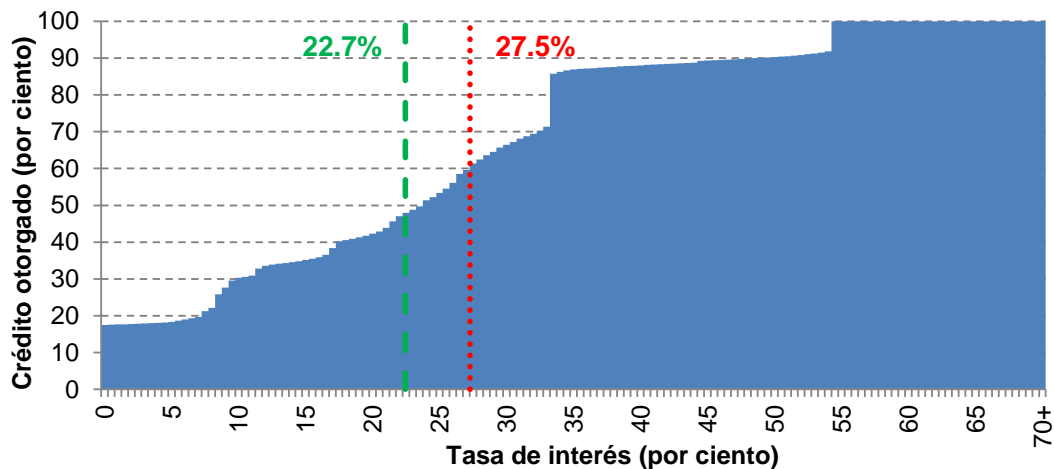
Cuadro 27 Estadísticas básicas de Santander (datos a octubre de 2011)

Estadísticas básicas	Clientes no totaleros	Clientes totaleros y no totaleros
Número de tarjetas	1,014,896	1,790,578
Saldo de crédito otorgado (millones de pesos)	23,817	28,864
Tasa efectiva promedio ponderada	27.5%	22.7%
Tasa efectiva mediana	27.1%	24.1%

Gráfica 10 Distribución porcentual del saldo de crédito otorgado por tasa de interés efectiva



Gráfica 11 Distribución acumulada del saldo de crédito otorgado por tasa de interés efectiva



- - - Tasa efectiva promedio ponderada de clientes totaleros y no totaleros
. Tasa efectiva promedio ponderada de clientes no totaleros

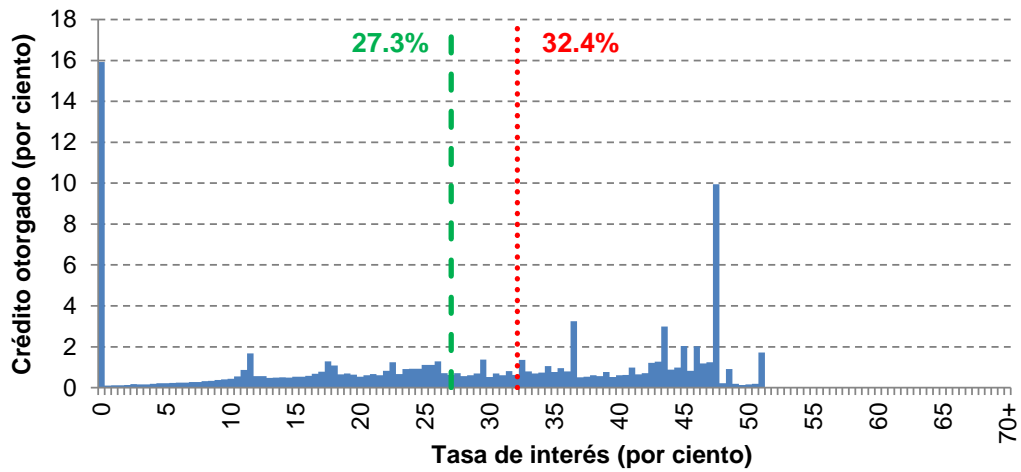
Fuente: Elaborado con datos proporcionados por las instituciones de crédito, cifras sujetas a revisión.

5.3.4. HSBC

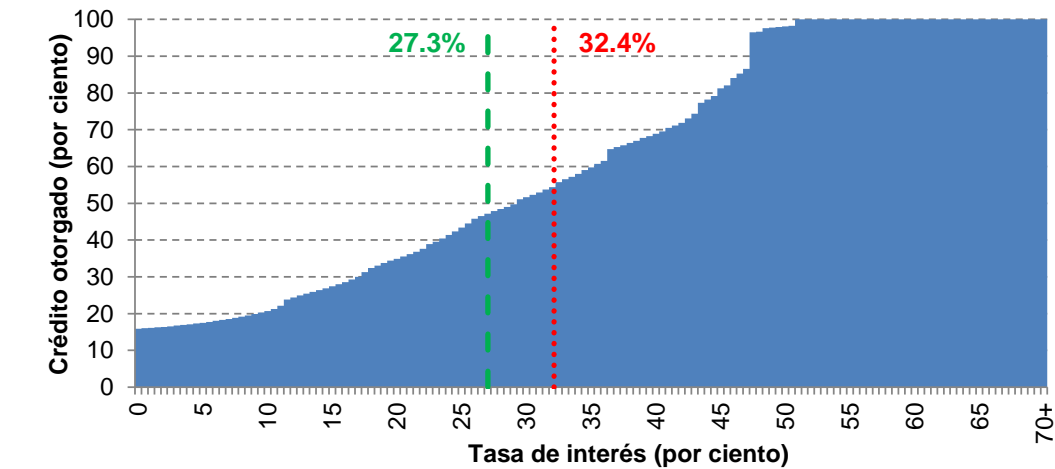
Cuadro 28 Estadísticas básicas de HSBC (datos a octubre de 2011)

Estadísticas básicas	Clientes no totaleros	Clientes totaleros y no totaleros
Número de tarjetas	484,430	798,080
Saldo de crédito otorgado (millones de pesos)	10,986	13,051
Tasa efectiva promedio ponderada	32.4%	27.3%
Tasa efectiva mediana	34.5%	29.7%

Gráfica 12 Distribución porcentual del saldo de crédito otorgado por tasa de interés efectiva



Gráfica 13 Distribución acumulada del saldo de crédito otorgado por tasa de interés efectiva



- - - Tasa efectiva promedio ponderada de clientes totaleros y no totaleros
. Tasa efectiva promedio ponderada de clientes no totaleros

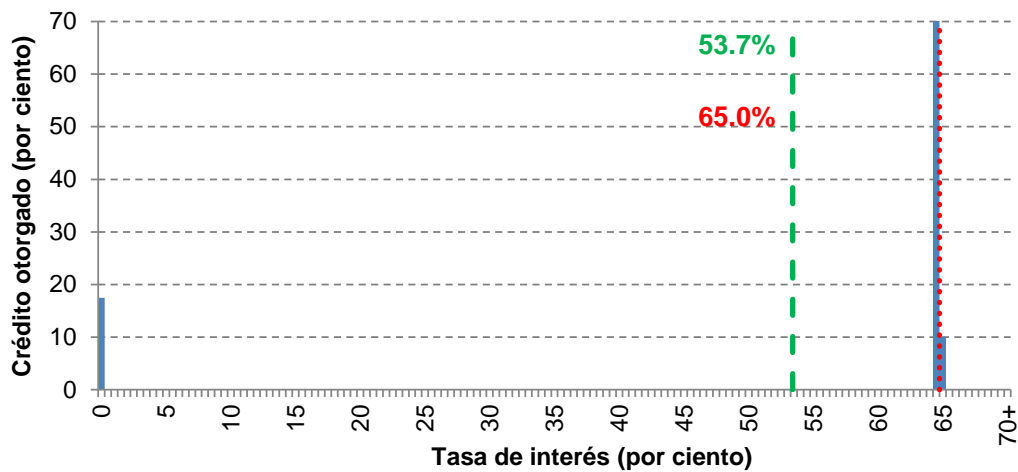
Fuente: Elaborado con datos proporcionados por las instituciones de crédito, cifras sujetas a revisión.

5.3.5. BanCoppel

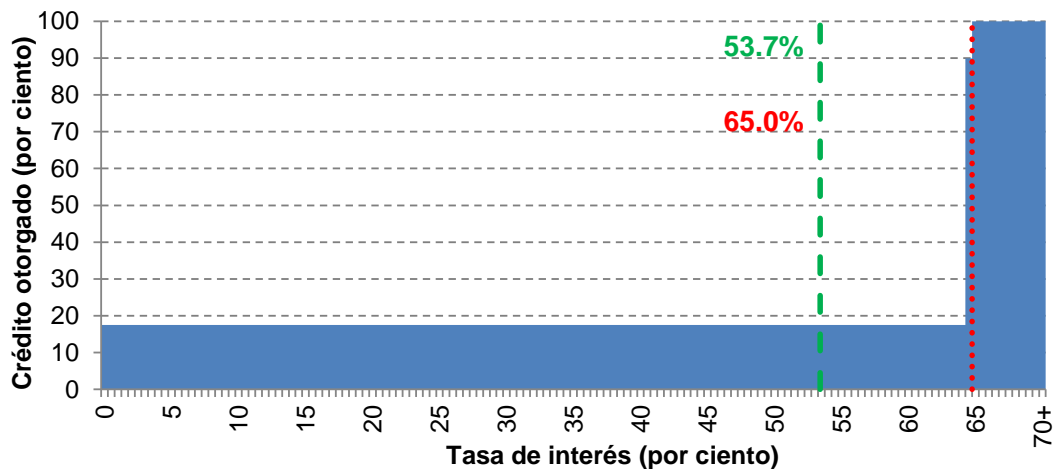
Cuadro 29 Estadísticas básicas de BanCoppel (datos a octubre de 2011)

Estadísticas básicas	Clientes no totaleros	Clientes totaleros y no totaleros
Número de tarjetas	539,226	765,450
Saldo de crédito otorgado (millones de pesos)	2,217	2,686
Tasa efectiva promedio ponderada	65.0%	53.7%
Tasa efectiva mediana	65.0%	65.0%

Gráfica 14 Distribución porcentual del saldo de crédito otorgado por tasa de interés efectiva



Gráfica 15 Distribución acumulada del saldo de crédito otorgado por tasa de interés efectiva



- - - Tasa efectiva promedio ponderada de clientes totaleros y no totaleros
. Tasa efectiva promedio ponderada de clientes no totaleros

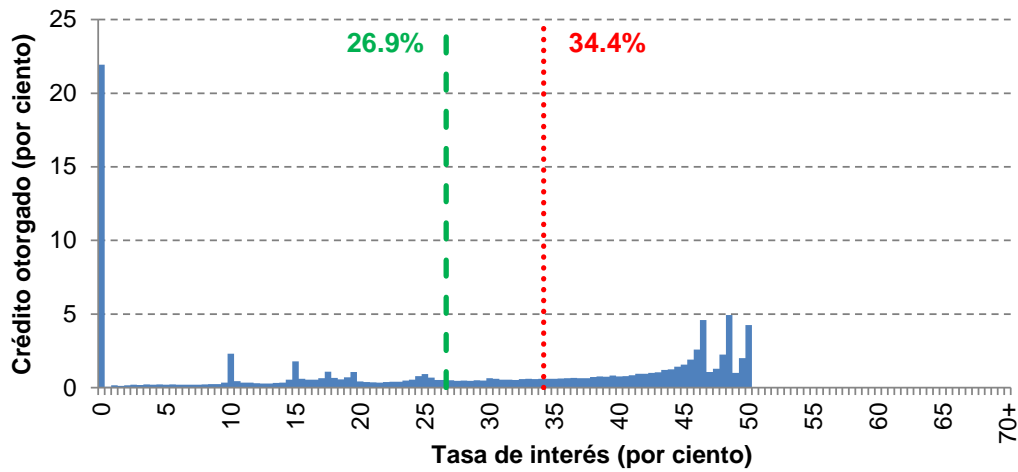
Fuente: Elaborado con datos proporcionados por las instituciones de crédito, cifras sujetas a revisión.

5.3.6. Banorte

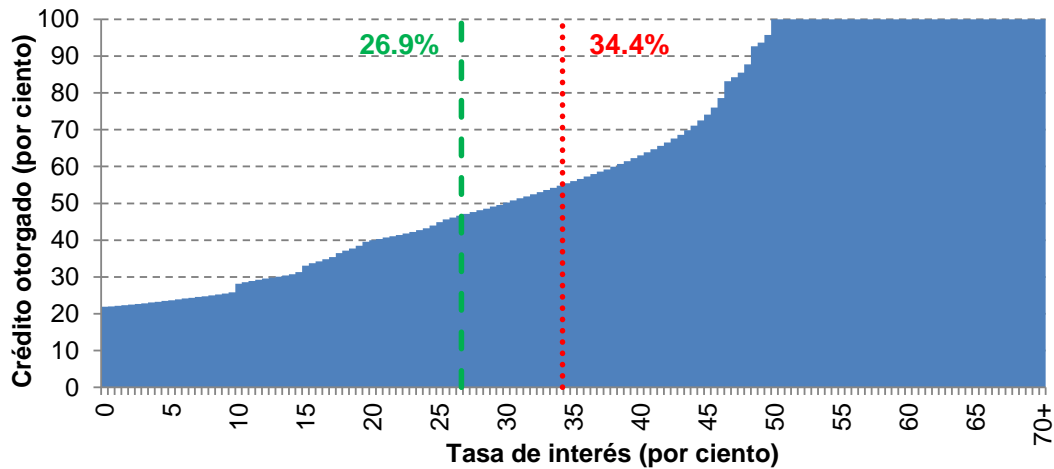
Cuadro 30 Estadísticas básicas de Banorte (datos a octubre de 2011)

Estadísticas básicas	Clientes no totaleros	Clientes totaleros y no totaleros
Número de tarjetas	415,947	709,052
Saldo de crédito otorgado (millones de pesos)	7,099	9,089
Tasa efectiva promedio ponderada	34.4%	26.9%
Tasa efectiva mediana	39.1%	30.3%

Gráfica 16 Distribución porcentual del saldo de crédito otorgado por tasa de interés efectiva



Gráfica 17 Distribución acumulada del saldo de crédito otorgado por tasa de interés efectiva



- - - Tasa efectiva promedio ponderada de clientes totaleros y no totaleros
. Tasa efectiva promedio ponderada de clientes no totaleros

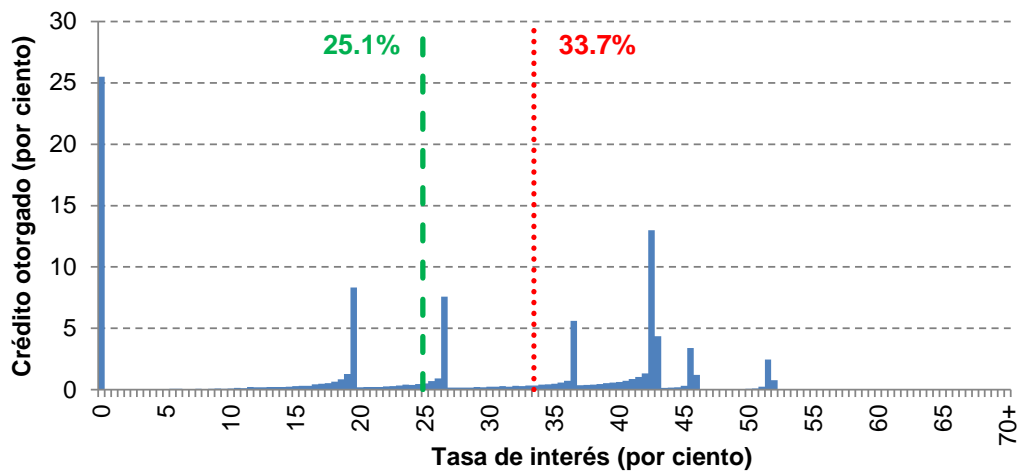
Fuente: Elaborado con datos proporcionados por las instituciones de crédito, cifras sujetas a revisión.

5.3.7. American Express

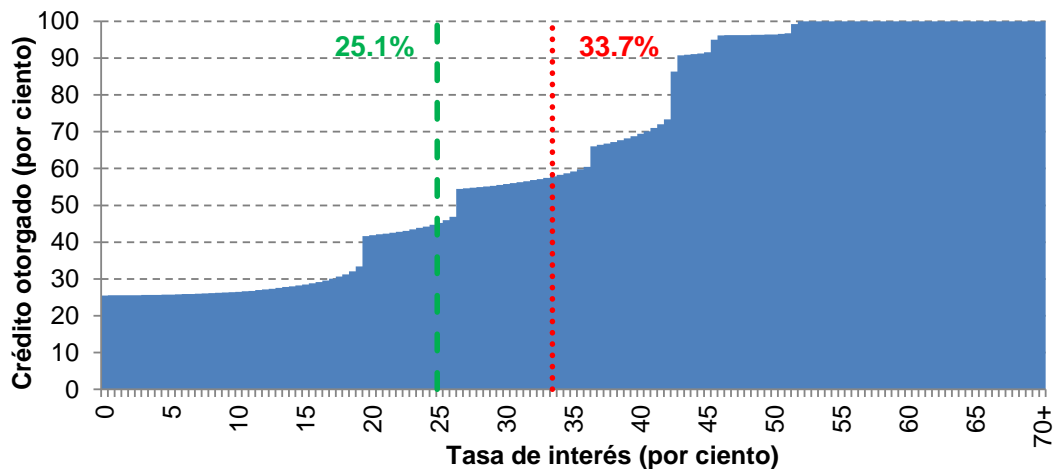
Cuadro 31 Estadísticas básicas de American Express (datos a octubre de 2011)

Estadísticas básicas	Clientes no totaleros	Clientes totaleros y no totaleros
Número de tarjetas	205,238	352,419
Saldo de crédito otorgado (millones de pesos)	4,700	6,308
Tasa efectiva promedio ponderada	33.7%	25.1%
Tasa efectiva mediana	36.9%	26.9%

Gráfica 18 Distribución porcentual del saldo de crédito otorgado por tasa de interés efectiva



Gráfica 19 Distribución acumulada del saldo de crédito otorgado por tasa de interés efectiva



- - - Tasa efectiva promedio ponderada de clientes totaleros y no totaleros
. Tasa efectiva promedio ponderada de clientes no totaleros

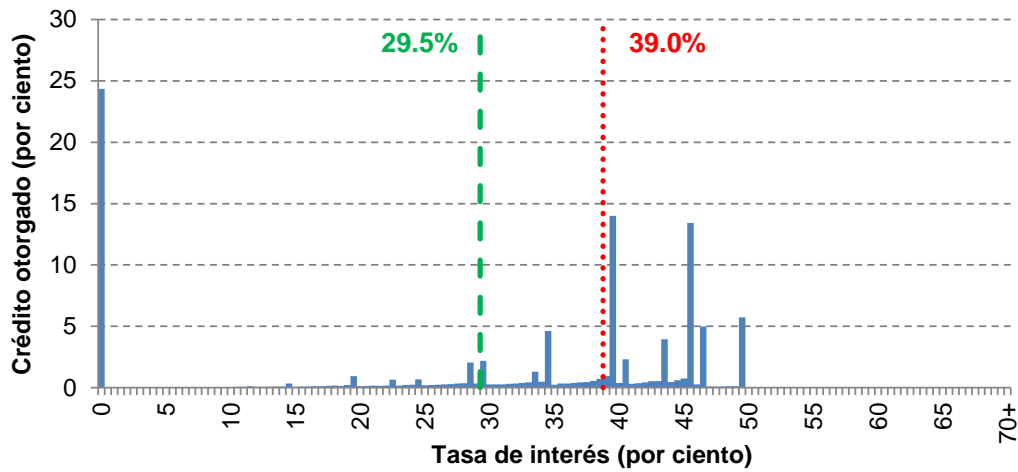
Fuente: Elaborado con datos proporcionados por las instituciones de crédito, cifras sujetas a revisión.

5.3.8. Scotiabank

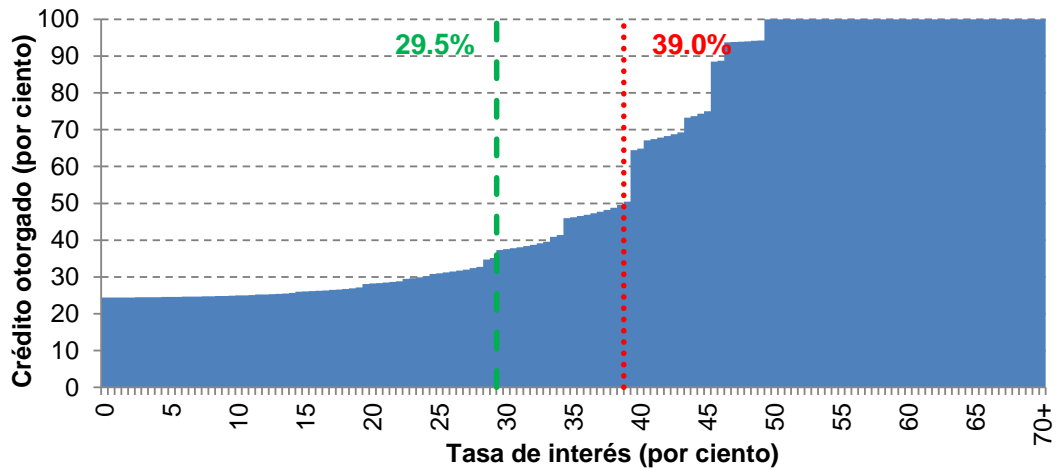
Cuadro 32 Estadísticas básicas de Scotiabank (datos a octubre de 2011)

Estadísticas básicas	Clientes no totaleros	Clientes totaleros y no totaleros
Número de tarjetas	143,977	307,897
Saldo de crédito otorgado (millones de pesos)	2,386	3,154
Tasa efectiva promedio ponderada	39.0%	29.5%
Tasa efectiva mediana	39.8%	39.3%

Gráfica 20 Distribución porcentual del saldo de crédito otorgado por tasa de interés efectiva



Gráfica 21 Distribución acumulada del saldo de crédito otorgado por tasa de interés efectiva



- - - Tasa efectiva promedio ponderada de clientes totaleros y no totaleros
. Tasa efectiva promedio ponderada de clientes no totaleros

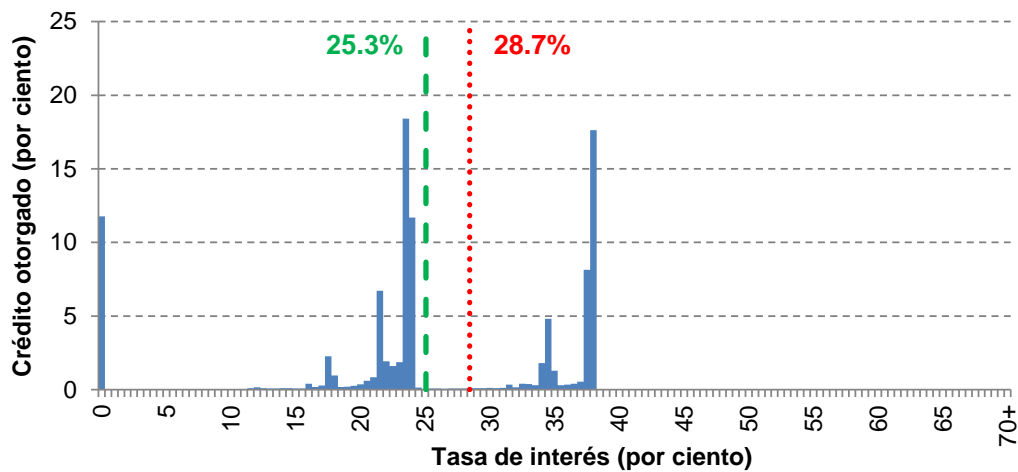
Fuente: Elaborado con datos proporcionados por las instituciones de crédito, cifras sujetas a revisión.

5.3.9. Inbursa

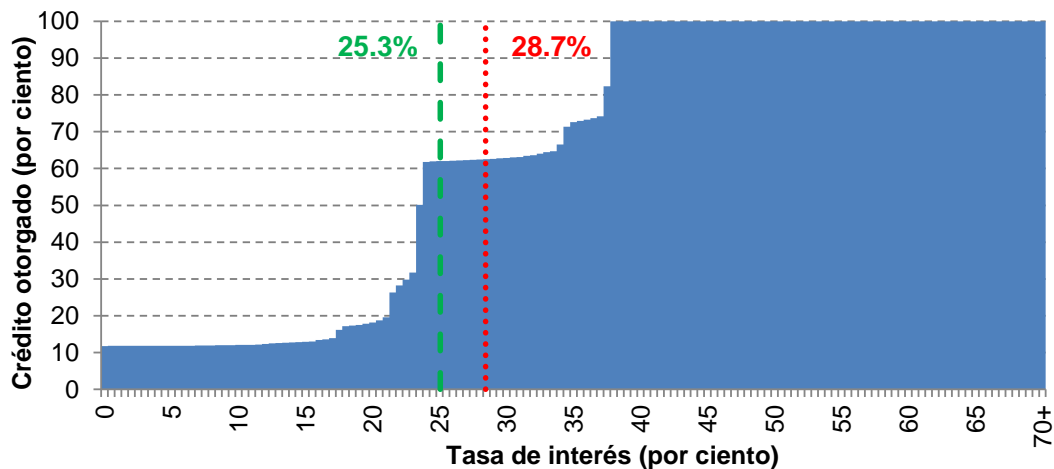
Cuadro 33 Estadísticas básicas de Inbursa (datos a octubre de 2011)

Estadísticas básicas	Clientes no totaleros	Clientes totaleros y no totaleros
Número de tarjetas	187,356	283,252
Saldo de crédito otorgado (millones de pesos)	1,514	1,716
Tasa efectiva promedio ponderada	28.7%	25.3%
Tasa efectiva mediana	24.0%	24.0%

Gráfica 22 Distribución porcentual del saldo de crédito otorgado por tasa de interés efectiva



Gráfica 23 Distribución acumulada del saldo de crédito otorgado por tasa de interés efectiva



- - - Tasa efectiva promedio ponderada de clientes totaleros y no totaleros
. . . Tasa efectiva promedio ponderada de clientes no totaleros

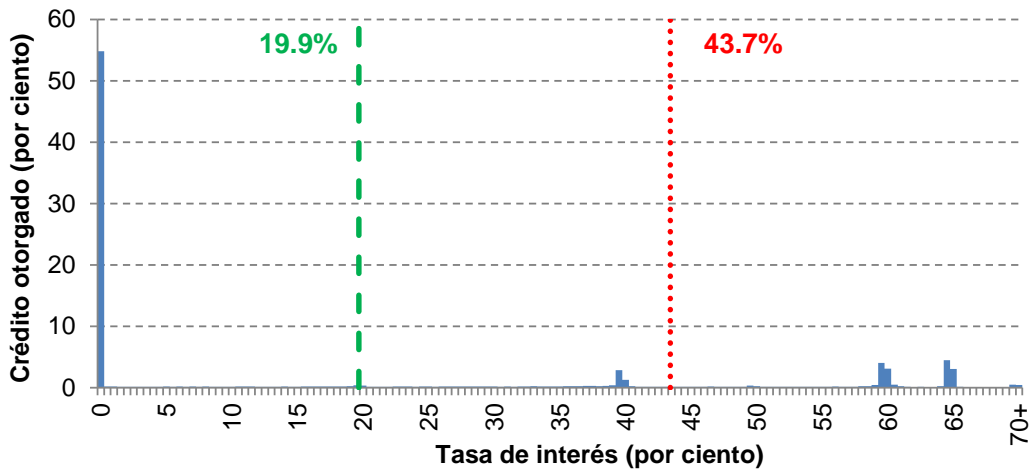
Fuente: Elaborado con datos proporcionados por las instituciones de crédito, cifras sujetas a revisión.

5.3.10. Banco Walmart

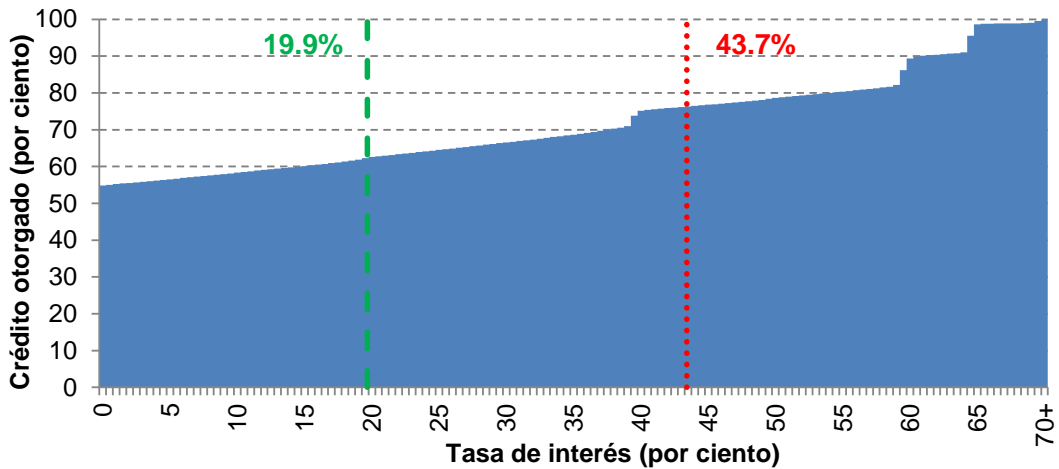
Cuadro 34 Estadísticas básicas de Banco Walmart (datos a octubre de 2011)

Estadísticas básicas	Clientes no totaleros	Clientes totaleros y no totaleros
Número de tarjetas	93,345	212,526
Saldo de crédito otorgado (millones de pesos)	345	756
Tasa efectiva promedio ponderada	43.7%	19.9%
Tasa efectiva mediana	46.7%	0.0%

Gráfica 24 Distribución porcentual del saldo de crédito otorgado por tasa de interés efectiva



Gráfica 25 Distribución acumulada del saldo de crédito otorgado por tasa de interés efectiva



- - - Tasa efectiva promedio ponderada de clientes totaleros y no totaleros
. . . Tasa efectiva promedio ponderada de clientes no totaleros

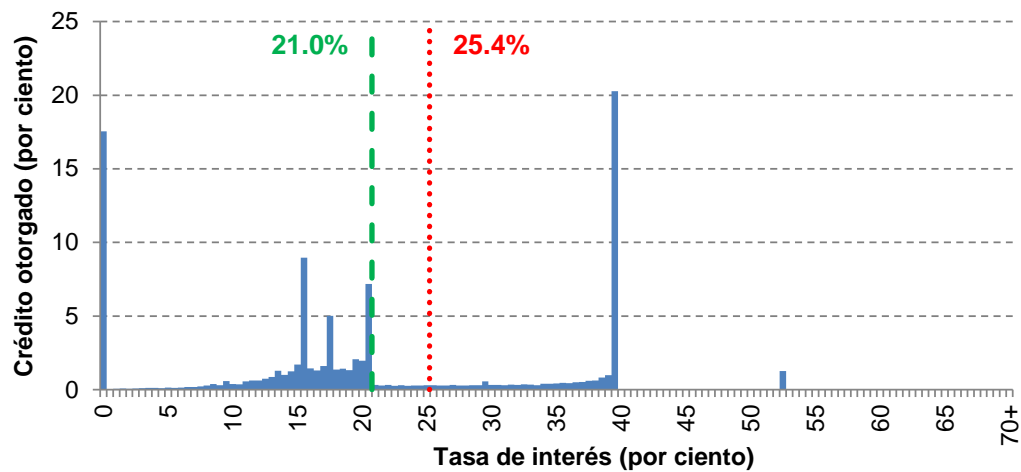
Fuente: Elaborado con datos proporcionados por las instituciones de crédito, cifras sujetas a revisión.

5.3.11. Ixe Tarjetas

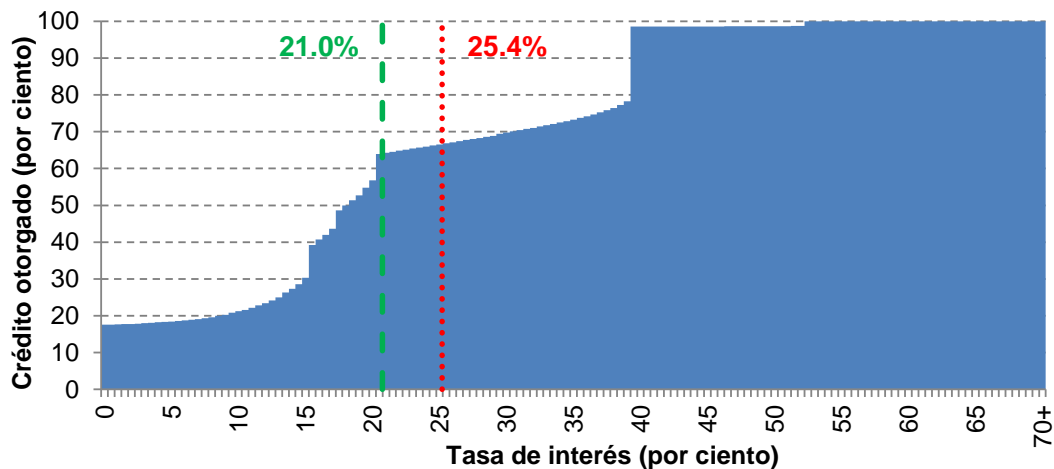
Cuadro 35 Estadísticas básicas de Ixe Tarjetas (datos a octubre de 2011)

Estadísticas básicas	Clientes no totaleros	Clientes totaleros y no totaleros
Número de tarjetas	89,005	143,117
Saldo de crédito otorgado (millones de pesos)	2,029	2,460
Tasa efectiva promedio ponderada	25.4%	21.0%
Tasa efectiva mediana	20.8%	18.5%

Gráfica 26 Distribución porcentual del saldo de crédito otorgado por tasa de interés efectiva



Gráfica 27 Distribución acumulada del saldo de crédito otorgado por tasa de interés efectiva



- - - Tasa efectiva promedio ponderada de clientes totaleros y no totaleros
. Tasa efectiva promedio ponderada de clientes no totaleros

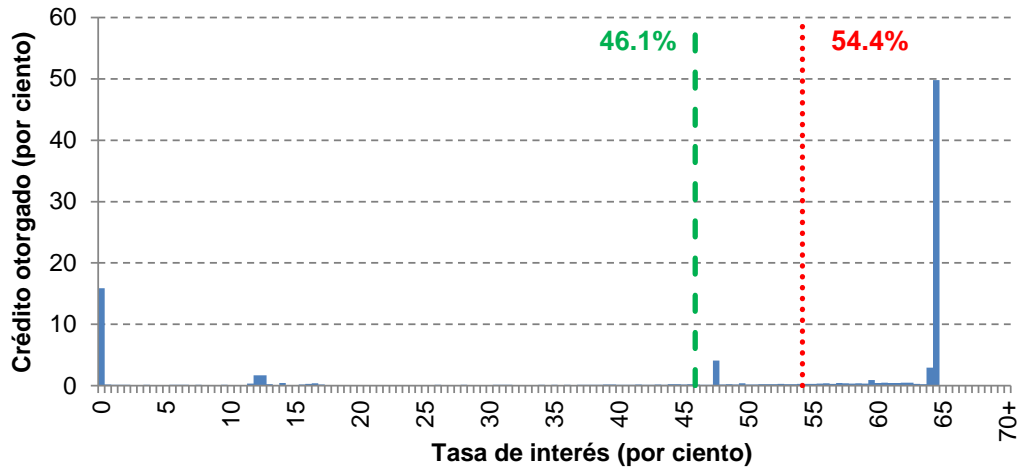
Fuente: Elaborado con datos proporcionados por las instituciones de crédito, cifras sujetas a revisión.

5.3.12. BNP Paribas

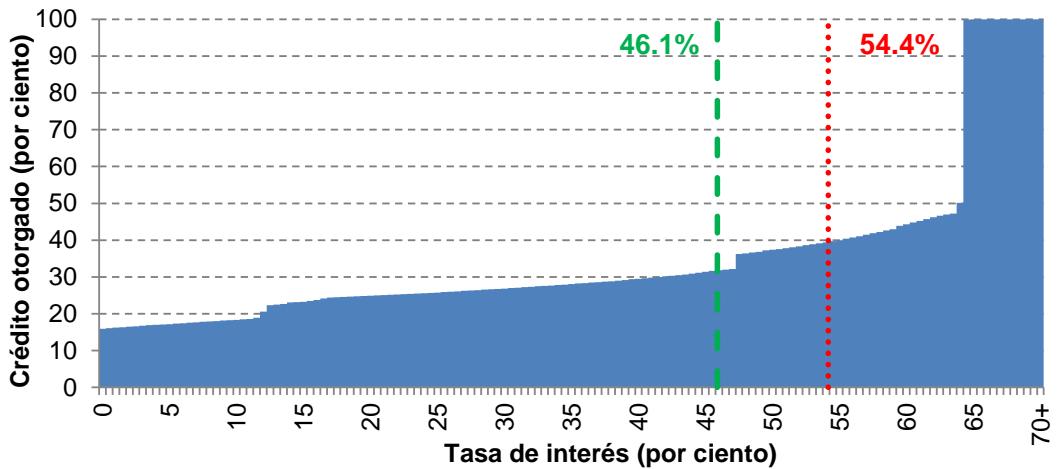
Cuadro 36 Estadísticas básicas de BNP Paribas (datos a octubre de 2011)

Estadísticas básicas	Clientes no totaleros	Clientes totaleros y no totaleros
Número de tarjetas	34,579	44,695
Saldo de crédito otorgado (millones de pesos)	141	167
Tasa efectiva promedio ponderada	54.4%	46.1%
Tasa efectiva mediana	64.9%	64.4%

Gráfica 28 Distribución porcentual del saldo de crédito otorgado por tasa de interés efectiva



Gráfica 29 Distribución acumulada del saldo de crédito otorgado por tasa de interés efectiva



- - - Tasa efectiva promedio ponderada de clientes totaleros y no totaleros
. Tasa efectiva promedio ponderada de clientes no totaleros

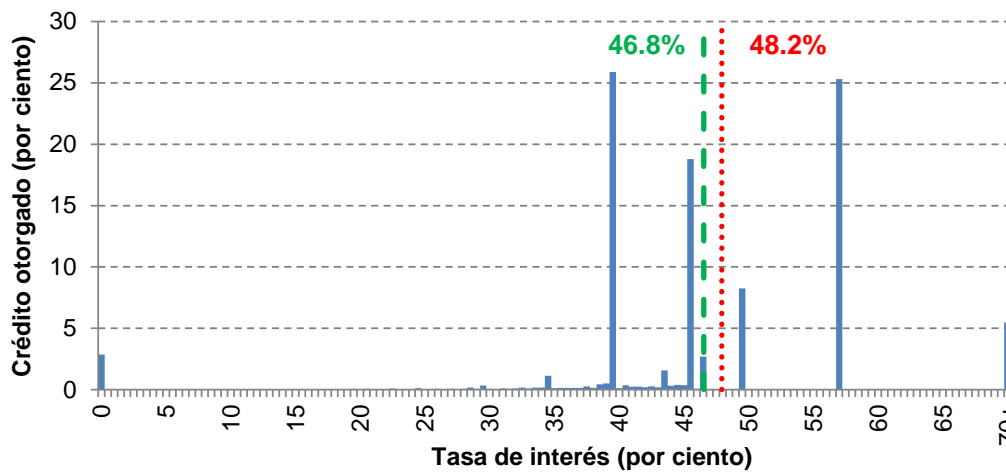
Fuente: Elaborado con datos proporcionados por las instituciones de crédito, cifras sujetas a revisión.

5.3.13. Globalcard

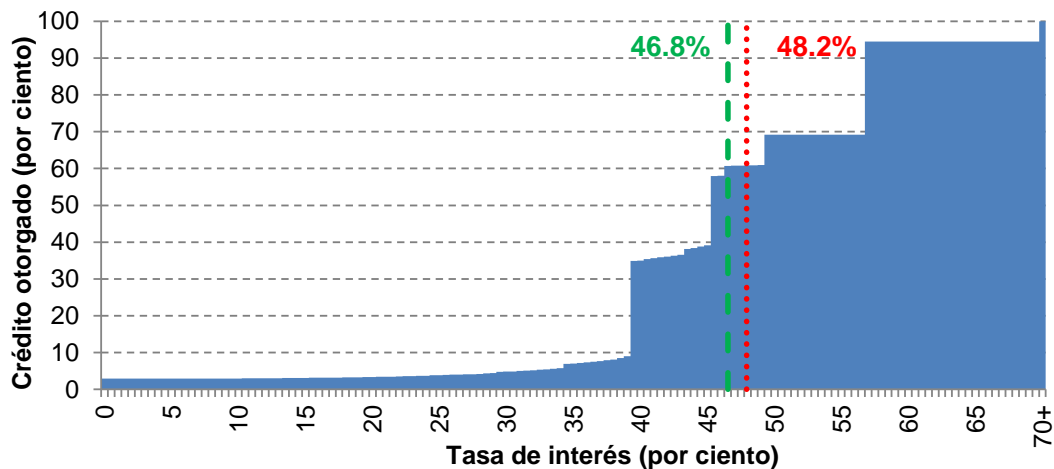
Cuadro 37 Estadísticas básicas de Globalcard (datos a octubre de 2011)

Estadísticas básicas	Clientes no totaleros	Clientes totaleros y no totaleros
Número de tarjetas	29,493	41,847
Saldo de crédito otorgado (millones de pesos)	229	236
Tasa efectiva promedio ponderada	48.2%	46.8%
Tasa efectiva mediana	45.8%	45.8%

Gráfica 30 Distribución porcentual del saldo de crédito otorgado por tasa de interés efectiva



Gráfica 31 Distribución acumulada del saldo de crédito otorgado por tasa de interés efectiva



- - - Tasa efectiva promedio ponderada de clientes totaleros y no totaleros
. Tasa efectiva promedio ponderada de clientes no totaleros

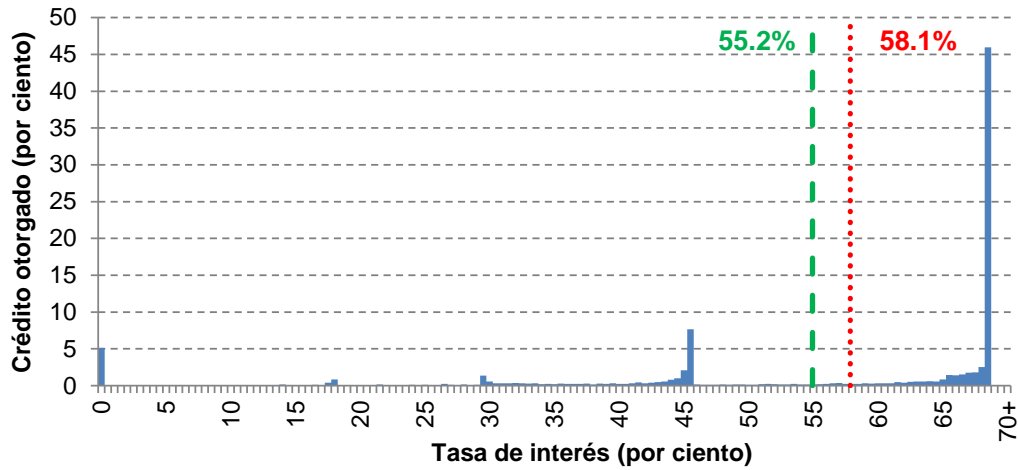
Fuente: Elaborado con datos proporcionados por las instituciones de crédito, cifras sujetas a revisión.

5.3.14. Banco Invex

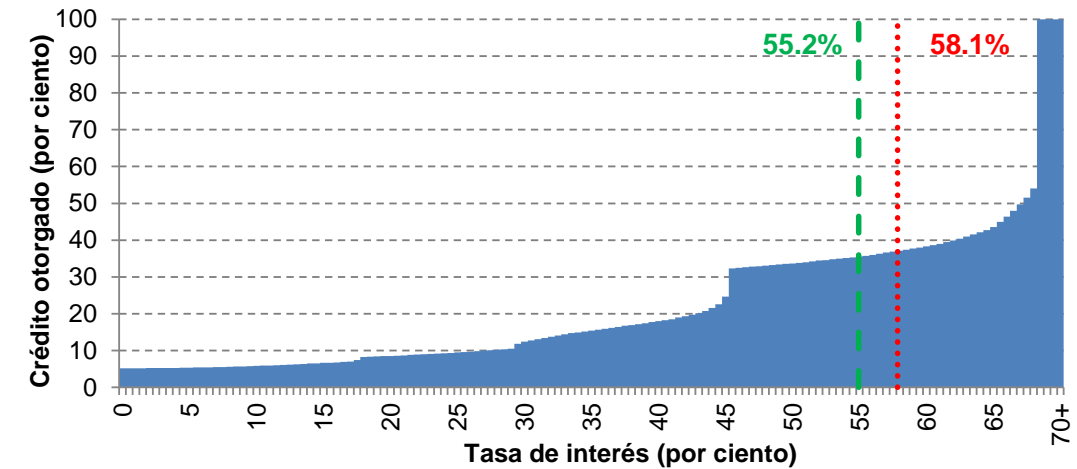
Cuadro 38 Estadísticas básicas de Banco Invex (datos a octubre de 2011)

Estadísticas básicas	Clientes no totaleros	Clientes totaleros y no totaleros
Número de tarjetas	27,537	39,757
Saldo de crédito otorgado (millones de pesos)	290	305
Tasa efectiva promedio ponderada	58.1%	55.2%
Tasa efectiva mediana	68.2%	67.6%

Gráfica 32 Distribución porcentual del saldo de crédito otorgado por tasa de interés efectiva



Gráfica 33 Distribución acumulada del saldo de crédito otorgado por tasa de interés efectiva



- - - Tasa efectiva promedio ponderada de clientes totaleros y no totaleros
. Tasa efectiva promedio ponderada de clientes no totaleros

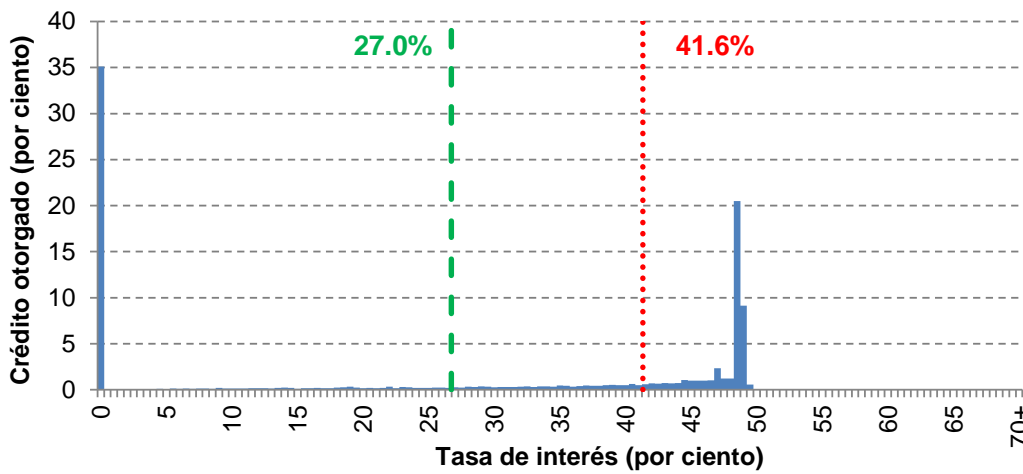
Fuente: Elaborado con datos proporcionados por las instituciones de crédito, cifras sujetas a revisión.

5.3.15. Servicios Financieros Soriana

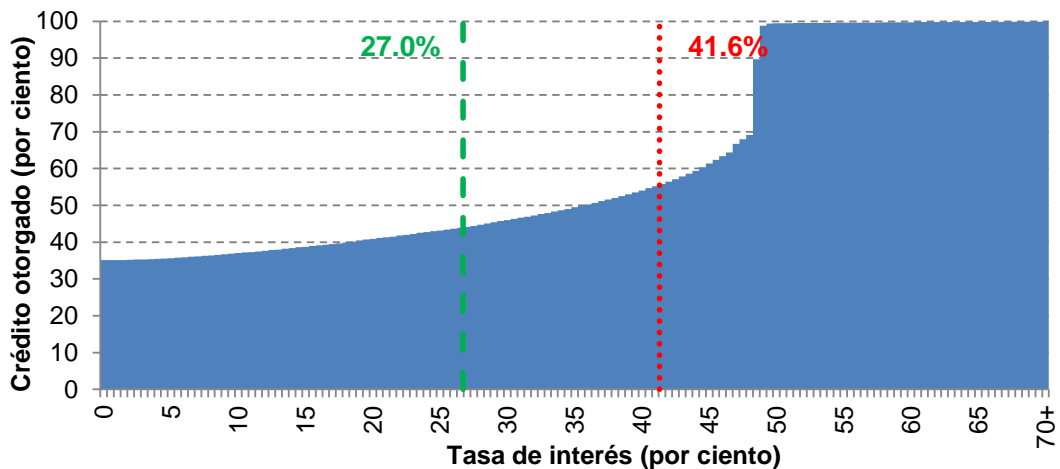
Cuadro 39 Estadísticas básicas de SF Soriana (datos a octubre de 2011)

Estadísticas básicas	Clientes no totaleros	Clientes totaleros y no totaleros
Número de tarjetas	21,134	39,545
Saldo de crédito otorgado (millones de pesos)	256	394
Tasa efectiva promedio ponderada	41.6%	27.0%
Tasa efectiva mediana	47.8%	36.1%

Gráfica 34 Distribución porcentual del saldo de crédito otorgado por tasa de interés efectiva



Gráfica 35 Distribución acumulada del saldo de crédito otorgado por tasa de interés efectiva



- - - Tasa efectiva promedio ponderada de clientes totaleros y no totaleros
. . . Tasa efectiva promedio ponderada de clientes no totaleros

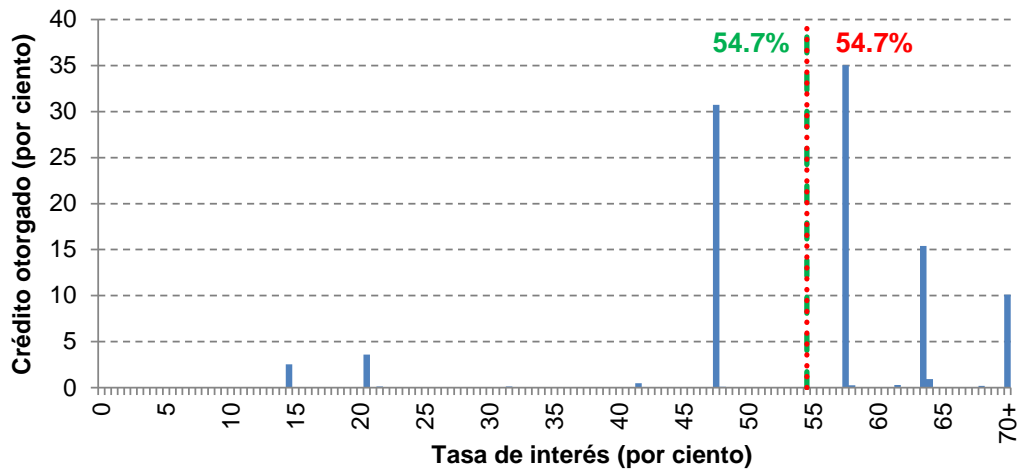
Fuente: Elaborado con datos proporcionados por las instituciones de crédito, cifras sujetas a revisión.

5.3.16. Banco Fácil

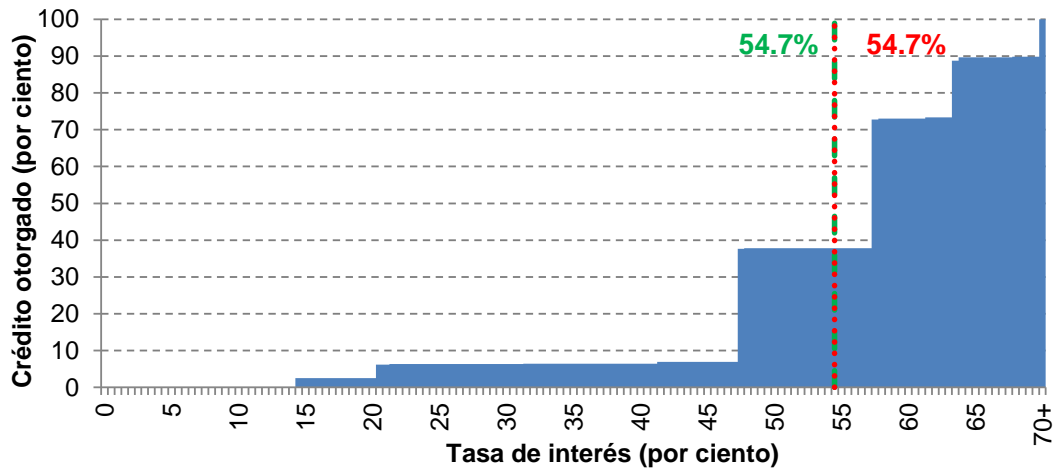
Cuadro 40 Estadísticas básicas de Banco Fácil (datos a octubre de 2011)

Estadísticas básicas	Clientes no totaleros	Clientes totaleros y no totaleros
Número de tarjetas	13,817	19,830
Saldo de crédito otorgado (millones de pesos)	48	48
Tasa efectiva promedio ponderada	54.7%	54.7%
Tasa efectiva mediana	58.0%	58.0%

Gráfica 36 Distribución porcentual del saldo de crédito otorgado por tasa de interés efectiva



Gráfica 37 Distribución acumulada del saldo de crédito otorgado por tasa de interés efectiva



— Tasa efectiva promedio ponderada de clientes totaleros y no totaleros
- - - Tasa efectiva promedio ponderada de clientes no totaleros

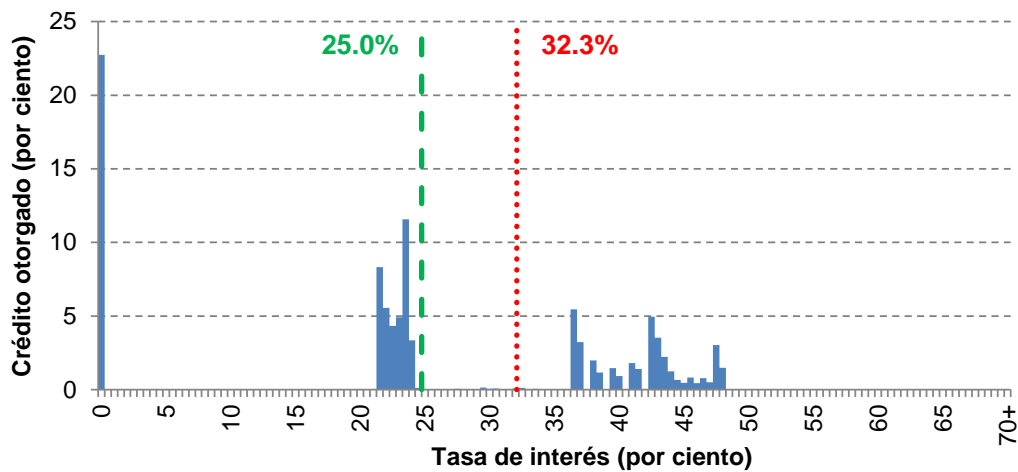
Fuente: Elaborado con datos proporcionados por las instituciones de crédito, cifras sujetas a revisión.

5.3.17. Banregio

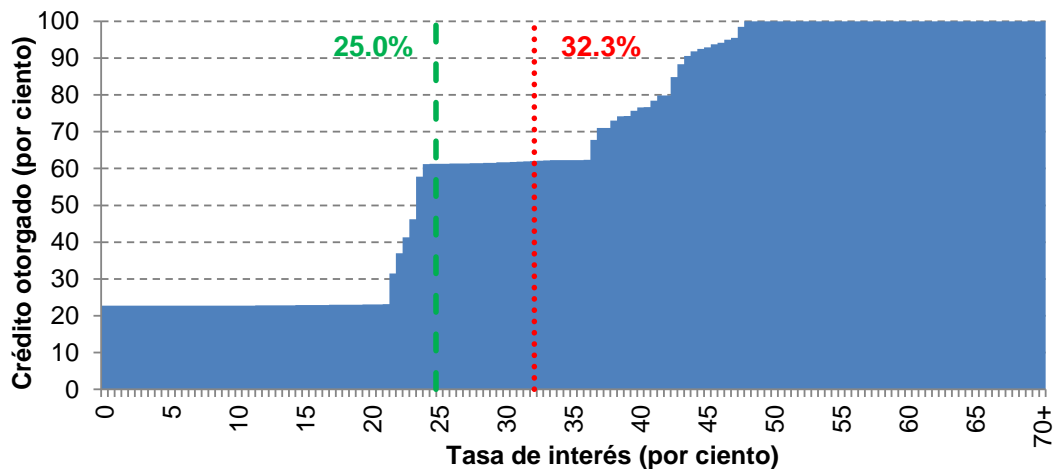
Cuadro 41 Estadísticas básicas de Banregio (datos a octubre de 2011)

Estadísticas básicas	Clientes no totaleros	Clientes totaleros y no totaleros
Número de tarjetas	8,380	17,216
Saldo de crédito otorgado (millones de pesos)	149	192
Tasa efectiva promedio ponderada	32.3%	25.0%
Tasa efectiva mediana	27.1%	24.0%

Gráfica 38 Distribución porcentual del saldo de crédito otorgado por tasa de interés efectiva



Gráfica 39 Distribución acumulada del saldo de crédito otorgado por tasa de interés efectiva



- - - Tasa efectiva promedio ponderada de clientes totaleros y no totaleros
. Tasa efectiva promedio ponderada de clientes no totaleros

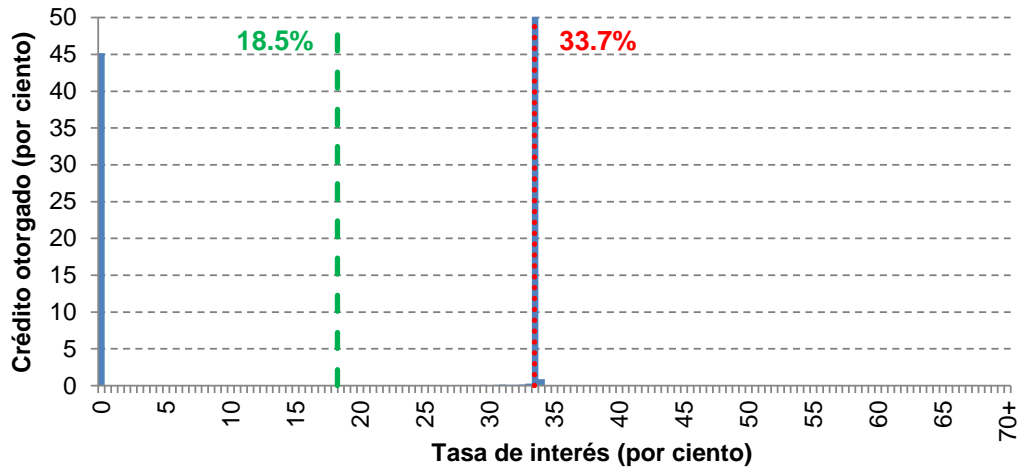
Fuente: Elaborado con datos proporcionados por las instituciones de crédito, cifras sujetas a revisión.

5.3.18. Banco del Bajío

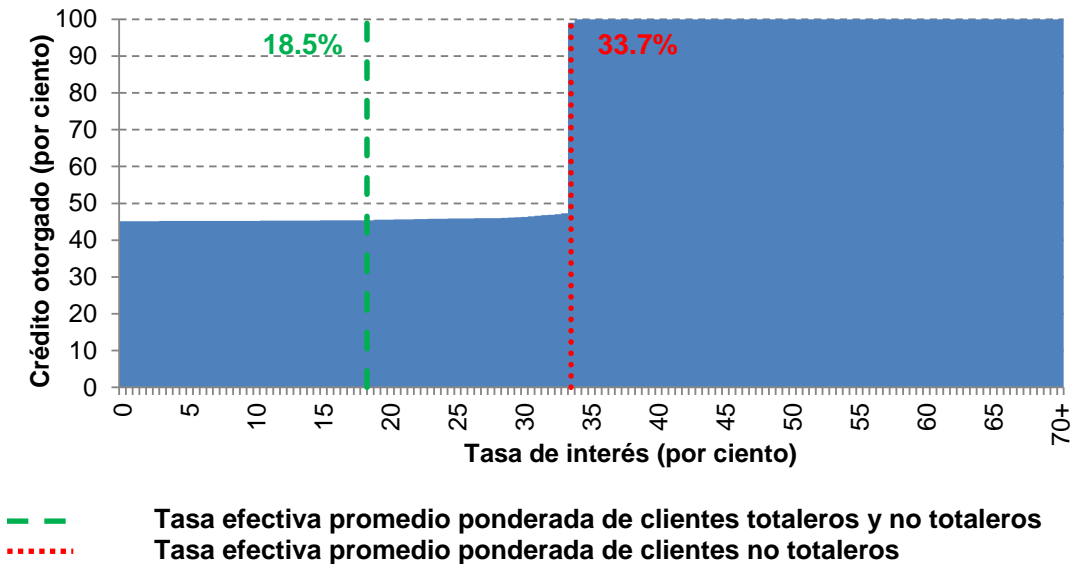
Cuadro 42 Estadísticas básicas de Banco del Bajío (datos a octubre de 2011)

Estadísticas básicas	Clientes no totaleros	Clientes totaleros y no totaleros
Número de tarjetas	4,785	9,991
Saldo de crédito otorgado (millones de pesos)	52	95
Tasa efectiva promedio ponderada	33.7%	18.5%
Tasa efectiva mediana	34.0%	34.0%

Gráfica 40 Distribución porcentual del saldo de crédito otorgado por tasa de interés efectiva



Gráfica 41 Distribución acumulada del saldo de crédito otorgado por tasa de interés efectiva



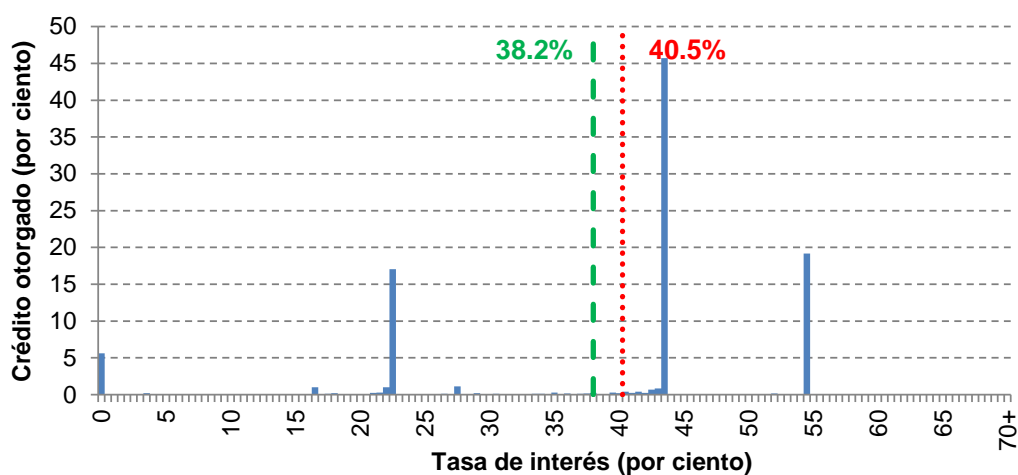
Fuente: Elaborado con datos proporcionados por las instituciones de crédito, cifras sujetas a revisión.

5.3.19. Banco Afirme

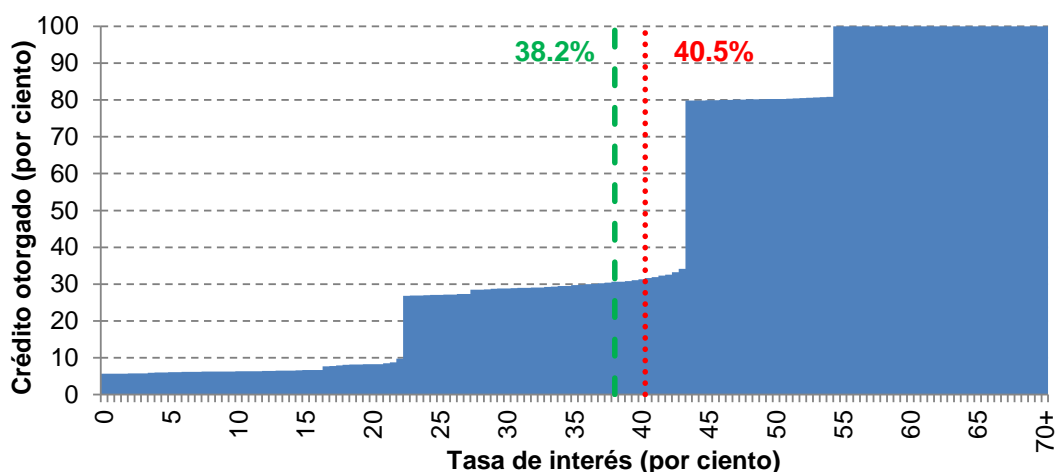
Cuadro 43 Estadísticas básicas de Banco Afirme (datos a octubre de 2011)

Estadísticas básicas	Clientes no totaleros	Clientes totaleros y no totaleros
Número de tarjetas	4,667	9,142
Saldo de crédito otorgado (millones de pesos)	75	79
Tasa efectiva promedio ponderada	40.5%	38.2%
Tasa efectiva mediana	43.8%	43.8%

Gráfica 42 Distribución porcentual del saldo de crédito otorgado por tasa de interés efectiva



Gráfica 43 Distribución acumulada del saldo de crédito otorgado por tasa de interés efectiva



- - - Tasa efectiva promedio ponderada de clientes totaleros y no totaleros
. . . Tasa efectiva promedio ponderada de clientes no totaleros

Fuente: Elaborado con datos proporcionados por las instituciones de crédito, cifras sujetas a revisión.

6. Apéndice: Información metodológica.

Este reporte incluye información básica de tasas de interés efectivas, comisiones anuales, número de tarjetas de crédito y saldo de crédito otorgado a través de tarjetas.

El costo del crédito se mide a través de la tasa de interés efectiva (implícita) (TE_i) anual que cobra el intermediario al acreditado i . La TE_i , se obtiene de dividir los intereses cobrados en el mes (mi_i) entre el saldo promedio del crédito (S_i) a la fecha de corte del mes. El resultado se multiplica por un factor que resulta de dividir los 360 días del año entre el número de días efectivamente transcurridos (DET) en el mes correspondiente. Así, para el individuo i :

$$TE_i = \frac{mi_i}{S_i} * \frac{360}{DET}$$

Con la distribución del saldo de crédito otorgado para cada nivel de tasas, se generan indicadores estadísticos que permiten apreciar las tasas a las que, en promedio, cada institución otorga crédito. Estos indicadores son la tasa de interés promedio ponderada por el saldo y la tasa de interés mediana¹⁰. La Tasa de interés Efectiva Promedio Ponderada se obtiene de la siguiente manera:

$$\text{Se define } \rho_i = \frac{S_i}{\sum_i S_i},$$

$$TE \text{ promedio ponderada} = \sum_i TE_i * \rho_i$$

Para obtener las TE correspondientes a las instituciones se siguen los criterios siguientes:

- (a) Se incluye solamente a los clientes que se encuentran al corriente en sus pagos, es decir, se excluye la cartera de los atrasados o morosos;
- (b) Se incorporan al cálculo las tarjetas de crédito de aceptación generalizada y no se incluyen a las que sólo pueden utilizarse en comercios específicos;
- (c) Se consideran solamente tarjetas otorgadas a personas físicas, excluyendo las tarjetas empresariales y las que se otorgan a funcionarios y empleados de la institución;
- (d) Se incluyen tarjetas que tengan un saldo positivo a tasa normal o promocional;
- (e) La TE se calcula distinguiendo entre el saldo otorgado con y sin promociones;

- (f) Se identifica la cartera correspondiente a los clientes “totaleros” y a los “no totaleros”.

Los indicadores estadísticos mencionados se obtienen tanto para los tarjetahabientes que acarrear una deuda a través del tiempo y que pagan intereses por no liquidar dicha deuda cada mes (conocidos como “no totaleros”¹¹), como para todos los usuarios de tarjeta de crédito, lo que incluye también a los clientes que cada mes pagan la deuda en su totalidad (conocidos como “totaleros”). En ambos casos el monto del crédito incorpora la cartera otorgada a tasas de interés promocionales, incluso a tasa cero.

Se muestra también el número de tarjetas¹² y el saldo de crédito otorgado¹³ concedido por cada intermediario.

Estos indicadores se presentan tanto para el conjunto de tarjetas de crédito (todo el sistema), como para cada intermediario. Existen instituciones con un número muy pequeño de clientes, sobre todo en sus productos nuevos, lo que se traduce en una carencia de masa crítica en la cartera generando así una elevada volatilidad en sus tasas y pueden conducir a comparaciones inadecuadas. Por ello, se decidió no incluirlas en este reporte hasta que representen alrededor del .05 por ciento del total de clientes y sus datos sean estables por un periodo de al menos dos bimestres¹⁴.

Adicionalmente, con el fin de que los usuarios de la información aprecien que los intermediarios otorgan crédito a diferentes tasas de interés, se presentan dos gráficas para cada institución que contienen las distribuciones de los montos de crédito otorgado a cada nivel de tasas.

Las gráficas contienen información de la cartera total, incluyendo a los clientes “totaleros” y “no totaleros”. Ambas gráficas presentan distribuciones relativas; en la primera gráfica, cada barra indica la fracción del saldo total de crédito que el intermediario otorga a esa tasa de interés en particular; por lo tanto, el área de la gráfica en su conjunto suma 100 por ciento. La segunda gráfica acumula el porcentaje del saldo de crédito otorgado a cada nivel de tasa de interés, al llegar a la tasa de interés más alta, el saldo de crédito otorgado alcanza un valor del 100 por ciento.

¹ Artículo 4 Bis 2: “Con el objeto de incrementar la competencia en el sistema financiero, el Banco de México publicará bimestralmente información e indicadores sobre el comportamiento de las tasas de interés y comisiones correspondientes a los diferentes segmentos del mercado, a fin de que los usuarios cuenten con información que les permita comparar el costo que cobran las instituciones de crédito, sociedades financieras de objeto limitado y sociedades financieras de objeto múltiple reguladas en los diferentes productos que ofrecen”.

² Las tarjetas que solamente se aceptan en comercios específicos no están incluidas en el reporte.

³ Se conoce como cliente “totalero” al que paga todo el saldo de crédito cada mes y como “no totalero” al que no lo hace así.

⁴ En la sección 4.2 se encuentra la metodología para la definición del producto más representativo de cada banco.

⁵ Para mayor información del Costo Anual Total (CAT) de las tarjetas ver la siguiente liga en la página de la Condusef: <http://portalif.condusef.gob.mx/tarjetas/index.php>.

⁶ Sólo se consideran tarjetas que se siguen ofreciendo al público y que no están sujetas a restricciones especiales para su contratación. Adicionalmente, algunos bancos otorgan promociones a través de las cuales no se cobra anualidad; estas no están incluidos en estas cifras.

⁷ Sólo se consideran tarjetas que se siguen ofreciendo al público y que no están sujetas a restricciones especiales para su contratación. Adicionalmente, algunos bancos otorgan promociones a través de las cuales no se cobra anualidad; estas no están incluidos en estas cifras.

⁸ En esta sección sólo se consideran productos que tengan al menos 0.1% del número de tarjetas en el segmento, que hayan reportado información al Banco de México durante al menos 6 meses y que sean considerados como “estables” o “maduros” por este Instituto Central. Esto con el fin de evitar la volatilidad excesiva de las tasas y CAT correspondientes.

⁹ Algunos productos de tarjeta imponen ciertas restricciones a los clientes potenciales, como ser miembro de algún grupo o consumir algún otro producto.

¹⁰ Es la tasa de interés que divide el saldo de crédito otorgado en dos segmentos del mismo monto.

¹¹ En este reporte se usan estas denominaciones porque se han vuelto de uso común en el medio bancario.

¹² El número de tarjetas reportado no coincide con los de “tarjetas emitidas” y “tarjetas utilizadas” que el Banco de México presenta en la liga <http://www.banxico.org.mx/sistemasdepago/estadisticas/SPdeBajoValor/SPdeBajoValor.html>, debido a que en este reporte se excluyen las tarjetas que registran atrasos en sus pagos, así como las adicionales.

¹³ Este concepto corresponde al monto promedio diario del crédito recibido incluyendo promociones a meses sin intereses.

¹⁴ En esta situación se encuentran los productos de Mifel.