

# Indicadores básicos de tarjetas de crédito

---

Datos a octubre de 2010

*Este reporte se publica en cumplimiento del artículo 4 Bis 2 de la Ley para la Transparencia y el Ordenamiento de los Servicios Financieros.<sup>1</sup>*

### **ADVERTENCIA**

*Este reporte se elaboró con la información, proporcionada por los intermediarios financieros, correspondiente a tarjetas de crédito de aceptación generalizada<sup>2</sup> para personas físicas que se encontraban al corriente en sus pagos en octubre de 2010.*

*Cuando los intermediarios efectúan cambios a los datos originalmente reportados, el Banco de México hace las modificaciones correspondientes, por ello la información reportada tiene carácter preliminar y está sujeta a revisión.*

*\*Las notas referenciadas en el texto se encuentran al final del documento.*

## Índice

1. Resumen .....	4
2. Cuadros resumen a octubre de 2010 .....	7
3. Información básica del sistema.....	10
4. Información por segmento de mercado .....	11
4.1. Indicadores básicos a nivel de instituciones.....	11
4.2. CAT a nivel de producto.....	13
4.3. Productos que no cobran anualidad.....	15
5. Anexos.....	16
5.1. Cuartiles de la distribución del saldo .....	16
5.2. Evolución de indicadores seleccionados.....	17
5.3. Información básica referente a cada intermediario.....	22
6. Apéndice: Información metodológica.....	40

## 1. Resumen

---

Este reporte presenta indicadores básicos acerca del comportamiento de las tasas de interés y comisiones en el mercado de tarjetas de crédito, con el objeto de proporcionar al público en general y a los analistas financieros elementos para comparar y dar seguimiento al costo de este servicio.

En particular, a fin de que las personas puedan identificar las tarjetas de crédito de menor costo, se presenta el Costo Anual Total (CAT) para los segmentos de mercado de tarjetas “Clásicas”, “Oro”, “Platino” o equivalentes.

En algunos de los cuadros comparativos se identifican las instituciones que en lo individual emiten menos de cien mil tarjetas totales ya que algunos de sus indicadores presentan alta variabilidad y por lo mismo deben analizarse con cautela.

Los datos reportados corresponden solamente a las tarjetas de aceptación generalizada, otorgada a personas físicas, que no se encuentren atrasadas o en mora y que registren un saldo positivo a tasa normal o promocional. En el apéndice se presenta la metodología seguida en la preparación de este reporte.

Los resultados más relevantes para el mes de octubre de 2010 son los siguientes:

### 1.1 Para todo tipo de cliente (“totaleros” y “no totaleros”)<sup>3</sup>

- Entre octubre de 2009 y octubre de 2010, la Tasa de interés Efectiva Promedio Ponderada (TEPP)<sup>4</sup> se redujo 1.2 puntos porcentuales, al pasar de 27.2 a 26.0 por ciento (cuadro 1).
- El número de tarjetas se incrementó 4.2 por ciento de octubre de 2009 a octubre de 2010; entre las instituciones que emiten más de 100 mil tarjetas totales, se incrementó el número de acreditados de BanCoppel, Ixe Tarjetas, Banamex y BBVA Bancomer (cuadro 1). Esto continúa con la tendencia al aumento en el número de tarjetas que se inició en junio de 2010 (cuadro 15).
- El saldo de crédito otorgado asociado a estas tarjetas se redujo en 8.4 por ciento en términos reales entre octubre de 2009 y octubre de 2010 (cuadro 1). Sin embargo, comparado con el saldo de agosto de 2010, se registró un ligero incremento en términos nominales (cuadro 17).
- El 21 por ciento del crédito total otorgado a octubre de 2010 no causó intereses debido a que se otorgó, por un lado, a través de promociones a tasa cero y, por el otro, a clientes que pagaron su deuda completamente (“totaleros”). Además, 20.8 por ciento del crédito total se concedió a tasas de interés fijas preferenciales. En consecuencia, el 58.1 por ciento del crédito total se otorgó a tasas de interés que no incorporan algún tipo de promoción (gráfica 2).
- De octubre de 2009 a octubre de 2010 la proporción de crédito otorgado mediante promociones sin intereses pasó de 9.6 a 13.2 por ciento del saldo de

crédito total (gráfica 1, cuadro 23); el saldo de este crédito aumentó en 26.4% en términos reales en el periodo.

- Durante el periodo octubre 2009-octubre 2010 el monto de crédito utilizado por los clientes “totaleros” se elevó de 11.6 a 15.5 por ciento del total. A su vez, el número de clientes “totaleros” pasó del 26.7 a 31 por ciento del total. Tanto el saldo como el número de “totaleros” aumentó para casi todas las instituciones (cuadro 4).
- Los saldos de crédito otorgados a las diferentes tasas de interés efectivas indican que una mayor proporción del crédito total se concedió a tasas más bajas en octubre de 2010 respecto al mismo mes de 2009. Es decir, mientras que en octubre de 2009 el 50 por ciento del crédito se otorgó a tasas iguales o menores a 28.4 por ciento, en octubre de 2010 la mitad del crédito se asignó a tasas menores al 25.9 por ciento (cuadro 5 y gráficas 3 y 4). Esto favorece a los clientes de menor riesgo.

## 1.2 Para clientes “no totaleros”, que son los que pagan intereses:

- Entre octubre de 2009 y octubre de 2010, la TEPP se mantuvo estable a un nivel de 30.8 por ciento (cuadro 2).
- A octubre de 2010, los bancos con la TEPP más baja son: Ixe Tarjetas (25.8 por ciento); BBVA Bancomer (26.2 por ciento), Santander (27.8 por ciento) y Banco Inbursa (28.7 por ciento) (cuadro 2).
- El número de clientes “no totaleros” se redujo en 1.9 por ciento entre octubre de 2009 y octubre de 2010 (cuadro 2); sin embargo, el número de tarjetas registrado en octubre de 2010, representó un aumento de casi 100 mil tarjetas con respecto a agosto de 2010 (cuadro 16).
- El saldo de crédito concedido a los clientes “no totaleros” se contrajo en 12.4 por ciento en términos reales durante el lapso octubre de 2009 a octubre de 2010 (cuadro 2); en tanto que el saldo de crédito de octubre representó un ligero incremento en términos nominales respecto al registrado en agosto de 2010 (cuadro 18).
- En octubre de 2010, los intermediarios otorgaron a los clientes “no totaleros” el 6.5 por ciento del crédito a través de promociones sin intereses, 24.7 por ciento mediante promociones a tasas preferenciales y el 68.8 por ciento restante a tasas sin promoción alguna (cuadro 3).
- Entre las instituciones que en octubre de 2010 tienen al menos 100 mil tarjetas totales, las que otorgaron una mayor proporción de su crédito mediante promociones sin intereses fueron Banamex (10.5 por ciento), HSBC (6.4 por ciento) y BBVA Bancomer (6.1 por ciento) (cuadro 3).

### 1.3 Segmento de tarjetas “Clásicas o equivalentes”

- En este segmento la TEPP se redujo en 1.1 puntos porcentuales entre octubre de 2009 y octubre de 2010. En este último mes, las instituciones que reportaron las TEPP más bajas fueron Santander (23.5 por ciento), Banamex (26.1 por ciento) y BBVA Bancomer (26.8 por ciento).
- A octubre de 2010, 18 instituciones ofrecen en conjunto 94 productos; en el lapso octubre de 2009 – octubre de 2010, se agregaron al reporte 13 productos (cuadro 6). El producto B-Smart de Banamex fue reclasificado por la institución de “Oro” a “Clásica” en Septiembre de 2010. Esto explica el aumento en el número de tarjetas “Clásicas o equivalentes” (cuadro 6) y la disminución en el segmento “Oro o equivalentes” (cuadro 7).
- La comisión promedio por anualidad aumentó, en términos nominales, 39 pesos entre octubre de 2009 y octubre de 2010; en términos reales el aumento fue de 6.6 por ciento (cuadro 6).
- Entre los productos más representativos de cada banco las tarjetas Santander Light, Azul Bancomer y Clásica Inbursa registran los CAT más bajos (cuadro 9).<sup>5</sup> El conjunto de los productos incluidos en el cuadro representa el 72.2 por ciento del saldo de crédito total otorgado en este segmento (cuadro 9).
- Algunos de los productos más representativos se cuentan entre los más baratos del mercado. Este es el caso de Azul Bancomer y de Santander Light, los cuales tienen, respectivamente, el 28.3 y 13.4 por ciento de este segmento del mercado (cuadro 9).
- Varios productos de este segmento no cobran anualidad; entre ellos destacan BanCoppel Clásica, Banamex Teletón y Clásica Inbursa por el número de tarjetas que emiten. En conjunto, los productos que no cobran anualidad representa el 12.2 por ciento del número total de tarjetas clásicas (cuadro 12).<sup>6</sup>

### 1.4 Otros segmentos

- En el segmento “Oro o equivalentes”, las tarjetas Oro Inbursa, Oro Bancomer y UNISantander-K son las que tienen los CAT más bajos. Los productos incluidos representan el 67.4 por ciento del saldo de crédito total en este segmento de mercado (cuadro 10).
- En el segmento “Platino o equivalentes”, las tarjetas Banorte Platinum, Scotiabank Fiesta Rewards Platinum, y Banco Inbursa Platinum registraron los CAT más bajos. Los productos incluidos representan el 96 por ciento del saldo de crédito total otorgado en este segmento de mercado (cuadro 11).

## 2. Cuadros resumen a octubre de 2010

Cuadro 1 Información básica para los clientes totaleros y no totaleros

	Número de tarjetas		Saldo de crédito otorgado (millones de pesos)		Tasa efectiva promedio ponderada (%)		Tasa efectiva mediana (%)	
	Oct-09	Oct-10	Oct-09	Oct-10	Oct-09	Oct-10	Oct-09	Oct-10
Sistema*	11,542,554	12,029,085	175,971	167,683	27.2	26.0	28.4	25.9
BBVA Bancomer	3,309,448	3,538,584	48,764	50,333	26.4	24.7	25.0	22.3
Banamex*	3,007,371	3,319,315	52,954	53,378	26.0	25.1	31.1	28.0
Santander	1,848,539	1,764,772	33,066	25,369	24.3	23.7	25.1	25.4
BanCoppel	401,685	601,561	1,108	1,639	64.1	65.0	67.0	65.0
HSBC	929,200	824,578	15,369	13,806	33.5	28.7	35.8	33.0
Banorte	717,021	656,345	9,768	8,767	31.0	28.3	31.4	31.9
American Express	445,419	384,850	7,795	6,587	26.8	26.8	26.9	27.0
Banco Inbursa	318,013	316,262	1,984	1,909	26.5	25.9	24.0	24.0
Scotiabank	287,159	273,327	2,637	2,659	30.4	36.8	30.8	37.9
Ixe Tarjetas	79,709	115,920	1,286	1,807	23.6	21.7	19.6	19.4
BNP Paribas	10,817	59,296	46	260	59.9	43.4	65.0	62.4
Banco Invex	71,266	49,172	467	318	52.6	52.2	65.8	65.8
Globalcard	43,792	38,103	311	257	46.2	48.6	41.9	44.8
Banco Fácil	51,519	33,596	169	88	55.4	55.9	58.0	58.0
SF Soriana	n.a.	23,825	n.a.	198	n.a.	30.6	n.a.	43.3
Banregio	8,181	13,660	121	157	30.1	26.4	37.0	24.0
Banco del Bajío	7,523	8,737	62	81	26.0	19.1	33.1	34.0
Banco Afirme	5,892	7,182	64	71	30.6	33.2	33.9	40.9

Cuadro 2 Información básica para los clientes no totaleros

	Número de tarjetas		Saldo de crédito otorgado (millones de pesos)		Tasa efectiva promedio ponderada (%)		Tasa efectiva mediana (%)	
	Oct-09	Oct-10	Oct-09	Oct-10	Oct-09	Oct-10	Oct-09	Oct-10
Sistema*	8,461,116	8,299,008	155,506	141,670	30.8	30.8	31.9	31.0
BBVA Bancomer	2,826,533	2,951,453	46,400	47,479	27.8	26.2	25.8	23.0
Banamex*	1,852,796	1,856,837	42,187	40,207	32.6	33.4	38.5	38.4
Santander	1,353,596	1,109,903	30,042	21,576	26.8	27.8	32.2	31.2
BanCoppel	361,120	601,520	1,060	1,639	67.0	65.0	67.0	65.0
HSBC	609,615	503,375	13,927	11,382	37.0	34.9	38.2	37.0
Banorte	488,439	416,400	8,621	7,198	35.1	34.5	34.9	37.6
American Express	308,892	243,128	6,573	5,182	31.8	34.1	27.0	36.9
Banco Inbursa	248,041	225,420	1,780	1,724	29.6	28.7	24.0	24.0
Scotiabank	177,817	153,642	2,558	2,524	31.4	38.8	30.8	37.9
Ixe Tarjetas	58,695	76,011	1,171	1,522	25.9	25.8	21.8	20.9
BNP Paribas	10,332	43,299	44	207	63.3	54.4	65.0	67.1
Banco Invex	68,138	35,471	457	306	53.8	54.1	65.8	65.8
Globalcard	38,913	29,831	310	256	46.3	48.8	41.9	44.8
Banco Fácil	44,965	24,733	167	88	56.0	55.9	58.0	58.0
SF Soriana	n.a.	13,158	n.a.	143	n.a.	42.3	n.a.	48.9
Banregio	5,703	7,008	102	124	35.7	33.4	38.5	37.0
Banco del Bajío	3,985	4,282	47	45	34.0	33.8	33.7	34.0
Banco Afirme	3,536	3,537	62	68	31.8	34.5	33.9	40.9

Notas: n.a.: No aplica. Los bancos están ordenados respecto al número de tarjetas de los clientes no totaleros en octubre de 2010.

Fuente: Elaborado con datos proporcionados por las instituciones de crédito, cifras sujetas a revisión.

\* Las tasas efectivas medianas reportadas para octubre de 2009 no incluyen el saldo correspondiente al producto "Disponible Banamex".

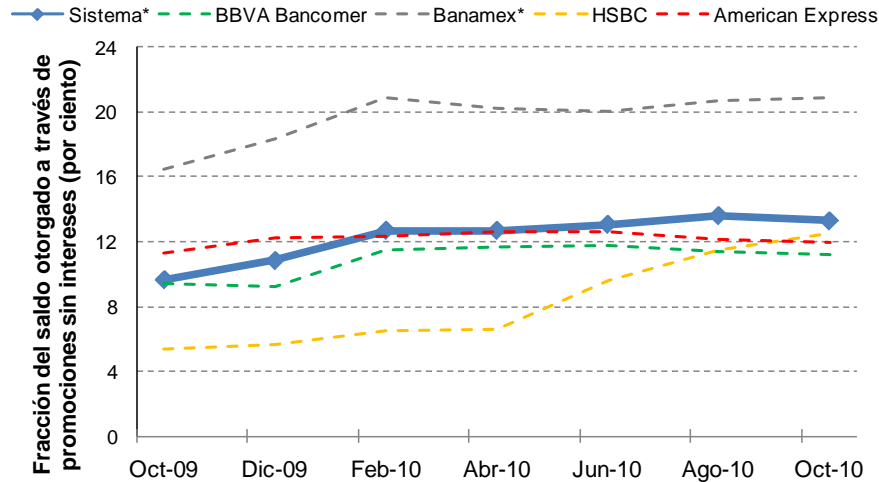
**Cuadro 3 Estructura del saldo y tasas de interés efectivas de acuerdo al otorgamiento de promociones para los clientes no totaleros (datos a octubre de 2010)**

	Participación del saldo de crédito otorgado:			Tasa efectiva promedio ponderada asociada al saldo:	
	Sin promociones (%)	Con promociones a tasa preferencial (%)	Con promociones sin intereses (%)	Sin promociones (%)	Con promociones a tasa preferencial (%)
<b>Sistema</b>	<b>68.8</b>	<b>24.7</b>	<b>6.5</b>	<b>37.3</b>	<b>20.9</b>
BBVA Bancomer	51.4	42.5	6.1	35.2	19.1
Banamex	75.4	14.1	10.5	39.4	25.8
Santander	76.7	20.6	2.7	30.9	19.9
BanCoppel	100.0	0.0	0.0	65.0	n.a.
HSBC	74.6	19.0	6.4	40.4	24.9
Banorte	69.6	25.0	5.4	41.3	23.0
American Express	93.8	0.5	5.8	36.2	34.4
Banco Inbursa	90.8	8.0	1.2	29.4	24.4
Scotiabank	96.5	0.4	3.2	40.1	20.2
Ixe Tarjetas	67.1	31.1	1.8	30.0	18.2
BNP Paribas	78.0	10.5	11.5	65.9	28.3
Banco Inxex	88.3	8.3	3.5	56.4	52.9
Globalcard	99.1	0.1	0.9	49.2	21.6
Banco Fácil	100.0	0.0	0.0	55.9	n.a.
SF Soriana	85.5	2.3	12.2	48.8	25.3
Banregio	98.7	1.3	0.0	33.5	24.1
Banco del Bajío	99.4	0.0	0.6	34.0	n.a.
Banco Afirme	98.4	0.0	1.6	35.1	n.a.

Notas: Las promociones a tasa preferencial son aquellas otorgadas a una tasa menor a la ordinaria, pero mayor que cero. La tasa asociada a las promociones a meses sin intereses es cero. Los bancos están ordenados respecto al número de tarjetas de los clientes no totaleros en octubre de 2010. n.a. : No aplica.

Fuente: Elaborado con datos proporcionados por las instituciones de crédito, cifras sujetas a revisión.

**Gráfica 1 Fracción del saldo en promociones sin intereses para el sistema y los bancos que otorgan el mayor porcentaje de su saldo a través de ellas (clientes totaleros y no totaleros)**



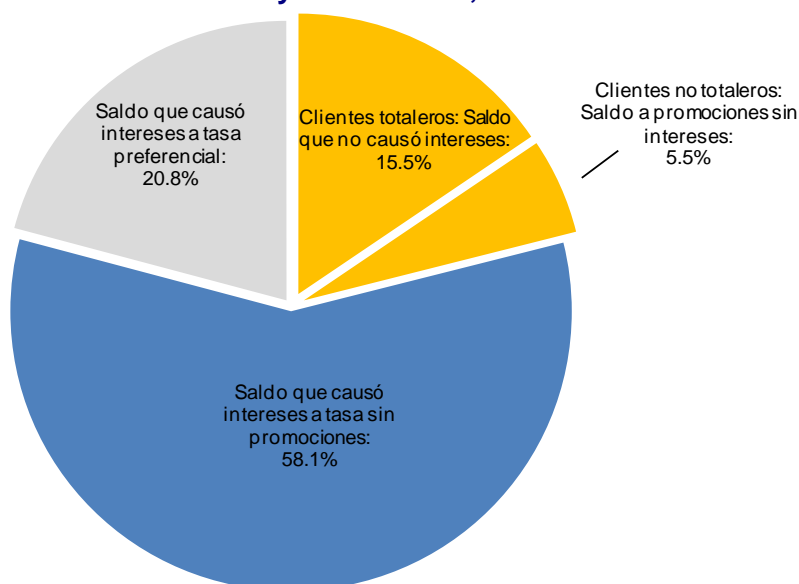
Fuente: Elaborado con datos proporcionados por las instituciones de crédito, cifras sujetas a revisión. Se considera a los bancos que emiten más de cien mil tarjetas de clientes totaleros y no totaleros.

\* Los datos de diciembre de 2009 a junio de 2010 no incluyen el saldo correspondiente al producto "Disponible Banamex".

Los datos del sistema entre diciembre de 2009 y agosto de 2010 no incluyen el saldo de los clientes que se pagó oportunamente de Santander, debido a que su información está en revisión.



**Gráfica 2** Porcentaje del saldo de crédito otorgado con y sin promociones, a los clientes totaleros y no totaleros, en octubre de 2010



Fuente: Elaborado con datos proporcionados por las instituciones de crédito, cifras sujetas a revisión.

Nota: El saldo de los clientes totaleros está compuesto por un 7.7 por ciento otorgado a través de promociones sin intereses y un 7.8 por ciento otorgado sin promociones o a través de promociones a tasa preferencial.

**Cuadro 4** Porcentajes del saldo de crédito otorgado y del número de tarjetas, para clientes totaleros y no totaleros

Sistema	Estructura del saldo de crédito otorgado				Estructura del número de tarjetas			
	Participación de los clientes totaleros (%)		Participación de los clientes no totaleros (%)		Participación de los clientes totaleros (%)		Participación de los clientes no totaleros (%)	
	Oct-09	Oct-10	Oct-09	Oct-10	Oct-09	Oct-10	Oct-09	Oct-10
Sistema	11.6	15.5	88.4	84.5	26.7	31.0	73.3	69.0
BBVA Bancomer	4.8	5.7	95.2	94.3	14.6	16.6	85.4	83.4
Banamex	20.3	24.7	79.7	75.3	38.4	44.1	61.6	55.9
Santander	9.1	15.0	90.9	85.0	26.8	37.1	73.2	62.9
BanCoppel	4.3	0.0	95.7	100.0	10.1	0.0	89.9	100.0
HSBC	9.4	17.6	90.6	82.4	34.4	39.0	65.6	61.0
Banorte	11.8	17.9	88.2	82.1	31.9	36.6	68.1	63.4
American Express	15.7	21.3	84.3	78.7	30.7	36.8	69.3	63.2
Banco Inbursa	10.3	9.7	89.7	90.3	22.0	28.7	78.0	71.3
Scotiabank	3.0	5.1	97.0	94.9	38.1	43.8	61.9	56.2
Ixe Tarjetas	8.9	15.8	91.1	84.2	26.4	34.4	73.6	65.6
BNP Paribas	5.3	20.2	94.7	79.8	4.5	27.0	95.5	73.0
Banco Invex	2.2	3.7	97.8	96.3	4.4	27.9	95.6	72.1
Globalcard	0.2	0.5	99.8	99.5	11.1	21.7	88.9	78.3
Banco Fácil	1.0	0.0	99.0	100.0	12.7	26.4	87.3	73.6
SF Soriana	n.a.	27.8	n.a.	72.2	n.a.	44.8	n.a.	55.2
Banregio	15.8	21.0	84.2	79.0	30.3	48.7	69.7	51.3
Banco del Bajío	23.5	43.5	76.5	56.5	47.0	51.0	53.0	49.0
Banco Afirme	3.6	3.8	96.4	96.2	40.0	50.8	60.0	49.2

Notas: n.a.: No aplica. Los bancos están ordenados respecto al número de tarjetas de los clientes no totaleros en octubre de 2010.

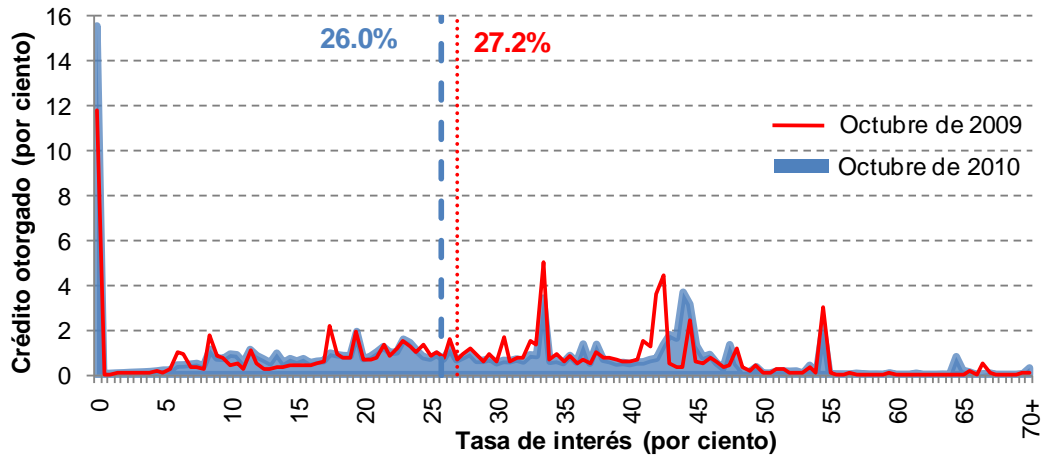
Fuente: Elaborado con datos proporcionados por las instituciones de crédito, cifras sujetas a revisión.

### 3. Información básica del sistema

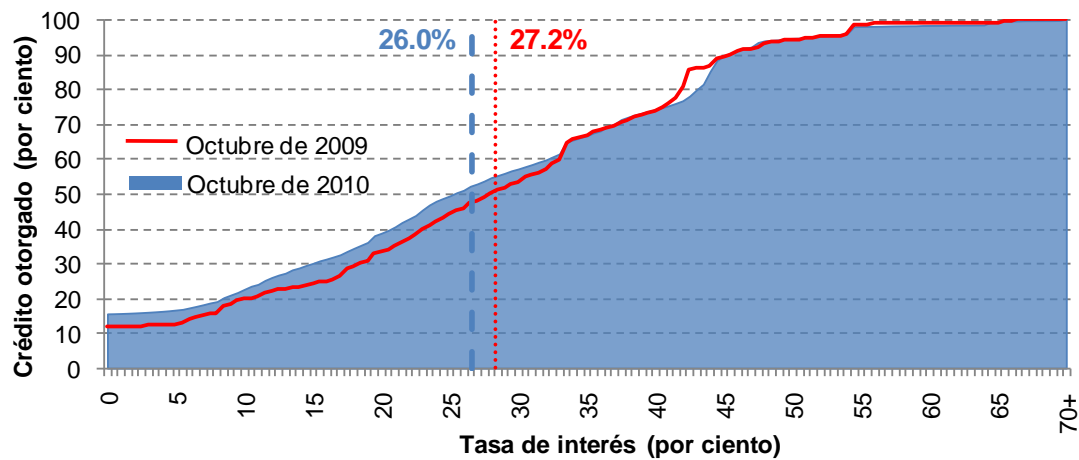
**Cuadro 5 Estadísticas básicas del sistema para clientes totaleros y no totaleros**

Estadísticas básicas	Datos a octubre de 2009	Datos a octubre de 2010
Número de tarjetas	11,542,554	12,029,085
Saldo de crédito otorgado (millones de pesos)	175,971	167,683
Tasa efectiva promedio ponderada	27.2	26.0
Tasa efectiva mediana*	28.4	25.9

**Gráfica 3 Distribución porcentual del saldo de crédito otorgado por tasa de interés efectiva\***



**Gráfica 4 Distribución acumulada del saldo de crédito otorgado por tasa de interés efectiva\***



- ..... Tasa efectiva promedio ponderada de clientes totaleros y no totaleros en octubre de 2009.
- — Tasa efectiva promedio ponderada de clientes totaleros y no totaleros en octubre de 2010.

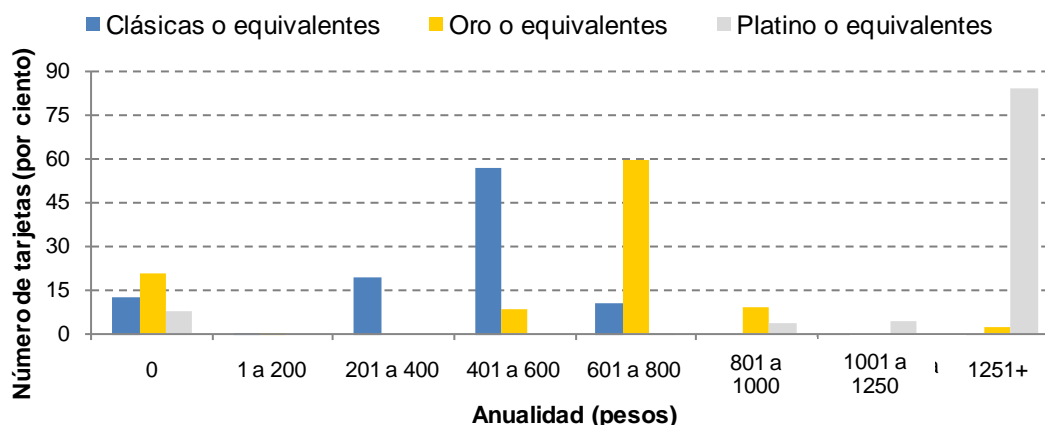
Fuente: Elaborado con datos proporcionados por las instituciones de crédito, cifras sujetas a revisión.

\*Las tasas efectivas medianas y las distribuciones de octubre de 2009 no incluyen el saldo correspondiente al producto "Disponible Banamex".

## 4. Información por segmento de mercado

## 4.1. Indicadores básicos por segmento de mercado y por institución

Gráfica 5 Distribución porcentual de la comisión anual de las tarjetas de crédito por segmento (datos a octubre de 2010)



Notas: Los porcentajes están calculados respecto al total de tarjetas en cada segmento. La anualidad aquí presentada refleja la comisión registrada en el Banco de México; por lo tanto, no se toman en cuenta casos en los que no se cobre anualidad debido al ofrecimiento de promociones especiales.

Fuente: Elaborado con datos proporcionados por las instituciones de crédito, cifras sujetas a revisión.

Cuadro 6 Indicadores básicos para tarjetas “Clásicas” o equivalentes, incluyendo a clientes totaleros y no totaleros

	Número de tarjetas (miles)		Número de productos		Anualidad ponderada nominal (pesos)		Límite de crédito promedio (miles de pesos)		Tasa efectiva promedio ponderada (%)		Saldo promedio por tarjeta (miles de pesos)	
	Oct-09	Oct-10	Oct-09	Oct-10	Oct-09	Oct-10	Oct-09	Oct-10	Oct-09	Oct-10	Oct-09	Oct-10
<b>Sistema</b>	<b>8,200</b>	<b>9,352</b>	<b>81</b>	<b>94</b>	<b>358</b>	<b>397</b>	<b>28</b>	<b>28</b>	<b>28.4</b>	<b>27.3</b>	<b>12.1</b>	<b>11.3</b>
Santander	1,180	1,146	6	6	399	428	30	37	23.9	23.5	17.1	13.5
Banamex	1,938	2,913	27	34	369	480	43	41	26.5	26.1	14.9	14.3
BBVA Bancomer	2,762	2,943	14	15	390	408	23	21	28.3	26.8	11.6	10.7
Banorte	533	484	3	3	394	393	24	24	31.7	28.9	10.7	10.7
Banco Inbursa	272	267	4	4	10	8	7	7	30.3	29.6	4.5	4.3
HSBC	617	531	5	4	439	439	31	31	36.2	30.4	10.8	11.0
American Express	123	92	2	2	459	459	24	26	35.1	33.7	9.8	10.0
Scotiabank	177	161	7	7	362	457	24	27	30.1	37.3	6.9	7.7
Ixe Tarjetas	13	16	1	2	400	490	7	6	40.9	39.9	4.3	3.3
BanCoppel	402	602	1	1	0	0	5	5	64.1	65.0	2.8	2.7
<b>Instituciones con menos de cien mil tarjetas totales</b>												
Banco del Bajío	8	9	2	2	350	350	23	22	26.0	19.4	8.2	9.2
SF Soriana	n.a.	24	n.a.	1	n.a.	420	n.a.	24	n.a.	30.6	n.a.	8.3
Banregio	3	5	1	1	0	0	21	15	40.2	35.3	9.9	6.4
Banco Afirme	2	3	1	1	200	350	14	15	27.6	36.3	6.0	5.0
BNP Paribas	11	59	1	4	225	248	10	9	59.9	43.4	4.3	4.4
Globalcard	39	33	4	5	588	618	9	10	51.6	52.8	5.3	4.8
Banco Inxex	71	32	1	1	324	449	11	13	54.3	54.9	6.3	6.1
Banco Fácil	52	34	1	1	280	280	6	5	55.4	55.9	3.3	2.6

Notas: n.a.: No aplica. La anualidad aquí presentada refleja la comisión registrada en el Banco de México; por lo tanto, no se incluyen casos en los que no se cobre anualidad debido a promociones especiales. Cuando un banco ofrece varias tarjetas tipo “Clásica”, el ponderador de la comisión es la fracción del número de tarjetas que representa el producto en cuestión en el total del segmento. Las instituciones están ordenadas respecto a su tasa efectiva promedio ponderada en octubre de 2010. Como resultado de una revisión de los atributos de su producto B-Smart, Banamex reclasificó a esta tarjeta para pasarla de “Oro” a “Clásica”.

Fuente: Elaborado con datos proporcionados por las instituciones de crédito, cifras sujetas a revisión.

**Cuadro 7 Indicadores básicos para tarjetas “Oro” o equivalentes, incluyendo a clientes totaleros y no totaleros**

	Número de tarjetas (miles)		Número de productos		Anuabilidad ponderada nominal (pesos)		Límite de crédito promedio (miles de pesos)		Tasa efectiva promedio ponderada (%)		Saldo promedio por tarjeta (miles de pesos)	
	Oct-09	Oct-10	Oct-09	Oct-10	Oct-09	Oct-10	Oct-09	Oct-10	Oct-09	Oct-10	Oct-09	Oct-10
<b>Sistema</b>	<b>2,826</b>	<b>2,097</b>	<b>35</b>	<b>37</b>	<b>491</b>	<b>582</b>	<b>51</b>	<b>59</b>	<b>27.2</b>	<b>25.9</b>	<b>20.2</b>	<b>20.1</b>
Banco Inbursa	45	48	2	2	12	13	33	33	20.4	20.6	15.9	15.1
Banamex	1,039	355	4	4	527	894	52	81	26.0	24.0	20.0	27.0
Santander	648	596	7	8	232	273	43	60	25.3	24.3	18.5	15.4
Ixe Tarjetas	60	88	1	1	550	650	33	29	26.1	24.6	14.9	13.3
BBVA Bancomer	370	375	1	2	675	709	63	60	26.0	24.7	29.8	28.1
Banorte	182	167	2	2	550	550	55	55	30.2	28.5	22.1	20.5
HSBC	214	204	2	3	648	645	68	64	36.1	29.9	20.7	21.1
American Express	146	139	4	3	705	793	27	30	33.4	30.8	11.6	12.3
Scotiabank	109	111	7	7	539	714	51	52	31.2	37.2	12.6	12.3
<b>Instituciones con menos de cien mil tarjetas totales</b>												
Banregio	4	6	1	1	0	0	26	23	33.9	32.1	13.1	9.7
Banco Afirme	4	4	1	1	350	450	46	48	31.5	37.4	14.2	10.3
Globalcard	5	5	3	3	534	717	32	32	35.2	41.7	22.6	19.5

Nota: n.a.: No aplica. La anuabilidad aquí presentada refleja la comisión registrada en el Banco de México; por lo tanto, no se incluyen casos en los que no se cobre anuabilidad debido al ofrecimiento de promociones especiales. Cuando un banco ofrece varias tarjetas tipo “Oro”, el ponderador de la comisión es la fracción del número de tarjetas que representa el producto en cuestión en el total del segmento. Las instituciones están ordenadas respecto a su tasa efectiva promedio ponderada en octubre de 2010. Como resultado de una revisión de los atributos de su producto B-Smart, Banamex reclasificó a esta tarjeta para pasarla de “Oro” a “Clásica”.

Fuente: Elaborado con datos proporcionados por las instituciones de crédito, cifras sujetas a revisión.

**Cuadro 8 Indicadores básicos para tarjetas “Platino” o equivalentes, incluyendo a clientes totaleros y no totaleros**

	Número de tarjetas (miles)		Número de productos		Anuabilidad ponderada nominal (pesos)		Límite de crédito promedio (miles de pesos)		Tasa efectiva promedio ponderada (%)		Saldo promedio por tarjeta (miles de pesos)	
	Oct-09	Oct-10	Oct-09	Oct-10	Oct-09	Oct-10	Oct-09	Oct-10	Oct-09	Oct-10	Oct-09	Oct-10
<b>Sistema</b>	<b>516</b>	<b>580</b>	<b>21</b>	<b>27</b>	<b>1,270</b>	<b>1,568</b>	<b>87</b>	<b>90</b>	<b>20.7</b>	<b>19.3</b>	<b>34.2</b>	<b>34.5</b>
Banorte	2	6	2	2	1,287	1,231	85	94	15.2	9.7	30.4	37.5
Banamex	31	51	3	3	1,845	2,464	134	141	13.6	12.0	42.1	42.0
Ixe Tarjetas	7	12	2	2	2,741	2,547	128	111	14.2	14.1	49.9	49.7
Scotiabank	1	1	1	1	2,250	2,250	130	125	14.3	14.1	36.0	36.4
Banco Inbursa	1	1	1	1	750	750	100	115	15.3	14.7	40.2	41.5
BBVA Bancomer	177	221	2	2	1,552	1,618	76	86	16.7	17.0	32.0	38.1
Santander	20	23	3	4	1,283	1,315	81	93	21.2	20.5	46.3	31.0
American Express	176	155	2	2	1,046	1,745	68	66	22.5	23.6	27.8	25.7
HSBC	99	90	3	7	891	784	125	121	26.8	24.8	43.8	40.6
<b>Instituciones con menos de cien mil tarjetas totales</b>												
Banregio	1	3	1	1	0	0	102	89	18.3	17.5	30.3	23.0
Banco Afirme	n.a.	0	n.a.	1	n.a.	0	n.a.	235	n.a.	18.6	n.a.	40.0
Banco Inxex	1	17	1	1	875	875	50	18	19.5	47.8	35.0	7.1

Nota: n.a.: No aplica. La anuabilidad aquí presentada refleja la comisión registrada en el Banco de México; por lo tanto, no se incluyen casos en los que no se cobre anuabilidad debido al ofrecimiento de promociones especiales. Cuando un banco ofrece varias tarjetas tipo “Platino”, el ponderador de la comisión es la fracción del número de tarjetas que representa el producto en cuestión en el total del segmento. Las instituciones están ordenadas respecto a su tasa efectiva promedio ponderada en octubre de 2010.

Fuente: Elaborado con datos proporcionados por las instituciones de crédito, cifras sujetas a revisión.

#### 4.2. CAT para clientes no totaleros por segmento de mercado y producto

Los cuadros que integran esta sección presentan productos de tarjeta de crédito que se encuentran vigentes, para personas físicas y cuya contratación no está sujeta a alguna restricción especial.<sup>7</sup> En cada caso, se incluye el CAT del producto más representativo de cada institución, entendiendo por ello la tarjeta que tenga el saldo de crédito más elevado dentro de los productos del mismo segmento que ofrece la institución de que se trate.

**Cuadro 9 Productos representativos por institución, para clientes no totaleros en el segmento de tarjetas “Clásicas” o equivalentes (datos a octubre de 2010)**

Institución	Producto	CAT (%)	Tasa efectiva promedio ponderada (%)	Anualidad (pesos)
Santander	Santander Light	32.0	24.8	430
BBVA Bancomer	Azul Bancomer	34.2	26.3	460
Banco Inbursa	Clásica Inbursa	41.1	34.9	0
Scotiabank	Tasa Baja Clásica	44.2	34.1	395
Banamex	Clásica Internacional	44.9	33.8	500
Banorte	Clásica	45.7	35.1	395
HSBC	Clásica HSBC	48.2	36.5	440
American Express	La Tarjeta de Crédito American Express	55.2	41.1	459
Ixe Tarjetas	Ixe Clásica	65.0	47.1	490
BanCoppel	BanCoppel	88.3	65.0	0
<b>Instituciones con menos de cien mil tarjetas totales</b>				
Banco del Bajío	Bajío Clásica	43.3	33.8	350
Banco Afirme	Clásica	48.9	37.7	350
Banregio	Banregio	56.0	45.3	0
SF Soriana	Soriana - Banamex	56.7	42.3	420
BNP Paribas	Comercial Mexicana	80.9	58.6	250.0
Globalcard	Globalcard	90.6	60.5	684.0
<b>Promedio ponderado de los productos del segmento</b>		<b>42.3</b>	<b>32.1</b>	<b>383</b>

Nota: Los productos están ordenados de acuerdo al CAT respectivo. Se incluyen productos para personas físicas que se siguen ofreciendo al público y que no tienen alguna restricción especial para su contratación. El producto representativo de la institución es el que tiene el mayor saldo de crédito entre los productos del mismo segmento que ofrece la institución. Los datos corresponden a los clientes “no totaleros”. Fuente: Elaborado con datos proporcionados por las instituciones de crédito, cifras sujetas a revisión.

**Cuadro 10 Productos representativos por institución, para clientes no totaleros en el segmento de tarjetas “Oro” o equivalentes (datos a octubre de 2010)**

Institución	Producto	CAT (%)	Tasa efectiva promedio ponderada (%)	Anualidad (pesos)
Banco Inbursa	Oro Inbursa	25.4	22.8	0
BBVA Bancomer	Oro Bancomer	32.2	25.9	710
Santander	UNISantander - K	35.3	30.6	0
Ixe Tarjetas	Ixe Oro	35.6	28.7	650
Banamex	Oro	41.8	32.8	800
Banorte	Oro	43.1	34.5	550
HSBC	Oro HSBC	46.5	36.6	630
Scotiabank	Fiesta Rewards Oro	53.9	41.3	750
American Express	The Gold Credit Card	54.0	41.7	650
<b>Instituciones con menos de cien mil tarjetas totales</b>				
Banregio	In Gold Banregio	47.0	39.1	0
Banco Afirme	Oro	49.3	39.2	450
Globalcard	Fiesta Rewards Dorada	57.6	43.7	750
<b>Promedio ponderado de los productos del segmento</b>		<b>39.0</b>	<b>31.2</b>	<b>592</b>

Nota: Los productos están ordenados de acuerdo al CAT respectivo. Se incluyen productos para personas físicas que se siguen ofreciendo al público y que no tienen alguna restricción especial para su contratación. El producto representativo de la institución es el que tiene el mayor saldo de crédito entre los productos del mismo segmento que ofrece la institución. Los datos corresponden a los clientes no totaleros.

Fuente: Elaborado con datos proporcionados por las instituciones de crédito, cifras sujetas a revisión.

**Cuadro 11 Productos representativos por institución, para clientes no totaleros en el segmento de tarjetas “Platino” o equivalentes (datos a octubre de 2010)**

Institución	Producto	CAT (%)	Tasa efectiva promedio ponderada (%)	Anualidad (pesos)
Banorte	Platinum	19.4	15.9	1,200
Scotiabank	Fiesta Rewards Platinum	19.9	14.5	2,250
Banco Inbursa	Platinum Inbursa	20.6	17.6	750
BBVA Bancomer	Bancomer Platinum	22.9	18.2	1,560
Ixe Tarjetas	Ixe Platino	24.0	18.9	1,650
Banamex	Platinum	25.2	19.3	2,000
Santander	Mexicana GO Platinum	35.1	28.3	1,200
American Express	The Platinum Credit Card	37.0	28.7	1,785
HSBC	Platinum HSBC	37.6	29.7	1,500
<b>Instituciones con menos de cien mil tarjetas totales</b>				
Banregio	In Platinum Banregio	25.4	22.8	0
<b>Promedio ponderado de los productos del segmento</b>		<b>28.7</b>	<b>22.4</b>	<b>1,648</b>

Nota: Los productos están ordenados de acuerdo al CAT respectivo. Se incluyen productos para personas físicas que se siguen ofreciendo al público y que no tienen alguna restricción especial para su contratación. El producto representativo de la institución es el que tiene el mayor saldo de crédito entre los productos del mismo segmento que ofrece la institución. Los datos corresponden a los clientes no totaleros.

Fuente: Elaborado con datos proporcionados por las instituciones de crédito, cifras sujetas a revisión.

## 4.3. Productos que no cobran anualidad, por segmento de mercado

Cuadro 12 CAT de productos que no cobran anualidad (datos a octubre de 2010)

Institución	Producto	Segmento	Tasa efectiva promedio ponderada (%)	CAT (%)	Número de tarjetas
Banamex	Teletón	Clásica	33.9	39.7	295,121
Banco Inbursa	Clásica Inbursa	Clásica	34.9	41.1	239,174
Banregio	Banregio	Clásica	45.3	56.0	4,576
BanCoppel	BanCoppel	Clásica	65.0	88.3	601,561
Banco Inbursa	Oro Inbursa	Oro	22.8	25.4	44,928
Santander	Unisantander-K	Oro	30.6	35.3	383,436
Banregio	In Gold Banregio	Oro	39.1	47.0	6,112
Banregio	In Platinum Banregio	Platino	22.8	25.4	2,972

Notas: La anualidad aquí presentada refleja la comisión registrada en el Banco de México; por lo tanto, no se incluyen casos en los que no se cobre anualidad debido al ofrecimiento de promociones especiales. Los productos están ordenados de acuerdo al CAT respectivo. Se incluyen productos para personas físicas que se siguen ofreciendo al público y que no tienen alguna restricción especial para su contratación. Los datos de tasa y CAT corresponden a los clientes no totaleros, el número de tarjetas incluye a clientes totaleros y no totaleros.  
Fuente: Elaborado con datos proporcionados por las instituciones de crédito, cifras sujetas a revisión.

5. Anexos

5.1. Tasas de interés efectivas para diferentes cuartiles de saldo.

**Cuadro 13 Tasas de interés por cuartiles de saldo para clientes totaleros y no totaleros (datos a octubre de 2010)**

	Primer cuartil (%)	Mediana (%)	Tercer cuartil (%)
<b>Sistema</b>	<b>12.0</b>	<b>25.9</b>	<b>41.3</b>
BBVA Bancomer	15.0	22.3	32.2
Banamex	2.8	28.0	43.2
Santander	8.7	25.4	33.9
BanCoppel	65.0	65.0	65.0
HSBC	12.5	33.0	45.3
Banorte	15.1	31.9	45.0
American Express	17.3	27.0	43.0
Banco Inbursa	22.0	24.0	37.6
Scotiabank	33.5	37.9	44.8
Ixe Tarjetas	15.9	19.4	36.9
BNP Paribas	13.8	62.4	67.1
Banco Invex	36.0	65.8	65.8
Globalcard	41.9	44.8	57.4
Banco Fácil	48.0	58.0	64.0
SF Soriana	0.0	43.3	49.4
Banregio	22.0	24.0	41.5
Banco del Bajío	0.0	34.0	34.0
Banco Afirme	19.0	40.9	40.9

**Cuadro 14 Tasas de interés por cuartiles de saldo para clientes no totaleros (datos a octubre de 2010)**

	Primer cuartil (%)	Mediana (%)	Tercer cuartil (%)
<b>Sistema</b>	<b>19.8</b>	<b>31.0</b>	<b>43.1</b>
BBVA Bancomer	16.9	23.0	33.2
Banamex	23.8	38.4	44.0
Santander	10.1	31.2	33.9
BanCoppel	65.0	65.0	65.0
HSBC	27.0	37.0	46.4
Banorte	25.3	37.6	46.2
American Express	26.2	36.9	43.0
Banco Inbursa	23.7	24.0	38.0
Scotiabank	35.7	37.9	44.8
Ixe Tarjetas	17.3	20.9	36.9
BNP Paribas	49.6	67.1	67.1
Banco Invex	38.0	65.8	65.8
Globalcard	41.9	44.8	57.4
Banco Fácil	48.0	58.0	64.0
SF Soriana	39.7	48.9	49.4
Banregio	23.0	37.0	43.0
Banco del Bajío	34.0	34.0	34.0
Banco Afirme	19.0	40.9	40.9

Notas: El primer cuartil indica que el 25% del saldo se otorga a una tasa menor o igual a la que aparece en la celda; la mediana señala que el 50% del saldo se otorga a una tasa menor o igual a la que aparece en la celda; y el tercer cuartil que el 75% del saldo se otorga a una tasa menor o igual a la que aparece en la celda respectiva.

Los bancos están ordenados respecto al número de tarjetas de los clientes no totaleros en octubre de 2010.

Fuente: Elaborado con datos proporcionados por las instituciones de crédito, cifras sujetas a revisión.



## 5.2. Evolución de indicadores seleccionados

**Cuadro 15 Evolución del número de tarjetas de los clientes totaleros y no totaleros**

	Oct-09	Dic-09	Feb-10	Abr-10	Jun-10	Ago-10	Oct-10
<b>Sistema</b>	<b>11,542,554</b>	<b>11,807,547</b>	<b>11,698,760</b>	<b>11,529,662</b>	<b>11,845,849</b>	<b>11,986,963</b>	<b>12,029,085</b>
BBVA Bancomer	3,309,448	3,333,985	3,355,540	3,370,165	3,420,233	3,477,911	3,538,584
Banamex	3,007,371	3,046,520	3,031,763	2,937,980	3,207,353	3,319,016	3,319,315
Santander	1,848,539	1,972,445	1,900,698	1,852,990	1,785,575	1,759,578	1,764,772
BanCoppel	401,685	465,267	495,332	541,501	513,969	555,557	601,561
HSBC	929,200	901,223	881,239	854,926	847,652	825,551	824,578
Banorte	717,021	703,008	694,313	680,148	664,831	675,281	656,345
American Express	445,419	436,124	421,820	406,457	418,188	405,259	384,850
Banco Inbursa	318,013	309,117	297,115	283,279	334,746	328,884	316,262
Scotiabank	287,159	283,926	278,729	273,620	272,370	272,716	273,327
Ixe Tarjetas	79,709	89,539	93,371	96,108	107,279	114,963	115,920
BNP Paribas	10,817	93,305	88,998	85,058	77,947	64,883	59,296
Banco Invex	71,266	66,693	61,791	55,374	60,149	54,929	49,172
Globalcard	43,792	39,014	36,342	34,821	40,533	39,729	38,103
Banco Fácil	51,519	44,968	39,101	33,886	48,215	42,558	33,596
SF Soriana	n.a.	n.a.	n.a.	n.a.	18,803	21,190	23,825
Banregio	8,181	8,543	9,000	9,002	12,349	13,089	13,660
Banco del Bajío	7,523	7,931	7,841	8,637	8,500	8,614	8,737
Banco Afirme	5,892	5,939	5,767	5,710	7,157	7,255	7,182

**Cuadro 16 Evolución del número de tarjetas de los clientes no totaleros**

	Oct-09	Dic-09	Feb-10	Abr-10	Jun-10	Ago-10	Oct-10
<b>Sistema</b>	<b>8,461,116</b>	<b>8,451,063</b>	<b>8,189,491</b>	<b>8,053,448</b>	<b>8,147,271</b>	<b>8,199,487</b>	<b>8,299,008</b>
BBVA Bancomer	2,826,533	2,839,640	2,767,297	2,771,205	2,842,664	2,890,198	2,951,453
Banamex	1,852,796	1,841,143	1,766,836	1,715,949	1,752,583	1,826,538	1,856,837
Santander	1,353,596	1,335,944	1,240,501	1,201,943	1,160,530	1,114,338	1,109,903
BanCoppel	361,120	399,936	439,293	479,170	509,177	555,509	601,520
HSBC	609,615	580,349	562,376	536,831	530,293	515,212	503,375
Banorte	488,439	470,260	457,978	435,366	428,144	412,668	416,400
American Express	308,892	294,933	282,439	269,843	264,488	254,191	243,128
Banco Inbursa	248,041	236,313	227,346	217,994	238,560	232,916	225,420
Scotiabank	177,817	171,989	165,969	162,126	157,875	153,550	153,642
Ixe Tarjetas	58,695	63,828	67,455	67,549	71,658	74,322	76,011
BNP Paribas	10,332	64,495	71,659	67,177	59,956	47,411	43,299
Banco Invex	68,138	63,099	57,867	51,594	44,386	38,472	35,471
Globalcard	38,913	34,521	31,725	29,395	32,393	31,362	29,831
Banco Fácil	44,965	41,259	37,248	33,200	30,338	27,111	24,733
SF Soriana	n.a.	n.a.	n.a.	n.a.	10,193	11,434	13,158
Banregio	5,703	5,873	6,195	6,125	6,256	6,606	7,008
Banco del Bajío	3,985	4,033	4,026	4,683	4,270	4,184	4,282
Banco Afirme	3,536	3,448	3,281	3,298	3,507	3,465	3,537

Notas: n.a.: No aplica.

Los bancos están ordenados respecto al número de tarjetas de los clientes no totaleros en junio de 2010.

Fuente: Elaborado con datos proporcionados por las instituciones de crédito, cifras sujetas a revisión.

**Cuadro 17 Evolución del saldo de crédito otorgado a los clientes totaleros y no totaleros (millones de pesos)**

	<b>Oct-09</b>	<b>Dic-09</b>	<b>Feb-10</b>	<b>Abr-10</b>	<b>Jun-10</b>	<b>Ago-10</b>	<b>Oct-10</b>
<b>Sistema*</b>	<b>175,971</b>	<b>169,688</b>	<b>160,317</b>	<b>155,342</b>	<b>156,131</b>	<b>159,176</b>	<b>167,683</b>
BBVA Bancomer	48,764	50,648	47,416	47,149	47,457	48,256	50,333
Banamex*	52,954	53,405	51,261	48,830	49,928	52,891	53,378
Santander*	33,066	24,588	22,369	21,444	19,841	19,266	25,369
BanCoppel	1,108	1,258	1,260	1,327	1,199	1,435	1,639
HSBC	15,369	15,016	14,122	13,353	13,935	13,680	13,806
Banorte	9,768	9,530	9,312	8,902	8,807	8,981	8,767
American Express	7,795	7,787	7,292	6,927	7,032	6,841	6,587
Banco Inbursa	1,984	1,910	1,810	1,754	1,997	1,985	1,909
Scotiabank	2,637	2,582	2,523	2,515	2,648	2,633	2,659
Ixe Tarjetas	1,286	1,400	1,396	1,532	1,622	1,727	1,807
BNP Paribas	46	401	441	482	413	303	260
Banco Invex	467	468	471	419	406	340	318
Globalcard	311	281	248	232	290	275	257
Banco Fácil	169	156	136	121	110	97	88
SF Soriana	n.a.	n.a.	n.a.	110	149	172	198
Banregio	121	127	134	128	140	145	157
Banco del Bajío	62	66	65	54	77	78	81
Banco Afirme	64	65	61	61	80	71	71

**Cuadro 18 Evolución del saldo de crédito otorgado a los clientes no totaleros (millones de pesos)**

	<b>Oct-09</b>	<b>Dic-09</b>	<b>Feb-10</b>	<b>Abr-10</b>	<b>Jun-10</b>	<b>Ago-10</b>	<b>Oct-10</b>
<b>Sistema*</b>	<b>155,506</b>	<b>148,951</b>	<b>138,595</b>	<b>134,612</b>	<b>133,707</b>	<b>135,449</b>	<b>141,670</b>
BBVA Bancomer	46,400	48,250	44,459	44,242	44,542	45,345	47,479
Banamex*	42,187	40,694	38,172	36,765	37,060	39,258	40,207
Santander*	30,042	23,903	21,613	20,654	19,080	18,455	21,576
BanCoppel	1,060	1,173	1,193	1,255	1,191	1,435	1,639
HSBC	13,927	13,373	12,565	11,804	11,773	11,550	11,382
Banorte	8,621	8,240	7,943	7,507	7,372	7,077	7,198
American Express	6,573	6,371	5,962	5,648	5,511	5,324	5,182
Banco Inbursa	1,780	1,690	1,606	1,561	1,790	1,769	1,724
Scotiabank	2,558	2,504	2,430	2,401	2,530	2,507	2,524
Ixe Tarjetas	1,171	1,270	1,194	1,308	1,382	1,449	1,522
BNP Paribas	44	377	402	413	352	237	207
Banco Invex	457	456	457	407	393	327	306
Globalcard	310	280	247	231	289	274	256
Banco Fácil	167	155	136	121	110	97	88
SF Soriana	n.a.	n.a.	n.a.	77	104	120	143
Banregio	102	105	111	106	108	114	124
Banco del Bajío	47	48	48	53	45	44	45
Banco Afirme	62	63	58	58	76	67	68

Notas: n.a.: No aplica.

Los bancos están ordenados respecto al número de tarjetas de los clientes no totaleros en junio de 2010.

Fuente: Elaborado con datos proporcionados por las instituciones de crédito, cifras sujetas a revisión.

\* Los datos de diciembre de 2009 a junio de 2010 no incluyen el saldo correspondiente al producto "Disponible Banamex". Los datos entre diciembre de 2009 y agosto de 2010 no incluyen el saldo de los clientes que se pagó oportunamente de Santander, debido a que su información está en revisión.

**Cuadro 19 Evolución de la tasa efectiva promedio ponderada de los clientes totaleros y no totaleros (por ciento)**

	Oct-09	Dic-09	Feb-10	Abr-10	Jun-10	Ago-10	Oct-10
<b>Sistema*</b>	<b>27.2</b>	<b>28.3</b>	<b>27.4</b>	<b>27.5</b>	<b>27.1</b>	<b>26.9</b>	<b>26.0</b>
BBVA Bancomer	26.4	25.4	22.8	23.8	23.6	24.6	24.7
Banamex*	26.0	26.5	25.9	26.3	26.0	25.0	25.1
Santander*	24.3	32.0	31.7	31.4	31.4	31.4	23.7
BanCoppel	64.1	62.5	61.5	61.5	64.5	65.0	65.0
HSBC	33.5	34.1	34.7	33.1	31.8	31.5	28.7
Banorte	31.0	29.1	29.6	27.4	28.0	26.6	28.3
American Express	26.8	26.2	27.0	26.9	25.9	25.8	26.8
Banco Inbursa	26.5	26.3	26.3	26.1	25.6	25.4	25.9
Scotiabank	30.4	31.5	31.8	32.1	32.4	33.3	36.8
Ixe Tarjetas	23.6	23.8	22.1	21.6	21.6	21.2	21.7
BNP Paribas	59.9	57.7	47.6	44.5	45.4	39.3	43.4
Banco Invex	52.6	51.9	50.0	49.3	51.0	50.4	52.2
Globalcard	46.2	47.0	46.8	47.6	46.1	46.2	48.6
Banco Fácil	55.4	55.6	55.9	56.0	56.1	56.1	55.9
SF Soriana	n.a.	n.a.	n.a.	29.9	29.8	29.9	30.6
Banregio	30.1	29.3	29.3	29.1	26.7	26.7	26.4
Banco del Bajío	26.0	24.8	24.5	33.4	20.0	18.3	19.1
Banco Afirme	30.6	30.8	35.8	35.7	31.9	31.4	33.2

**Cuadro 20 Evolución de la tasa efectiva promedio ponderada de los clientes no totaleros (por ciento)**

	Oct-09	Dic-09	Feb-10	Abr-10	Jun-10	Ago-10	Oct-10
<b>Sistema*</b>	<b>30.8</b>	<b>32.2</b>	<b>31.6</b>	<b>31.7</b>	<b>31.7</b>	<b>31.6</b>	<b>30.8</b>
BBVA Bancomer	27.8	26.6	24.3	25.4	25.1	26.2	26.2
Banamex*	32.6	34.8	34.8	34.9	35.0	33.7	33.4
Santander*	26.8	32.9	32.8	32.6	32.7	32.7	27.8
BanCoppel	67.0	67.0	65.0	65.0	65.0	65.0	65.0
HSBC	37.0	38.2	39.0	37.4	37.6	37.3	34.9
Banorte	35.1	33.7	34.6	32.5	33.4	33.7	34.5
American Express	31.8	32.1	33.0	33.0	33.1	33.1	34.1
Banco Inbursa	29.6	29.8	29.6	29.3	28.5	28.5	28.7
Scotiabank	31.4	32.3	32.8	33.4	33.7	35.0	38.8
Ixe Tarjetas	25.9	26.2	25.9	25.3	25.4	25.3	25.8
BNP Paribas	63.3	61.4	52.2	51.9	53.3	50.1	54.4
Banco Invex	53.8	53.3	51.6	50.9	52.7	52.5	54.1
Globalcard	46.3	47.1	47.1	47.8	46.2	46.3	48.8
Banco Fácil	56.0	55.9	56.1	56.1	56.2	56.1	55.9
SF Soriana	n.a.	n.a.	n.a.	42.5	42.7	42.8	42.3
Banregio	35.7	35.6	35.4	35.0	34.5	34.1	33.4
Banco del Bajío	34.0	34.2	33.2	33.8	33.7	32.7	33.8
Banco Afirme	31.8	31.9	37.6	37.4	33.6	33.2	34.5

Notas: n.a.: No aplica.

Los bancos están ordenados respecto al número de tarjetas de los clientes no totaleros en junio de 2010.

Fuente: Elaborado con datos proporcionados por las instituciones de crédito, cifras sujetas a revisión.

\* Los datos de diciembre de 2009 a junio de 2010 no incluyen el saldo correspondiente al producto "Disponible Banamex". Los datos entre diciembre de 2009 y agosto de 2010 no incluyen el saldo de los clientes que se pagó oportunamente de Santander, debido a que su información está en revisión.

**Cuadro 21 Evolución de la tasa efectiva mediana de los clientes totaleros y no totaleros (por ciento)**

	Oct-09	Dic-09	Feb-10	Abr-10	Jun-10	Ago-10	Oct-10
<b>Sistema*</b>	<b>28.4</b>	<b>29.3</b>	<b>27.9</b>	<b>27.9</b>	<b>27.1</b>	<b>27.1</b>	<b>25.9</b>
BBVA Bancomer	25.0	24.0	21.3	21.5	21.6	22.2	22.3
Banamex*	31.1	31.1	29.5	30.5	30.0	27.7	28.0
Santander*	25.1	33.7	33.5	33.2	33.8	33.6	25.4
BanCoppel	67.0	67.0	65.0	65.0	65.0	65.0	65.0
HSBC	35.8	36.7	37.0	35.8	35.2	35.7	33.0
Banorte	31.4	30.6	31.3	30.0	31.1	30.7	31.9
American Express	26.9	26.9	31.5	30.8	26.1	26.1	27.0
Banco Inbursa	24.0	24.0	24.0	24.0	24.0	24.0	24.0
Scotiabank	30.8	30.9	31.9	32.8	32.9	36.7	37.9
Ixe Tarjetas	19.6	20.0	20.2	18.9	19.2	18.9	19.4
BNP Paribas	65.0	65.0	62.8	62.8	62.8	54.3	62.4
Banco Invex	65.8	65.8	63.6	63.6	63.6	63.6	65.8
Globalcard	41.9	45.9	44.4	43.4	43.4	43.4	44.8
Banco Fácil	58.0	58.0	58.0	58.0	58.0	58.0	58.0
SF Soriana	n.a.	n.a.	n.a.	41.4	42.0	42.5	43.3
Banregio	37.0	37.0	37.0	37.0	24.0	24.0	24.0
Banco del Bajío	33.1	32.9	31.8	34.0	34.0	32.9	34.0
Banco Afirme	33.9	33.9	39.6	39.6	39.6	39.6	40.9

**Cuadro 22 Evolución de la tasa efectiva mediana de los clientes no totaleros (por ciento)**

	Oct-09	Dic-09	Feb-10	Abr-10	Jun-10	Ago-10	Oct-10
<b>Sistema*</b>	<b>31.9</b>	<b>32.9</b>	<b>32.4</b>	<b>32.5</b>	<b>32.1</b>	<b>32.2</b>	<b>31.0</b>
BBVA Bancomer	25.8	25.0	21.7	22.4	22.6	23.0	23.0
Banamex*	38.5	39.9	39.7	39.7	39.8	38.8	38.4
Santander*	32.2	33.9	33.9	33.7	33.9	33.9	31.2
BanCoppel	67.0	67.0	65.0	65.0	65.0	65.0	65.0
HSBC	38.2	39.5	40.0	38.7	38.1	38.2	37.0
Banorte	34.9	34.0	35.6	33.9	35.7	36.8	37.6
American Express	27.0	27.0	35.8	35.8	35.8	35.8	36.9
Banco Inbursa	24.0	24.0	24.0	24.0	24.0	24.0	24.0
Scotiabank	30.8	30.9	32.8	32.8	35.1	36.7	37.9
Ixe Tarjetas	21.8	22.8	24.5	20.6	20.7	20.2	20.9
BNP Paribas	65.0	65.0	62.8	62.8	62.8	62.8	67.1
Banco Invex	65.8	65.8	63.6	63.6	63.6	63.6	65.8
Globalcard	41.9	45.9	44.4	43.4	43.4	43.4	44.8
Banco Fácil	58.0	58.0	58.0	58.0	58.0	58.0	58.0
SF Soriana	n.a.	n.a.	n.a.	49.3	49.5	49.5	48.9
Banregio	38.5	38.5	38.5	37.0	37.0	37.0	37.0
Banco del Bajío	33.7	33.8	32.6	34.0	34.0	32.9	34.0
Banco Afirme	33.9	33.9	39.6	39.6	39.6	39.6	40.9

Notas: n.a.: No aplica.

Los bancos están ordenados respecto al número de tarjetas de los clientes no totaleros en junio de 2010.

Fuente: Elaborado con datos proporcionados por las instituciones de crédito, cifras sujetas a revisión.

\* Los datos de octubre de 2009 a junio de 2010 no incluyen el saldo correspondiente al producto "Disponible Banamex". Los datos entre diciembre de 2009 y agosto de 2010 no incluyen el saldo de los clientes que se pagó oportunamente de Santander, debido a que su información está en revisión.

**Cuadro 23 Evolución de la fracción del saldo del crédito de los clientes totaleros y no totaleros otorgada a través de promociones a meses sin intereses (por ciento)**

	Oct-09	Dic-09	Feb-10	Abr-10	Jun-10	Ago-10	Oct-10
<b>Sistema*</b>	<b>9.6</b>	<b>10.8</b>	<b>12.7</b>	<b>12.7</b>	<b>13.0</b>	<b>13.6</b>	<b>13.2</b>
BBVA Bancomer	9.4	9.2	11.5	11.6	11.8	11.4	11.2
Banamex*	16.5	18.3	20.9	20.3	20.1	20.6	20.9
Santander*	3.4	5.1	5.9	6.4	6.5	7.3	5.9
HSBC	5.4	5.7	6.5	6.6	9.6	11.4	12.5
BanCoppel	0.0	0.0	0.0	0.0	0.0	0.0	0.0
Banorte	5.3	5.8	8.0	8.8	9.6	10.2	11.1
American Express	11.3	12.2	12.3	12.6	12.6	12.1	12.0
Banco Inbursa	1.7	1.8	2.4	2.7	2.4	2.3	2.1
Scotiabank	5.3	4.4	5.3	6.4	6.2	7.5	7.9
Ixe Tarjetas	1.8	1.6	2.4	3.3	3.2	3.2	3.6
BNP Paribas	7.7	10.0	13.6	20.2	19.8	29.9	29.4
Banco Invex	4.5	5.7	6.7	7.1	6.9	7.5	7.0
Globalcard	0.7	0.6	0.9	0.9	1.0	1.2	1.3
Banco Fácil	1.9	1.1	0.6	0.2	0.1	0.0	0.0
SF Soriana	n.a.	n.a.	n.a.	26.1	27.1	27.1	25.1
Banregio	0.0	0.0	0.0	0.0	0.0	0.0	0.0
Banco del Bajío	2.1	1.7	2.7	1.2	2.6	1.4	1.2
Banco Afirme	5.8	5.3	6.8	7.0	5.8	5.4	4.4

**Cuadro 24 Evolución de la fracción del saldo del crédito de los clientes no totaleros otorgada a través de promociones a meses sin intereses (por ciento)**

	Oct-09	Dic-09	Feb-10	Abr-10	Jun-10	Ago-10	Oct-10
<b>Sistema*</b>	<b>4.7</b>	<b>5.1</b>	<b>5.8</b>	<b>6.0</b>	<b>6.1</b>	<b>6.5</b>	<b>6.5</b>
BBVA Bancomer	5.0	4.9	5.9	6.1	6.1	6.1	6.1
Banamex*	8.0	8.6	9.7	9.7	9.4	10.2	10.5
Santander*	1.7	2.4	2.6	2.8	2.8	3.2	2.7
HSBC	3.0	3.1	3.5	3.5	4.8	5.8	6.4
BanCoppel	0.0	0.0	0.0	0.0	0.0	0.0	0.0
Banorte	2.7	2.9	3.9	4.2	4.6	5.1	5.4
American Express	5.7	5.9	5.8	5.8	5.9	5.7	5.8
Banco Inbursa	1.1	1.1	1.5	1.6	1.3	1.2	1.2
Scotiabank	2.3	1.9	2.1	2.5	2.4	2.9	3.2
Ixe Tarjetas	0.9	1.0	1.3	1.6	1.6	1.6	1.8
BNP Paribas	2.6	4.2	5.4	6.8	5.8	10.6	11.5
Banco Invex	2.4	3.1	3.8	4.2	3.7	3.8	3.5
Globalcard	0.5	0.4	0.6	0.6	0.7	0.8	0.9
Banco Fácil	0.9	0.6	0.3	0.1	0.1	0.0	0.0
SF Soriana	n.a.	n.a.	n.a.	12.8	12.4	12.3	12.2
Banregio	0.0	0.0	0.0	0.0	0.0	0.0	0.0
Banco del Bajío	1.8	1.3	2.0	0.6	0.9	0.8	0.6
Banco Afirme	2.3	2.1	2.2	2.6	2.0	2.0	1.6

Notas: n.a.: No aplica.

Los bancos están ordenados respecto al número de tarjetas de los clientes no totaleros en junio de 2010.

Fuente: Elaborado con datos proporcionados por las instituciones de crédito, cifras sujetas a revisión.

\* Los datos de diciembre de 2009 a junio de 2010 no incluyen el saldo correspondiente al producto "Disponible Banamex". Los datos entre diciembre de 2009 y agosto de 2010 no incluyen el saldo de los clientes que se pagó oportunamente de Santander, debido a que su información está en revisión.

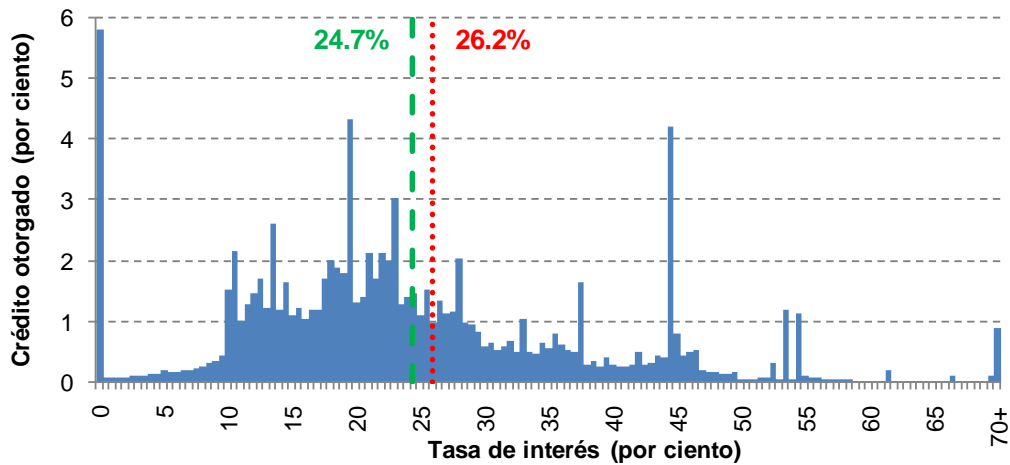
### 5.3. Información básica referente a cada intermediario

#### 5.3.1. BBVA Bancomer

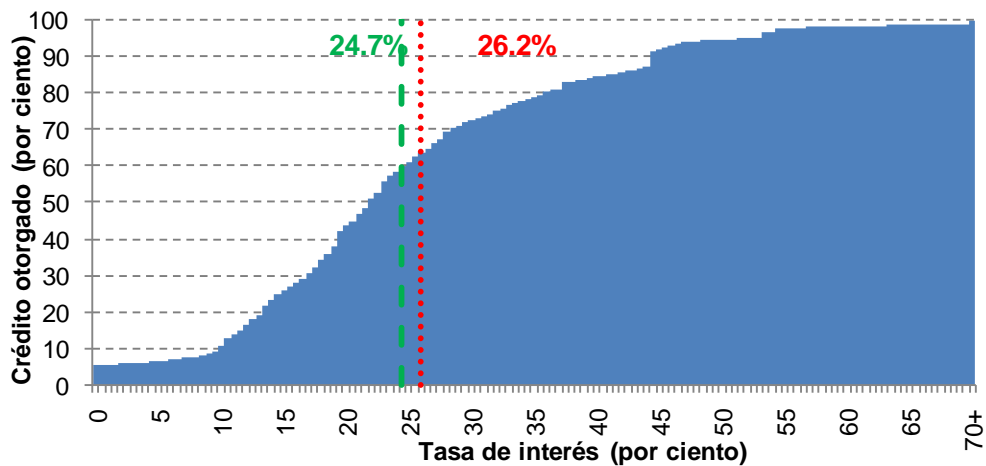
Cuadro 25 Estadísticas básicas de BBVA Bancomer (datos a octubre de 2010)

Estadísticas básicas	Clientes no totaleros	Clientes totaleros y no totaleros
Número de tarjetas	2,951,453	3,538,584
Saldo de crédito otorgado (millones de pesos)	47,479	50,333
Tasa efectiva promedio ponderada	26.2%	24.7%
Tasa efectiva mediana	23.0%	22.3%

Gráfica 6 Distribución porcentual del saldo de crédito otorgado por tasa de interés efectiva



Gráfica 7 Distribución acumulada del saldo de crédito otorgado por tasa de interés efectiva



- - - Tasa efectiva promedio ponderada de clientes totaleros y no totaleros  
. . . . . Tasa efectiva promedio ponderada de clientes no totaleros

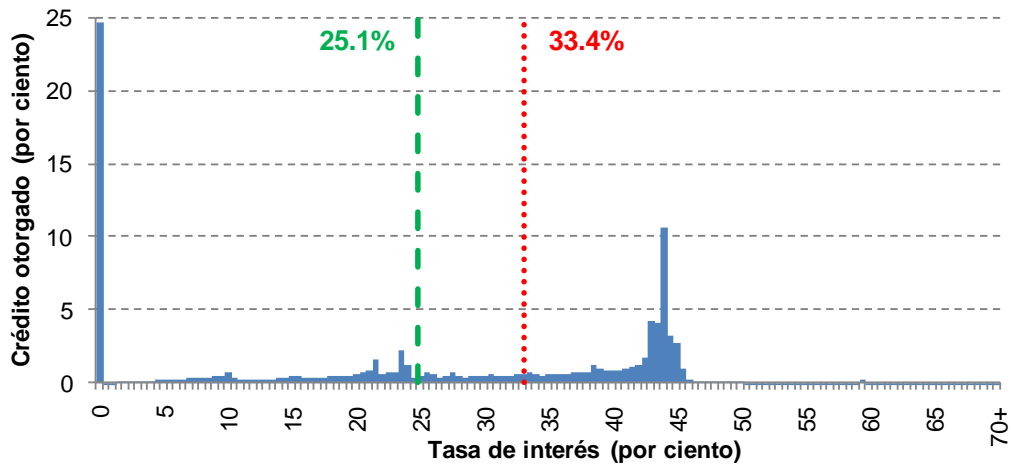
Fuente: Elaborado con datos proporcionados por las instituciones de crédito, cifras sujetas a revisión.

5.3.2. Banamex

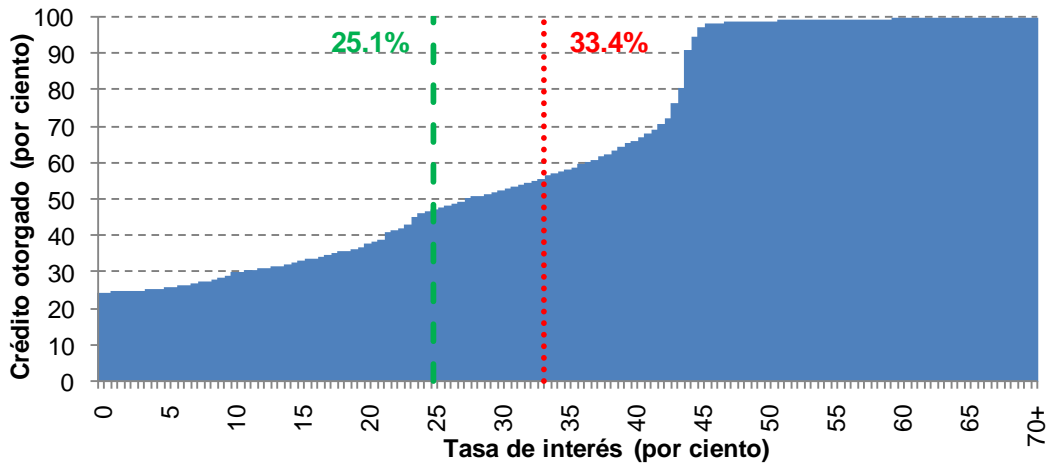
Cuadro 26 Estadísticas básicas de Banamex (datos a octubre de 2010)

Estadísticas básicas	Clientes no totaleros	Clientes totaleros y no totaleros
Número de tarjetas	1,856,837	3,319,315
Saldo de crédito otorgado (millones de pesos)	40,207	53,378
Tasa efectiva promedio ponderada	33.4%	25.1%
Tasa efectiva mediana	38.4%	28.0%

Gráfica 8 Distribución porcentual del saldo de crédito otorgado por tasa de interés efectiva



Gráfica 9 Distribución acumulada del saldo de crédito otorgado por tasa de interés efectiva



- - - Tasa efectiva promedio ponderada de clientes totaleros y no totaleros  
. . . Tasa efectiva promedio ponderada de clientes no totaleros

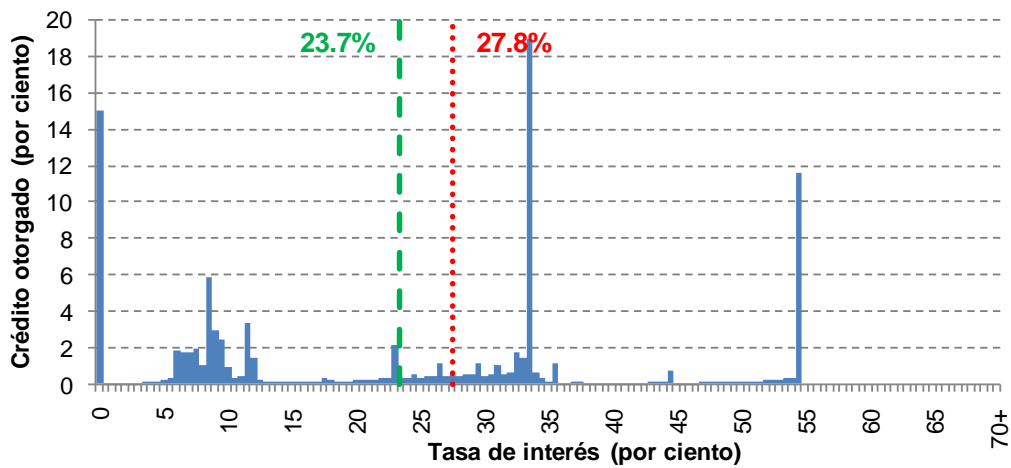
Fuente: Elaborado con datos proporcionados por las instituciones de crédito, cifras sujetas a revisión.

5.3.3. Santander

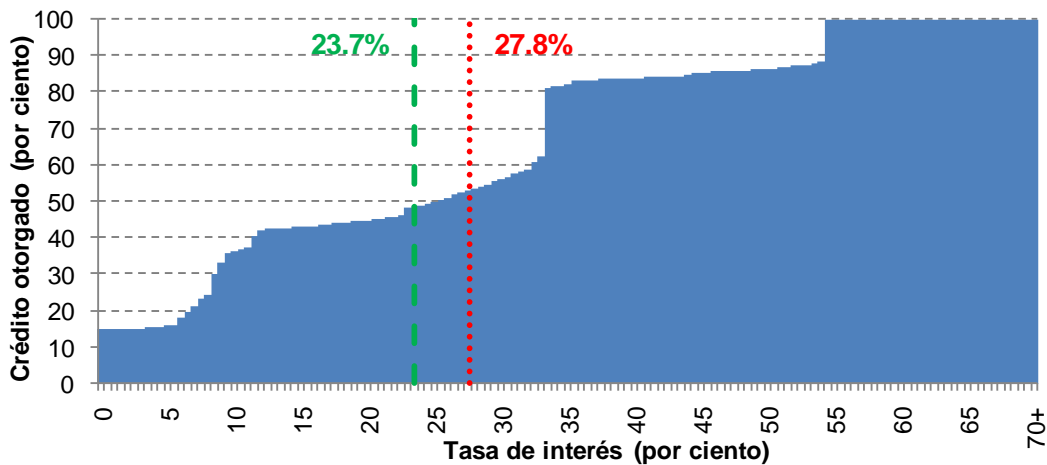
Cuadro 27 Estadísticas básicas de Santander (datos a octubre de 2010)

Estadísticas básicas	Clientes no totaleros	Clientes totaleros y no totaleros
Número de tarjetas	1,109,903	1,764,772
Saldo de crédito otorgado (millones de pesos)	21,576	25,369
Tasa efectiva promedio ponderada	27.8%	23.7%
Tasa efectiva mediana	31.2%	25.4%

Gráfica 10 Distribución porcentual del saldo de crédito otorgado por tasa de interés efectiva



Gráfica 11 Distribución acumulada del saldo de crédito otorgado por tasa de interés efectiva



- - - Tasa efectiva promedio ponderada de clientes totaleros y no totaleros  
. . . . . Tasa efectiva promedio ponderada de clientes no totaleros

Fuente: Elaborado con datos proporcionados por las instituciones de crédito, cifras sujetas a revisión.

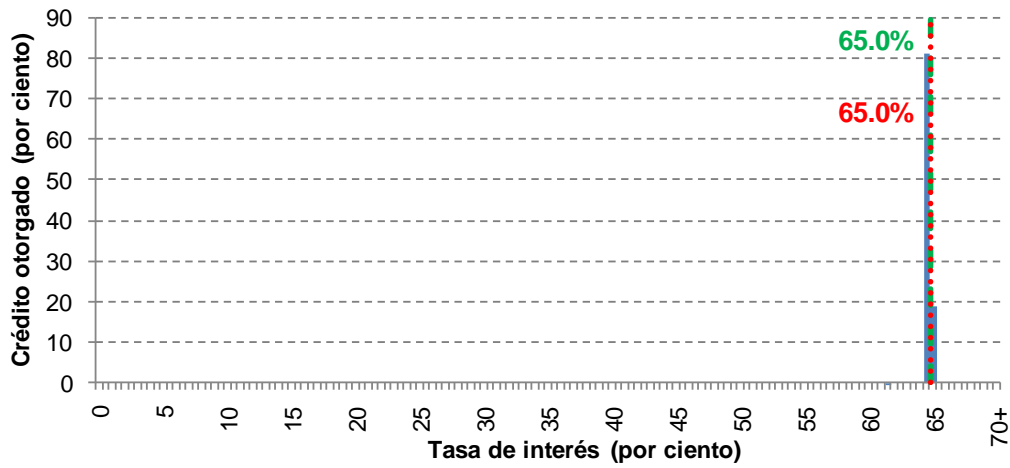


5.3.4. BanCoppel

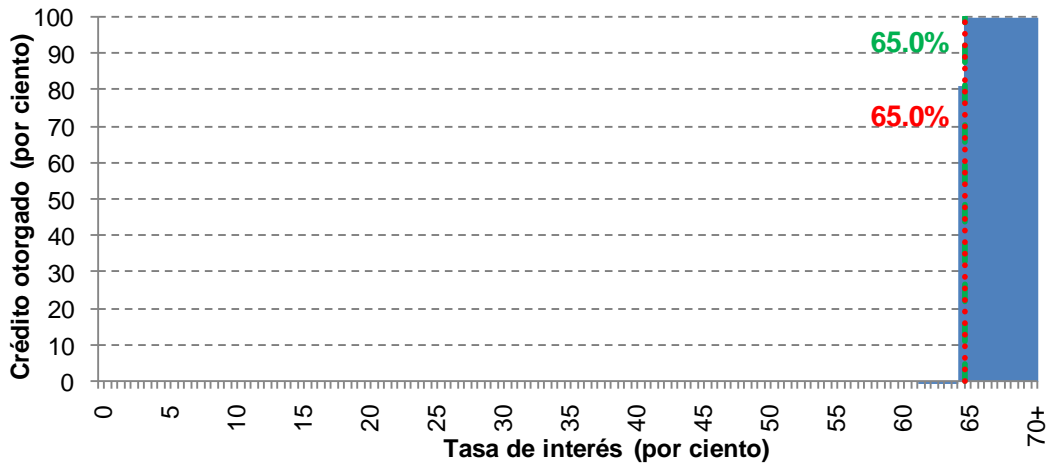
**Cuadro 28 Estadísticas básicas de BanCoppel (datos a octubre de 2010)**

Estadísticas básicas	Clientes no totaleros	Clientes totaleros y no totaleros
Número de tarjetas	601,520	601,561
Saldo de crédito otorgado (millones de pesos)	1,639	1,639
Tasa efectiva promedio ponderada	65.0%	65.0%
Tasa efectiva mediana	65.0%	65.0%

**Gráfica 12 Distribución porcentual del saldo de crédito otorgado por tasa de interés efectiva**



**Gráfica 13 Distribución acumulada del saldo de crédito otorgado por tasa de interés efectiva**



— Tasa efectiva promedio ponderada de clientes totaleros y no totaleros  
- - - - Tasa efectiva promedio ponderada de clientes no totaleros

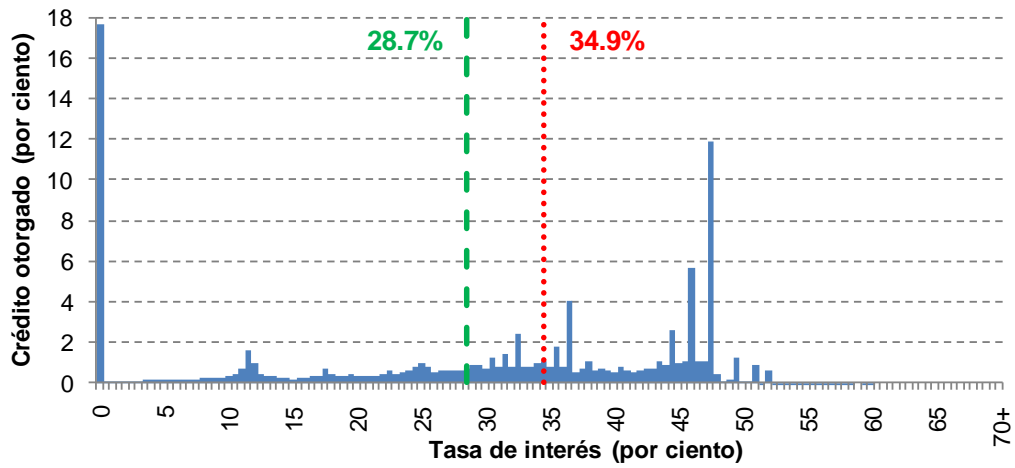
Fuente: Elaborado con datos proporcionados por las instituciones de crédito, cifras sujetas a revisión.

5.3.5. HSBC

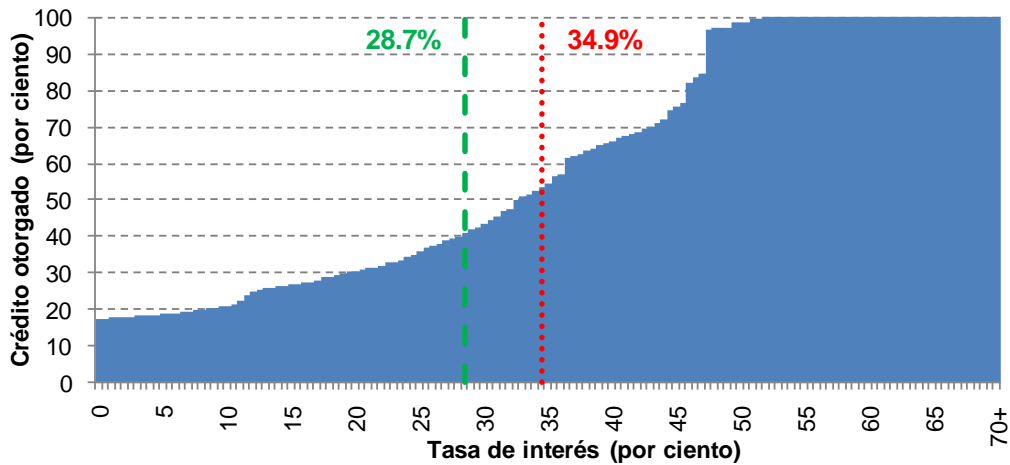
Cuadro 29 Estadísticas básicas de HSBC (datos a octubre de 2010)

Estadísticas básicas	Clientes no totaleros	Clientes totaleros y no totaleros
Número de tarjetas	503,375	824,578
Saldo de crédito otorgado (millones de pesos)	11,382	13,806
Tasa efectiva promedio ponderada	34.9%	28.7%
Tasa efectiva mediana	37.0%	33.0%

Gráfica 14 Distribución porcentual del saldo de crédito otorgado por tasa de interés efectiva



Gráfica 15 Distribución acumulada del saldo de crédito otorgado por tasa de interés efectiva



- - - Tasa efectiva promedio ponderada de clientes totaleros y no totaleros  
. . . . . Tasa efectiva promedio ponderada de clientes no totaleros

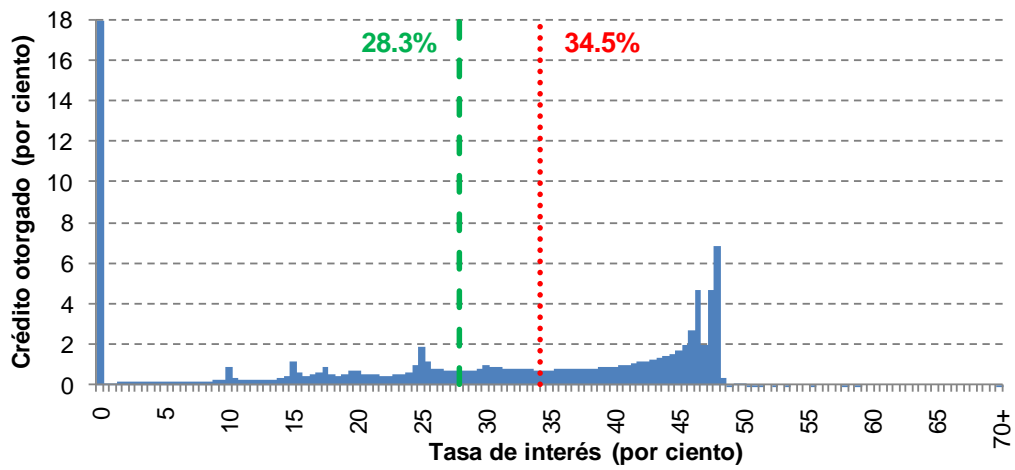
Fuente: Elaborado con datos proporcionados por las instituciones de crédito, cifras sujetas a revisión.

5.3.6. Banorte

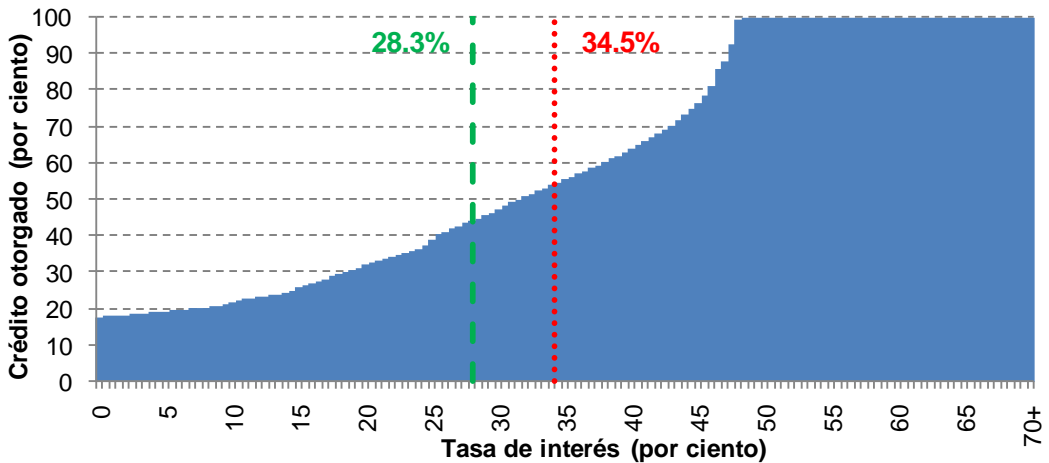
Cuadro 30 Estadísticas básicas de Banorte (datos a octubre de 2010)

Estadísticas básicas	Cientes no totaleros	Cientes totaleros y no totaleros
Número de tarjetas	416,400	656,345
Saldo de crédito otorgado (millones de pesos)	7,198	8,767
Tasa efectiva promedio ponderada	34.5%	28.3%
Tasa efectiva mediana	37.6%	31.9%

Gráfica 16 Distribución porcentual del saldo de crédito otorgado por tasa de interés efectiva



Gráfica 17 Distribución acumulada del saldo de crédito otorgado por tasa de interés efectiva



- - - Tasa efectiva promedio ponderada de clientes totaleros y no totaleros  
. . . . . Tasa efectiva promedio ponderada de clientes no totaleros

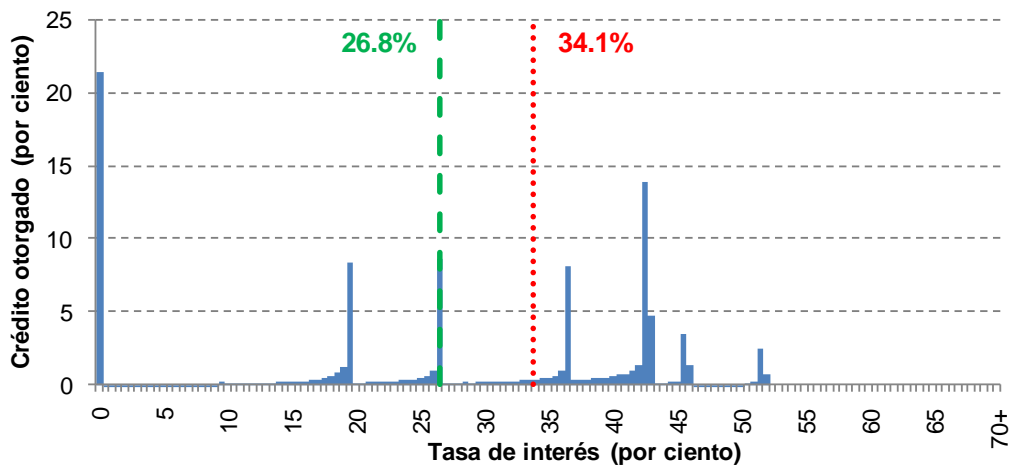
Fuente: Elaborado con datos proporcionados por las instituciones de crédito, cifras sujetas a revisión.

5.3.7. American Express

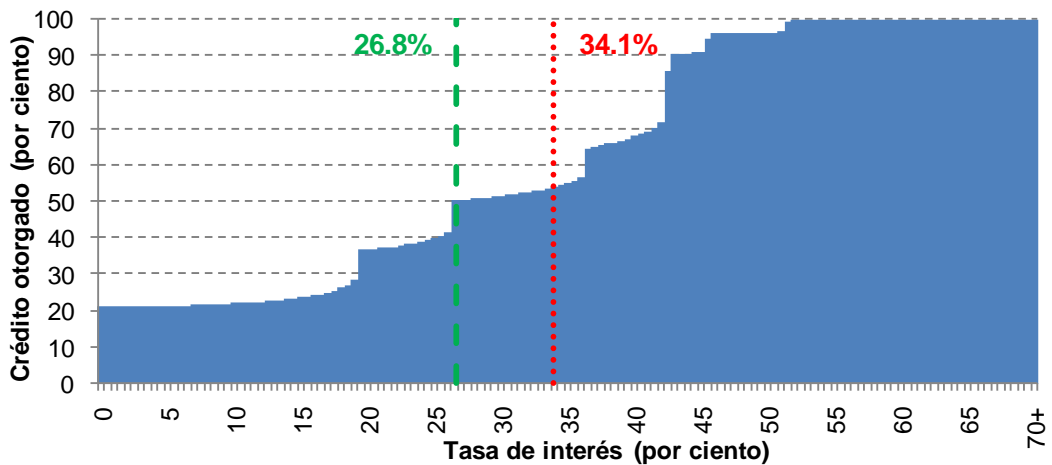
Cuadro 31 Estadísticas básicas de American Express (datos a octubre de 2010)

Estadísticas básicas	Clientes no totaleros	Clientes totaleros y no totaleros
Número de tarjetas	243,128	384,850
Saldo de crédito otorgado (millones de pesos)	5,182	6,587
Tasa efectiva promedio ponderada	34.1%	26.8%
Tasa efectiva mediana	36.9%	27.0%

Gráfica 18 Distribución porcentual del saldo de crédito otorgado por tasa de interés efectiva



Gráfica 19 Distribución acumulada del saldo de crédito otorgado por tasa de interés efectiva



- - - Tasa efectiva promedio ponderada de clientes totaleros y no totaleros  
. . . . . Tasa efectiva promedio ponderada de clientes no totaleros

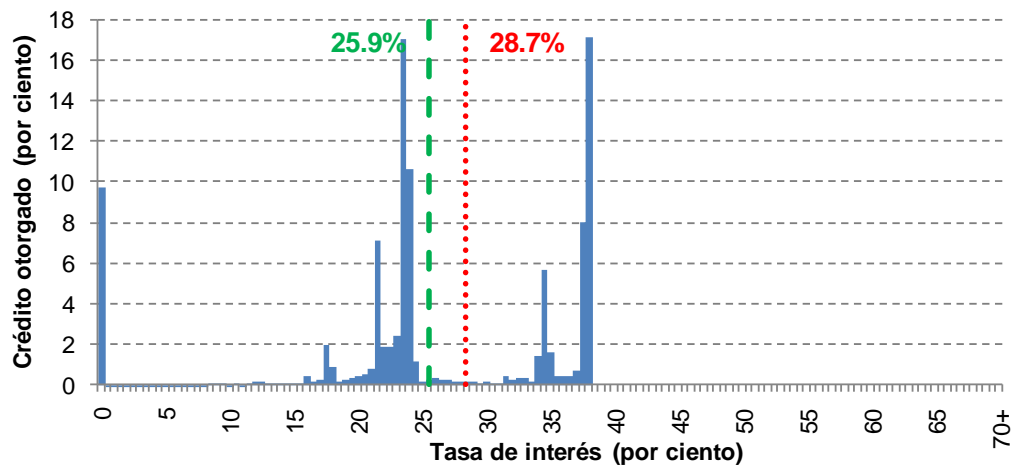
Fuente: Elaborado con datos proporcionados por las instituciones de crédito, cifras sujetas a revisión.

5.3.8. Banco Inbursa

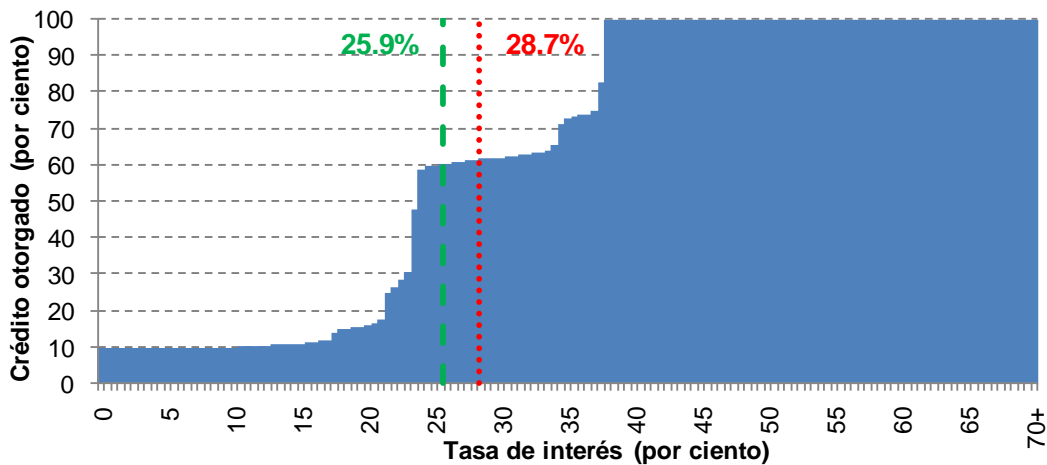
Cuadro 32 Estadísticas básicas de Banco Inbursa (datos a octubre de 2010)

Estadísticas básicas	Clientes no totaleros	Clientes totaleros y no totaleros
Número de tarjetas	225,420	316,262
Saldo de crédito otorgado (millones de pesos)	1,724	1,909
Tasa efectiva promedio ponderada	28.7%	25.9%
Tasa efectiva mediana	24.0%	24.0%

Gráfica 20 Distribución porcentual del saldo de crédito otorgado por tasa de interés efectiva



Gráfica 21 Distribución acumulada del saldo de crédito otorgado por tasa de interés efectiva



- - - Tasa efectiva promedio ponderada de clientes totaleros y no totaleros  
. . . . . Tasa efectiva promedio ponderada de clientes no totaleros

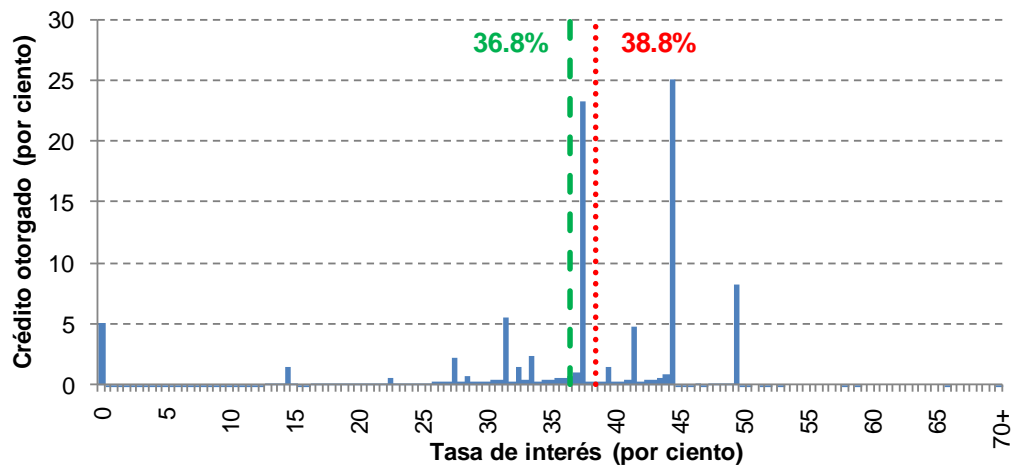
Fuente: Elaborado con datos proporcionados por las instituciones de crédito, cifras sujetas a revisión.

5.3.9. Scotiabank

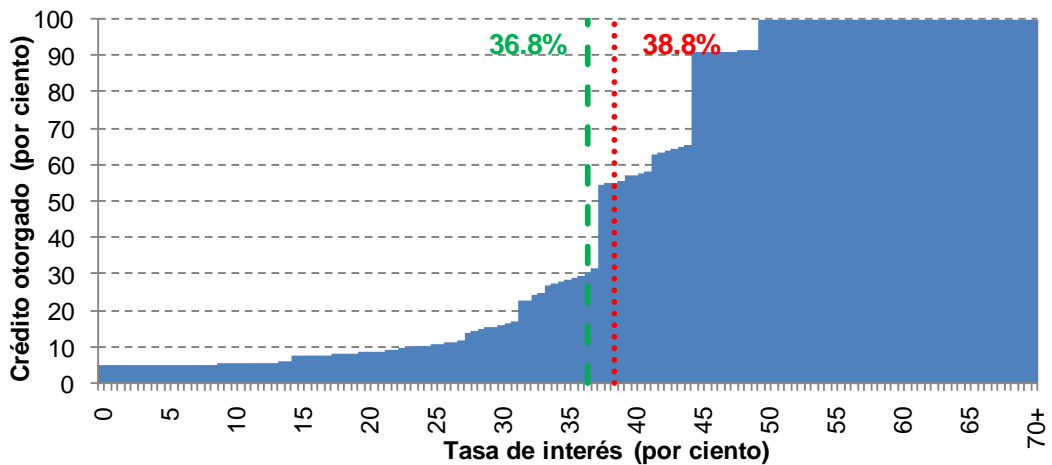
Cuadro 33 Estadísticas básicas de Scotiabank (datos a octubre de 2010)

Estadísticas básicas	Clientes no totaleros	Clientes totaleros y no totaleros
Número de tarjetas	153,642	273,327
Saldo de crédito otorgado (millones de pesos)	2,524	2,659
Tasa efectiva promedio ponderada	38.8%	36.8%
Tasa efectiva mediana	37.9%	37.9%

Gráfica 22 Distribución porcentual del saldo de crédito otorgado por tasa de interés efectiva



Gráfica 23 Distribución acumulada del saldo de crédito otorgado por tasa de interés efectiva



- - - Tasa efectiva promedio ponderada de clientes totaleros y no totaleros  
. . . . . Tasa efectiva promedio ponderada de clientes no totaleros

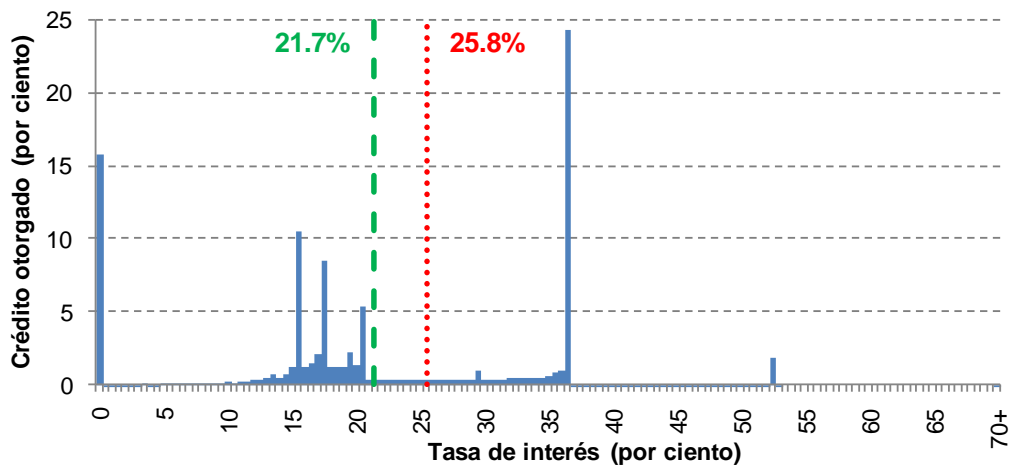
Fuente: Elaborado con datos proporcionados por las instituciones de crédito, cifras sujetas a revisión.

5.3.10. Ixe Tarjetas

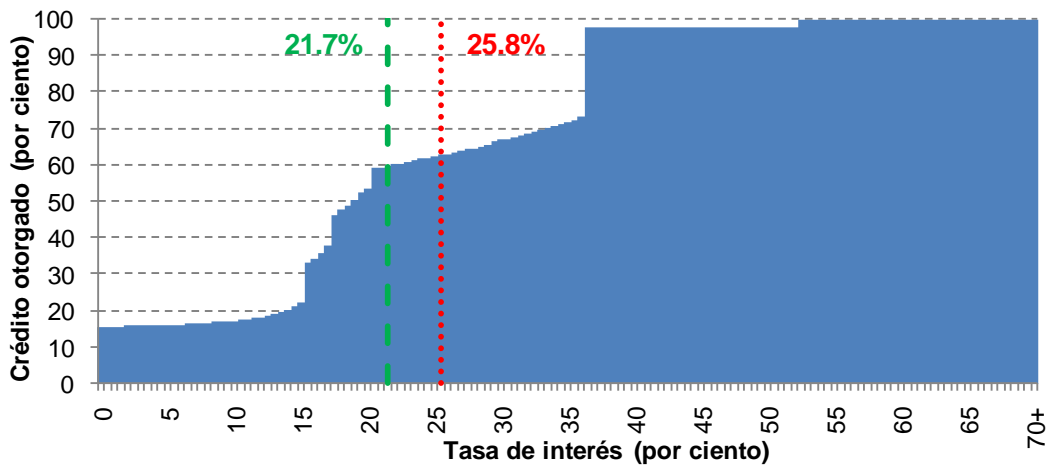
Cuadro 34 Estadísticas básicas de Ixe Tarjetas (datos a octubre de 2010)

Estadísticas básicas	Clientes no totaleros	Clientes totaleros y no totaleros
Número de tarjetas	76,011	115,920
Saldo de crédito otorgado (millones de pesos)	1,522	1,807
Tasa efectiva promedio ponderada	25.8%	21.7%
Tasa efectiva mediana	20.9%	19.4%

Gráfica 24 Distribución porcentual del saldo de crédito otorgado por tasa de interés efectiva



Gráfica 25 Distribución acumulada del saldo de crédito otorgado por tasa de interés efectiva



- - - Tasa efectiva promedio ponderada de clientes totaleros y no totaleros  
. . . . . Tasa efectiva promedio ponderada de clientes no totaleros

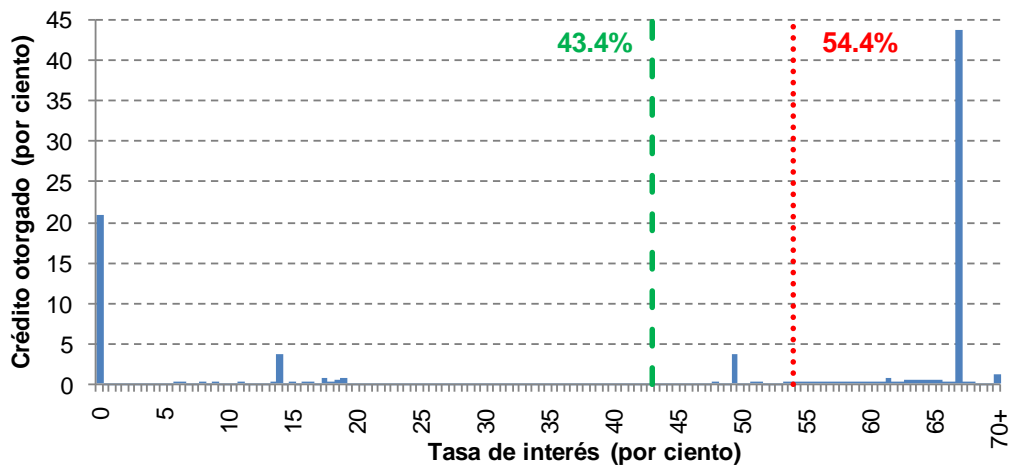
Fuente: Elaborado con datos proporcionados por las instituciones de crédito, cifras sujetas a revisión.

5.3.11. BNP Paribas

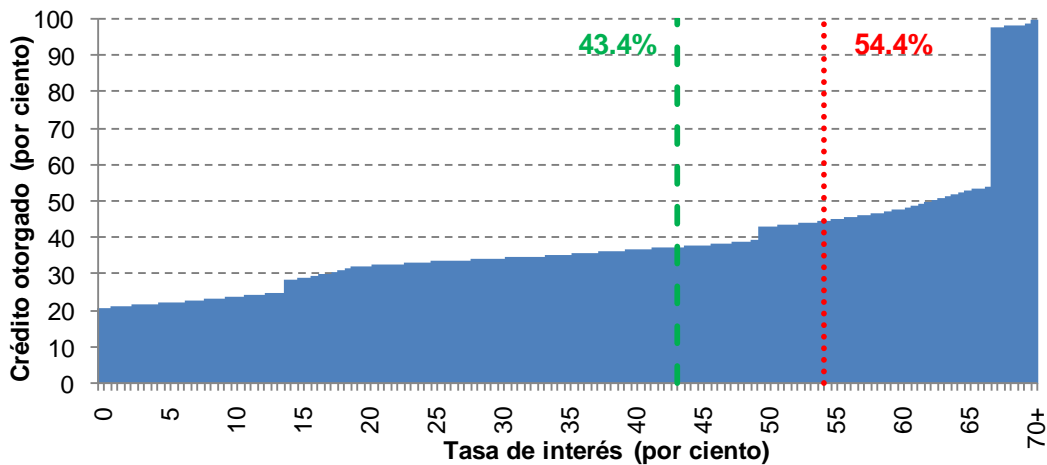
Cuadro 35 Estadísticas básicas de BNP Paribas (datos a octubre de 2010)

Estadísticas básicas	Clientes no totaleros	Clientes totaleros y no totaleros
Número de tarjetas	43,299	59,296
Saldo de crédito otorgado (millones de pesos)	207	260
Tasa efectiva promedio ponderada	54.4%	43.4%
Tasa efectiva mediana	67.1%	62.4%

Gráfica 26 Distribución porcentual del saldo de crédito otorgado por tasa de interés efectiva



Gráfica 27 Distribución acumulada del saldo de crédito otorgado por tasa de interés efectiva



- - - Tasa efectiva promedio ponderada de clientes totaleros y no totaleros  
. . . . . Tasa efectiva promedio ponderada de clientes no totaleros

Fuente: Elaborado con datos proporcionados por las instituciones de crédito, cifras sujetas a revisión.

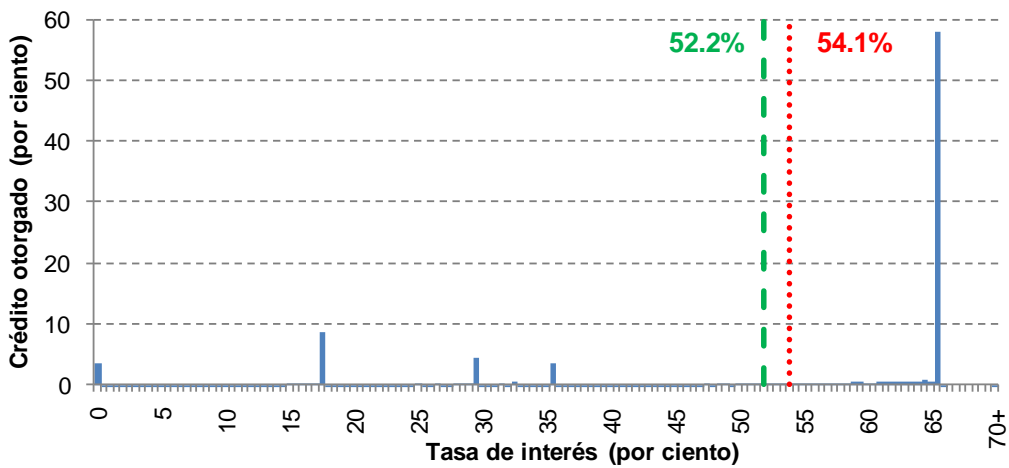


5.3.12. Banco Invex

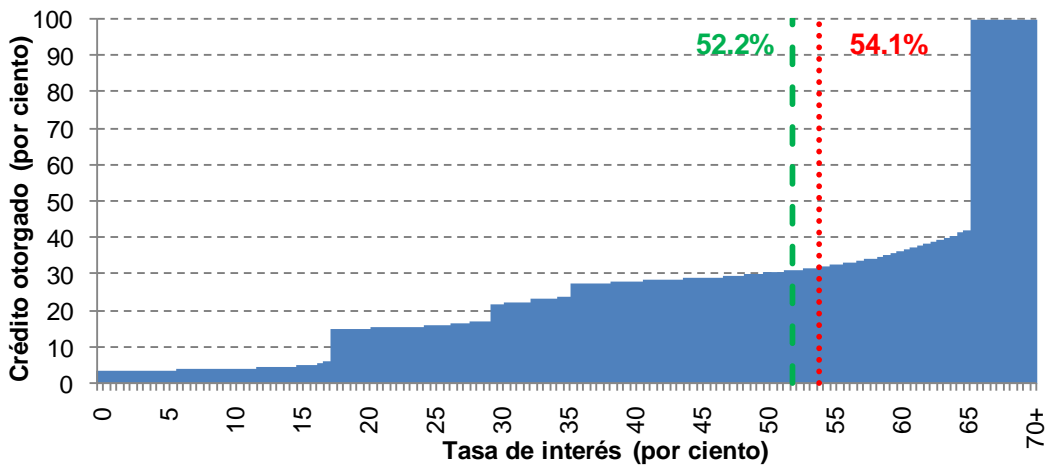
Cuadro 36 Estadísticas básicas de Banco Invex (datos a octubre de 2010)

Estadísticas básicas	Clientes no totaleros	Clientes totaleros y no totaleros
Número de tarjetas	35,471	49,172
Saldo de crédito otorgado (millones de pesos)	306	318
Tasa efectiva promedio ponderada	54.1%	52.2%
Tasa efectiva mediana	65.8%	65.8%

Gráfica 28 Distribución porcentual del saldo de crédito otorgado por tasa de interés efectiva



Gráfica 29 Distribución acumulada del saldo de crédito otorgado por tasa de interés efectiva



- - - Tasa efectiva promedio ponderada de clientes totaleros y no totaleros  
. . . . . Tasa efectiva promedio ponderada de clientes no totaleros

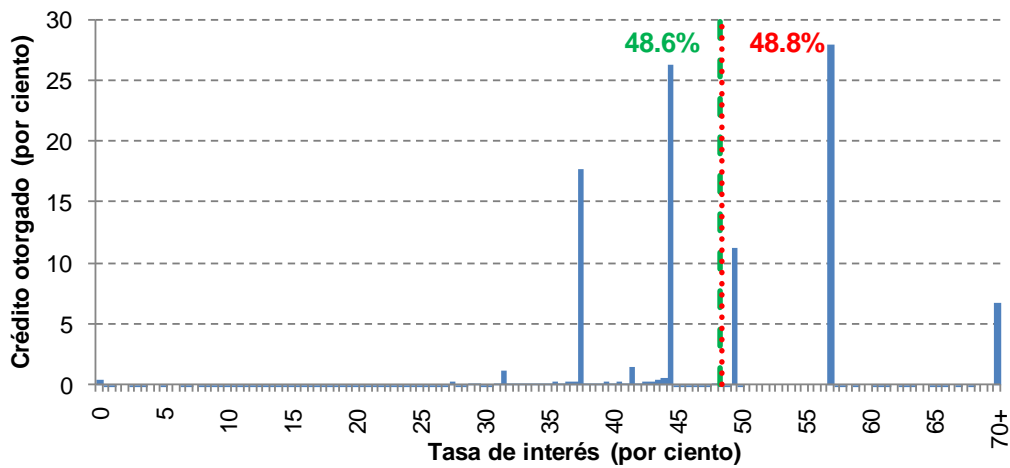
Fuente: Elaborado con datos proporcionados por las instituciones de crédito, cifras sujetas a revisión.

5.3.13. Globalcard

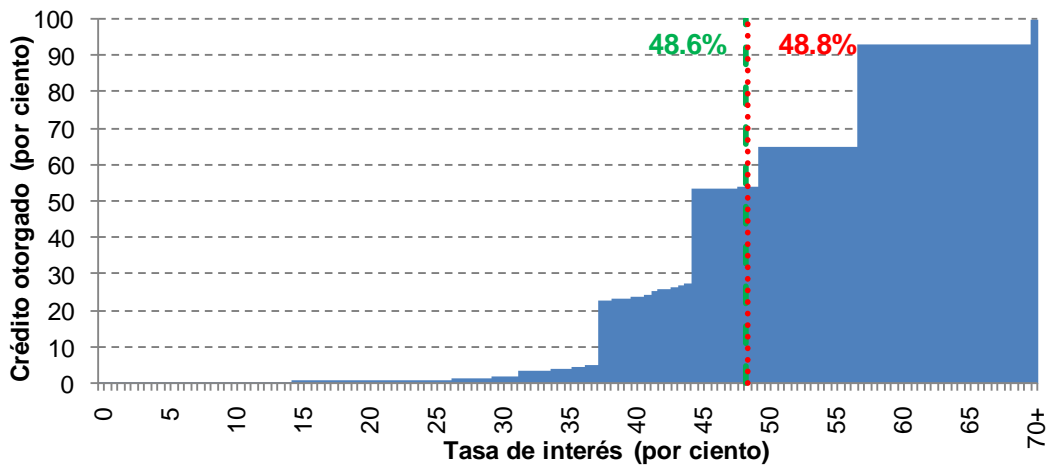
Cuadro 37 Estadísticas básicas de Globalcard (datos a octubre de 2010)

Estadísticas básicas	Clientes no totaleros	Clientes totaleros y no totaleros
Número de tarjetas	29,831	38,103
Saldo de crédito otorgado (millones de pesos)	256	257
Tasa efectiva promedio ponderada	48.8%	48.6%
Tasa efectiva mediana	44.8%	44.8%

Gráfica 30 Distribución porcentual del saldo de crédito otorgado por tasa de interés efectiva



Gráfica 31 Distribución acumulada del saldo de crédito otorgado por tasa de interés efectiva



— Tasa efectiva promedio ponderada de clientes totaleros y no totaleros  
- - - Tasa efectiva promedio ponderada de clientes no totaleros

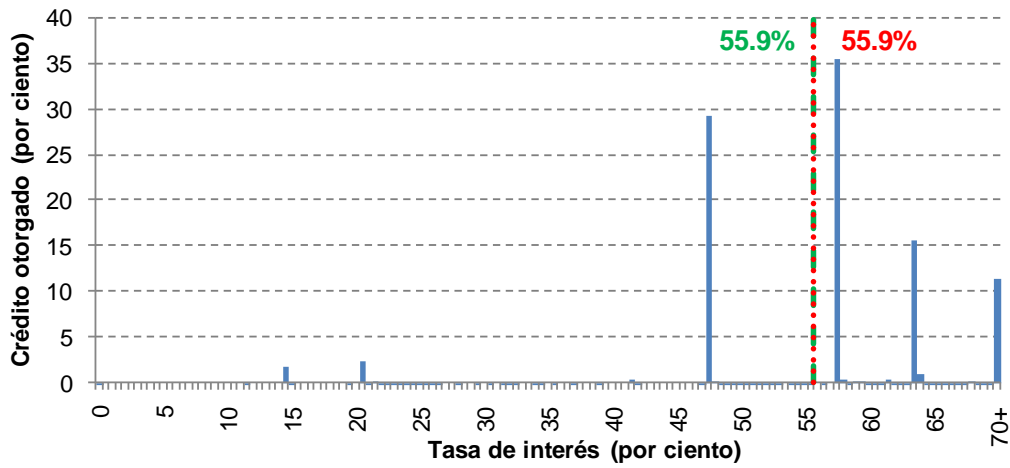
Fuente: Elaborado con datos proporcionados por las instituciones de crédito, cifras sujetas a revisión.

5.3.14. Banco Fácil

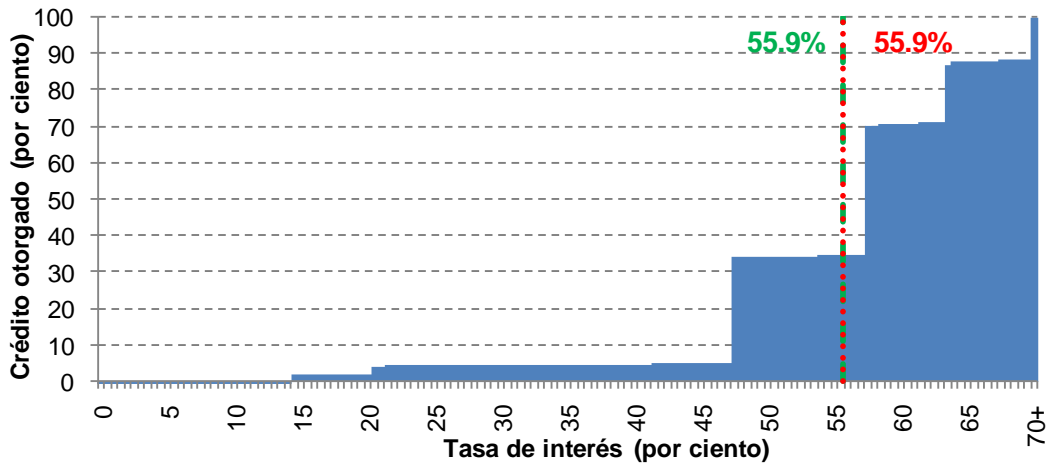
Cuadro 38 Estadísticas básicas de Banco Fácil (datos a octubre de 2010)

Estadísticas básicas	Clientes no totaleros	Clientes totaleros y no totaleros
Número de tarjetas	24,733	33,596
Saldo de crédito otorgado (millones de pesos)	88	88
Tasa efectiva promedio ponderada	55.9%	55.9%
Tasa efectiva mediana	58.0%	58.0%

Gráfica 32 Distribución porcentual del saldo de crédito otorgado por tasa de interés efectiva



Gráfica 33 Distribución acumulada del saldo de crédito otorgado por tasa de interés efectiva



— Tasa efectiva promedio ponderada de clientes totaleros y no totaleros  
- - - Tasa efectiva promedio ponderada de clientes no totaleros

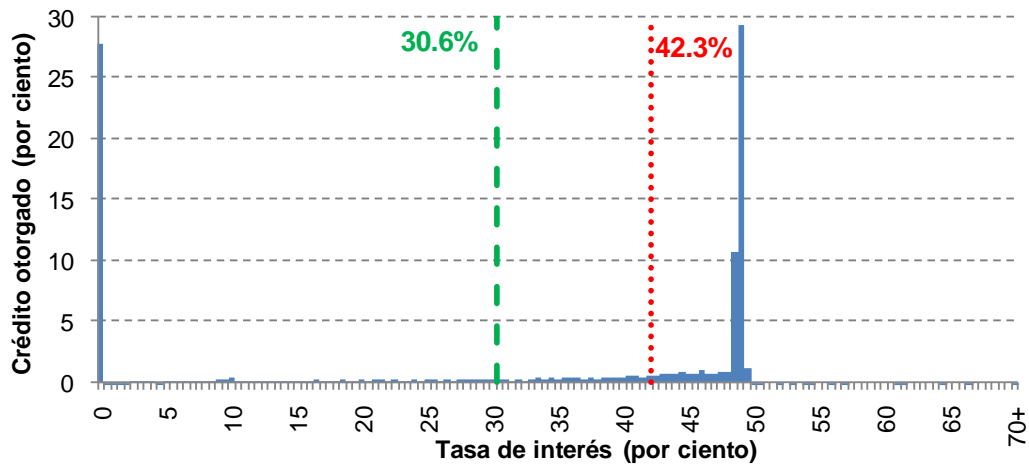
Fuente: Elaborado con datos proporcionados por las instituciones de crédito, cifras sujetas a revisión.

5.3.15. Servicios Financieros Soriana

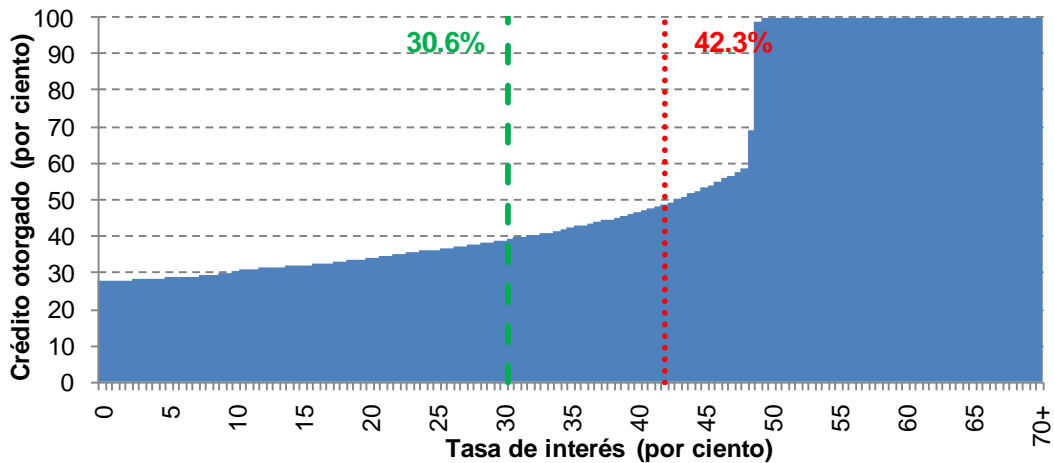
Cuadro 39 Estadísticas básicas de SF Soriana (datos a octubre de 2010)

Estadísticas básicas	Clientes no totaleros	Clientes totaleros y no totaleros
Número de tarjetas	13,158	23,825
Saldo de crédito otorgado (millones de pesos)	143	198
Tasa efectiva promedio ponderada	42.3%	30.6%
Tasa efectiva mediana	48.9%	43.3%

Gráfica 34 Distribución porcentual del saldo de crédito otorgado por tasa de interés efectiva



Gráfica 35 Distribución acumulada del saldo de crédito otorgado por tasa de interés efectiva



- - - Tasa efectiva promedio ponderada de clientes totaleros y no totaleros  
. . . Tasa efectiva promedio ponderada de clientes no totaleros

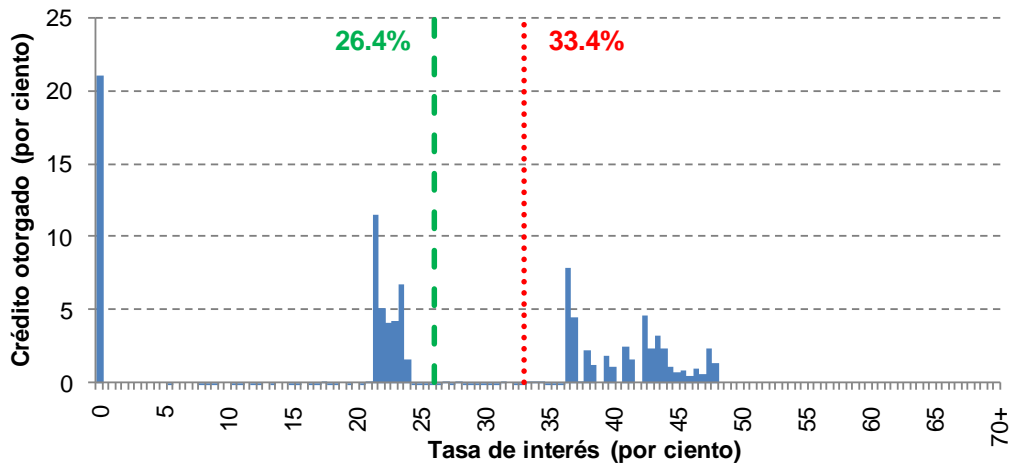
Fuente: Elaborado con datos proporcionados por las instituciones de crédito, cifras sujetas a revisión.

5.3.16. Banregio

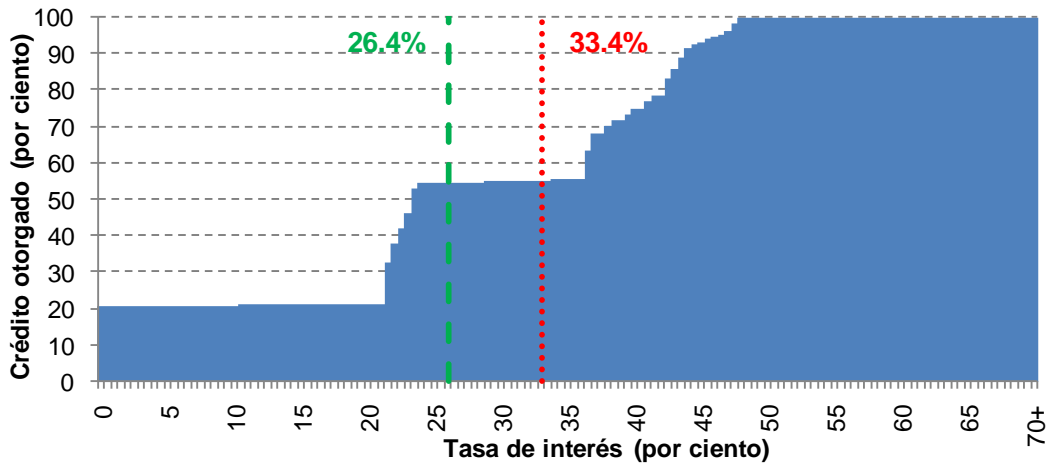
Cuadro 40 Estadísticas básicas de Banregio (datos a octubre de 2010)

Estadísticas básicas	Clientes no totaleros	Clientes totaleros y no totaleros
Número de tarjetas	7,008	13,660
Saldo de crédito otorgado (millones de pesos)	124	157
Tasa efectiva promedio ponderada	33.4%	26.4%
Tasa efectiva mediana	37.0%	24.0%

Gráfica 36 Distribución porcentual del saldo de crédito otorgado por tasa de interés efectiva



Gráfica 37 Distribución acumulada del saldo de crédito otorgado por tasa de interés efectiva



- - - Tasa efectiva promedio ponderada de clientes totaleros y no totaleros  
. . . . . Tasa efectiva promedio ponderada de clientes no totaleros

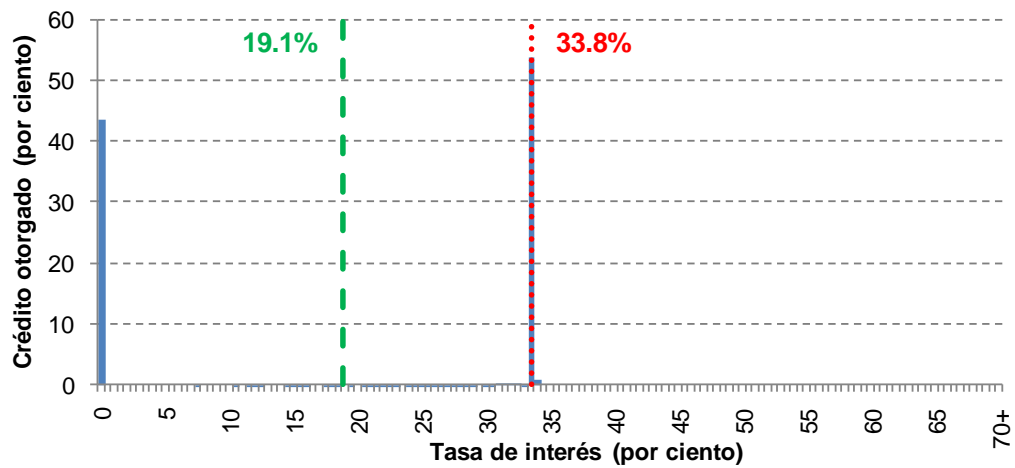
Fuente: Elaborado con datos proporcionados por las instituciones de crédito, cifras sujetas a revisión.

5.3.17. Banco del Bajío

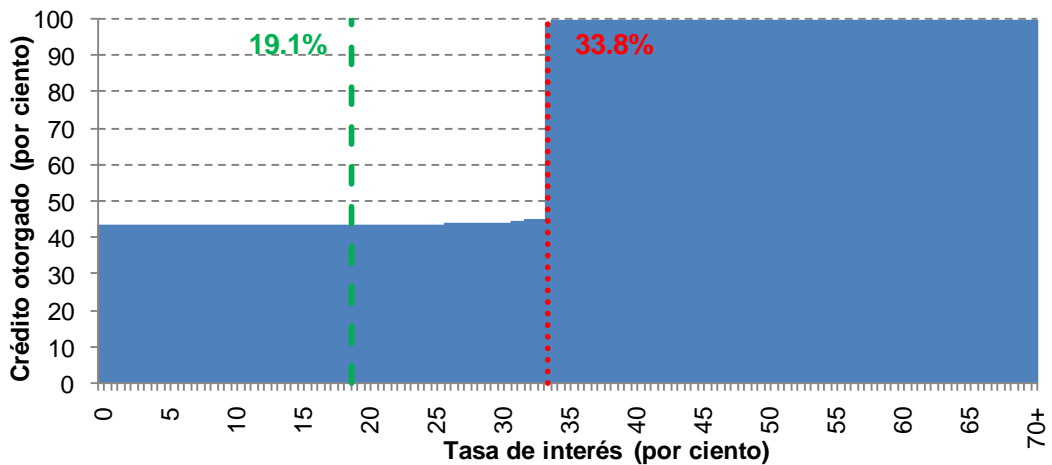
Cuadro 41 Estadísticas básicas de Banco del Bajío (datos a octubre de 2010)

Estadísticas básicas	Clientes no totaleros	Clientes totaleros y no totaleros
Número de tarjetas	4,282	8,737
Saldo de crédito otorgado (millones de pesos)	45	81
Tasa efectiva promedio ponderada	33.8%	19.1%
Tasa efectiva mediana	34.0%	34.0%

Gráfica 38 Distribución porcentual del saldo de crédito otorgado por tasa de interés efectiva



Gráfica 39 Distribución acumulada del saldo de crédito otorgado por tasa de interés efectiva



- - - Tasa efectiva promedio ponderada de clientes totaleros y no totaleros  
. . . . . Tasa efectiva promedio ponderada de clientes no totaleros

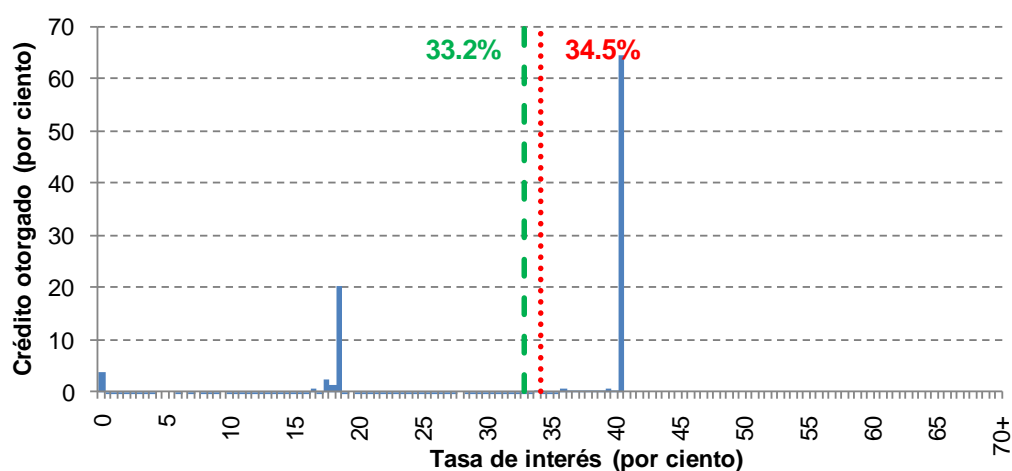
Fuente: Elaborado con datos proporcionados por las instituciones de crédito, cifras sujetas a revisión.

5.3.18. Banco Afirme

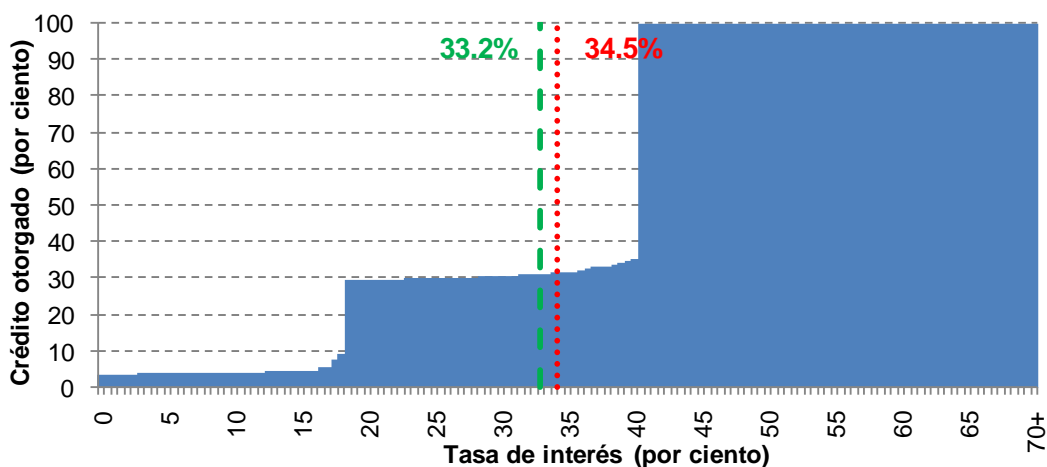
Cuadro 42 Estadísticas básicas de Banco Afirme (datos a octubre de 2010)

Estadísticas básicas	Cientes no totaleros	Cientes totaleros y no totaleros
Número de tarjetas	3,537	7,182
Saldo de crédito otorgado (millones de pesos)	68	71
Tasa efectiva promedio ponderada	34.5%	33.2%
Tasa efectiva mediana	40.9%	40.9%

Gráfica 40 Distribución porcentual del saldo de crédito otorgado por tasa de interés efectiva



Gráfica 41 Distribución acumulada del saldo de crédito otorgado por tasa de interés efectiva



- - - Tasa efectiva promedio ponderada de clientes totaleros y no totaleros  
. . . Tasa efectiva promedio ponderada de clientes no totaleros

Fuente: Elaborado con datos proporcionados por las instituciones de crédito, cifras sujetas a revisión.

## 6. Apéndice: Información metodológica.

Este reporte incluye información básica de tasas de interés efectivas, comisiones anuales, número de tarjetas de crédito y saldo de crédito otorgado a través de tarjetas.

El costo del crédito se mide a través de la tasa de interés efectiva (implícita) ( $TE$ ) anual que cobra el intermediario a cada acreditado. La  $TE$  de cada tarjetahabiente, se obtiene de dividir los intereses pagados en el mes ( $mi$ ) entre el saldo promedio del crédito ( $S$ ) del mismo cliente a la fecha de corte del mes. El resultado se multiplica por un factor que resulta de dividir los 360 días del año entre el número de días efectivamente transcurridos ( $DET$ ) en el mes correspondiente. Así, para el individuo  $i$ :

$$TE_i = \frac{mi_i}{S_i} * \frac{360}{DET}$$

Para obtener las  $TE$  correspondientes a las instituciones se siguen los criterios siguientes:

- (a) Se incluye solamente a los clientes que se encuentran al corriente en sus pagos, es decir, se excluye la cartera de los atrasados o morosos;
- (b) Se incorporan al cálculo las tarjetas de crédito de aceptación generalizada y no se incluyen a las que sólo pueden utilizarse en comercios específicos;
- (c) Se consideran solamente tarjetas otorgadas a personas físicas, excluyendo las tarjetas empresariales y las que se otorgan a funcionarios y empleados de la institución;
- (d) Se incluyen tarjetas que tengan un saldo positivo a tasa normal o promocional;
- (e) La  $TE$  se calcula distinguiendo entre el saldo otorgado con y sin promociones;
- (f) Se identifica la cartera correspondiente a los clientes “totaleros” y a los “no totaleros”.



En el reporte se presentan los indicadores para el conjunto de tarjetas de crédito (todo el sistema), así como para cada intermediario. Los productos nuevos poseen un número de clientes muy pequeño, lo que se traduce en una carencia de masa crítica en la cartera generando así una elevada volatilidad en sus tasas; esto puede conducir a comparaciones inadecuadas. Por ello, se decidió no incluirlos en este reporte hasta que sus datos sean estables por un periodo de al menos dos bimestres<sup>8</sup>.

Con la distribución del saldo de crédito otorgado para cada nivel de tasas, se generan indicadores estadísticos que permiten apreciar las tasas a las que, en promedio, cada institución otorga crédito. Estos indicadores son la tasa de interés promedio ponderada por el saldo y la tasa de interés mediana<sup>9</sup>. La tasa de interés promedio ponderada se obtiene de la siguiente manera:

$$\text{Se define } \rho_i = \frac{S_i}{\sum_i S_i};$$

$$TE \text{ promedio ponderada} = \sum_i TE_i * \rho_i$$

Los indicadores estadísticos mencionados se obtienen tanto para los tarjetahabientes que acarrean una deuda a través del tiempo y que pagan intereses por no liquidar dicha deuda cada mes (conocidos como “no totaleros”<sup>10</sup>), como para todos los usuarios de tarjeta de crédito, lo que incluye también a los clientes que cada mes pagan la deuda en su totalidad (conocidos como “totaleros”). En ambos casos el monto del crédito incorpora la cartera otorgada a tasas de interés promocionales, incluso a tasa cero.

Se muestra también el número de tarjetas<sup>11</sup> y el saldo de crédito otorgado<sup>12</sup> concedido por cada intermediario.

Adicionalmente, con el fin de que los usuarios de la información aprecien que los intermediarios otorgan crédito a diferentes tasas de interés, se presentan dos gráficas para cada institución que contienen las distribuciones de los montos de crédito otorgado a cada nivel de tasas.

Las gráficas contienen información de la cartera total, incluyendo a los clientes “totaleros” y “no totaleros”. Ambas gráficas presentan distribuciones relativas; en la primera gráfica, cada barra indica la fracción del saldo total de crédito que el intermediario otorga a esa tasa de interés en particular; por lo tanto, el área de la gráfica en su conjunto suma 100 por ciento. La segunda gráfica acumula el porcentaje del saldo de crédito otorgado a cada nivel de tasa de interés, al llegar a la tasa de interés más alta, el saldo de crédito otorgado alcanza un valor del 100 por ciento.

---

<sup>1</sup> Artículo 4 Bis 2: “Con el objeto de incrementar la competencia en el sistema financiero, el Banco de México publicará bimestralmente información e indicadores sobre el comportamiento de las tasas de interés y comisiones correspondientes a los diferentes segmentos del mercado, a fin de que los usuarios cuenten con información que les permita comparar el costo que cobran las instituciones de crédito, sociedades financieras de objeto limitado y sociedades financieras de objeto múltiple reguladas en los diferentes productos que ofrecen”.

<sup>2</sup> Las tarjetas que solamente se aceptan en comercios específicos no están incluidas en el reporte.

<sup>3</sup> Se conoce como cliente “totalero” al que paga todo el saldo de crédito cada mes y como “no totalero” al que no lo hace así.

<sup>4</sup> La metodología para calcular la TEPP se presenta en el Apéndice.

<sup>5</sup> Para mayor información del Costo Anual Total (CAT) de las tarjetas ver la siguiente liga en la página de la Condusef: <http://portalif.condusef.gob.mx/tarjetas/index.php>.

<sup>6</sup> Adicionalmente, algunos bancos otorgan promociones a través de las cuales no se cobra anualidad; estos no están incluidos en estas cifras.

<sup>7</sup> Algunos productos de tarjeta imponen ciertas restricciones a los clientes potenciales, como ser miembro de algún grupo o consumir algún otro producto.

<sup>8</sup> En esta situación se encuentran los productos de los bancos Walmart y Mifel.

<sup>9</sup> Es la tasa de interés que divide el saldo de crédito otorgado en dos segmentos del mismo monto.

<sup>10</sup> En este reporte se usan estas denominaciones porque se han vuelto de uso común en el medio bancario.

<sup>11</sup> El número de tarjetas reportado no coincide con los de “tarjetas emitidas” y “tarjetas utilizadas” que el Banco de México presenta en la liga <http://www.banxico.org.mx/sistemasdepago/estadisticas/SPdeBajoValor/SPdeBajoValor.html>, debido a que en este reporte se excluyen las tarjetas que registran atrasos en sus pagos, así como las adicionales.

<sup>12</sup> Este concepto corresponde al monto promedio diario del crédito recibido incluyendo promociones a meses sin intereses.