

Indicadores básicos de tarjetas de crédito

Datos a abril de 2011

Este reporte se publica en cumplimiento del artículo 4 Bis 2 de la Ley para la Transparencia y el Ordenamiento de los Servicios Financieros.¹

ADVERTENCIA

Este reporte se elaboró con la información, proporcionada por los intermediarios financieros, correspondiente a tarjetas de crédito de aceptación generalizada² para personas físicas que se encontraban al corriente en sus pagos en abril de 2011.

Cuando los intermediarios efectúan cambios a los datos originalmente reportados, el Banco de México hace las modificaciones correspondientes, por lo que la información reportada tiene carácter preliminar y está sujeta a revisión.

**Las notas referenciadas en el texto se encuentran al final del documento.*

Índice

1. Resumen	4
2. Cuadros resumen a abril de 2011.....	7
3. Información básica del sistema.....	10
4. Información por segmento de mercado	11
4.1. Indicadores básicos a nivel de instituciones.....	11
4.2. CAT a nivel de producto.....	13
4.3. Productos que no cobran anualidad.....	15
5. Anexos.....	16
5.1. Cuartiles de la distribución del saldo	16
5.2. Evolución de indicadores seleccionados.....	17
5.3. Información básica referente a cada intermediario.....	22
6. Apéndice: Información metodológica.....	41

1. Resumen

Este reporte presenta indicadores básicos acerca del comportamiento de las tasas de interés y comisiones en el mercado de tarjetas de crédito, con el objeto de proporcionar al público en general y a los analistas financieros elementos para comparar y dar seguimiento al costo de este servicio.

En particular, a fin de que las personas puedan identificar las tarjetas de crédito de menor costo, se presenta el Costo Anual Total (CAT) para los segmentos de mercado de tarjetas “Clásicas”, “Oro”, “Platino” o equivalentes.

Los datos reportados corresponden solamente a las tarjetas de aceptación generalizada, otorgadas a personas físicas, que no se encuentren atrasadas o en mora y que registren un saldo positivo. En el apéndice se presenta la metodología seguida en la preparación de este reporte.

Los resultados más relevantes en abril de 2011 son los siguientes:

1.1 Para todo tipo de cliente (“totaleros” y “no totaleros”)³

- Entre abril de 2010 y abril de 2011, la Tasa de interés Efectiva Promedio Ponderada (TEPP) se redujo de 26.0 a 25.1 por ciento. El dato de abril de 2011, sin embargo, representa un ligero aumento de 30 puntos base respecto al nivel de febrero pasado (cuadro 1 y gráfica 1).
- El número de tarjetas se incrementó 8.6 por ciento de abril de 2010 a abril de 2011 (cuadros 1 y 15). Destaca el dinamismo de Banco Walmart que pasó de 46.6 mil tarjetas en diciembre de 2010 a más de 110 mil en abril de 2011.
- El saldo de crédito otorgado aumentó en un 0.3 por ciento en términos reales entre abril de 2010 y abril de 2011 (cuadro 1). Entre febrero y abril de 2011 el saldo registró una disminución de 0.9 por ciento en términos reales.
- Las promociones sin intereses siguieron aumentando durante abril de 2011. En ese mes el 23.2 por ciento del crédito total no causó intereses debido a que se otorgó, por un lado, a través de promociones a tasa cero y, por el otro, a clientes “totaleros”. Estos últimos a fin de mes cubren su saldo completo, por lo que no pagan intereses. Adicionalmente, 21.2 por ciento del crédito total se concedió a tasas de interés preferenciales. En consecuencia, en abril de 2011, el 55.6 por ciento del saldo de crédito total se otorgó a tasas de interés sin promociones (gráfica 2).
- Durante el periodo abril 2010-abril 2011 el monto de crédito utilizado por los clientes “totaleros” se elevó de 15.0 a 17.3 por ciento del total. A su vez, el número de clientes “totaleros” pasó de 35.4 a 39.5 por ciento del total. Tanto el saldo como el número de “totaleros” aumentó para casi todas las instituciones (cuadro 4).
- De abril de 2010 a abril de 2011 la proporción de crédito otorgado mediante promociones sin intereses pasó de 11.9 a 14.5. por ciento del saldo de crédito

total (cuadro 23); el saldo de este crédito aumentó 22.3 por ciento en términos reales en el periodo. En abril de 2011 los clientes “totaleros” recibieron el 59.0 por ciento del saldo en promociones sin intereses.

- Una importante proporción del crédito se otorga a tasas relativamente bajas: durante abril de 2011 la mitad del crédito se concedió a tasas menores o iguales al 24.6 por ciento. Esto representa una reducción en la tasa de casi dos puntos porcentuales respecto al mismo periodo del año previo cuando la mitad de la cartera se otorgó a tasas iguales o menores a 26.3 por ciento (cuadro 5 y gráficas 3 y 4). Esto se explica por el aumento del saldo de los clientes “totaleros” y por el aumento en las promociones que reciben los consumidores.
- En abril de 2011 solamente el 5.3 por ciento de la cartera se otorgó a tasas mayores al 50 por ciento. Además, esta proporción es ligeramente menor a la reportada en febrero de 2010, que fue de 5.4 por ciento (gráficas 3 y 4).

1.2 Para clientes “no totaleros”, que son los que pagan intereses:

- Entre abril de 2010 y abril de 2011, la TEPP se redujo 20 puntos base, al pasar de 30.6 a 30.4 por ciento (cuadro 2). La TEPP de los clientes “no totaleros” tiene un comportamiento más estable que la TEPP de los clientes “totaleros” y “no totaleros” (gráfica 1).
- A abril de 2011, los bancos con la TEPP más baja son: Ixe Tarjetas (24.9 por ciento); BBVA Bancomer (26.0 por ciento), Santander (27.5 por ciento) e Inbursa (28.6 por ciento) (cuadro 2).
- El número de tarjetas de los clientes “no totaleros” registró un aumento del 1.7 por ciento entre abril de 2010 y abril de 2011, mientras el saldo de crédito que recibieron se contrajo 2.3 por ciento en términos reales durante el mismo lapso (cuadro 2).
- En abril de 2011, el 25.6 por ciento del crédito a los clientes “no totaleros” fue otorgado mediante promociones a una tasa preferencial promedio ponderada de 19.7 por ciento; el 7.2 por ciento del crédito lo concedieron a través de promociones sin intereses. El restante 67.2 por ciento fue concedido a tasas sin promoción alguna (cuadro 3).
- Entre las instituciones que en abril de 2011 tienen al menos 100 mil tarjetas, las que otorgaron una mayor proporción de su crédito mediante promociones sin intereses fueron Banco Walmart (23.3 por ciento), Banamex (11.3 por ciento), HSBC (6.9 por ciento) y Banorte (6.8 por ciento) (cuadro 3).
- La TEPP sin promociones de los clientes “no totaleros” en abril de 2011 fue de 37.7 por ciento; sin embargo fue 50 puntos base mayor que la registrada en febrero de 2011. Inbursa, Ixe Tarjetas y Santander fueron las instituciones que fijaron una menor TEPP sin incluir promociones para clientes no totaleros (cuadro 3 y gráfica 1).

1.3 Segmento de tarjetas “Clásicas” o equivalentes

- En abril de 2011, las tarjetas “Clásicas” o equivalentes representan el 78.3 por ciento del total de tarjetas incluidas en este reporte. A esta fecha 19 instituciones ofrecen en conjunto 91 productos de este tipo (cuadro 6).
- La TEPP de tarjetas “Clásicas” o equivalentes se redujo en 40 puntos base entre abril de 2010 y abril de 2011 (cuadro 6). En abril de 2011, las instituciones que reportaron las TEPP más bajas fueron Banco Walmart (18.2 por ciento), Santander (23.0 por ciento) y Banamex (26.0 por ciento) (cuadro 6).
- Entre abril de 2010 y abril de 2011, la comisión promedio por anualidad aumentó 25 pesos en términos nominales, lo que representa un incremento real de 3.0 por ciento (cuadro 6).
- Entre los productos más representativos de cada banco⁴ las tarjetas Santander Light, Azul Bancomer y Clásica Inbursa registran los CAT más bajos (cuadro 9).⁵ El conjunto de los productos incluidos en el cuadro representa el 72.0 por ciento del saldo de crédito total otorgado en este segmento (cuadro 9).
- Varios productos de este segmento no cobran anualidad; entre ellos destacan Banamex Teletón, Clásica Inbursa y BanCoppel Clásica, por el número de tarjetas que emiten. En conjunto, los productos que no cobran anualidad representan el 11.6 por ciento del número total de tarjetas clásicas (cuadro 12).⁶

1.4 Otros segmentos

- La TEPP de las tarjetas “Oro” o equivalentes y “Platino” o equivalentes se redujo 120 y 230 puntos base, respectivamente, entre abril de 2010 y abril de 2011; en contraste, la anualidad ponderada para estos segmentos de tarjeta se elevó en 4.7 y 19.2 por ciento en términos reales, respectivamente, en el mismo lapso (cuadros 7 y 8).
- En el segmento “Oro” o equivalentes, las tarjetas Oro Inbursa, Oro Bancomer y UNISantander-K registran los CAT más bajos. Los productos incluidos representan el 89.0 por ciento del saldo de crédito total en este segmento de mercado (cuadro 10).
- En este segmento, los productos Oro Inbursa, UNISantander-K y la tarjeta In Gold de Banregio no cobran anualidad. En conjunto, estos productos representan el 20.1 por ciento del número total de tarjetas oro (cuadro 12).⁷
- En el segmento “Platino” o equivalentes, las tarjetas Banorte Platinum, Ixe Platino y Bancomer Platinum registraron los CAT más bajos. Los productos incluidos representan el 96.2 por ciento del saldo de crédito total otorgado en este segmento de mercado (cuadro 11).

2. Cuadros resumen a abril de 2011

Cuadro 1 Información básica para los clientes totaleros y no totaleros

	Número de tarjetas		Saldo de crédito otorgado (millones de pesos)		Tasa efectiva promedio ponderada (%)		Tasa efectiva mediana (%)	
	Abr-10	Abr-11	Abr-10	Abr-11	Abr-10	Abr-11	Abr-10	Abr-11
Sistema	12,406,519	13,472,761	166,095	172,271	26.0	25.1	26.3	24.6
BBVA Bancomer	4,182,763	4,760,286	47,149	54,713	23.8	24.4	21.5	21.3
Banamex	2,937,980	3,434,301	51,606	53,077	25.8	24.9	30.5	30.2
Santander	1,891,967	1,690,470	28,763	25,416	23.8	23.0	23.7	23.6
HSBC	854,926	800,126	13,353	13,170	33.1	27.3	35.8	31.3
Banorte	680,290	689,833	8,902	8,739	27.4	25.7	30.0	28.7
BanCoppel	541,501	688,611	1,327	2,116	53.4	52.5	65.0	65.0
American Express	406,457	362,721	6,927	6,250	26.9	24.9	30.8	26.1
Inbursa	283,279	297,001	1,754	1,762	26.1	25.2	24.0	24.0
Scotiabank	284,877	288,097	3,223	3,284	27.1	27.6	32.7	37.1
Ixe Tarjetas	96,108	125,974	1,532	2,050	21.6	20.5	18.9	17.4
Banco Walmart	n.a.	110,081	n.a.	266	n.a.	18.2	n.a.	0.0
BNP Paribas	85,086	54,095	437	204	42.3	38.7	62.8	51.6
Banco Invex	55,374	41,443	419	324	49.3	45.8	63.6	59.5
Globalcard	34,821	38,627	232	219	47.6	48.1	43.4	44.7
SF Soriana	13,986	32,198	110	289	29.9	28.3	41.4	39.4
Banco Fácil	33,886	25,866	121	64	56.0	55.4	58.0	58.0
Banregio	9,002	15,895	128	170	29.1	25.8	37.0	24.0
Banco del Bajío	8,637	9,092	54	87	33.4	17.2	34.0	32.5
Banco Afirme	5,579	8,044	57	70	35.5	35.5	39.6	42.4

Cuadro 2 Información básica para los clientes no totaleros

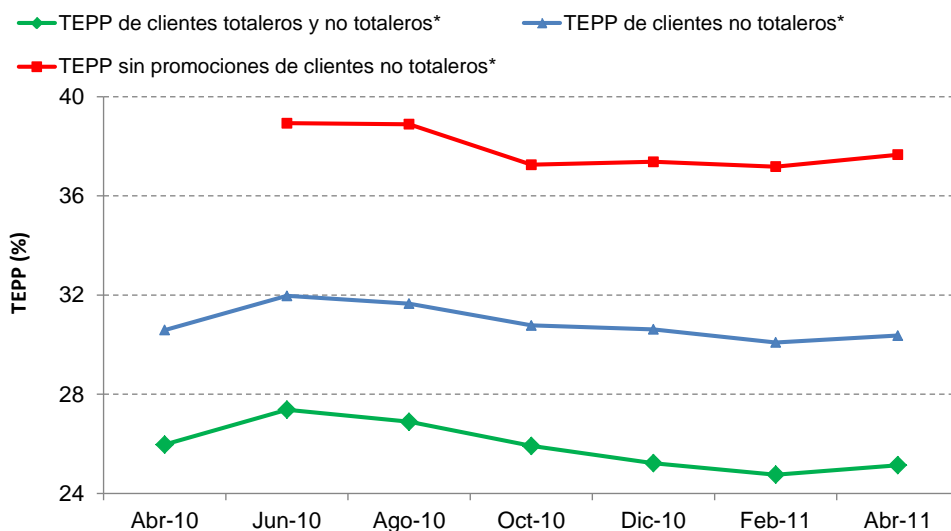
	Número de tarjetas		Saldo de crédito otorgado (millones de pesos)		Tasa efectiva promedio ponderada (%)		Tasa efectiva mediana (%)	
	Abr-10	Abr-11	Abr-10	Abr-11	Abr-10	Abr-11	Abr-10	Abr-11
Sistema	8,010,747	8,150,011	141,099	142,504	30.6	30.4	31.9	30.3
BBVA Bancomer	2,771,205	3,156,712	44,242	51,350	25.4	26.0	22.4	22.4
Banamex	1,715,949	1,841,890	39,540	38,783	33.6	34.1	39.7	39.5
Santander	1,220,501	980,433	24,446	21,271	28.0	27.5	32.0	28.0
HSBC	536,831	469,460	11,804	10,885	37.4	33.0	38.7	35.8
Banorte	434,539	404,115	7,502	6,858	32.5	32.8	34.0	36.6
BanCoppel	402,848	470,868	1,126	1,710	65.0	65.0	65.0	65.0
American Express	269,843	215,313	5,648	4,712	33.0	33.0	35.8	35.8
Inbursa	217,994	199,299	1,561	1,555	29.3	28.6	24.0	24.0
Scotiabank	170,501	143,182	2,503	2,389	34.9	37.9	36.7	37.8
Ixe Tarjetas	67,549	78,992	1,308	1,683	25.3	24.9	20.6	20.2
Banco Walmart	n.a.	41,949	n.a.	121	n.a.	40.0	n.a.	38.7
BNP Paribas	67,205	39,093	368	160	50.2	49.3	62.8	62.4
Banco Invex	51,594	30,037	407	306	50.9	48.5	63.6	60.7
Globalcard	29,395	26,931	231	218	47.8	48.4	43.4	44.7
SF Soriana	7,549	17,291	77	194	42.5	42.3	49.3	48.9
Banco Fácil	33,200	18,713	121	64	56.1	55.4	58.0	58.0
Banregio	6,125	7,784	106	133	35.0	32.9	37.0	37.0
Banco del Bajío	4,683	4,299	53	46	33.8	32.5	34.0	32.9
Banco Afirme	3,236	3,650	55	66	37.3	37.7	39.6	42.4

Notas: n.a.: No aplica. Los bancos están ordenados respecto al número de tarjetas de los clientes totaleros y no totaleros en abril de 2011.

*Las tasas efectivas medianas reportadas para abril de 2010 no incluyen el saldo correspondiente al producto "Disponible Banamex".

Fuente: Elaborado con datos proporcionados por las instituciones de crédito; cifras sujetas a revisión.

Gráfica 1 Evolución de diferentes tasas de interés efectivas para el sistema



*En junio de 2010 no se incluye el saldo correspondiente al producto "Disponible Banamex"; entre junio y agosto de 2010 y entre junio y diciembre de 2010 no se incluye el saldo que los clientes de Santander y Scotiabank, respectivamente, pagaron oportunamente; los datos de los clientes totaleros de BanCoppel y de todos los clientes de BNP Paribas entre junio y octubre de 2010 están en revisión. En consecuencia, los datos del sistema en los períodos mencionados no son definitivos.

Fuente: Elaborado con datos proporcionados por las instituciones de crédito, cifras sujetas a revisión.

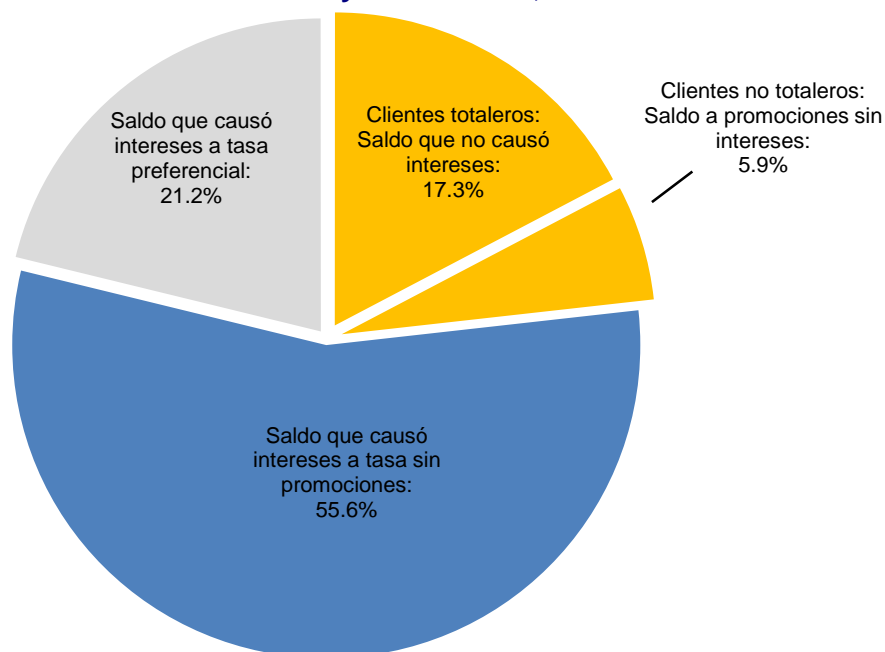
Cuadro 3 Estructura del saldo y tasas de interés efectivas de acuerdo al otorgamiento de promociones para los clientes no totaleros (datos a abril de 2011)

	Participación del saldo de crédito otorgado:			Tasa efectiva promedio ponderada asociada al saldo:	
	Sin promociones (%)	Con promociones a tasa preferencial (%)	Con promociones sin intereses (%)	Sin promociones (%)	Con promociones a tasa preferencial (%)
Sistema	67.2	25.6	7.2	37.7	19.7
BBVA Bancomer	51.3	41.9	6.7	36.1	17.7
Banamex	76.4	12.4	11.3	40.5	25.8
Santander	70.9	26.2	2.9	30.9	21.3
HSBC	70.7	22.5	6.9	39.8	21.7
Banorte	72.3	21.0	6.8	39.3	20.8
BanCoppel	100.0	0.0	0.0	65.0	n.a.
American Express	93.5	0.3	6.2	35.2	33.1
Inbursa	92.9	5.8	1.3	29.3	23.2
Scotiabank	95.4	0.1	4.5	39.7	19.8
Ixe Tarjetas	65.3	32.2	2.5	30.2	16.3
Banco Walmart	76.7	0.0	23.3	52.1	n.a.
Instituciones con menos de cien mil tarjetas totales					
BNP Paribas	77.4	7.7	14.9	61.7	19.6
Banco Invex	85.4	4.5	10.1	54.1	51.3
Globalcard	98.9	0.0	1.1	48.9	25.4
SF Soriana	85.6	2.1	12.3	48.7	30.6
Banco Fácil	100.0	0.0	0.0	55.4	n.a.
Banregio	98.1	1.9	0.0	33.1	24.7
Banco del Bajío	98.8	0.0	1.2	32.9	n.a.
Banco Afirme	98.0	0.0	2.0	38.5	n.a.

Notas: Las promociones a tasa preferencial son aquellas otorgadas a una tasa menor a la ordinaria, pero mayor que cero. La tasa asociada a las promociones a meses sin intereses es cero. Los bancos están ordenados respecto al número de tarjetas de los clientes totaleros y no totaleros en abril de 2011. n.a.: No aplica.

Fuente: Elaborado con datos proporcionados por las instituciones de crédito, cifras sujetas a revisión.

Gráfica 2 Porcentaje del saldo de crédito otorgado con y sin promociones, a los clientes totaleros y no totaleros, en abril de 2011



Nota: El saldo de los clientes totaleros está compuesto por un 8.5 por ciento otorgado a través de promociones sin intereses y un 8.8 por ciento otorgado sin promociones o a través de promociones a tasa preferencial.

Fuente: Elaborado con datos proporcionados por las instituciones de crédito, cifras sujetas a revisión.

Cuadro 4 Porcentajes del saldo de crédito otorgado y del número de tarjetas, para clientes totaleros y no totaleros

	Estructura del saldo de crédito otorgado				Estructura del número de tarjetas			
	Participación de los clientes totaleros (%)		Participación de los clientes no totaleros (%)		Participación de los clientes totaleros (%)		Participación de los clientes no totaleros (%)	
	Abr-10	Abr-11	Abr-10	Abr-11	Abr-10	Abr-11	Abr-10	Abr-11
Sistema	15.0	17.3	85.0	82.7	35.4	39.5	64.6	60.5
BBVA Bancomer	6.2	6.1	93.8	93.9	33.7	33.7	66.3	66.3
Banamex	23.4	26.9	76.6	73.1	41.6	46.4	58.4	53.6
Santander	15.0	16.3	85.0	83.7	35.5	42.0	64.5	58.0
HSBC	11.6	17.4	88.4	82.6	37.2	41.3	62.8	58.7
Banorte	15.7	21.5	84.3	78.5	36.1	41.4	63.9	58.6
BanCoppel	15.2	19.2	84.8	80.8	25.6	31.6	74.4	68.4
American Express	18.5	24.6	81.5	75.4	33.6	40.6	66.4	59.4
Inbursa	11.0	11.8	89.0	88.2	23.0	32.9	77.0	67.1
Scotiabank	22.4	27.3	77.6	72.7	40.1	50.3	59.9	49.7
Ixe Tarjetas	14.6	17.9	85.4	82.1	29.7	37.3	70.3	62.7
Banco Walmart	n.a.	54.5	n.a.	45.5	n.a.	61.9	n.a.	38.1
BNP Paribas	15.8	21.5	84.2	78.5	21.0	27.7	79.0	72.3
Banco Invex	3.0	5.5	97.0	94.5	6.8	27.5	93.2	72.5
Globalcard	0.4	0.6	99.6	99.4	15.6	30.3	84.4	69.7
SF Soriana	29.7	33.1	70.3	66.9	46.0	46.3	54.0	53.7
Banco Fácil	0.1	0.0	99.9	100.0	2.0	27.7	98.0	72.3
Banregio	16.9	21.5	83.1	78.5	32.0	51.0	68.0	49.0
Banco del Bajío	1.2	47.2	98.8	52.8	45.8	52.7	54.2	47.3
Banco Afirme	4.6	5.7	95.4	94.3	42.0	54.6	58.0	45.4

Notas: n.a.: No aplica. Los bancos están ordenados respecto al número de tarjetas de los clientes totaleros y no totaleros en abril de 2011.

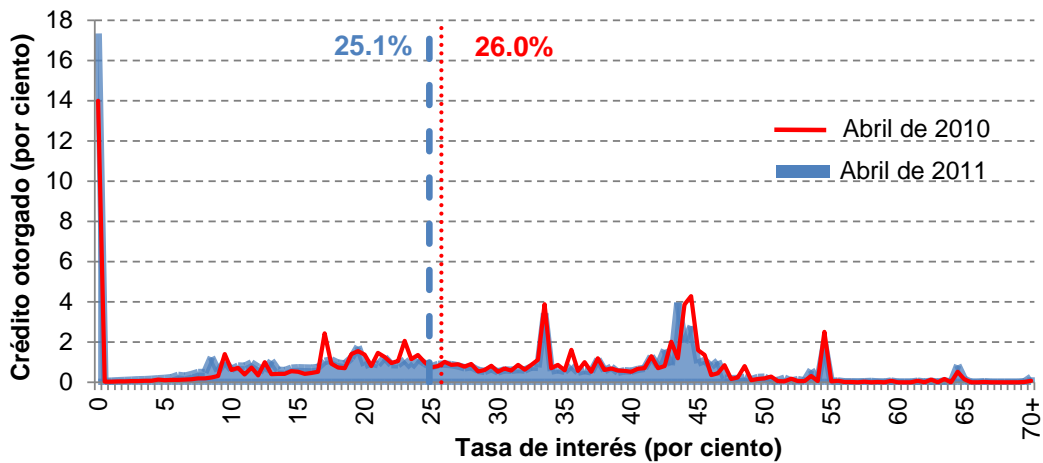
Fuente: Elaborado con datos proporcionados por las instituciones de crédito, cifras sujetas a revisión.

3. Información básica del sistema

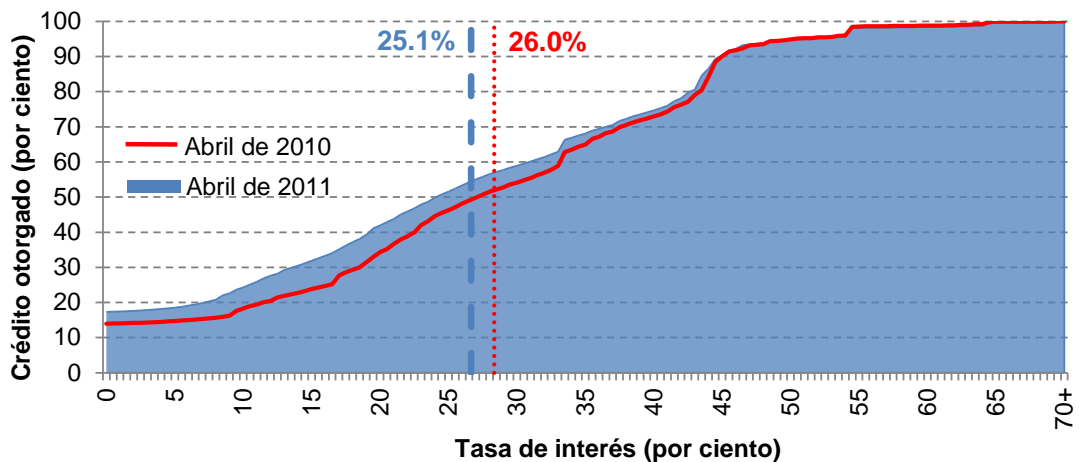
Cuadro 5 Estadísticas básicas del sistema para clientes totaleros y no totaleros

Estadísticas básicas	Datos a abril de 2010	Datos a abril de 2011
Número de tarjetas	12,406,519	13,472,761
Saldo de crédito otorgado (millones de pesos)*	166,095	172,271
Tasa efectiva promedio ponderada	26.0%	25.1%
Tasa efectiva mediana*	26.3%	24.6%

Gráfica 3 Distribución porcentual del saldo de crédito otorgado por tasa de interés efectiva*



Gráfica 4 Distribución acumulada del saldo de crédito otorgado por tasa de interés efectiva*



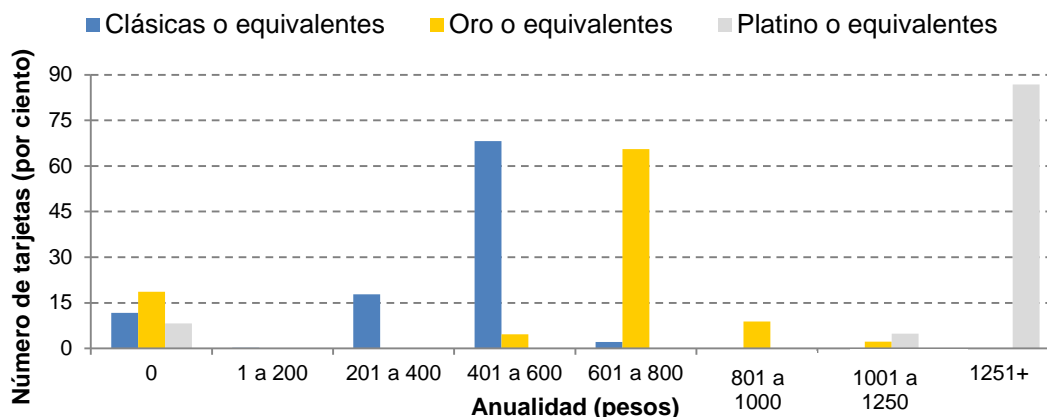
- Tasa efectiva promedio ponderada de clientes totaleros y no totaleros en abril de 2010.
- — Tasa efectiva promedio ponderada de clientes totaleros y no totaleros en abril de 2011.

*La tasa efectiva mediana y las distribuciones de abril de 2010 no incluyen el saldo correspondiente al producto "Disponible Banamex".
Fuente: Elaborado con datos proporcionados por las instituciones de crédito, cifras sujetas a revisión.

4. Información por segmento de mercado

4.1. Indicadores básicos por segmento de mercado y por institución

Gráfica 5 Distribución porcentual de la comisión anual de las tarjetas de crédito por segmento (datos a abril de 2011)



Notas: Los porcentajes están calculados respecto al total de tarjetas en cada segmento. La anualidad aquí presentada refleja la comisión registrada en el Banco de México; por lo tanto, no se toman en cuenta casos en los que no se cobre anualidad debido al ofrecimiento de promociones especiales.

Fuente: Elaborado con datos proporcionados por las instituciones de crédito, cifras sujetas a revisión.

Cuadro 6 Indicadores básicos para tarjetas "Clásicas" o equivalentes, incluyendo a clientes totaleros y no totaleros

Sistema	Número de tarjetas (miles)		Número de productos		Anualidad ponderada nominal (pesos)		Límite de crédito promedio (miles de pesos)		Tasa efectiva promedio ponderada (%)		Saldo promedio por tarjeta (miles de pesos)	
	Abr-10	Abr-11	Abr-10	Abr-11	Abr-10	Abr-11	Abr-10	Abr-11	Abr-10	Abr-11	Abr-10	Abr-11
Banco Walmart	n.a.	110	n.a.	1	n.a.	250	n.a.	8	n.a.	18.2	n.a.	2.4
Santander	1,230	1,094	6	6	427	427	30	31	23.5	23.0	14.3	14.2
Banamex	1,890	3,009	33	34	437	485	44	41	26.4	26.0	15.5	13.7
Banorte	505	508	3	3	393	426	24	24	27.9	26.6	10.4	10.0
BBVA Bancomer	3,455	3,949	14	15	421	441	21	20	25.5	26.6	8.6	8.5
HSBC	560	497	4	1	439	480	31	31	35.6	28.4	10.3	10.9
Inbursa	240	249	4	4	9	8	7	7	30.1	29.0	4.4	4.2
Scotiabank	174	163	7	6	458	493	25	28	28.3	29.5	8.3	8.7
American Express	104	78	2	2	459	459	24	26	33.3	32.0	9.8	9.9
Ixe Tarjetas	14	16	2	2	490	440	7	6	37.2	36.6	4.2	3.2
BanCoppel	542	689	1	1	0	0	5	6	53.4	52.5	2.5	3.1
Instituciones con menos de cien mil tarjetas totales												
Banco del Bajío	9	9	2	2	355	350	22	21	33.4	18.0	6.3	9.0
SF Soriana	14	32	1	1	420	420	24	25	29.9	28.3	7.8	9.0
Banregio	3	5	1	1	0	0	18	14	40.2	34.8	8.5	5.5
BNP Paribas	85	54	4	4	246	249	9	8	42.3	38.7	5.1	3.8
Banco Afirme	2	3	1	1	350	500	15	15	34.4	44.9	6.1	4.6
Banco Invex	38	26	1	1	324	495	12	14	51.3	49.3	7.2	7.0
Globalcard	31	34	4	5	620	636	9	10	51.9	51.9	4.9	4.1
Banco Fácil	34	26	1	1	280	280	5	5	56.0	55.4	3.6	2.5

Notas: n.a.: No aplica. La anualidad aquí presentada refleja la comisión registrada en el Banco de México; por lo tanto, no se incluyen casos en los que no se cobre anualidad debido a promociones especiales. Cuando un banco ofrece varias tarjetas tipo "Clásica", el ponderador de la comisión es la fracción del número de tarjetas que representa el producto en cuestión en el total del segmento. Las instituciones están ordenadas respecto a su tasa efectiva promedio ponderada en abril de 2011. Como resultado de una revisión de los atributos de su producto B-Smart, Banamex reclasificó a esta tarjeta para pasarla de "Oro" a "Clásica".

Fuente: Elaborado con datos proporcionados por las instituciones de crédito, cifras sujetas a revisión.

Cuadro 7 Indicadores básicos para tarjetas “Oro” o equivalentes, incluyendo a clientes totaleros y no totaleros

	Número de tarjetas (miles)		Número de productos		A anualidad ponderada nominal (pesos)		Límite de crédito promedio (miles de pesos)		Tasa efectiva promedio ponderada (%)		Saldo promedio por tarjeta (miles de pesos)	
	Abr-10	Abr-11	Abr-10	Abr-11	Abr-10	Abr-11	Abr-10	Abr-11	Abr-10	Abr-11	Abr-10	Abr-11
Sistema	2,865	2,227	36	35	581	629	49	55	26.0	24.8	18.8	19.2
Inbursa	42	47	2	2	13	13	33	34	20.2	20.0	15.6	14.6
Santander	642	560	7	9	266	266	45	48	24.4	23.5	16.2	16.2
Ixe Tarjetas	73	96	1	1	649	600	31	30	24.1	23.8	14.1	13.4
Banamex	1,009	361	5	6	698	895	52	81	25.9	23.9	20.5	25.5
BBVA Bancomer	463	515	1	2	710	798	52	58	23.3	24.4	21.6	21.9
Banorte	171	170	2	2	550	625	54	53	27.3	26.1	20.7	19.3
Scotiabank	110	122	7	4	711	718	51	52	26.7	27.1	15.7	14.4
HSBC	203	205	3	1	646	710	67	62	34.9	27.8	19.5	20.6
American Express	140	137	3	3	758	837	28	33	31.1	28.3	11.7	12.7
Instituciones con menos de cien mil tarjetas totales												
Banregio	4	7	1	1	0	0	25	22	33.7	32.0	12.6	9.0
Banco Afirme	3	4	1	1	450	650	42	42	35.9	37.4	13.3	9.1
Globalcard	4	4	3	3	716	716	32	32	39.6	41.2	20.2	17.6

Nota: n.a.: No aplica. La anualidad aquí presentada refleja la comisión registrada en el Banco de México; por lo tanto, no se incluyen casos en los que no se cobre anualidad debido al ofrecimiento de promociones especiales. Cuando un banco ofrece varias tarjetas tipo “Oro”, el ponderador de la comisión es la fracción del número de tarjetas que representa el producto en cuestión en el total del segmento. Las instituciones están ordenadas respecto a su tasa efectiva promedio ponderada en abril de 2011. Como resultado de una revisión de los atributos de su producto B-Smart, Banamex reclasificó a esta tarjeta para pasarla de “Oro” a “Clásica”.

Fuente: Elaborado con datos proporcionados por las instituciones de crédito, cifras sujetas a revisión.

Cuadro 8 Indicadores básicos para tarjetas “Platino” o equivalentes, incluyendo a clientes totaleros y no totaleros

	Número de tarjetas (miles)		Número de productos		A anualidad ponderada nominal (pesos)		Límite de crédito promedio (miles de pesos)		Tasa efectiva promedio ponderada (%)		Saldo promedio por tarjeta (miles de pesos)	
	Abr-10	Abr-11	Abr-10	Abr-11	Abr-10	Abr-11	Abr-10	Abr-11	Abr-10	Abr-11	Abr-10	Abr-11
Sistema	613	691	24	26	1,376	1,697	81	93	20.6	18.3	30.5	31.6
Scotiabank	1	3	1	1	2,250	2,250	129	128	9.4	8.5	53.1	34.9
Banorte	4	11	2	2	1,238	1,368	96	96	10.1	9.9	30.7	32.2
Banamex	39	64	3	4	2,387	2,511	137	146	12.7	11.6	43.0	40.2
Ixe Tarjetas	9	14	2	2	2,671	2,368	116	109	13.7	13.2	50.2	49.8
Inbursa	1	1	1	1	750	750	109	116	14.1	14.0	44.1	41.4
BBVA Bancomer	265	296	2	2	1,631	1,860	71	90	17.5	16.8	28.1	32.9
Santander	20	37	3	5	1,317	1,474	83	88	21.7	18.0	37.1	22.5
American Express	163	148	2	2	1,054	1,745	65	69	23.8	21.8	26.3	25.3
HSBC	92	98	6	4	793	759	123	117	27.2	24.8	39.6	35.8
Instituciones con menos de cien mil tarjetas totales												
Banregio	2	4	1	1	0	0	96	84	17.9	17.8	29.6	20.8
Banco Afirme	n.a.	0	n.a.	1	n.a.	3,500	n.a.	227	n.a.	21.6	n.a.	37.4
Banco Inxev	17	15	1	1	875	1,100	16	20	45.7	41.3	8.3	9.3

Nota: n.a.: No aplica. La anualidad aquí presentada refleja la comisión registrada en el Banco de México; por lo tanto, no se incluyen casos en los que no se cobre anualidad debido al ofrecimiento de promociones especiales. Cuando un banco ofrece varias tarjetas tipo “Platino”, el ponderador de la comisión es la fracción del número de tarjetas que representa el producto en cuestión en el total del segmento. Las instituciones están ordenadas respecto a su tasa efectiva promedio ponderada en abril de 2011.

Fuente: Elaborado con datos proporcionados por las instituciones de crédito, cifras sujetas a revisión.

4.2. CAT para clientes no totaleros por segmento de mercado y producto⁸

Los cuadros que integran esta sección presentan productos de tarjeta de crédito que se encuentran vigentes, para personas físicas y cuya contratación no está sujeta a alguna restricción especial.⁹ En cada caso, se incluye el CAT del producto más representativo de cada institución, entendiendo por ello la tarjeta que tenga el saldo de crédito más elevado dentro de los productos del mismo segmento que ofrece la institución de que se trate.

Cuadro 9 Productos representativos por institución, para clientes no totaleros en el segmento de tarjetas “Clásicas” o equivalentes (datos a abril de 2011)

Institución	Producto	CAT(%)	Tasa efectiva promedio ponderada (%)	Anualidad (pesos)	Límite de crédito (mediana en pesos)*
Productos con más del 0.5% del número de tarjetas clásicas					
Santander	Light	31.5	24.5	430	16,800
BBVA Bancomer	Azul Bancomer	34.4	26.0	520	11,700
Inbursa	Clásica Inbursa	41.4	35.1	0	4,400
Scotiabank	Tasa Baja Clásica	43.7	33.3	450	15,500
Banorte	Clásica	44.2	33.8	430	15,000
HSBC	Clásica HSBC	44.9	33.9	480	13,700
Banamex	Clásica Internacional	46.0	34.5	500	42,000
Banco Walmart	Súper tarjeta de crédito	51.0	40.0	250	3,600
BNP Paribas	Comercial Mexicana Visa	68.8	51.4	250	6,000
BanCoppel	BanCoppel	88.3	65.0	0	5,200
Productos con menos del 0.5% pero más del 0.1% del número de tarjetas clásicas					
American Express	Blue de American Express	54.6	40.7	459	12,000
SF Soriana	Soriana - Banamex	56.6	42.3	420	16,900
Ixe Tarjetas	Ixe Clásica	60.8	44.8	440	5,000
Banco Invex	Sí Card Plus	73.3	52.1	495	10,500
Globalcard	Global Card Clásica	86.4	58.0	684	7,500
Todas las tarjetas clásicas		42.4	32.1	411	12,000

Nota: Los productos están ordenados de acuerdo al CAT respectivo. Se incluyen productos para personas físicas que se siguen ofreciendo al público y que no tienen alguna restricción especial para su contratación. El producto representativo de la institución es el que tiene el mayor saldo de crédito entre los productos del mismo segmento que ofrece la institución. Los datos corresponden a los clientes no totaleros. En las estadísticas para el total del segmento, el CAT y la TEPP son promedios ponderados por saldo, la anualidad es un promedio ponderado por número de tarjetas.

*La mediana indica que la mitad de los clientes tiene un límite de crédito por debajo del valor reportado.

Fuente: Elaborado con datos proporcionados por las instituciones de crédito, cifras sujetas a revisión.

Cuadro 10 Productos representativos por institución, para clientes no totaleros en el segmento de tarjetas “Oro” o equivalentes (datos a abril de 2011)

Institución	Producto	CAT(%)	Tasa efectiva promedio ponderada (%)	Anualidad (pesos)	Límite de crédito (mediana en pesos)*
Productos con más del 0.5% del número de tarjetas oro					
Inbursa	Oro Inbursa	25.3	22.8	0	30,000
BBVA Bancomer	Oro Bancomer	32.1	25.5	800	36,800
Santander	UNISantander - K	34.2	29.8	0	24,000
Ixe Tarjetas	Ixe Oro	35.4	28.7	600	20,000
Banorte	Oro	41.1	32.8	625	35,100
HSBC	Oro HSBC	42.6	33.6	710	41,300
Banamex	Oro	43.0	33.7	800	74,500
American Express	The Gold Elite Card	50.4	38.1	990	25,925
Scotiabank	Scotiatravel Oro	52.9	40.6	750	44,000
Productos con menos del 0.5% pero más del 0.1% del número de tarjetas oro					
Banregio	In Gold Banregio	47.5	39.5	0	16,000
Banco Afirme	Tarjeta de crédito Oro	51.6	40.1	650	30,000
Todas las tarjetas oro		38.0	30.4	623	35,640

Nota: Los productos están ordenados de acuerdo al CAT respectivo. Se incluyen productos para personas físicas que se siguen ofreciendo al público y que no tienen alguna restricción especial para su contratación. El producto representativo de la institución es el que tiene el mayor saldo de crédito entre los productos del mismo segmento que ofrece la institución. Los datos corresponden a los clientes no totaleros. En las estadísticas para el total del segmento, el CAT y la TEPP son promedios ponderados por saldo, la anualidad es un promedio ponderado por número de tarjetas.

*La mediana indica que la mitad de los clientes tiene un límite de crédito por debajo del valor reportado.

Fuente: Elaborado con datos proporcionados por las instituciones de crédito, cifras sujetas a revisión.

Cuadro 11 Productos representativos por institución, para clientes no totaleros en el segmento de tarjetas “Platino” o equivalentes (datos a abril de 2011)

Institución	Producto	CAT(%)	Tasa efectiva promedio ponderada (%)	Anualidad (pesos)	Límite de crédito (mediana en pesos)*
Productos con más del 0.5% del número de tarjetas platino					
Banorte	Platinum	18.9	15.2	1350	67,000
Ixe Tarjetas	Ixe Platino	22.2	17.5	1600	60,000
BBVA Bancomer	Bancomer Platinum	23.0	17.9	1800	70,000
Banamex	Platinum	24.9	19.1	2000	115,000
American Express	The Platinum Credit Card	35.5	27.6	1785	41,000
HSBC	Platinum HSBC	41.1	32.0	1650	119,700
Banco Invex	Sí Card Platinum	56.9	43.8	1100	15,000
Productos con menos del 0.5% pero más del 0.1% del número de tarjetas platino					
Scotiabank	Scotiatravel Premium	19.6	14.2	2250	125,000
Inbursa	Platinum Inbursa	20.6	17.6	750	82,000
Banregio	In Platinum Banregio	25.6	23.0	0	75,000
Santander	Santander Platinum	30.7	23.6	2000	89,045
Todas las tarjetas platino		27.9	21.5	1,782	68,500

Nota: Los productos están ordenados de acuerdo al CAT respectivo. Se incluyen productos para personas físicas que se siguen ofreciendo al público y que no tienen alguna restricción especial para su contratación. El producto representativo de la institución es el que tiene el mayor saldo de crédito entre los productos del mismo segmento que ofrece la institución. Los datos corresponden a los clientes no totaleros. En las estadísticas para el total del segmento, el CAT y la TEPP son promedios ponderados por saldo, la anualidad es un promedio ponderado por número de tarjetas.

*La mediana indica que la mitad de los clientes tiene un límite de crédito por debajo del valor reportado.

Fuente: Elaborado con datos proporcionados por las instituciones de crédito, cifras sujetas a revisión.

4.3. Productos que no cobran anualidad, por segmento de mercado

Cuadro 12 Productos que no cobran anualidad (datos a abril de 2011)

Institución	Producto	Tasa efectiva promedio ponderada (%)	CAT (%)	Número de tarjetas	Participación en el total de tarjetas del segmento (%)
Tarjetas clásicas o equivalentes					
Inbursa	Clásica Inbursa	35.1	41.4	222,854	2.2
Banamex	Teletón	35.6	42.1	289,702	2.8
Banregio	Banregio	45.4	56.1	5,289	0.1
BanCoppel	BanCoppel	65.0	88.3	688,611	6.6
Total de tarjetas clásicas que no cobran anualidad		46.4	57.6	1,206,456	11.6
Tarjetas oro o equivalentes					
Inbursa	Oro Inbursa	22.8	25.3	43,738	2.1
Santander	Unisantander-K	29.8	34.2	363,853	17.7
Banregio	In Gold Banregio	39.5	47.5	6,804	0.3
Total de tarjetas oro que no cobran anualidad		29.0	33.2	414,395	20.1
Tarjetas platino o equivalentes					
Banregio	In Platinum Banregio	23.0	25.6	3,802	0.6
Total de tarjetas platino que no cobran anualidad		23.0	25.6	3,802	0.6

Notas: La anualidad aquí presentada refleja la comisión registrada en el Banco de México; por lo tanto, no se incluyen casos en los que no se cobre anualidad debido al ofrecimiento de promociones especiales. Los productos están ordenados en cada segmento de acuerdo al CAT respectivo. Se incluyen productos para personas físicas que se siguen ofreciendo al público y que no tienen alguna restricción especial para su contratación. Los datos de tasa y CAT corresponden a los clientes no totaleros, el número de tarjetas incluye a clientes totaleros y no totaleros. Fuente: Elaborado con datos proporcionados por las instituciones de crédito, cifras sujetas a revisión.

5. Anexos

5.1. Tasas de interés efectivas para diferentes cuartiles de saldo.

Cuadro 13 Tasas de interés por cuartiles de saldo para clientes totaleros y no totaleros (datos a abril de 2011)

	Primer cuartil (%)	Mediana (%)	Tercer cuartil (%)
Sistema	10.9	24.6	40.7
BBVA Bancomer	14.8	21.3	32.3
Banamex	0.0	30.2	43.3
Santander	8.6	23.6	33.8
HSBC	11.7	31.3	43.6
Banorte	8.4	28.7	43.7
BanCoppel	65.0	65.0	65.0
American Express	8.4	26.1	41.5
Inbursa	21.8	24.0	37.3
Scotiabank	0.0	37.1	44.1
Ixe Tarjetas	12.7	17.4	37.1
Banco Walmart	0.0	0.0	38.7
BNP Paribas	6.9	51.6	62.8
Banco Invex	28.2	59.5	63.6
Globalcard	41.4	44.7	55.5
SF Soriana	0.0	39.4	48.9
Banco Fácil	48.0	58.0	64.0
Banregio	22.0	24.0	40.0
Banco del Bajío	0.0	32.5	32.9
Banco Afirme	22.1	42.4	42.4

Cuadro 14 Tasas de interés por cuartiles de saldo para clientes no totaleros (datos a abril de 2011)

	Primer cuartil (%)	Mediana (%)	Tercer cuartil (%)
Sistema	18.9	30.3	43.0
BBVA Bancomer	16.5	22.4	33.5
Banamex	24.8	39.5	44.0
Santander	11.7	28.0	33.8
HSBC	23.2	35.8	44.3
Banorte	22.4	36.6	45.0
BanCoppel	65.0	65.0	65.0
American Express	24.9	35.8	41.6
Inbursa	23.6	24.0	38.0
Scotiabank	33.8	37.8	44.7
Ixe Tarjetas	27.1	38.7	58.1
Banco Walmart	15.3	20.2	38.6
BNP Paribas	42.0	62.4	62.8
Banco Invex	31.8	60.7	63.6
Globalcard	41.8	44.7	55.5
SF Soriana	39.2	48.9	48.9
Banco Fácil	48.0	58.0	64.0
Banregio	23.5	37.0	43.0
Banco del Bajío	32.9	32.9	32.9
Banco Afirme	22.1	42.4	42.4

Notas: El primer cuartil indica que el 25% del saldo se otorga a una tasa menor o igual a la que aparece en la celda; la mediana señala que el 50% del saldo se otorga a una tasa menor o igual a la que aparece en la celda; y el tercer cuartil que el 75% del saldo se otorga a una tasa menor o igual a la que aparece en la celda respectiva.

Los bancos están ordenados respecto al número de tarjetas de los clientes totaleros y no totaleros en abril de 2011.

Fuente: Elaborado con datos proporcionados por las instituciones de crédito, cifras sujetas a revisión.

5.2. Evolución de indicadores seleccionados

Cuadro 15 Evolución del número de tarjetas de los clientes totaleros y no totaleros

	Abr-10	Jun-10	Ago-10	Oct-10	Dic-10	Feb-11	Abr-11
Sistema*	12,406,519	12,659,142	12,900,395	12,866,306	13,290,898	13,336,886	13,472,761
BBVA Bancomer*	4,182,763	4,188,113	4,322,535	4,370,446	4,605,198	4,673,180	4,760,286
Banamex	2,937,980	3,207,353	3,319,016	3,319,315	3,387,004	3,403,133	3,434,301
Santander	1,891,967	1,785,575	1,759,578	1,764,772	1,758,250	1,717,110	1,690,470
HSBC	854,926	847,652	850,797	830,080	829,115	815,864	800,126
Banorte	680,290	710,398	722,050	656,345	707,821	720,448	689,833
BanCoppel	541,501	513,969	555,557	601,561	630,621	645,929	688,611
American Express	406,457	418,188	402,184	384,850	378,673	372,999	362,721
Inbursa	283,279	334,746	328,884	316,262	313,012	294,901	297,001
Scotiabank	284,877	272,370	272,716	273,327	279,259	274,029	288,097
Ixe Tarjetas	96,108	107,279	114,963	115,920	123,996	122,213	125,974
Banco Walmart	n.a.	n.a.	n.a.	n.a.	46,640	73,015	110,081
BNP Paribas	85,086	77,947	64,883	59,296	56,875	55,609	54,095
Banco Invex	55,374	60,149	54,929	49,172	46,541	43,331	41,443
Globalcard	34,821	40,533	39,729	38,103	37,714	35,412	38,627
SF Soriana	13,986	18,803	21,190	23,825	28,078	29,925	32,198
Banco Fácil	33,886	48,215	42,558	33,596	31,090	28,195	25,866
Banregio	9,002	12,349	13,112	13,671	14,704	15,235	15,895
Banco del Bajío	8,637	8,500	8,614	8,737	9,002	9,100	9,092
Banco Afirme	5,579	7,003	7,100	7,028	7,305	7,258	8,044

Cuadro 16 Evolución del número de tarjetas de los clientes no totaleros

	Abr-10	Jun-10	Ago-10	Oct-10	Dic-10	Feb-11	Abr-11
Sistema*	8,010,747	8,154,331	8,208,024	8,300,514	8,200,417	8,140,448	8,150,011
BBVA Bancomer	2,771,205	2,842,664	2,890,198	2,951,453	3,069,398	3,091,764	3,156,712
Banamex	1,715,949	1,752,583	1,826,538	1,856,837	1,853,543	1,835,444	1,841,890
Santander	1,220,501	1,160,530	1,114,338	1,109,903	1,065,732	1,031,488	980,433
HSBC	536,831	530,293	518,167	504,936	495,886	491,849	469,460
Banorte	434,539	435,271	419,469	416,400	420,084	417,575	404,115
BanCoppel*	402,848	509,177	555,509	601,520	445,762	450,002	470,868
American Express	269,843	264,488	253,031	243,128	231,337	223,805	215,313
Inbursa	217,994	238,560	232,916	225,420	217,796	201,239	199,299
Scotiabank	170,501	157,875	153,550	153,642	151,426	142,657	143,182
Ixe Tarjetas	67,549	71,658	74,322	76,011	79,279	78,576	78,992
Banco Walmart	n.a.	n.a.	n.a.	n.a.	16,595	27,606	41,949
BNP Paribas	67,205	59,956	47,411	43,299	38,191	38,967	39,093
Banco Invex	51,594	44,386	38,472	35,471	33,244	30,509	30,037
Globalcard	29,395	32,393	31,362	29,831	29,522	26,724	26,931
SF Soriana	7,549	10,193	11,434	13,158	14,843	16,382	17,291
Banco Fácil	33,200	30,338	27,111	24,733	22,559	20,579	18,713
Banregio	6,125	6,256	6,609	7,016	7,356	7,599	7,784
Banco del Bajío	4,683	4,270	4,184	4,282	4,356	4,324	4,299
Banco Afirme	3,236	3,440	3,403	3,474	3,508	3,359	3,650

Notas: n.a.: No aplica.

Los bancos están ordenados respecto al número de tarjetas de los clientes totaleros y no totaleros en abril de 2011.

*Los datos de los clientes no totaleros de BanCoppel entre junio y octubre de 2010 están en revisión. En consecuencia, los datos del sistema no son definitivos.

Fuente: Elaborado con datos proporcionados por las instituciones de crédito, cifras sujetas a revisión.

Cuadro 17 Evolución del saldo de crédito otorgado a los clientes totaleros y no totaleros (millones de pesos)

	Abr-10	Jun-10	Ago-10	Oct-10	Dic-10	Feb-11	Abr-11
Sistema*	166,095	156,198	159,600	168,348	177,218	173,561	172,271
BBVA Bancomer	47,149	47,457	48,256	50,333	52,681	53,854	54,713
Banamex*	51,606	49,928	52,891	53,378	56,217	53,867	53,077
Santander*	28,763	19,841	19,266	25,369	28,170	25,894	25,416
HSBC	13,353	13,935	14,088	13,902	14,360	13,722	13,170
Banorte*	8,902	8,878	9,047	9,338	9,098	9,131	8,739
BanCoppel	1,327	1,199	1,435	1,639	1,839	1,916	2,116
American Express	6,927	7,032	6,799	6,587	6,732	6,435	6,250
Inbursa	1,754	1,997	1,985	1,909	1,898	1,754	1,762
Scotiabank*	3,223	2,648	2,633	2,659	2,711	3,339	3,284
Ixe Tarjetas	1,532	1,622	1,727	1,807	1,956	2,024	2,050
Banco Walmart	n.a.	n.a.	n.a.	n.a.	106	195	266
BNP Paribas	437	413	297	260	230	209	204
Banco Invex	419	406	340	318	321	331	324
Globalcard	232	290	275	257	255	223	219
SF Soriana	110	149	172	198	251	266	289
Banco Fácil	121	110	97	88	80	71	64
Banregio	128	140	145	157	166	177	170
Banco del Bajío	54	77	78	81	73	83	87
Banco Afirme	57	76	68	68	72	69	70

Cuadro 18 Evolución del saldo de crédito otorgado a los clientes no totaleros (millones de pesos)

	Abr-10	Jun-10	Ago-10	Oct-10	Dic-10	Feb-11	Abr-11
Sistema*	141,099	133,774	135,578	141,754	145,964	142,788	142,504
BBVA Bancomer	44,242	44,542	45,345	47,479	49,732	50,230	51,350
Banamex*	39,540	37,060	39,258	40,207	41,093	39,226	38,783
Santander*	24,446	19,080	18,455	21,576	22,482	21,418	21,271
HSBC	11,804	11,773	11,643	11,435	11,648	11,347	10,885
Banorte*	7,502	7,443	7,143	7,231	7,322	7,224	6,858
BanCoppel*	1,126	1,191	1,435	1,639	1,487	1,560	1,710
American Express	5,648	5,511	5,301	5,182	5,097	4,888	4,712
Inbursa	1,561	1,790	1,769	1,724	1,678	1,558	1,555
Scotiabank	2,503	2,530	2,507	2,524	2,552	2,416	2,389
Ixe Tarjetas	1,308	1,382	1,449	1,522	1,602	1,660	1,683
Banco Walmart	n.a.	n.a.	n.a.	n.a.	41	79	121
BNP Paribas	368	352	231	207	176	158	160
Banco Invex	407	393	327	306	305	304	306
Globalcard	231	289	274	256	254	222	218
SF Soriana	77	104	120	143	169	182	194
Banco Fácil	121	110	97	88	80	71	64
Banregio	106	108	114	124	129	135	133
Banco del Bajío	53	45	44	45	48	45	46
Banco Afirme	55	72	64	65	69	66	66

Notas: n.a.: No aplica.

Los bancos están ordenados respecto al número de tarjetas de los clientes totaleros y no totaleros en abril de 2011.

*Los datos de Banamex en junio de 2010 no incluyen el saldo correspondiente al producto "Disponible Banamex". Los datos de Santander entre junio y agosto de 2010 y de Scotiabank entre junio y diciembre de 2010 no incluyen el saldo que sus clientes pagaron oportunamente. Los datos de los clientes no totaleros de BanCoppel y de todos los clientes de BNP Paribas entre junio y octubre de 2010, así como el saldo a meses sin intereses de Banorte en febrero de 2011, están en revisión. En consecuencia, los datos del sistema en los periodos mencionados no son definitivos.

Fuente: Elaborado con datos proporcionados por las instituciones de crédito, cifras sujetas a revisión.

Cuadro 19 Evolución de la tasa efectiva promedio ponderada de los clientes totaleros y no totaleros (por ciento)

	Abr-10	Jun-10	Ago-10	Oct-10	Dic-10	Feb-11	Abr-11
Sistema*	26.0	27.4	26.9	25.9	25.2	24.8	25.1
BBVA Bancomer	23.8	24.4	24.6	24.7	25.3	24.2	24.4
Banamex*	25.8	26.0	25.0	25.1	24.4	24.0	24.9
Santander*	23.8	31.4	31.4	23.7	21.7	22.7	23.0
HSBC	33.1	31.8	30.7	28.6	26.9	27.4	27.3
Banorte*	27.4	28.1	26.7	26.6	28.0	26.0	25.7
BanCoppel*	53.4	64.5	65.0	65.0	52.6	52.9	52.5
American Express	26.9	25.9	25.9	26.8	25.8	25.1	24.9
Inbursa	26.1	25.6	25.4	25.9	25.5	25.4	25.2
Scotiabank*	27.1	33.5	33.3	36.8	36.4	27.5	27.6
Ixe Tarjetas	21.6	21.6	21.2	21.7	21.0	20.8	20.5
Banco Walmart	n.a.	n.a.	n.a.	n.a.	18.3	16.0	18.2
BNP Paribas	42.3	45.4	40.1	43.4	40.1	36.8	38.7
Banco Invex	49.3	51.4	50.4	52.2	48.6	45.7	45.8
Globalcard	47.6	46.1	46.2	48.6	48.7	48.2	48.1
SF Soriana	29.9	29.8	29.9	30.6	28.4	28.6	28.3
Banco Fácil	56.0	56.1	56.1	55.9	55.9	55.5	55.4
Banregio	29.1	26.7	26.7	26.4	26.0	25.3	25.8
Banco del Bajío	33.4	20.0	18.3	19.1	22.1	17.7	17.2
Banco Afirme	35.5	31.5	31.0	32.9	32.9	31.7	35.5

Cuadro 20 Evolución de la tasa efectiva promedio ponderada de los clientes no totaleros (por ciento)

	Abr-11	Jun-10	Ago-10	Oct-10	Dic-10	Feb-11	Abr-11
Sistema*	30.6	32.0	31.7	30.8	30.6	30.1	30.4
BBVA Bancomer	25.4	26.0	26.2	26.2	26.8	26.0	26.0
Banamex*	33.6	35.0	33.7	33.4	33.3	32.9	34.1
Santander*	28.0	32.7	32.7	27.8	27.1	27.4	27.5
HSBC	37.4	37.6	37.2	34.8	33.1	33.1	33.0
Banorte*	32.5	33.5	33.8	34.3	34.7	32.9	32.8
BanCoppel	65.0	65.0	65.0	65.0	65.0	65.0	65.0
American Express	33.0	33.1	33.2	34.1	34.1	33.0	33.0
Inbursa	29.3	28.5	28.5	28.7	28.8	28.6	28.6
Scotiabank	34.9	35.1	35.0	38.8	38.7	38.0	37.9
Ixe Tarjetas	25.3	25.4	25.3	25.8	25.6	25.4	24.9
Banco Walmart	n.a.	n.a.	n.a.	n.a.	47.3	39.6	40.0
BNP Paribas	50.2	53.3	51.4	54.4	52.6	48.5	49.3
Banco Invex	50.9	53.2	52.5	54.1	51.1	49.8	48.5
Globalcard	47.8	46.2	46.3	48.8	49.0	48.5	48.4
SF Soriana	42.5	42.7	42.8	42.3	42.4	41.9	42.3
Banco Fácil	56.1	56.2	56.1	55.9	55.9	55.5	55.4
Banregio	35.0	34.5	34.1	33.4	33.4	33.2	32.9
Banco del Bajío	33.8	33.7	32.7	33.8	33.8	32.6	32.5
Banco Afirme	37.3	33.2	32.9	34.2	34.0	33.0	37.7

Notas: n.a.: No aplica.

Los bancos están ordenados respecto al número de tarjetas de los clientes totaleros y no totaleros en abril de 2011.

*Los datos de Banamex en junio de 2010 no incluyen el saldo correspondiente al producto "Disponible Banamex". Los datos de Santander entre junio y agosto de 2010 y de Scotiabank entre junio y diciembre de 2010 no incluyen el saldo que sus clientes pagaron oportunamente. Los datos de los clientes totaleros de BanCoppel y de todos los clientes de BNP Paribas entre junio y octubre de 2010, así como el saldo a meses sin intereses de Banorte en febrero de 2011, están en revisión. En consecuencia, los datos del sistema en los períodos mencionados no son definitivos.

Fuente: Elaborado con datos proporcionados por las instituciones de crédito, cifras sujetas a revisión.

Cuadro 21 Evolución de la tasa efectiva mediana de los clientes totaleros y no totaleros (por ciento)

	Abr-10	Jun-10	Ago-10	Oct-10	Dic-10	Feb-11	Abr-11
Sistema*	27.9	27.7	27.1	25.8	24.7	24.0	24.6
BBVA Bancomer	21.5	22.2	22.2	22.3	22.4	21.4	21.3
Banamex*	30.5	30.0	27.7	28.0	26.0	25.1	30.2
Santander*	33.2	33.8	33.6	25.4	21.7	22.5	23.6
HSBC	35.8	35.2	35.1	33.0	31.7	32.4	31.3
Banorte*	30.0	31.1	30.8	30.0	31.8	29.0	28.7
BanCoppel*	65.0	65.0	65.0	65.0	65.0	65.0	65.0
American Express	30.8	26.1	26.1	27.0	27.0	26.1	26.1
Inbursa	24.0	24.0	24.0	24.0	24.0	24.0	24.0
Scotiabank*	32.8	32.9	36.7	37.9	37.9	37.2	37.1
Ixe Tarjetas	18.9	19.2	18.9	19.4	18.8	17.8	17.4
Banco Walmart	n.a.	n.a.	n.a.	n.a.	0.0	0.0	0.0
BNP Paribas	62.8	62.8	55.3	62.4	53.9	46.5	51.6
Banco Invex	63.6	63.6	63.6	65.8	60.4	61.2	59.5
Globalcard	43.4	43.4	43.4	44.8	44.8	44.8	44.7
SF Soriana	41.4	42.0	42.5	43.3	39.6	39.1	39.4
Banco Fácil	58.0	58.0	58.0	58.0	58.0	58.0	58.0
Banregio	37.0	24.0	24.0	24.0	24.0	24.0	24.0
Banco del Bajío	34.0	34.0	32.9	34.0	34.0	32.9	32.5
Banco Afirme	39.6	39.6	39.6	40.9	40.9	39.5	42.4

Cuadro 22 Evolución de la tasa efectiva mediana de los clientes no totaleros (por ciento)

	Abr-10	Jun-10	Ago-10	Oct-10	Dic-10	Feb-11	Abr-11
Sistema*	32.5	32.7	32.2	31.0	30.5	29.4	30.3
BBVA Bancomer	22.4	23.0	23.0	23.0	23.0	22.4	22.4
Banamex*	39.7	39.8	38.8	38.4	38.2	37.8	39.5
Santander*	33.7	33.9	33.9	31.2	28.7	28.6	28.0
HSBC	38.7	38.1	38.1	37.0	35.8	36.7	35.8
Banorte*	33.9	35.7	37.0	37.4	38.4	36.3	36.6
BanCoppel	65.0	65.0	65.0	65.0	65.0	65.0	65.0
American Express	35.8	35.8	35.8	36.9	36.9	35.8	35.8
Inbursa	24.0	24.0	24.0	24.0	24.0	24.0	24.0
Scotiabank	32.8	35.1	36.7	37.9	37.9	37.9	37.8
Ixe Tarjetas	20.6	20.7	20.2	20.9	20.9	20.2	20.2
Banco Walmart	n.a.	n.a.	n.a.	n.a.	45.0	38.7	38.7
BNP Paribas	62.8	62.8	64.9	67.1	67.1	62.4	62.4
Banco Invex	63.6	63.6	63.6	65.8	62.5	62.7	60.7
Globalcard	43.4	43.4	43.4	44.8	44.8	44.8	44.7
SF Soriana	49.3	49.5	49.5	48.9	48.9	48.8	48.9
Banco Fácil	58.0	58.0	58.0	58.0	58.0	58.0	58.0
Banregio	37.0	37.0	37.0	37.0	37.0	37.0	37.0
Banco del Bajío	34.0	34.0	32.9	34.0	34.0	32.9	32.9
Banco Afirme	39.6	39.6	39.6	40.9	40.9	39.5	42.4

Notas: n.a.: No aplica.

Los bancos están ordenados respecto al número de tarjetas de los clientes totaleros y no totaleros en abril de 2011.

*Los datos de Banamex en junio de 2010 no incluyen el saldo correspondiente al producto "Disponible Banamex". Los datos de Santander entre junio y agosto de 2010 y de Scotiabank entre junio y diciembre de 2010 no incluyen el saldo que sus clientes pagaron oportunamente. Los datos de los clientes totaleros de BanCoppel y de todos los clientes de BNP Paribas entre junio y octubre de 2010, así como el saldo a meses sin intereses de Banorte en febrero de 2011, están en revisión. En consecuencia, los datos del sistema en los períodos mencionados no son definitivos.

Fuente: Elaborado con datos proporcionados por las instituciones de crédito, cifras sujetas a revisión.

Cuadro 23 Evolución de la fracción del saldo del crédito de los clientes totaleros y no totaleros otorgada a través de promociones a meses sin intereses (por ciento)

	Abr-10	Jun-10	Ago-10	Oct-10	Dic-10	Feb-11	Abr-11
Sistema*	11.9	13.0	13.6	13.5	14.6	15.0	14.5
BBVA Bancomer	11.6	11.7	11.4	11.2	10.9	12.9	12.3
Banamex*	19.2	20.1	20.6	20.9	22.4	23.2	22.4
Santander*	4.7	6.5	7.3	5.9	11.1	6.4	6.8
HSBC	6.6	9.6	11.4	12.5	13.9	13.3	12.4
Banorte*	8.9	9.6	10.2	16.5	11.1	15.3	14.4
BanCoppel	0.0	0.0	0.0	0.0	0.0	0.0	0.0
American Express	12.6	12.6	12.2	12.0	13.2	13.2	13.4
Inbursa	2.7	2.4	2.3	2.1	2.1	2.4	2.6
Scotiabank*	5.3	7.1	7.5	7.9	8.9	8.9	9.3
Ixe Tarjetas	3.3	3.2	3.2	3.6	3.9	5.3	5.5
Banco Walmart	n.a.	n.a.	n.a.	n.a.	23.2	50.5	62.8
BNP Paribas	22.2	19.8	30.5	29.4	33.1	35.7	33.2
Banco Invex	7.1	7.0	7.5	7.0	9.8	15.8	15.0
Globalcard	0.9	1.0	1.2	1.3	1.3	1.8	1.7
SF Soriana	26.1	27.1	27.1	25.1	26.2	25.9	24.4
Banco Fácil	0.2	0.1	0.0	0.0	0.0	0.0	0.0
Banregio	0.0	0.0	0.0	0.0	0.0	0.0	0.0
Banco del Bajío	1.8	1.6	1.4	1.2	1.6	1.4	2.2
Banco Afirme	7.2	6.1	5.6	4.6	4.7	4.9	6.8

Cuadro 24 Evolución de la fracción del saldo del crédito de los clientes no totaleros otorgada a través de promociones a meses sin intereses (por ciento)

	Abr-10	Jun-10	Ago-10	Oct-10	Dic-10	Feb-11	Abr-11
Sistema*	5.7	6.1	6.5	6.6	7.0	7.3	7.2
BBVA Bancomer	6.1	6.2	6.1	6.1	5.8	6.8	6.7
Banamex*	9.0	9.4	10.2	10.5	11.2	11.5	11.3
Santander*	2.4	2.8	3.2	2.7	4.2	2.8	2.9
HSBC	3.5	4.8	5.8	6.4	7.1	7.2	6.9
Banorte*	4.2	4.6	5.1	5.8	5.2	7.6	6.8
BanCoppel	0.0	0.0	0.0	0.0	0.0	0.0	0.0
American Express	5.8	5.9	5.7	5.8	6.2	6.1	6.2
Inbursa	1.6	1.3	1.2	1.2	1.2	1.3	1.3
Scotiabank*	2.6	2.8	2.9	3.2	3.4	4.4	4.5
Ixe Tarjetas	1.6	1.6	1.6	1.8	2.0	2.5	2.5
Banco Walmart	n.a.	n.a.	n.a.	n.a.	5.6	22.3	23.3
BNP Paribas	7.6	5.8	10.9	11.5	14.3	15.4	14.9
Banco Invex	4.2	3.7	3.8	3.5	5.2	8.2	10.1
Globalcard	0.6	0.7	0.8	0.9	0.9	1.2	1.1
SF Soriana	12.8	12.4	12.3	12.2	12.5	12.9	12.3
Banco Fácil	0.1	0.1	0.0	0.0	0.0	0.0	0.0
Banregio	0.0	0.0	0.0	0.0	0.0	0.0	0.0
Banco del Bajío	0.6	0.9	0.8	0.6	0.6	0.8	1.2
Banco Afirme	2.8	2.1	2.1	1.7	1.6	1.5	2.0

Notas: n.a.: No aplica.

Los bancos están ordenados respecto al número de tarjetas de los clientes totaleros y no totaleros en abril de 2011.

*Los datos de Banamex en junio de 2010 no incluyen el saldo correspondiente al producto "Disponible Banamex". Los datos de Santander entre junio y agosto de 2010 y de Scotiabank entre junio y diciembre de 2010 no incluyen el saldo que sus clientes pagaron oportunamente. Los datos de los clientes no totaleros de BanCoppel y de todos los clientes de BNP Paribas entre junio y octubre de 2010, así como el saldo a meses sin intereses de Banorte en febrero de 2011, están en revisión. En consecuencia, los datos del sistema en los períodos mencionados no son definitivos.

Fuente: Elaborado con datos proporcionados por las instituciones de crédito, cifras sujetas a revisión.

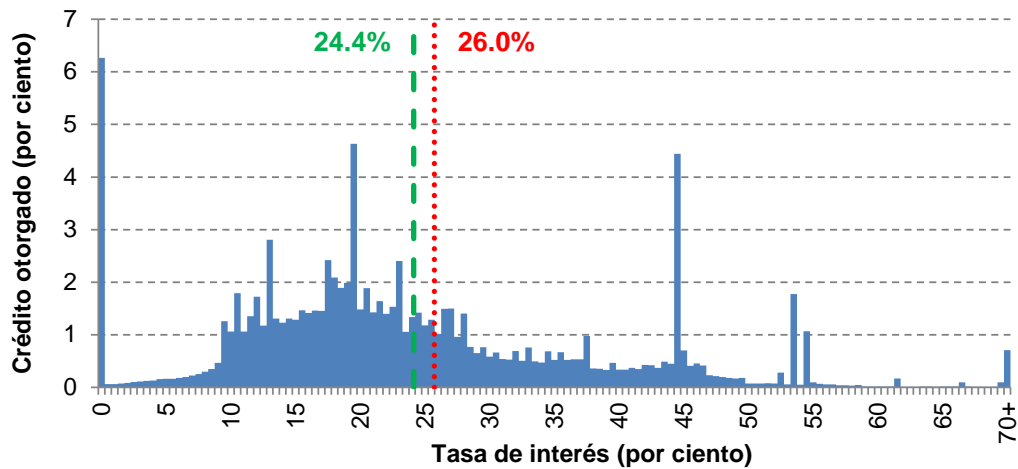
5.3. Información básica referente a cada intermediario

5.3.1. BBVA Bancomer

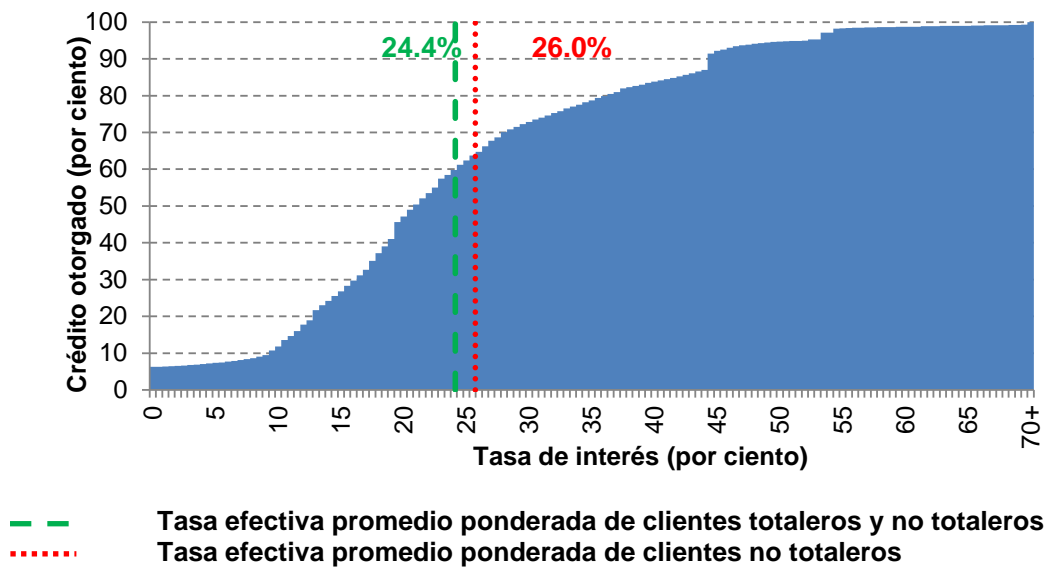
Cuadro 6 Estadísticas básicas de BBVA Bancomer (datos a abril de 2011)

Estadísticas básicas	Clientes no totaleros	Clientes totaleros y no totaleros
Número de tarjetas	3,156,712	4,760,286
Saldo de crédito otorgado (millones de pesos)	51,350	54,713
Tasa efectiva promedio ponderada	26.0%	24.4%
Tasa efectiva mediana	22.4%	21.3%

Gráfica 6 Distribución porcentual del saldo de crédito otorgado por tasa de interés efectiva



Gráfica 7 Distribución acumulada del saldo de crédito otorgado por tasa de interés efectiva



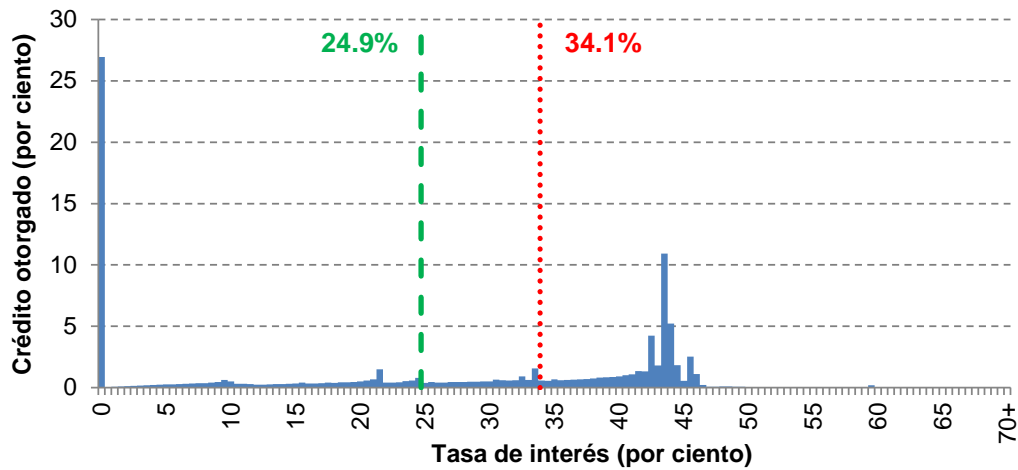
Fuente: Elaborado con datos proporcionados por las instituciones de crédito, cifras sujetas a revisión.

5.3.2. Banamex

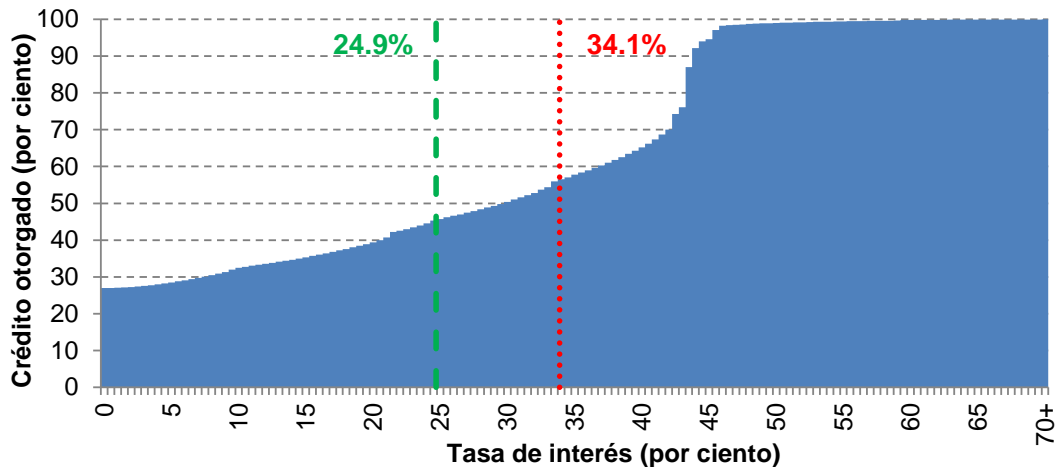
Cuadro 7 Estadísticas básicas de Banamex (datos a abril de 2011)

Estadísticas básicas	Clientes no totaleros	Clientes totaleros y no totaleros
Número de tarjetas	1,841,890	3,434,301
Saldo de crédito otorgado (millones de pesos)	38,783	53,077
Tasa efectiva promedio ponderada	34.1%	24.9%
Tasa efectiva mediana	39.5%	30.2%

Gráfica 8 Distribución porcentual del saldo de crédito otorgado por tasa de interés efectiva



Gráfica 9 Distribución acumulada del saldo de crédito otorgado por tasa de interés efectiva



- - - Tasa efectiva promedio ponderada de clientes totaleros y no totaleros
. Tasa efectiva promedio ponderada de clientes no totaleros

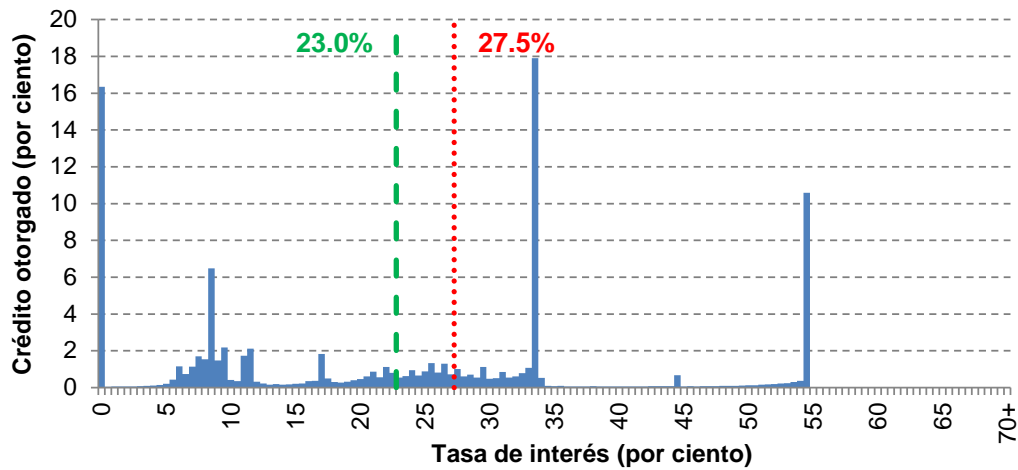
Fuente: Elaborado con datos proporcionados por las instituciones de crédito, cifras sujetas a revisión.

5.3.3. Santander

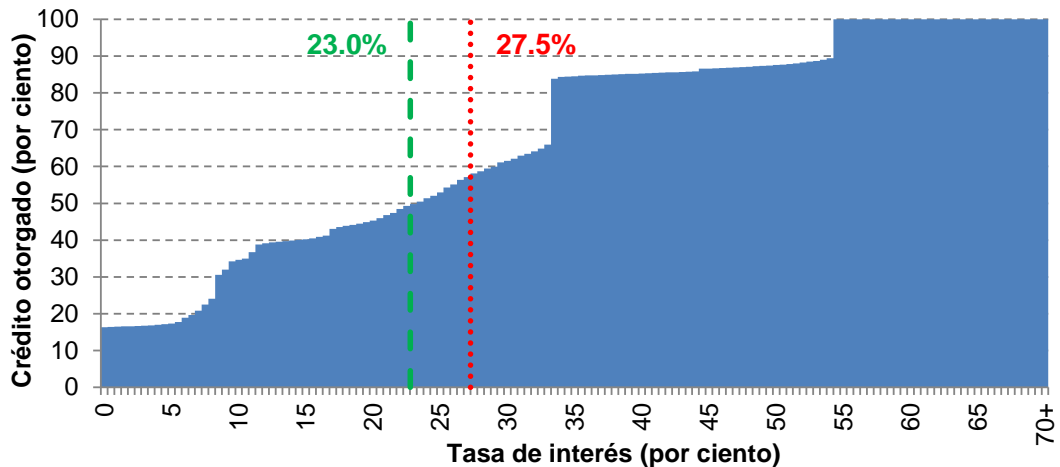
Cuadro 8 Estadísticas básicas de Santander (datos a abril de 2011)

Estadísticas básicas	Clientes no totaleros	Clientes totaleros y no totaleros
Número de tarjetas	980,433	1,690,470
Saldo de crédito otorgado (millones de pesos)	21,271	25,416
Tasa efectiva promedio ponderada	27.5%	23.0%
Tasa efectiva mediana	28.0%	23.6%

Gráfica 10 Distribución porcentual del saldo de crédito otorgado por tasa de interés efectiva



Gráfica 11 Distribución acumulada del saldo de crédito otorgado por tasa de interés efectiva



- - - Tasa efectiva promedio ponderada de clientes totaleros y no totaleros
. Tasa efectiva promedio ponderada de clientes no totaleros

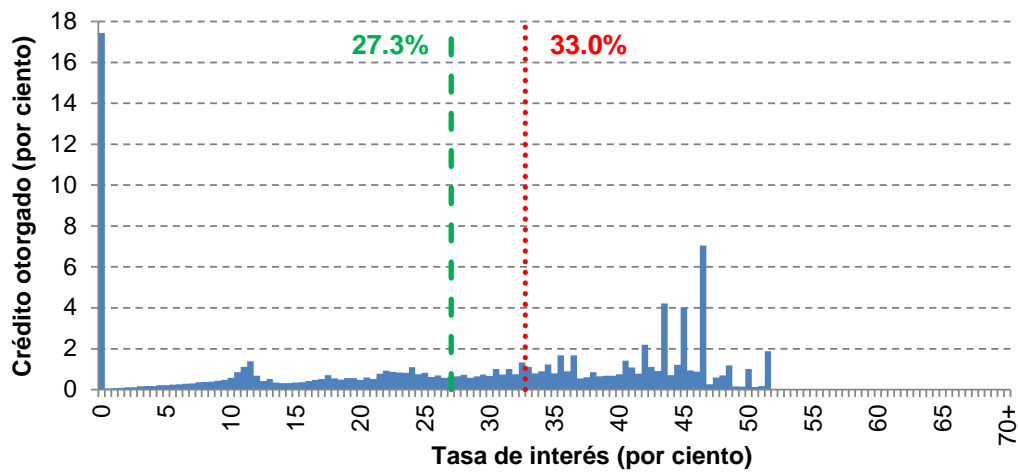
Fuente: Elaborado con datos proporcionados por las instituciones de crédito, cifras sujetas a revisión.

5.3.4. HSBC

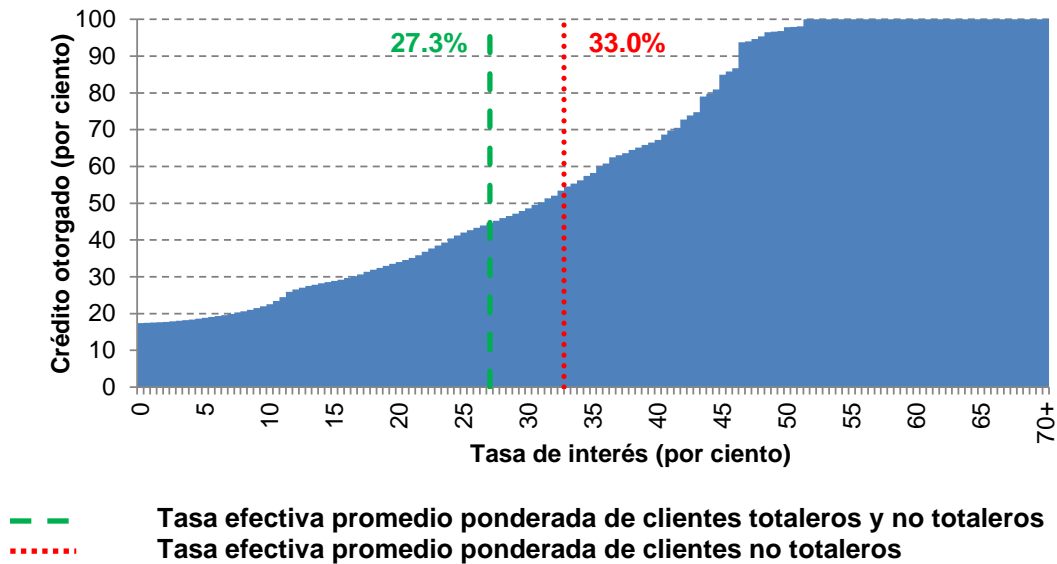
Cuadro 9 Estadísticas básicas de HSBC (datos a abril de 2011)

Estadísticas básicas	Clientes no totaleros	Clientes totaleros y no totaleros
Número de tarjetas	469,460	800,126
Saldo de crédito otorgado (millones de pesos)	10,885	13,170
Tasa efectiva promedio ponderada	33.0%	27.3%
Tasa efectiva mediana	35.8%	31.3%

Gráfica 12 Distribución porcentual del saldo de crédito otorgado por tasa de interés efectiva



Gráfica 13 Distribución acumulada del saldo de crédito otorgado por tasa de interés efectiva



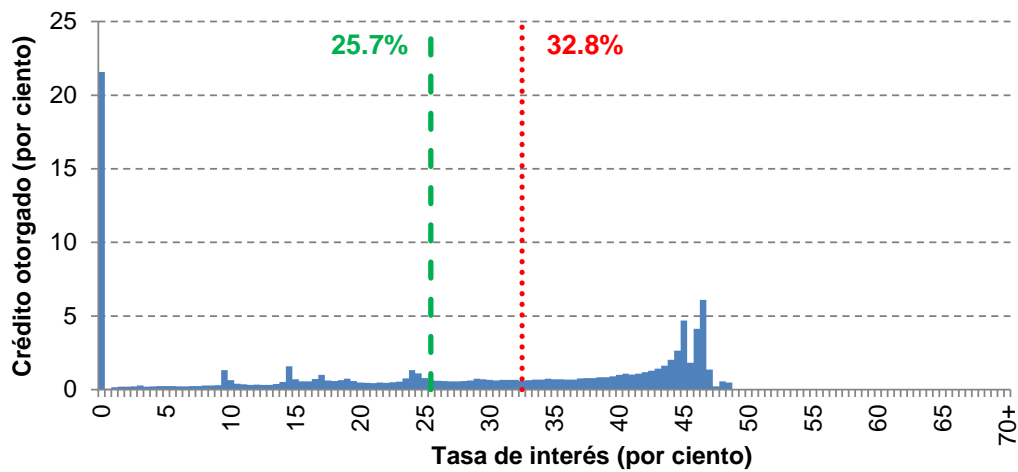
Fuente: Elaborado con datos proporcionados por las instituciones de crédito, cifras sujetas a revisión.

5.3.5. Banorte

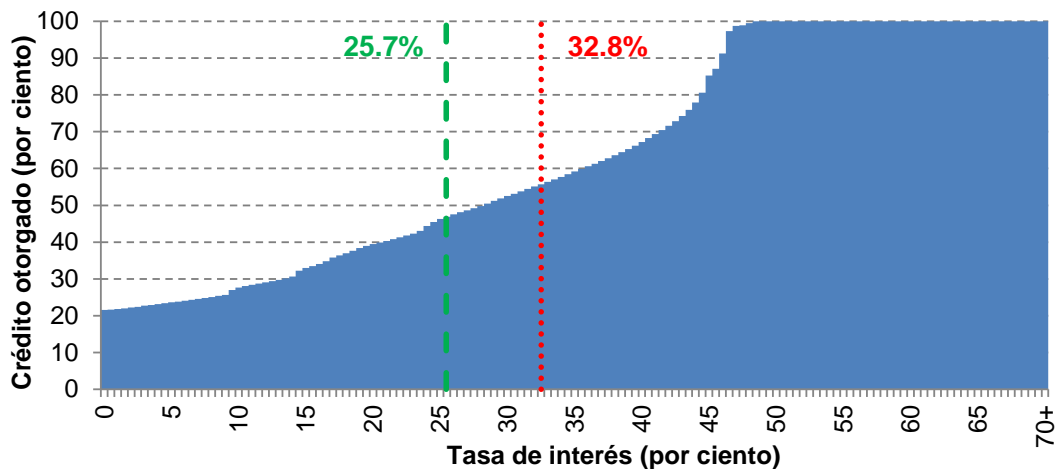
Cuadro 10 Estadísticas básicas de Banorte (datos a abril de 2011)

Estadísticas básicas	Clientes no totaleros	Clientes totaleros y no totaleros
Número de tarjetas	404,115	689,833
Saldo de crédito otorgado (millones de pesos)	6,858	8,739
Tasa efectiva promedio ponderada	32.8%	25.7%
Tasa efectiva mediana	36.6%	28.7%

Gráfica 14 Distribución porcentual del saldo de crédito otorgado por tasa de interés efectiva



Gráfica 15 Distribución acumulada del saldo de crédito otorgado por tasa de interés efectiva



- - - Tasa efectiva promedio ponderada de clientes totaleros y no totaleros
. Tasa efectiva promedio ponderada de clientes no totaleros

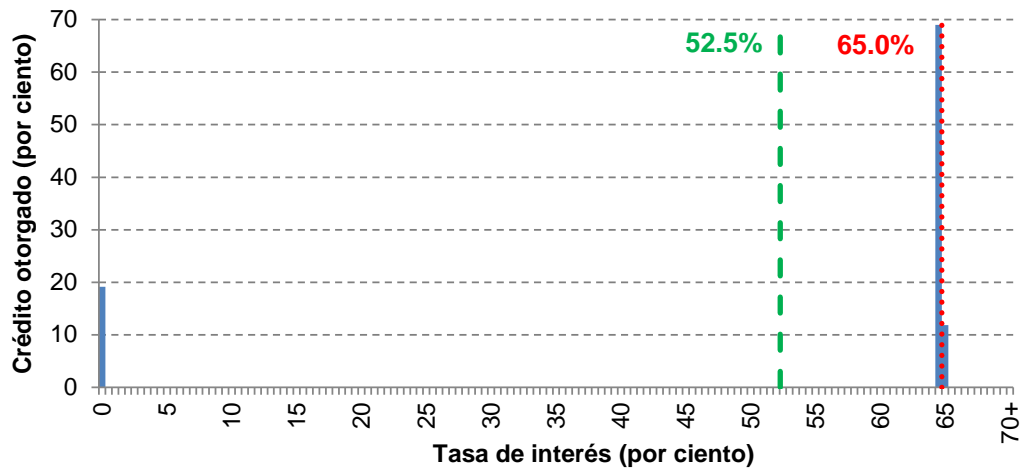
Fuente: Elaborado con datos proporcionados por las instituciones de crédito, cifras sujetas a revisión.

5.3.6. BanCoppel

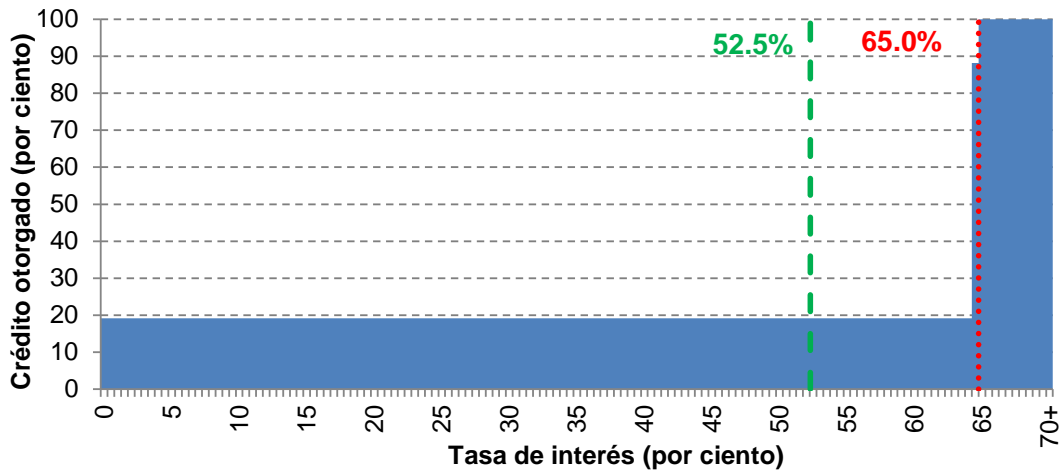
Cuadro 11 Estadísticas básicas de BanCoppel (datos a abril de 2011)

Estadísticas básicas	Clientes no totaleros	Clientes totaleros y no totaleros
Número de tarjetas	470,868	688,611
Saldo de crédito otorgado (millones de pesos)	1,710	2,116
Tasa efectiva promedio ponderada	65.0%	52.5%
Tasa efectiva mediana	65.0%	65.0%

Gráfica 16 Distribución porcentual del saldo de crédito otorgado por tasa de interés efectiva



Gráfica 17 Distribución acumulada del saldo de crédito otorgado por tasa de interés efectiva



- - - Tasa efectiva promedio ponderada de clientes totaleros y no totaleros
. Tasa efectiva promedio ponderada de clientes no totaleros

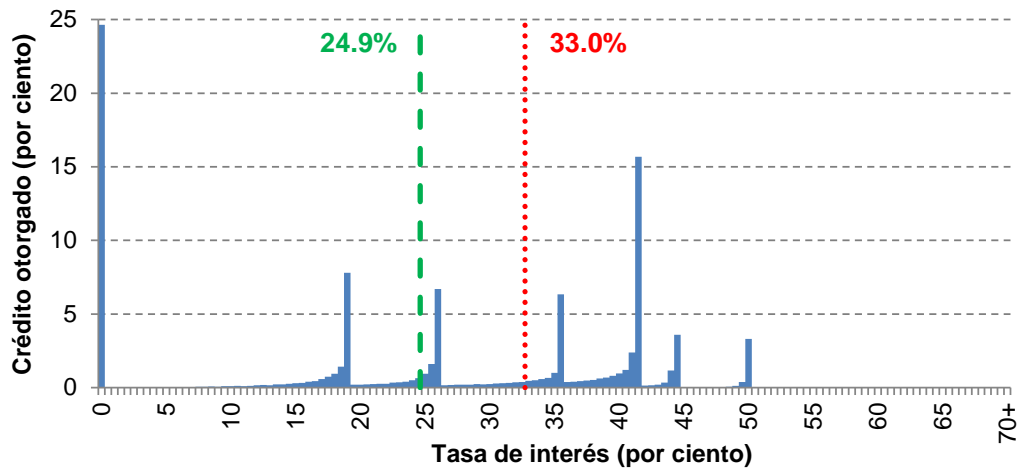
Fuente: Elaborado con datos proporcionados por las instituciones de crédito, cifras sujetas a revisión.

5.3.7. American Express

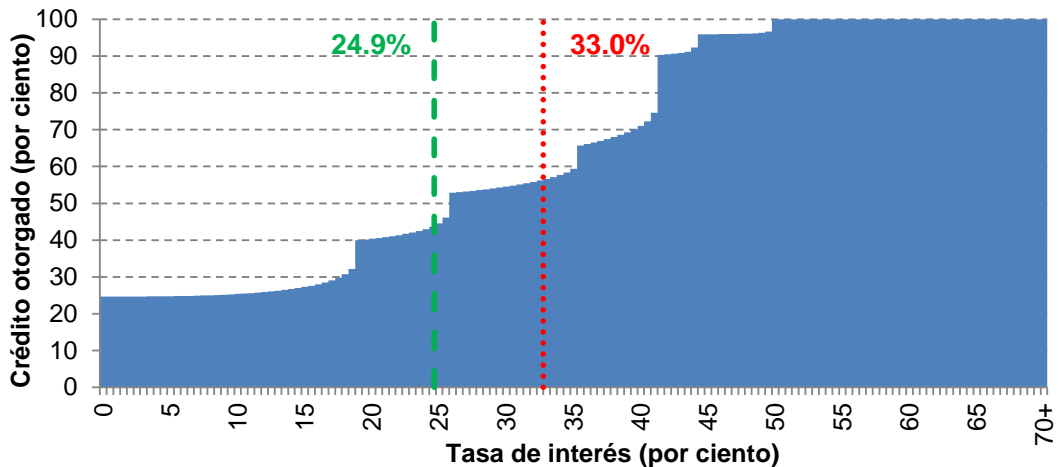
Cuadro 12 Estadísticas básicas de American Express (datos a abril de 2011)

Estadísticas básicas	Clientes no totaleros	Clientes totaleros y no totaleros
Número de tarjetas	215,313	362,721
Saldo de crédito otorgado (millones de pesos)	4,712	6,250
Tasa efectiva promedio ponderada	33.0%	24.9%
Tasa efectiva mediana	35.8%	26.1%

Gráfica 18 Distribución porcentual del saldo de crédito otorgado por tasa de interés efectiva



Gráfica 19 Distribución acumulada del saldo de crédito otorgado por tasa de interés efectiva



- - - Tasa efectiva promedio ponderada de clientes totaleros y no totaleros
. . . Tasa efectiva promedio ponderada de clientes no totaleros

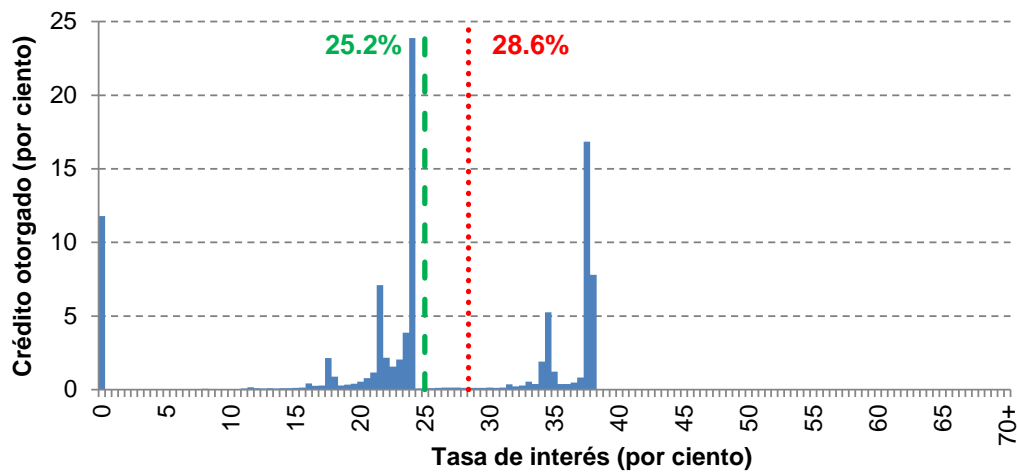
Fuente: Elaborado con datos proporcionados por las instituciones de crédito, cifras sujetas a revisión.

5.3.8. Banco Inbursa

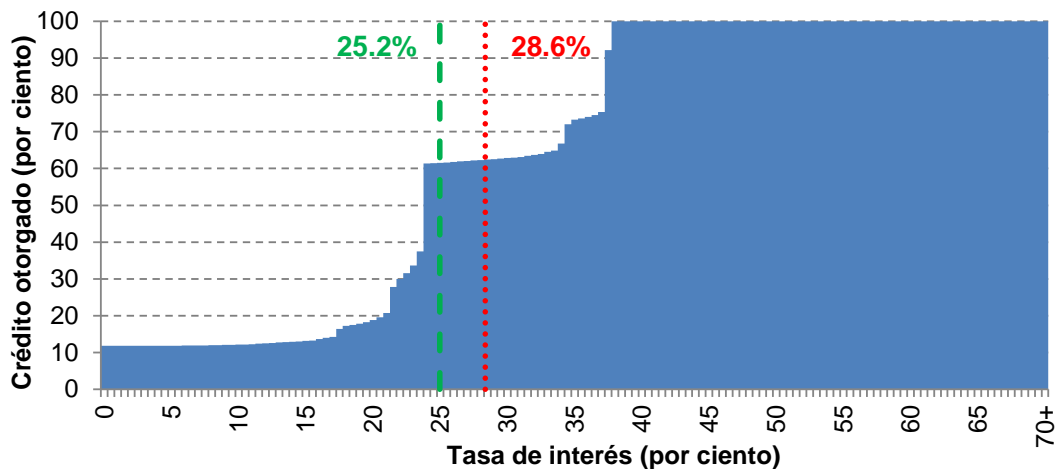
Cuadro 13 Estadísticas básicas de Banco Inbursa (datos a abril de 2011)

Estadísticas básicas	Clientes no totaleros	Clientes totaleros y no totaleros
Número de tarjetas	199,299	297,001
Saldo de crédito otorgado (millones de pesos)	1,555	1,762
Tasa efectiva promedio ponderada	28.6%	25.2%
Tasa efectiva mediana	24.0%	24.0%

Gráfica 20 Distribución porcentual del saldo de crédito otorgado por tasa de interés efectiva



Gráfica 21 Distribución acumulada del saldo de crédito otorgado por tasa de interés efectiva



- - - Tasa efectiva promedio ponderada de clientes totaleros y no totaleros
. . . Tasa efectiva promedio ponderada de clientes no totaleros

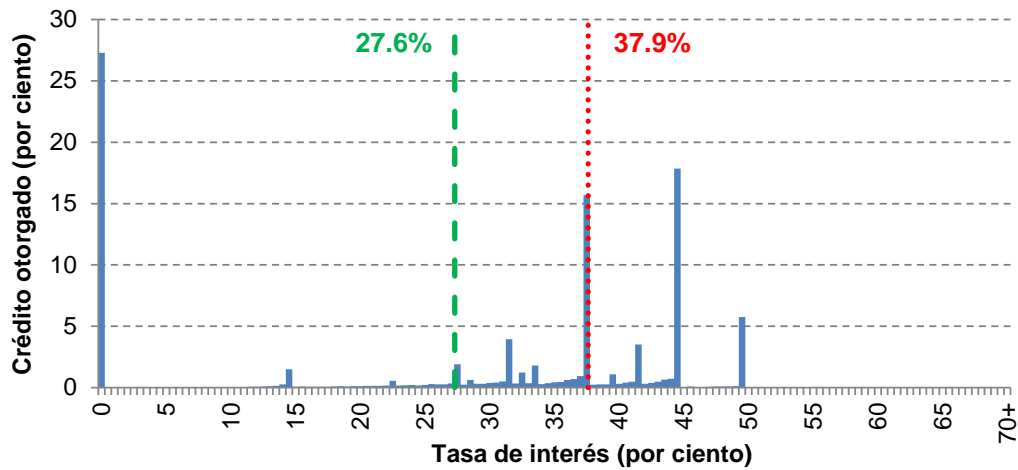
Fuente: Elaborado con datos proporcionados por las instituciones de crédito, cifras sujetas a revisión.

5.3.9. Scotiabank

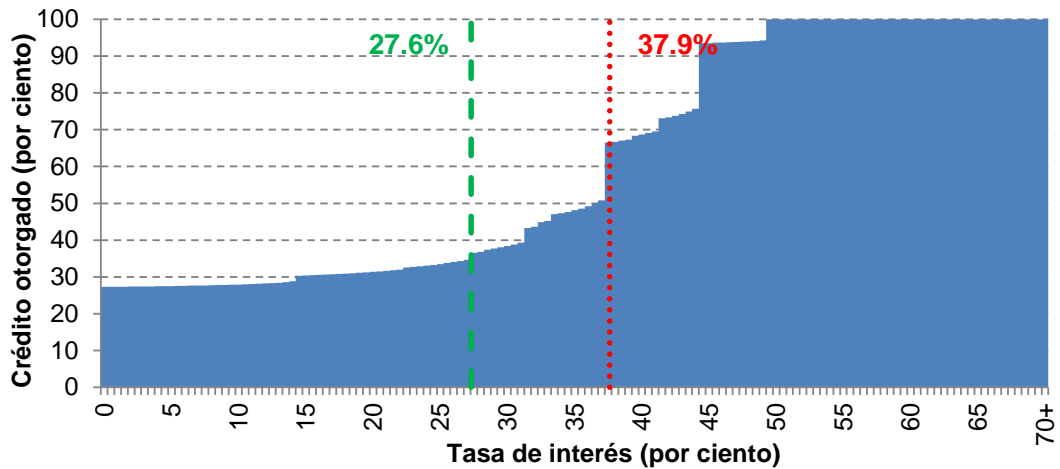
Cuadro 14 Estadísticas básicas de Scotiabank (datos a abril de 2011)

Estadísticas básicas	Clientes no totaleros	Clientes totaleros y no totaleros
Número de tarjetas	143,182	288,097
Saldo de crédito otorgado (millones de pesos)	2,389	3,284
Tasa efectiva promedio ponderada	37.9%	27.6%
Tasa efectiva mediana	37.8%	37.1%

Gráfica 22 Distribución porcentual del saldo de crédito otorgado por tasa de interés efectiva



Gráfica 23 Distribución acumulada del saldo de crédito otorgado por tasa de interés efectiva



- - - Tasa efectiva promedio ponderada de clientes totaleros y no totaleros
. Tasa efectiva promedio ponderada de clientes no totaleros

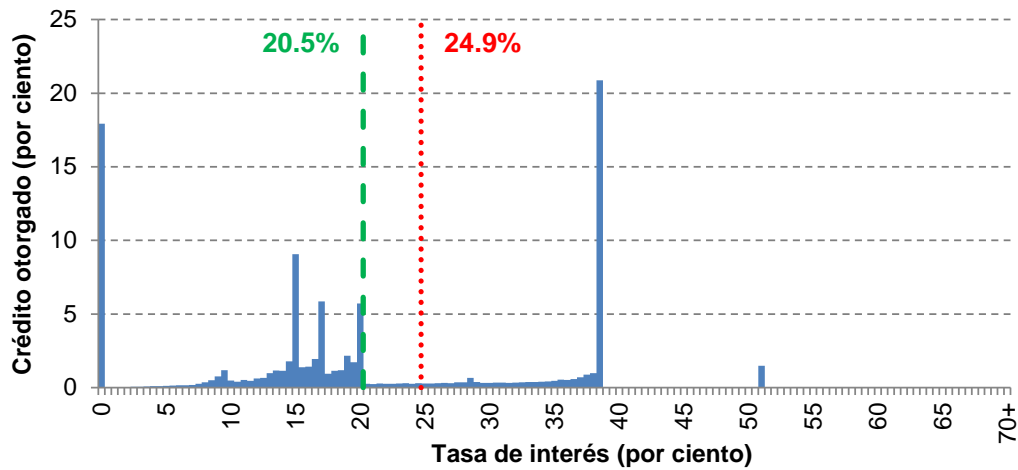
Fuente: Elaborado con datos proporcionados por las instituciones de crédito, cifras sujetas a revisión.

5.3.10. Ixe Tarjetas

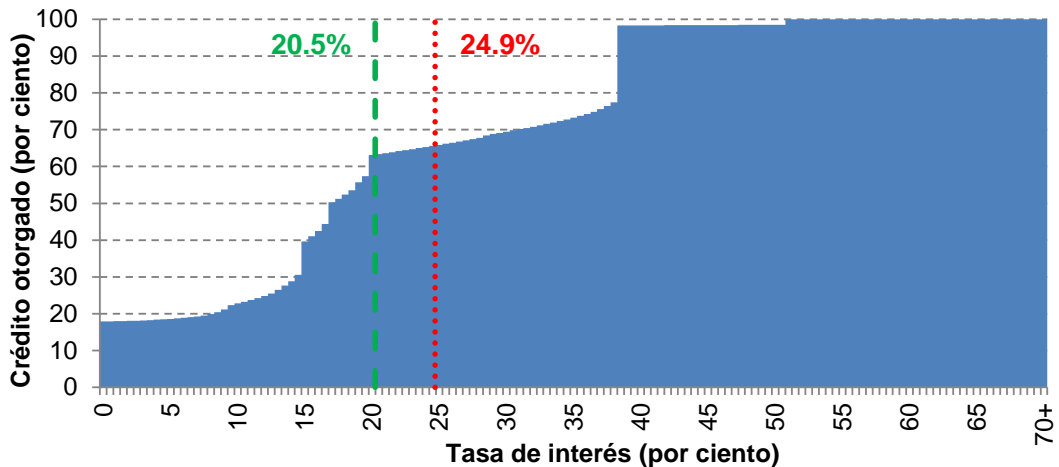
Cuadro 15 Estadísticas básicas de Ixe Tarjetas (datos a abril de 2011)

Estadísticas básicas	Cientes no totaleros	Cientes totaleros y no totaleros
Número de tarjetas	78,992	125,974
Saldo de crédito otorgado (millones de pesos)	1,683	2,050
Tasa efectiva promedio ponderada	24.9%	20.5%
Tasa efectiva mediana	20.2%	17.4%

Gráfica 24 Distribución porcentual del saldo de crédito otorgado por tasa de interés efectiva



Gráfica 25 Distribución acumulada del saldo de crédito otorgado por tasa de interés efectiva



- - - Tasa efectiva promedio ponderada de clientes totaleros y no totaleros
. . . Tasa efectiva promedio ponderada de clientes no totaleros

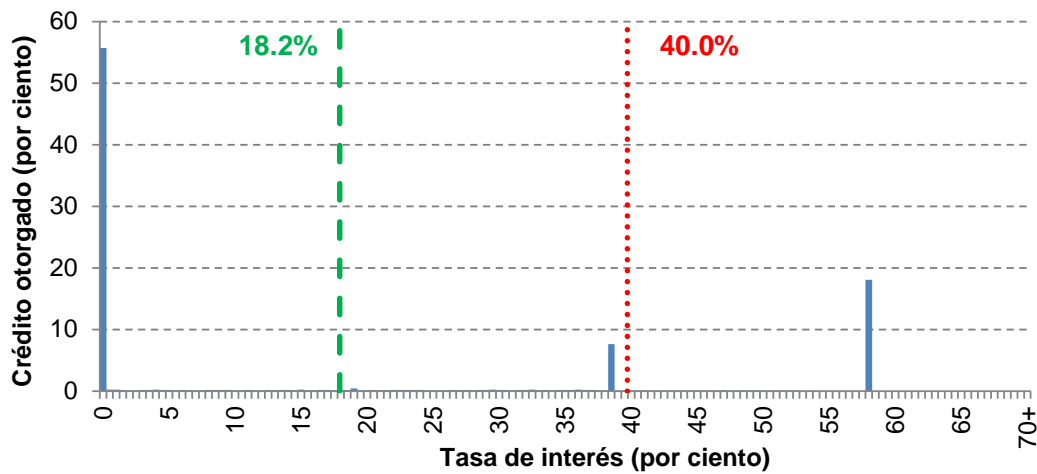
Fuente: Elaborado con datos proporcionados por las instituciones de crédito, cifras sujetas a revisión.

5.3.11. Banco Walmart

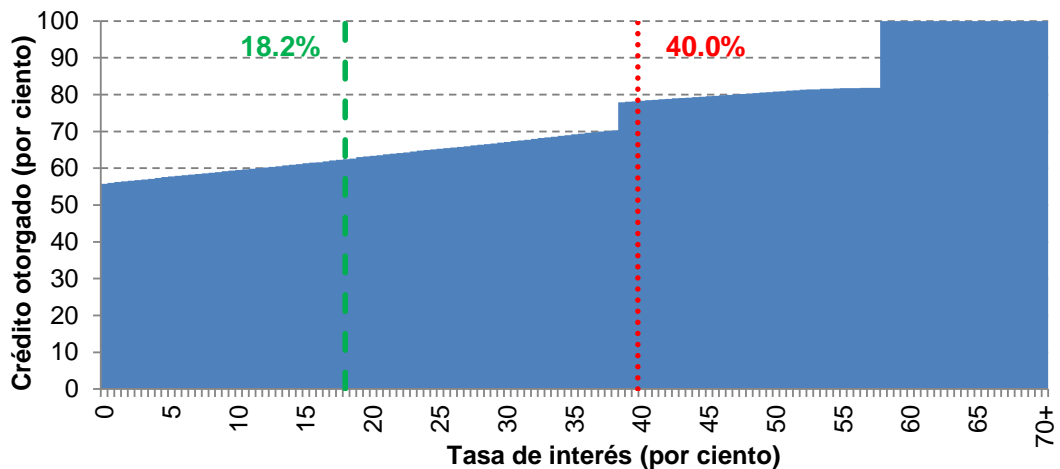
Cuadro 16 Estadísticas básicas de Banco Walmart (datos a abril de 2011)

Estadísticas básicas	Clientes no totaleros	Clientes totaleros y no totaleros
Número de tarjetas	41,949	110,081
Saldo de crédito otorgado (millones de pesos)	121	266
Tasa efectiva promedio ponderada	40.0%	18.2%
Tasa efectiva mediana	38.7%	0.0%

Gráfica 26 Distribución porcentual del saldo de crédito otorgado por tasa de interés efectiva



Gráfica 27 Distribución acumulada del saldo de crédito otorgado por tasa de interés efectiva



- - - Tasa efectiva promedio ponderada de clientes totaleros y no totaleros
. Tasa efectiva promedio ponderada de clientes no totaleros

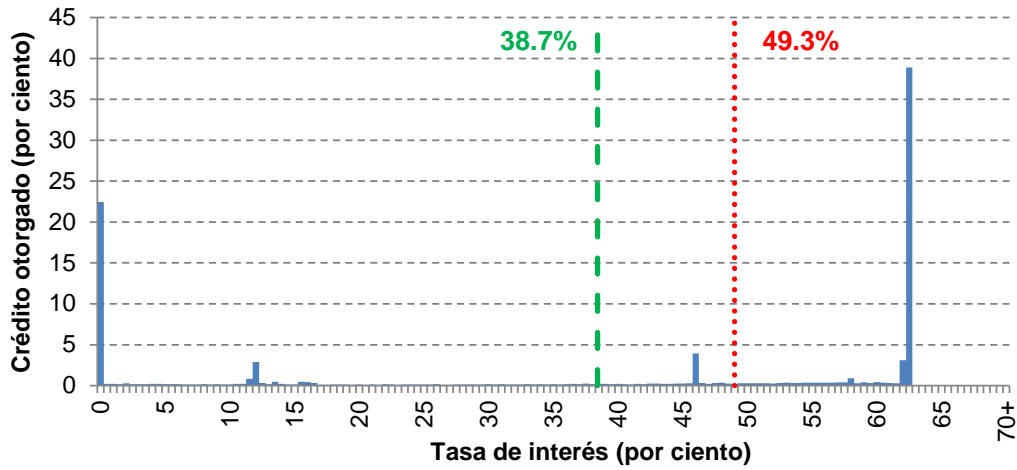
Fuente: Elaborado con datos proporcionados por las instituciones de crédito, cifras sujetas a revisión.

5.3.12. BNP Paribas

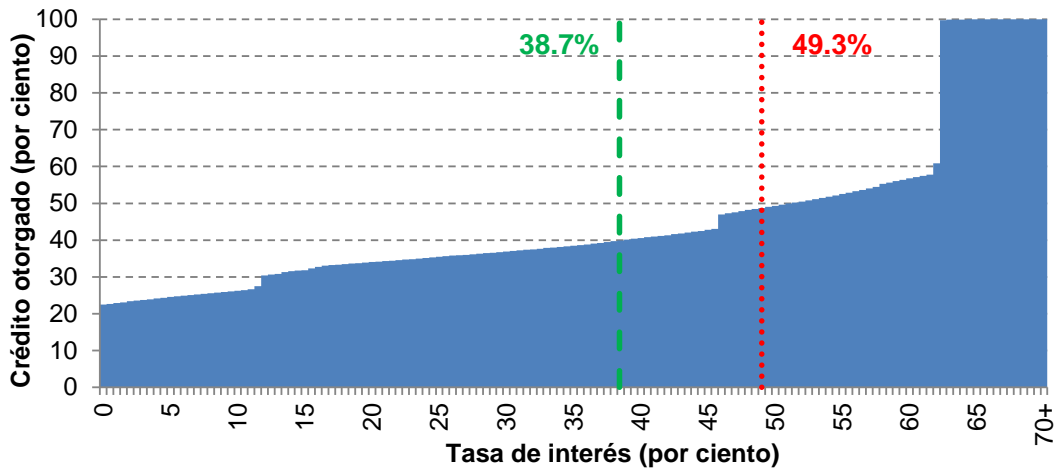
Cuadro 17 Estadísticas básicas de BNP Paribas (datos a abril de 2011)

Estadísticas básicas	Clientes no totaleros	Clientes totaleros y no totaleros
Número de tarjetas	39,093	54,095
Saldo de crédito otorgado (millones de pesos)	160	204
Tasa efectiva promedio ponderada	49.3%	38.7%
Tasa efectiva mediana	62.4%	51.6%

Gráfica 28 Distribución porcentual del saldo de crédito otorgado por tasa de interés efectiva



Gráfica 29 Distribución acumulada del saldo de crédito otorgado por tasa de interés efectiva



- - - Tasa efectiva promedio ponderada de clientes totaleros y no totaleros
. . . Tasa efectiva promedio ponderada de clientes no totaleros

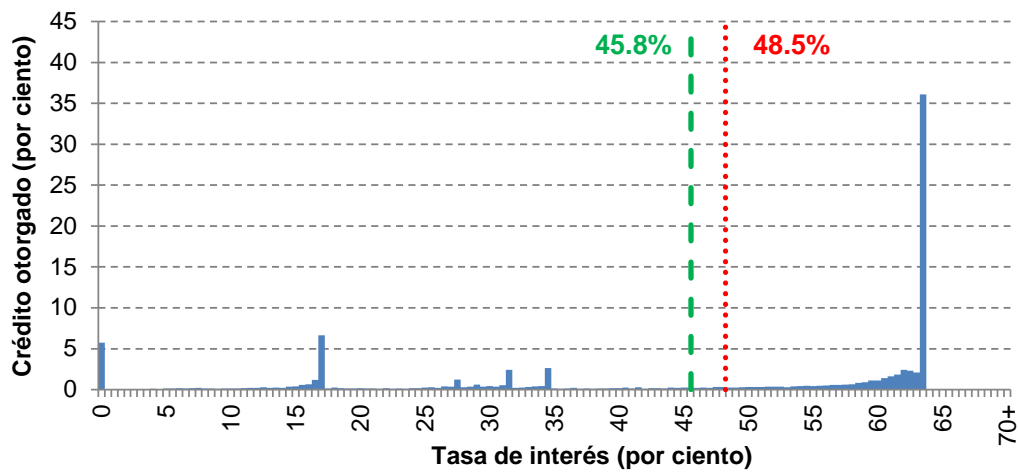
Fuente: Elaborado con datos proporcionados por las instituciones de crédito, cifras sujetas a revisión.

5.3.13. Banco Invex

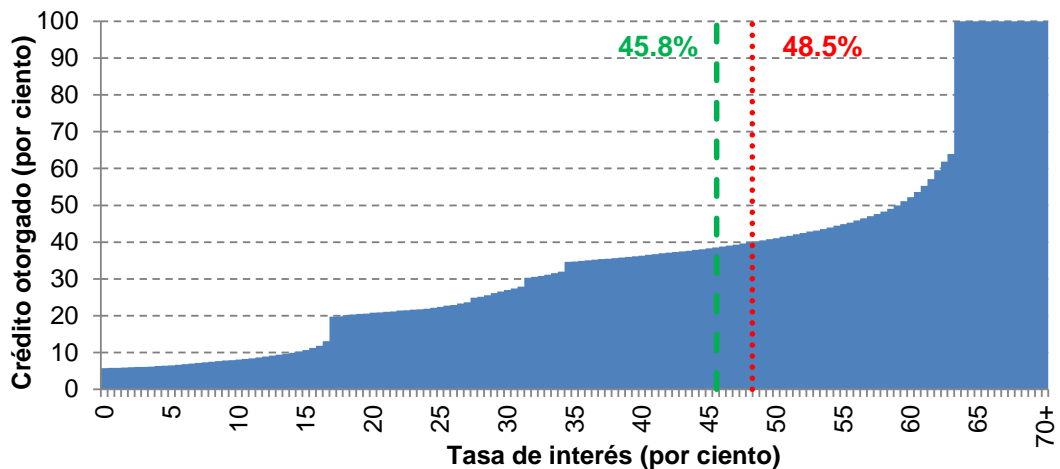
Cuadro 18 Estadísticas básicas de Banco Invex (datos a abril de 2011)

Estadísticas básicas	Cientes no totaleros	Cientes totaleros y no totaleros
Número de tarjetas	30,037	41,443
Saldo de crédito otorgado (millones de pesos)	306	324
Tasa efectiva promedio ponderada	48.5%	45.8%
Tasa efectiva mediana	60.7%	59.5%

Gráfica 30 Distribución porcentual del saldo de crédito otorgado por tasa de interés efectiva



Gráfica 31 Distribución acumulada del saldo de crédito otorgado por tasa de interés efectiva



- - - Tasa efectiva promedio ponderada de clientes totaleros y no totaleros
. . . Tasa efectiva promedio ponderada de clientes no totaleros

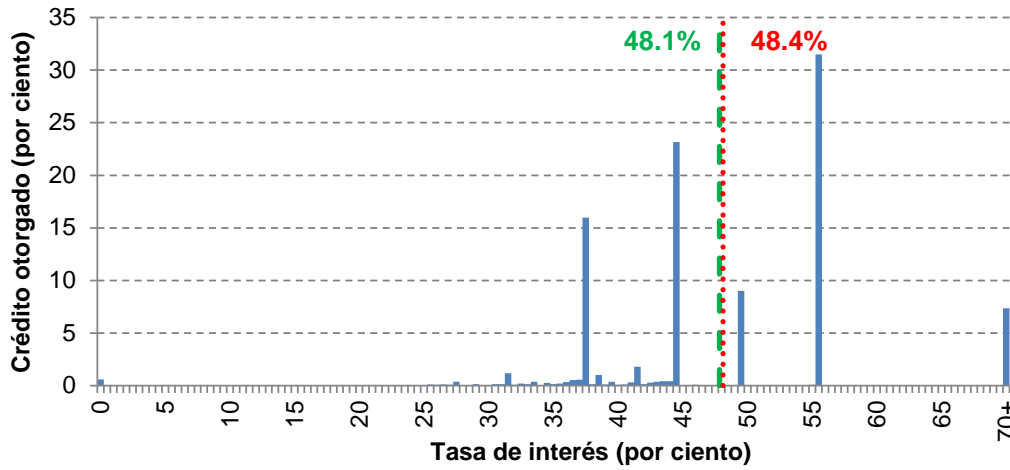
Fuente: Elaborado con datos proporcionados por las instituciones de crédito, cifras sujetas a revisión.

5.3.14. Globalcard

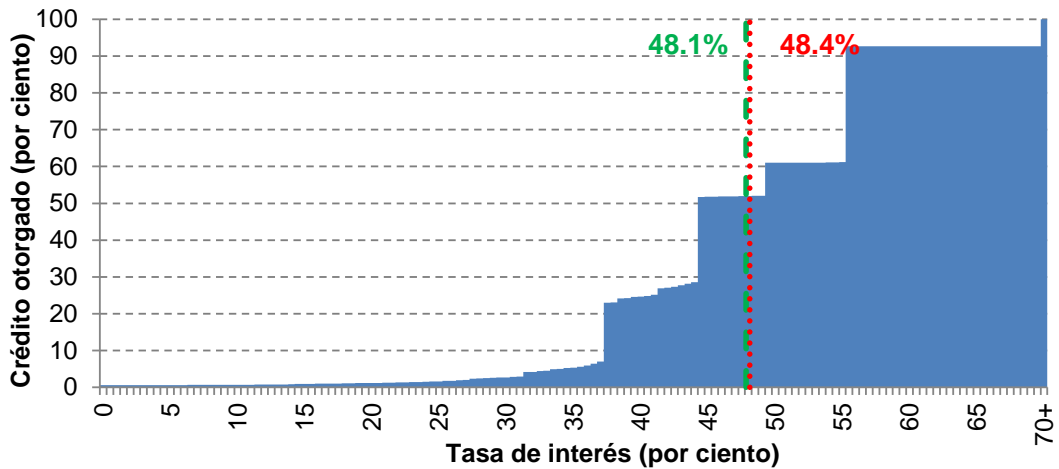
Cuadro 19 Estadísticas básicas de Globalcard (datos a abril de 2011)

Estadísticas básicas	Cientes no totaleros	Cientes totaleros y no totaleros
Número de tarjetas	26,931	38,627
Saldo de crédito otorgado (millones de pesos)	218	219
Tasa efectiva promedio ponderada	48.4%	48.1%
Tasa efectiva mediana	44.7%	44.7%

Gráfica 32 Distribución porcentual del saldo de crédito otorgado por tasa de interés efectiva



Gráfica 33 Distribución acumulada del saldo de crédito otorgado por tasa de interés efectiva



- - - Tasa efectiva promedio ponderada de clientes totaleros y no totaleros
. Tasa efectiva promedio ponderada de clientes no totaleros

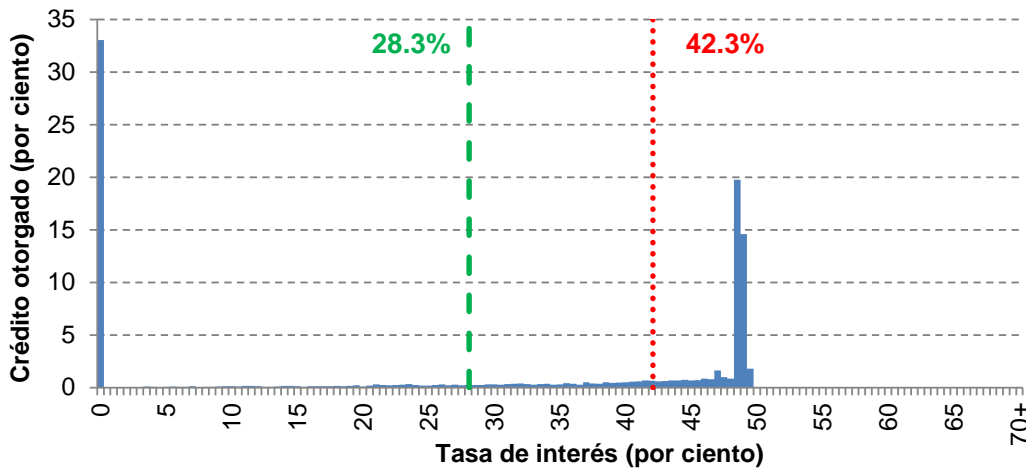
Fuente: Elaborado con datos proporcionados por las instituciones de crédito, cifras sujetas a revisión.

5.3.15. Servicios Financieros Soriana

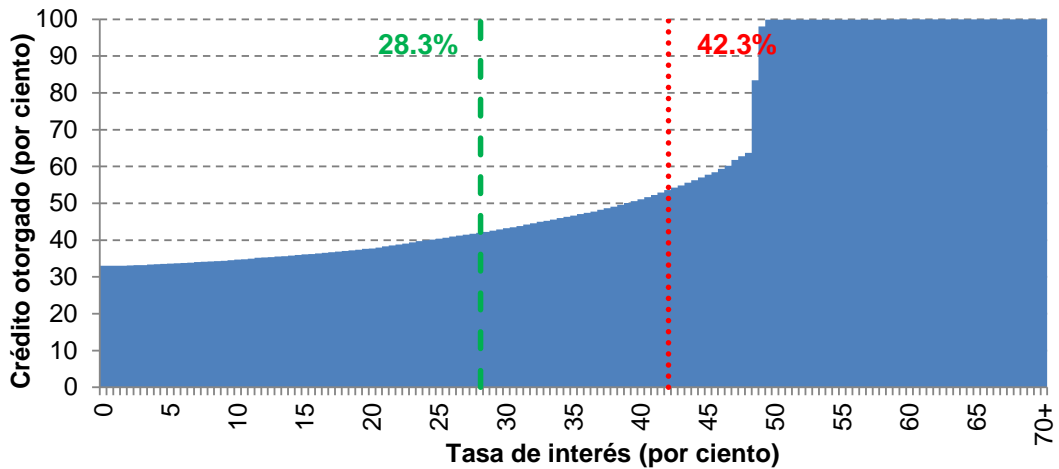
Cuadro 20 Estadísticas básicas de SF Soriana (datos a abril de 2011)

Estadísticas básicas	Clientes no totaleros	Clientes totaleros y no totaleros
Número de tarjetas	17,291	32,198
Saldo de crédito otorgado (millones de pesos)	194	289
Tasa efectiva promedio ponderada	42.3%	28.3%
Tasa efectiva mediana	48.9%	39.4%

Gráfica 34 Distribución porcentual del saldo de crédito otorgado por tasa de interés efectiva



Gráfica 35 Distribución acumulada del saldo de crédito otorgado por tasa de interés efectiva



- - - Tasa efectiva promedio ponderada de clientes totaleros y no totaleros
. . . Tasa efectiva promedio ponderada de clientes no totaleros

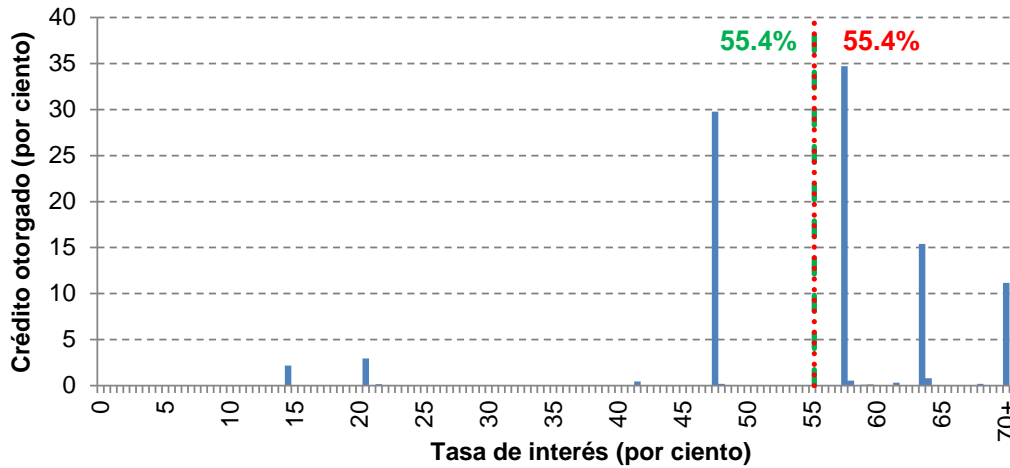
Fuente: Elaborado con datos proporcionados por las instituciones de crédito, cifras sujetas a revisión.

5.3.16. Banco Fácil

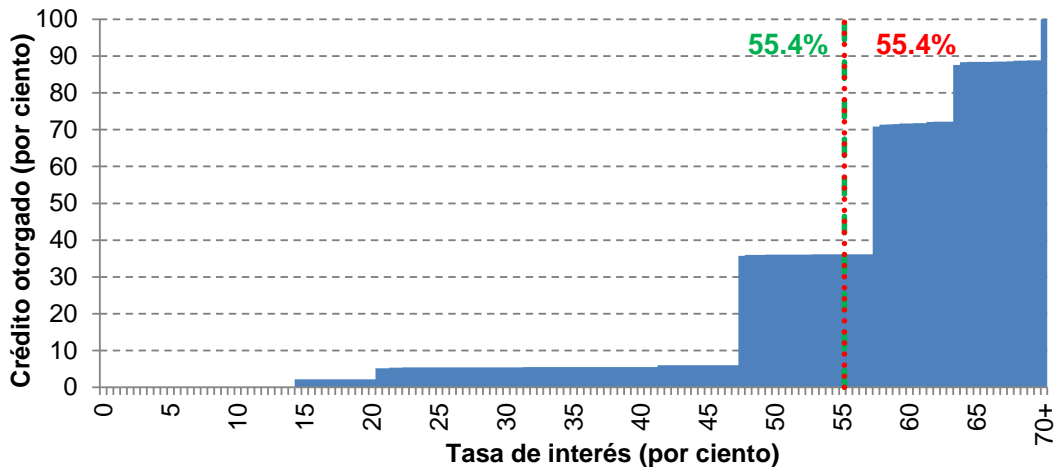
Cuadro 21 Estadísticas básicas de Banco Fácil (datos a abril de 2011)

Estadísticas básicas	Cientes no totaleros	Cientes totaleros y no totaleros
Número de tarjetas	18,713	25,866
Saldo de crédito otorgado (millones de pesos)	64	64
Tasa efectiva promedio ponderada	55.4%	55.4%
Tasa efectiva mediana	58.0%	58.0%

Gráfica 36 Distribución porcentual del saldo de crédito otorgado por tasa de interés efectiva



Gráfica 37 Distribución acumulada del saldo de crédito otorgado por tasa de interés efectiva



— Tasa efectiva promedio ponderada de clientes totaleros y no totaleros
- - - Tasa efectiva promedio ponderada de clientes no totaleros

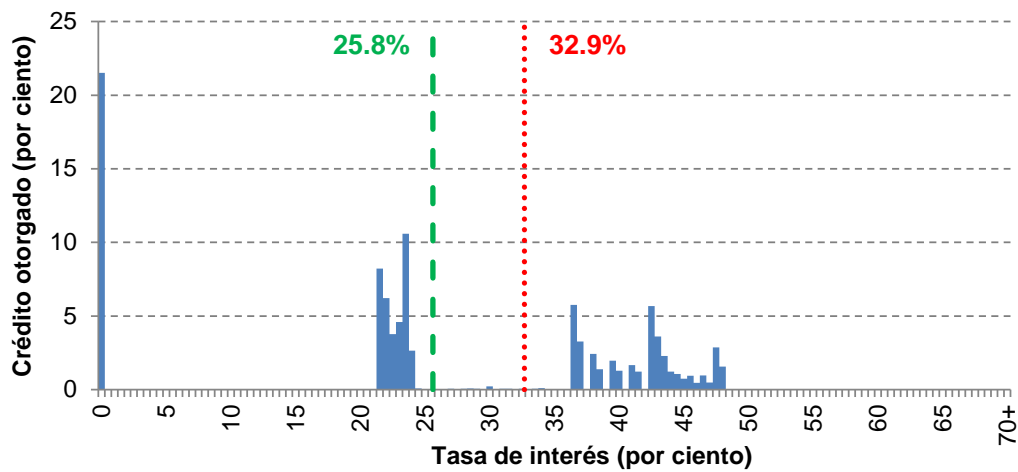
Fuente: Elaborado con datos proporcionados por las instituciones de crédito, cifras sujetas a revisión.

5.3.17. Banregio

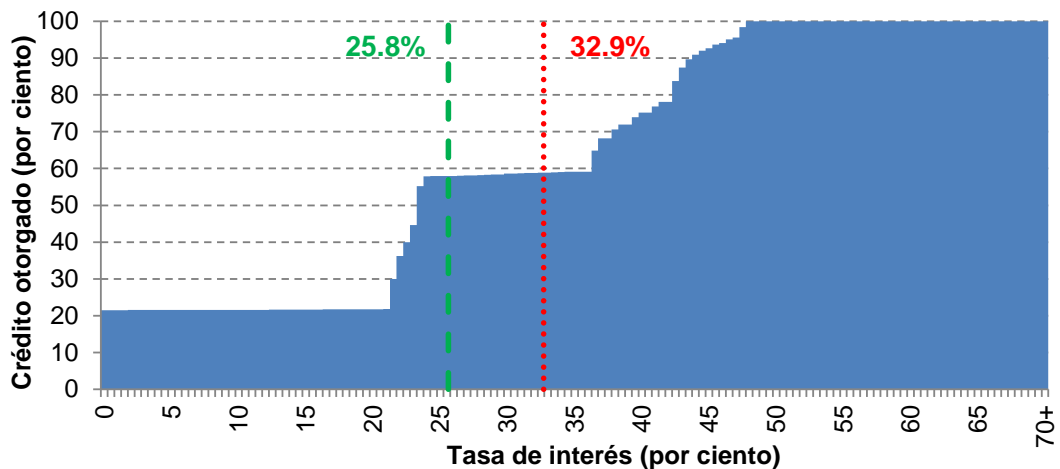
Cuadro 22 Estadísticas básicas de Banregio (datos a abril de 2011)

Estadísticas básicas	Clientes no totaleros	Clientes totaleros y no totaleros
Número de tarjetas	7,784	15,895
Saldo de crédito otorgado (millones de pesos)	133	170
Tasa efectiva promedio ponderada	32.9%	25.8%
Tasa efectiva mediana	37.0%	24.0%

Gráfica 38 Distribución porcentual del saldo de crédito otorgado por tasa de interés efectiva



Gráfica 39 Distribución acumulada del saldo de crédito otorgado por tasa de interés efectiva



- - - Tasa efectiva promedio ponderada de clientes totaleros y no totaleros
. Tasa efectiva promedio ponderada de clientes no totaleros

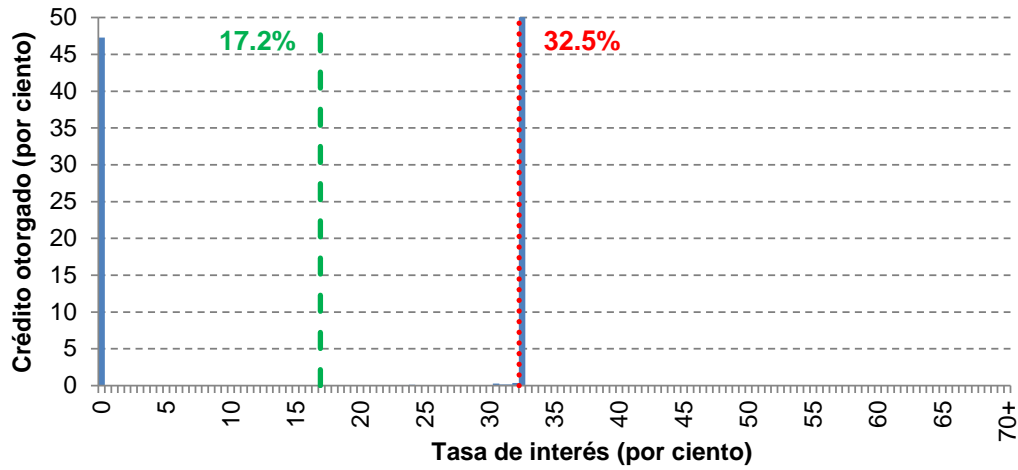
Fuente: Elaborado con datos proporcionados por las instituciones de crédito, cifras sujetas a revisión.

5.3.18. Banco del Bajío

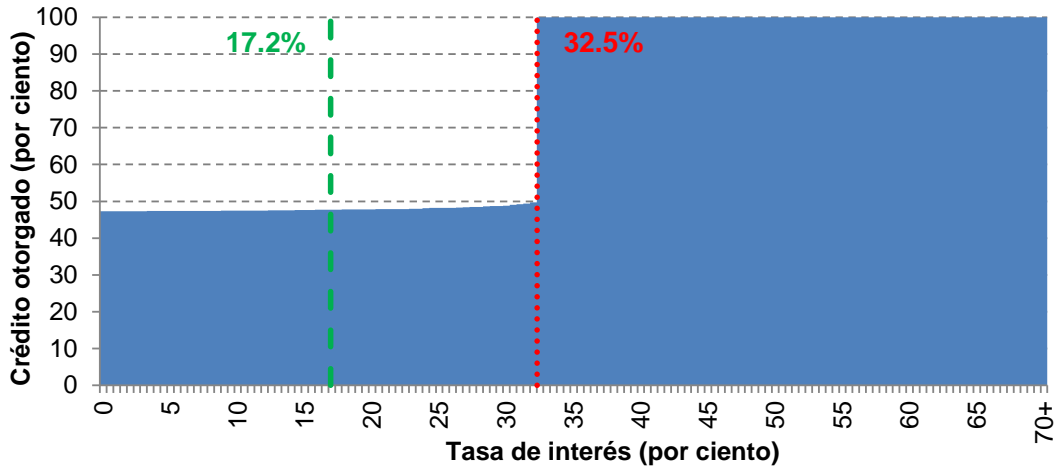
Cuadro 23 Estadísticas básicas de Banco del Bajío (datos a abril de 2011)

Estadísticas básicas	Clientes no totaleros	Clientes totaleros y no totaleros
Número de tarjetas	4,299	9,092
Saldo de crédito otorgado (millones de pesos)	46	87
Tasa efectiva promedio ponderada	32.5%	17.2%
Tasa efectiva mediana	32.9%	32.5%

Gráfica 40 Distribución porcentual del saldo de crédito otorgado por tasa de interés efectiva



Gráfica 41 Distribución acumulada del saldo de crédito otorgado por tasa de interés efectiva



- - - Tasa efectiva promedio ponderada de clientes totaleros y no totaleros
. Tasa efectiva promedio ponderada de clientes no totaleros

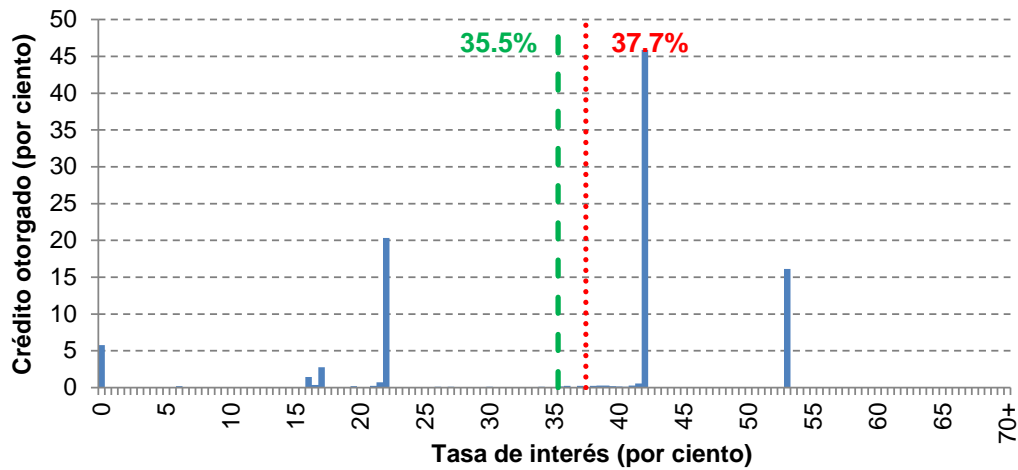
Fuente: Elaborado con datos proporcionados por las instituciones de crédito, cifras sujetas a revisión.

5.3.19. Banco Afirme

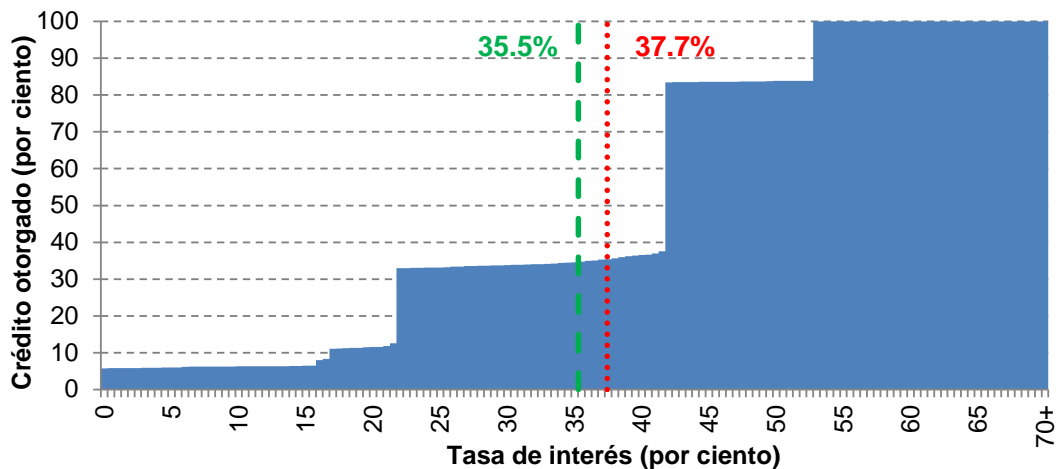
Cuadro 24 Estadísticas básicas de Banco Afirme (datos a abril de 2011)

Estadísticas básicas	Clientes no totaleros	Clientes totaleros y no totaleros
Número de tarjetas	3,650	8,044
Saldo de crédito otorgado (millones de pesos)	66	70
Tasa efectiva promedio ponderada	37.7%	35.5%
Tasa efectiva mediana	42.4%	42.4%

Gráfica 42 Distribución porcentual del saldo de crédito otorgado por tasa de interés efectiva



Gráfica 43 Distribución acumulada del saldo de crédito otorgado por tasa de interés efectiva



- - - Tasa efectiva promedio ponderada de clientes totaleros y no totaleros
. . . Tasa efectiva promedio ponderada de clientes no totaleros

Fuente: Elaborado con datos proporcionados por las instituciones de crédito, cifras sujetas a revisión.

6. Apéndice: Información metodológica.

Este reporte incluye información básica de tasas de interés efectivas, comisiones anuales, número de tarjetas de crédito y saldo de crédito otorgado a través de tarjetas.

El costo del crédito se mide a través de la tasa de interés efectiva (implícita) (TE_i) anual que cobra el intermediario al acreditado i . La TE_i , se obtiene de dividir los intereses cobrados en el mes (mi_i) entre el saldo promedio del crédito (S_i) a la fecha de corte del mes. El resultado se multiplica por un factor que resulta de dividir los 360 días del año entre el número de días efectivamente transcurridos (DET) en el mes correspondiente. Así, para el individuo i :

$$TE_i = \frac{mi_i}{S_i} * \frac{360}{DET}$$

Con la distribución del saldo de crédito otorgado para cada nivel de tasas, se generan indicadores estadísticos que permiten apreciar las tasas a las que, en promedio, cada institución otorga crédito. Estos indicadores son la tasa de interés promedio ponderada por el saldo y la tasa de interés mediana¹⁰. La Tasa de interés Efectiva Promedio Ponderada se obtiene de la siguiente manera:

Se define $\rho_i = \frac{S_i}{\sum_i S_i}$,

$$TE \text{ promedio ponderada} = \sum_i TE_i * \rho_i$$

Para obtener las TE correspondientes a las instituciones se siguen los criterios siguientes:

- (a) Se incluye solamente a los clientes que se encuentran al corriente en sus pagos, es decir, se excluye la cartera de los atrasados o morosos;
- (b) Se incorporan al cálculo las tarjetas de crédito de aceptación generalizada y no se incluyen a las que sólo pueden utilizarse en comercios específicos;
- (c) Se consideran solamente tarjetas otorgadas a personas físicas, excluyendo las tarjetas empresariales y las que se otorgan a funcionarios y empleados de la institución;
- (d) Se incluyen tarjetas que tengan un saldo positivo a tasa normal o promocional;
- (e) La TE se calcula distinguiendo entre el saldo otorgado con y sin promociones;

- (f) Se identifica la cartera correspondiente a los clientes “totaleros” y a los “no totaleros”.

Los indicadores estadísticos mencionados se obtienen tanto para los tarjetahabientes que acarrean una deuda a través del tiempo y que pagan intereses por no liquidar dicha deuda cada mes (conocidos como “no totaleros”¹¹), como para todos los usuarios de tarjeta de crédito, lo que incluye también a los clientes que cada mes pagan la deuda en su totalidad (conocidos como “totaleros”). En ambos casos el monto del crédito incorpora la cartera otorgada a tasas de interés promocionales, incluso a tasa cero.

Se muestra también el número de tarjetas¹² y el saldo de crédito otorgado¹³ concedido por cada intermediario.

Estos indicadores se presentan tanto para el conjunto de tarjetas de crédito (todo el sistema), como para cada intermediario. Existen instituciones con un número muy pequeño de clientes, sobre todo en sus productos nuevos, lo que se traduce en una carencia de masa crítica en la cartera generando así una elevada volatilidad en sus tasas y pueden conducir a comparaciones inadecuadas. Por ello, se decidió no incluirlas en este reporte hasta que representen alrededor del .05 por ciento del total de clientes y sus datos sean estables por un periodo de al menos dos bimestres¹⁴.

Adicionalmente, con el fin de que los usuarios de la información aprecien que los intermediarios otorgan crédito a diferentes tasas de interés, se presentan dos gráficas para cada institución que contienen las distribuciones de los montos de crédito otorgado a cada nivel de tasas.

Las gráficas contienen información de la cartera total, incluyendo a los clientes “totaleros” y “no totaleros”. Ambas gráficas presentan distribuciones relativas; en la primera gráfica, cada barra indica la fracción del saldo total de crédito que el intermediario otorga a esa tasa de interés en particular; por lo tanto, el área de la gráfica en su conjunto suma 100 por ciento. La segunda gráfica acumula el porcentaje del saldo de crédito otorgado a cada nivel de tasa de interés, al llegar a la tasa de interés más alta, el saldo de crédito otorgado alcanza un valor del 100 por ciento.

¹ Artículo 4 Bis 2: “Con el objeto de incrementar la competencia en el sistema financiero, el Banco de México publicará bimestralmente información e indicadores sobre el comportamiento de las tasas de interés y comisiones correspondientes a los diferentes segmentos del mercado, a fin de que los usuarios cuenten con información que les permita comparar el costo que cobran las instituciones de crédito, sociedades financieras de objeto limitado y sociedades financieras de objeto múltiple reguladas en los diferentes productos que ofrecen”.

² Las tarjetas que solamente se aceptan en comercios específicos no están incluidas en el reporte.

³ Se conoce como cliente “totalero” al que paga todo el saldo de crédito cada mes y como “no totalero” al que no lo hace así.

⁴ En la sección 4.2 se encuentra la metodología para la definición del producto más representativo de cada banco.

⁵ Para mayor información del Costo Anual Total (CAT) de las tarjetas ver la siguiente liga en la página de la Condusef: <http://portalif.condusef.gob.mx/tarjetas/index.php>.

⁶ Sólo se consideran tarjetas que se siguen ofreciendo al público y que no están sujetas a restricciones especiales para su contratación. Adicionalmente, algunos bancos otorgan promociones a través de las cuales no se cobra anualidad; estas no están incluidos en estas cifras.

⁷ Sólo se consideran tarjetas que se siguen ofreciendo al público y que no están sujetas a restricciones especiales para su contratación. Adicionalmente, algunos bancos otorgan promociones a través de las cuales no se cobra anualidad; estas no están incluidos en estas cifras.

⁸ En esta sección sólo se consideran productos que tengan al menos 0.1% del número de tarjetas en el segmento, que hayan reportado información al Banco de México durante al menos 6 meses y que sean considerados como “estables” o “maduros” por este Instituto Central. Esto con el fin de evitar la volatilidad excesiva de las tasas y CAT correspondientes.

⁹ Algunos productos de tarjeta imponen ciertas restricciones a los clientes potenciales, como ser miembro de algún grupo o consumir algún otro producto.

¹⁰ Es la tasa de interés que divide el saldo de crédito otorgado en dos segmentos del mismo monto.

¹¹ En este reporte se usan estas denominaciones porque se han vuelto de uso común en el medio bancario.

¹² El número de tarjetas reportado no coincide con los de “tarjetas emitidas” y “tarjetas utilizadas” que el Banco de México presenta en la liga <http://www.banxico.org.mx/sistemasdepago/estadisticas/SPdeBajoValor/SPdeBajoValor.html>, debido a que en este reporte se excluyen las tarjetas que registran atrasos en sus pagos, así como las adicionales.

¹³ Este concepto corresponde al monto promedio diario del crédito recibido incluyendo promociones a meses sin intereses.

¹⁴ En esta situación se encuentran los productos de Mifel.