

Indicadores básicos de tarjetas de crédito

Datos a febrero de 2010

Índice

1. Introducción.....	3
2. Cuadros resumen a febrero de 2010.....	6
3. Información básica del sistema	10
4. Información básica de los intermediarios de crédito.....	13
4.1. BBVA Bancomer.....	13
4.2. Banamex.....	14
4.3. Santander	15
4.4. HSBC.....	16
4.5. Banorte	17
4.6. BanCoppel.....	18
4.7. American Express.....	19
4.8. Banco Inbursa.....	20
4.9. Scotiabank.....	21
4.10. Ixe Banco.....	22
4.14. BNP Paribas (Cetelem)	23
4.12. Banco Invex.....	24
4.13. Banco Fácil	25
4.14. Globalcard	26
4.15. Banregio	27
4.16. Banco del Bajío.....	28
4.17. Banco Afirme	29
5. Apéndice: Información metodológica.	30

1. Introducción

El Banco de México publica bimestralmente indicadores básicos del mercado de tarjetas de crédito en México a partir de la información proporcionada por los intermediarios financieros que ofrecen este producto.

Este reporte tiene como objetivos facilitar a los consumidores la comparación entre los costos de las tarjetas ofrecidas por los diversos intermediarios, y proporcionar a los analistas indicadores básicos del mercado de tarjetas de crédito.

En el reporte se utiliza sólo la información que corresponde a tarjetas de crédito de aceptación generalizada¹ que se encuentran al corriente en sus pagos. El reporte se elaboró con los datos de febrero de 2010². En el apéndice se presenta la metodología seguida en su preparación.

Los resultados más relevantes para los **consumidores** son los siguientes³:

Para los clientes que usan su línea de crédito y no cubren la totalidad de su adeudo en el mes (denominados “no totaleros”)	Para todos los clientes, incluyendo “totaleros” (que son los que cubren su adeudo en el mes) y “no totaleros”
La tasa de interés efectiva promedio ponderada para todas las instituciones se redujo de 32.3 por ciento en diciembre de 2009 a 31.7 por ciento en febrero de 2010.	El saldo del crédito otorgado mediante promociones de compras a plazo sin intereses, se incrementó de 10.4 por ciento en diciembre a 12.3 por ciento en febrero.
Las instituciones que reportaron menores tasas efectivas promedio ponderada fueron BBVA Bancomer (24.3 por ciento) e Ixe Banco (25.9 por ciento).	Banamex, BBVA Bancomer y BNP Paribas son los intermediarios que otorgaron más promociones de compras a plazo sin intereses.
BBVA Bancomer, Ixe Banco y Banco Inbursa prestaron más de la mitad de su cartera a tasas menores a 25 por ciento.	Entre las instituciones que han emitido más de 100 mil tarjetas clásicas y similares, Scotiabank, Banamex y BBVA Bancomer aumentaron su comisión por anualidad entre diciembre de 2009 y febrero de 2010.

¹ Las tarjetas que solamente se aceptan en comercios específicos no están incluidas en el reporte.

² El reporte se publica cada dos meses con información del segundo mes de cada bimestre exclusivamente y contiene datos de los meses de febrero, abril, junio, agosto, octubre y diciembre de cada año.

³ Para mayor información del Costo Anual Total (CAT) de las tarjetas ver la siguiente liga en la Condusef: <http://portalif.condusef.gob.mx/tarjetas/index.php>

Otros puntos destacados en febrero de 2010 son los siguientes:

- Aunque la tasa efectiva promedio ponderada para los clientes “no totaleros” disminuyó en febrero de 2010, si se considera un horizonte de tiempo más largo, las tasas han permanecido relativamente estables desde la primera emisión de este reporte en junio de 2009⁴; cabe mencionar que este comportamiento no es uniforme en todos los intermediarios (cuadro 4).
- La tasa efectiva mediana para los clientes “no totaleros”, que indica que la mitad de la cartera se otorgó a tasas de interés efectivas iguales o inferiores a ésta, resultó de 32.5 por ciento, 40 puntos base menor a la de diciembre pasado (cuadro 1).
- Las tarjetas de crédito de BanCoppel, BNP Paribas y Banco Fácil volvieron a presentar las tasas efectivas promedio ponderadas más altas para los clientes “no totaleros”, pero su cartera sólo representa 1.2 por ciento del total (cuadro 1).
- En el caso de la cartera total, incluyendo “totaleros” y “no totaleros”, la tasa efectiva promedio ponderada disminuyó en febrero de 2010 en 90 puntos base y la tasa efectiva mediana en 150 puntos base, ambas respecto de las correspondientes a diciembre pasado (cuadro 1).
- Dicha reducción se explica, entre otras cosas, por el aumento en la cartera otorgada a través de promociones que permiten pagar el crédito en un número determinado de meses sin que se generen intereses (cuadro 9).
- Se registró un cambio en la distribución de la comisión por anualidad entre diciembre de 2009 y febrero de 2010: mientras en diciembre 40% de la distribución se concentró en una anualidad de 440 pesos, para febrero ese porcentaje se redistribuyó en otros niveles de comisión (gráfica 3).
- La comisión por anualidad exclusivamente de las tarjetas denominadas “clásicas”, se elevó en 4.8% en términos nominales, en promedio ponderado para toda la industria⁵ entre diciembre de 2009 y febrero de 2010 (cuadro 11). Este aumento se vincula con la revisión de esta comisión que realizaron ciertas instituciones; algunas de ellas no habían revisado esta comisión en varios años.

⁴ Los cambios en las tasas de interés promedio ponderado efectivas y las tasas efectivas medianas pueden obedecer tanto a variaciones en las tasas nominales como a modificaciones en la composición de la cartera de crédito.

⁵ Se ponderó la anualidad reportada para cada producto de tarjeta tipo “clásica”, por la fracción de tarjetas que representa en el total de productos de ese tipo.

- Durante febrero, el número total de tarjetas de uso generalizado así como la cartera de crédito continuaron con la tendencia descendente que habían registrado en los reportes anteriores. El número de tarjetas totales se redujo en 0.8 por ciento, mientras que el monto del saldo de crédito otorgado cayó, en términos nominales, 5.5 por ciento respecto de lo registrado en diciembre de 2009.

La información que se utiliza en este reporte la proporcionan los intermediarios financieros regulados⁶. Cuando éstos efectúen revisiones y cambios a los datos originalmente reportados el Banco de México llevará a cabo las modificaciones correspondientes, aún en el caso de reportes pasados⁷. Por ello la información reportada aquí tiene carácter provisional.

⁶ La exactitud de la información reportada es responsabilidad de los intermediarios.

⁷ BNP Paribas (Cetelem) ha modificado la información de periodos anteriores; como resultado de lo anterior, los datos correspondientes a esta institución incluidos en reportes previos se encuentran en proceso de revisión.

2. Cuadros resumen a febrero de 2010

Cuadro 1 Información básica para clientes no totaleros

	Número de tarjetas		Saldo de crédito otorgado (millones de pesos)		Tasa efectiva promedio ponderada (%)		Tasa efectiva mediana (%)	
	Dic-09	Feb-10	Dic-09	Feb-10	Dic-09	Feb-10	Dic-09	Feb-10
Sistema	8,456,318	8,184,529	149,011	138,620	32.3	31.7	32.9	32.5
BBVA Bancomer	2,839,640	2,767,297	48,250	44,459	26.6	24.3	25.0	21.7
Banamex	1,841,143	1,766,836	40,694	38,172	34.8	34.8	39.9	39.7
Santander	1,335,944	1,240,501	23,903	21,613	32.9	32.8	33.9	33.9
HSBC	580,351	562,378	13,373	12,565	38.2	39.0	39.5	40.0
Banorte	471,183	458,965	8,311	8,020	33.6	34.5	34.0	35.6
BanCoppel	399,936	439,293	1,173	1,193	67.0	65.0	67.0	65.0
American Express	294,933	282,439	5,993	5,618	34.1	35.0	27.0	35.8
Banco Inbursa	236,313	227,346	1,690	1,606	29.8	29.6	24.0	24.0
Scotiabank	176,196	170,295	2,866	2,785	32.3	32.8	30.9	32.8
Ixe Banco	63,951	67,524	1,276	1,198	26.2	25.9	22.8	24.5
BNP Paribas (Cetelem)	64,495	61,313	377	336	61.4	58.4	65.0	62.8
Banco Invex	63,099	57,867	456	457	53.3	51.6	65.8	63.6
Banco Fácil	41,259	37,248	155	136	55.9	56.1	58.0	58.0
Globalcard	34,521	31,725	280	247	47.1	47.1	45.9	44.4
Banregio	5,873	6,195	105	111	35.6	35.4	38.5	38.5
Banco del Bajío	4,033	4,026	48	48	34.2	33.2	33.8	32.6
Banco Afirme	3,448	3,281	63	58	31.9	37.6	33.9	39.6

Cuadro 2 Información básica para clientes totaleros y no totaleros

	Número de tarjetas		Saldo de crédito otorgado (millones de pesos)		Tasa efectiva promedio ponderada (%)		Tasa efectiva mediana (%)	
	Dic-09	Feb-10	Dic-09	Feb-10	Dic-09	Feb-10	Dic-09	Feb-10
Sistema	11,953,094	11,861,967	169,368	159,984	28.4	27.5	29.5	28.0
BBVA Bancomer	3,333,985	3,355,540	50,648	47,416	25.4	22.8	24.0	21.3
Banamex	3,046,520	3,031,763	53,405	51,261	26.5	25.9	31.1	29.5
Santander	2,028,846	1,962,934	24,588	22,369	32.0	31.7	33.7	33.5
HSBC	960,666	950,188	15,016	14,122	34.1	34.7	36.7	37.0
Banorte	705,932	697,301	9,621	9,408	29.0	29.4	30.6	31.3
BanCoppel	465,267	495,332	1,258	1,260	62.5	61.5	67.0	65.0
American Express	436,178	421,854	7,002	6,561	29.2	30.0	27.0	35.8
Banco Inbursa	309,117	297,115	1,910	1,810	26.3	26.3	24.0	24.0
Scotiabank	289,354	284,265	2,944	2,879	31.4	31.7	30.9	31.8
Ixe Banco	89,974	93,774	1,411	1,407	23.7	22.1	20.0	20.2
BNP Paribas (Cetelem)	114,134	112,046	401	377	57.7	52.1	65.0	62.8
Banco Invex	66,693	61,791	468	471	51.9	50.0	65.8	63.6
Banco Fácil	44,968	39,101	156	136	55.6	55.9	58.0	58.0
Globalcard	39,047	36,355	281	248	47.0	46.8	45.9	44.4
Banregio	8,543	9,000	127	134	29.3	29.3	37.0	37.0
Banco del Bajío	7,931	7,841	66	65	24.8	24.5	32.9	31.8
Banco Afirme	5,939	5,767	65	61	30.8	35.8	33.9	39.6

Nota: Los bancos están ordenados respecto al número de tarjetas de los clientes no totaleros en febrero de 2010.
Fuente: Elaborado con datos proporcionados por las instituciones de crédito, cifras sujetas a revisión.

Cuadro 3 Saldo de crédito otorgado a tasas efectivas menores o iguales a 25 por ciento (datos a febrero de 2010)

	Saldo de crédito otorgado a clientes no totaleros (%)	Saldo de crédito otorgado a clientes totaleros y no totaleros (%)
Sistema	36.7	45.1
BBVA Bancomer	62.4	64.7
Banamex	25.5	44.5
Santander	31.9	34.2
HSBC	11.7	21.5
Banorte	24.9	36.0
BanCoppel	0.0	5.3
American Express	15.2	27.4
Banco Inbursa	51.3	56.8
Scotiabank	22.5	25.0
Ixe Banco	50.8	58.1
BNP Paribas (Cetelem)	3.3	13.7
Banco Invex	10.3	12.9
Banco Fácil	3.8	4.1
Globalcard	0.8	1.2
Banregio	34.0	45.4
Banco del Bajío	8.3	32.4
Banco Afirme	7.3	11.7

Nota: Los bancos están ordenados respecto al número de tarjetas de los clientes no totaleros.
Fuente: Elaborado con datos proporcionados por las instituciones de crédito, cifras sujetas a revisión.

Cuadro 4 Evolución de la tasa efectiva promedio ponderada de los clientes no totaleros

	Tasa efectiva promedio ponderada (%)				
	Jun-09	Ago-09	Oct-09	Dic-09	Feb-10
Sistema	31.9	32.0	32.3	32.3	31.7
BBVA Bancomer	27.8	27.9	27.8	26.6	24.3
Banamex	33.6	33.7	33.4	34.8	34.8
Santander	32.9	33.1	33.3	32.9	32.8
HSBC	35.5	35.5	37.0	38.2	39.0
Banorte	32.9	33.1	35.0	33.6	34.5
BanCoppel	67.0	67.0	67.0	67.0	65.0
American Express	31.6	32.6	33.7	34.1	35.0
Banco Inbursa	29.8	29.9	29.6	29.8	29.6
Scotiabank	28.4	28.3	30.7	32.3	32.8
Ixe Banco	26.3	25.3	26.0	26.2	25.9
BNP Paribas (Cetelem)	54.6	54.1	63.3	61.4	58.4
Banco Invex	50.9	51.6	53.8	53.3	51.6
Banco Fácil	55.7	55.7	56.0	55.9	56.1
Globalcard	43.7	44.0	46.3	47.1	47.1
Banregio	36.3	36.0	35.7	35.6	35.4
Banco del Bajío	32.9	32.3	34.0	34.2	33.2
Banco Afirme	27.9	30.6	31.8	31.9	37.6

Cuadro 5 Evolución de la tasa efectiva promedio ponderada de los clientes totaleros y no totaleros

	Tasa efectiva promedio ponderada (%)				
	Jun-09	Ago-09	Oct-09	Dic-09	Feb-10
Sistema	28.8	28.7	28.8	28.4	27.5
BBVA Bancomer	26.6	26.6	26.4	25.4	22.8
Banamex	27.0	27.1	26.3	26.5	25.9
Santander	31.9	32.0	32.5	32.0	31.7
HSBC	32.4	32.1	33.5	34.1	34.7
Banorte	29.4	29.1	30.9	29.0	29.4
BanCoppel	67.0	67.0	64.1	62.5	61.5
American Express	28.0	28.4	29.5	29.2	30.0
Banco Inbursa	26.9	26.6	26.5	26.3	26.3
Scotiabank	27.5	27.5	29.9	31.4	31.7
Ixe Banco	22.6	23.3	23.6	23.7	22.1
BNP Paribas (Cetelem)	51.4	51.0	59.9	57.7	52.1
Banco Invex	50.2	50.7	52.6	51.9	50.0
Banco Fácil	54.5	54.8	55.4	55.6	55.9
Globalcard	43.6	44.0	46.2	47.0	46.8
Banregio	31.0	29.6	30.1	29.3	29.3
Banco del Bajío	25.5	24.3	26.0	24.8	24.5
Banco Afirme	26.4	29.2	30.6	30.8	35.8

Nota: Los bancos están ordenados respecto al número de tarjetas de los clientes no totaleros en febrero de 2010.
Fuente: Elaborado con datos proporcionados por las instituciones de crédito, cifras sujetas a revisión.

Cuadro 6 Evolución de la tasa efectiva mediana de los clientes no totaleros

	Tasa efectiva mediana (%)				
	Jun-09	Ago-09	Oct-09	Dic-09	Feb-10
Sistema	32.8	32.4	32.9	32.9	32.5
BBVA Bancomer	25.4	26.4	25.8	25.0	21.7
Banamex	39.1	38.5	38.5	39.9	39.7
Santander	33.7	33.9	33.9	33.9	33.9
HSBC	36.5	35.8	38.2	39.5	40.0
Banorte	31.2	31.7	34.9	34.0	35.6
BanCoppel	67.0	67.0	67.0	67.0	65.0
American Express	26.1	26.1	27.0	27.0	35.8
Banco Inbursa	28.1	30.5	24.0	24.0	24.0
Scotiabank	28.6	28.0	30.8	30.9	32.8
Ixe Banco	24.0	22.4	21.8	22.8	24.5
BNP Paribas (Cetelem)	58.1	53.2	65.0	65.0	62.8
Banco Invex	63.6	63.6	65.8	65.8	63.6
Banco Fácil	58.0	58.0	58.0	58.0	58.0
Globalcard	41.4	40.6	41.9	45.9	44.4
Banregio	38.5	38.5	38.5	38.5	38.5
Banco del Bajío	32.6	32.5	33.7	33.8	32.6
Banco Afirme	29.4	32.8	33.9	33.9	39.6

Cuadro 7 Evolución de la tasa efectiva mediana de los clientes totaleros y no totaleros

	Tasa efectiva mediana (%)				
	Jun-09	Ago-09	Oct-09	Dic-09	Feb-10
Sistema	30.1	30.0	30.0	29.5	28.0
BBVA Bancomer	24.7	25.2	25.0	24.0	21.3
Banamex	33.3	31.8	31.1	31.1	29.5
Santander	33.7	33.9	33.9	33.7	33.5
HSBC	35.8	35.6	35.8	36.7	37.0
Banorte	28.5	28.7	31.4	30.6	31.3
BanCoppel	67.0	67.0	67.0	67.0	65.0
American Express	24.9	26.1	27.0	27.0	35.8
Banco Inbursa	24.0	24.0	24.0	24.0	24.0
Scotiabank	28.5	28.0	30.5	30.9	31.8
Ixe Banco	19.7	19.3	19.6	20.0	20.2
BNP Paribas (Cetelem)	53.2	53.2	65.0	65.0	62.8
Banco Invex	63.6	63.6	65.8	65.8	63.6
Banco Fácil	57.9	58.0	58.0	58.0	58.0
Globalcard	41.4	40.6	41.9	45.9	44.4
Banregio	37.0	37.0	37.0	37.0	37.0
Banco del Bajío	31.9	31.7	33.1	32.9	31.8
Banco Afirme	29.4	32.8	33.9	33.9	39.6

Nota: Los bancos están ordenados respecto al número de tarjetas de los clientes no totaleros en febrero de 2010.
Fuente: Elaborado con datos proporcionados por las instituciones de crédito, cifras sujetas a revisión.

Cuadro 8 Evolución de la fracción del saldo del crédito de los clientes no totaleros otorgado a través de promociones a meses sin intereses

Sistema	Fracción del saldo del crédito otorgado con promociones a meses sin intereses (%)				
	Jun-09	Ago-09	Oct-09	Dic-09	Feb-10
Sistema	4.5	4.6	4.7	4.9	5.6
BBVA Bancomer	4.8	5.1	5.0	4.9	5.9
Banamex	8.0	7.9	8.4	8.6	9.7
Santander	2.4	2.4	2.1	2.4	2.6
HSBC	2.9	2.9	3.0	3.1	3.5
Banorte	2.5	2.6	2.7	2.9	3.9
BanCoppel	0.0	0.0	0.0	0.0	0.0
American Express	n.d.	n.d.	n.d.	n.d.	n.d.
Banco Inbursa	1.1	1.1	1.1	1.1	1.5
Scotiabank	2.4	2.2	2.1	1.9	2.1
Ixe Banco	0.3	0.8	1.0	1.0	1.3
BNP Paribas (Cetelem)	2.0	2.5	2.6	4.2	5.8
Banco Invex	1.3	1.7	2.4	3.1	3.8
Banco Fácil	1.9	1.6	0.9	0.6	0.3
Globalcard	0.6	0.5	0.5	0.4	0.6
Banregio	0.0	0.0	0.0	0.0	0.0
Banco del Bajío	0.0	2.4	1.8	1.3	2.0
Banco Afirme	3.0	2.7	2.3	2.1	2.2

Cuadro 9 Evolución de la fracción del saldo del crédito de los clientes totaleros y no totaleros otorgado a través de promociones a meses sin intereses

Sistema	Fracción del saldo del crédito otorgado con promociones a meses sin intereses (%)				
	Jun-09	Ago-09	Oct-09	Dic-09	Feb-10
Sistema	9.3	9.6	9.8	10.4	12.3
BBVA Bancomer	8.7	9.4	9.4	9.2	11.5
Banamex	16.3	16.3	17.1	18.3	20.9
Santander	5.4	5.6	4.5	5.1	5.9
HSBC	5.2	5.1	5.4	5.7	6.5
Banorte	5.0	5.3	5.3	5.8	8.0
BanCoppel	0.0	0.0	0.0	0.0	0.0
American Express	2.3	2.3	2.3	2.4	2.5
Banco Inbursa	2.0	1.8	1.7	1.8	2.4
Scotiabank	5.5	5.1	4.7	4.4	5.3
Ixe Banco	0.6	1.4	1.8	1.6	2.4
BNP Paribas (Cetelem)	7.7	8.0	7.7	10.0	16.0
Banco Invex	2.6	3.5	4.5	5.7	6.7
Banco Fácil	3.9	3.1	1.9	1.1	0.6
Globalcard	0.7	0.7	0.7	0.6	0.9
Banregio	0.0	0.0	0.0	0.0	0.0
Banco del Bajío	0.0	2.8	2.1	1.7	2.7
Banco Afirme	8.0	7.2	5.8	5.3	6.8

Notas: n.d.: Información no disponible.

Los bancos están ordenados respecto al número de tarjetas de los clientes no totaleros en febrero de 2010.

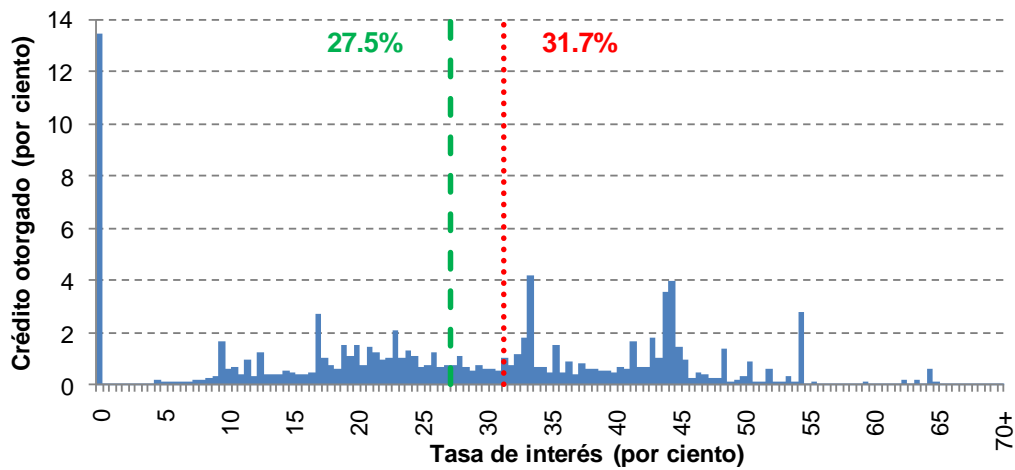
Fuente: Elaborado con datos proporcionados por las instituciones de crédito, cifras sujetas a revisión.

3. Información básica del sistema

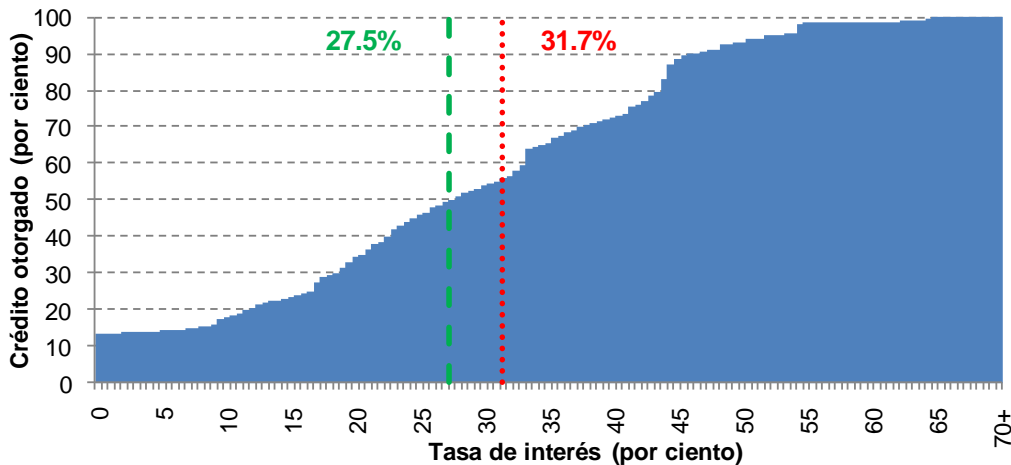
Cuadro 10 Estadísticas básicas del sistema (datos a febrero de 2010)

Estadísticas básicas	Clientes no totaleros	Clientes totaleros y no totaleros
Número de tarjetas	8,184,529	11,861,967
Saldo de crédito otorgado (millones de pesos)	138,620	159,984
Tasa efectiva promedio ponderada	31.7%	27.5%
Tasa efectiva mediana	32.5%	28.0%

Gráfica 1 Distribución porcentual del saldo de crédito otorgado por tasa de interés efectiva



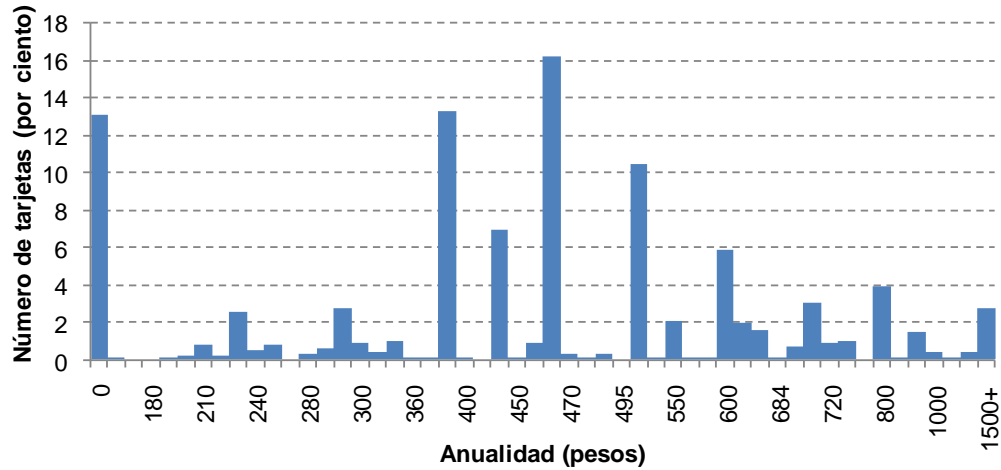
Gráfica 2 Distribución acumulada del saldo de crédito otorgado por tasa de interés efectiva



- - - Tasa efectiva promedio ponderada de clientes totaleros y no totaleros
. Tasa efectiva promedio ponderada de clientes no totaleros

Fuente: Elaborado con datos proporcionados por las instituciones de crédito, cifras sujetas a revisión.

Gráfica 3 Distribución porcentual de la comisión anual de la totalidad de las tarjetas de crédito (Datos a febrero de 2010)



Fuente: Elaborado con datos proporcionados por las instituciones de crédito, cifras sujetas a revisión.

Cuadro 11 Anualidad de las tarjetas denominadas “clásicas”, ponderada por el número de tarjetas “clásicas”, incluyendo totaleros y no totaleros

Sistema	Número de tarjetas (miles)		Anualidad ponderada nominal (pesos)		Límite de crédito promedio (pesos)		Tasa efectiva promedio ponderada (%)	
	Dic-09	Feb-10	Dic-09	Feb-10	Dic-09	Feb-10	Dic-09	Feb-10
Sistema	8,523	8,430	355	376	27,287	27,033	29.3	28.3
BBVA Bancomer	2,788	2,781	389	403	22,334	21,196	27.2	24.4
Banamex	1,971	1,956	371	436	43,154	43,858	27.2	26.7
Santander	1,300	1,262	399	398	30,065	30,143	29.6	29.4
HSBC	629	620	439	439	30,946	30,655	36.5	37.4
Banorte	527	520	391	394	24,159	24,305	29.5	29.9
BanCoppel	465	495	0	0	4,855	4,672	62.5	61.5
Banco Inbursa	264	253	9	9	6,994	7,036	30.3	30.2
Scotiabank	174	171	361	458	24,572	25,111	32.0	32.6
BNP Paribas (Cetelem)	114	112	245	245	8,581	8,466	57.7	52.1
American Express	117	111	459	459	24,304	24,241	38.3	37.3
Banco Invex	66	50	324	324	12,316	11,552	53.5	51.3
Banco Fácil	45	39	280	280	4,995	5,112	55.6	55.9
Globalcard	34	32	587	619	9,337	9,343	52.0	51.4
Ixe Banco	14	15	400	400	7,502	7,333	39.8	37.3
Banco del Bajío	8	8	350	350	22,432	22,313	24.8	24.5
Banregio	3	3	0	0	19,781	18,358	40.0	40.1
Banco Afirme	2	2	200	350	14,517	14,619	27.8	34.4

Notas: *La anualidad aquí presentada se basa en el monto de dicha comisión reportada por las instituciones de crédito a Banco de México. No toma en cuenta promociones tales como que no se cobre la primera anualidad a una tarjeta nueva o que si el consumidor tiene más de una tarjeta con un mismo emisor se le cobre una sola comisión. El ponderador de la comisión es la fracción del número de tarjetas clásicas totales que representa el producto en cuestión. El cuadro incluye las tarjetas de totaleros y no totaleros que están al corriente en sus pagos.

Fuente: Elaborado con datos proporcionados por las instituciones de crédito, cifras sujetas a revisión.

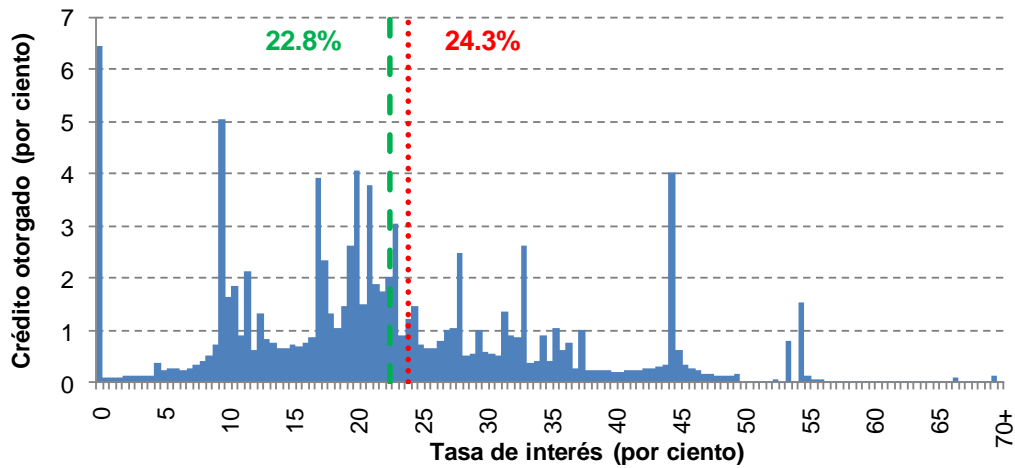
4. Información básica de los intermediarios de crédito

4.1. BBVA Bancomer

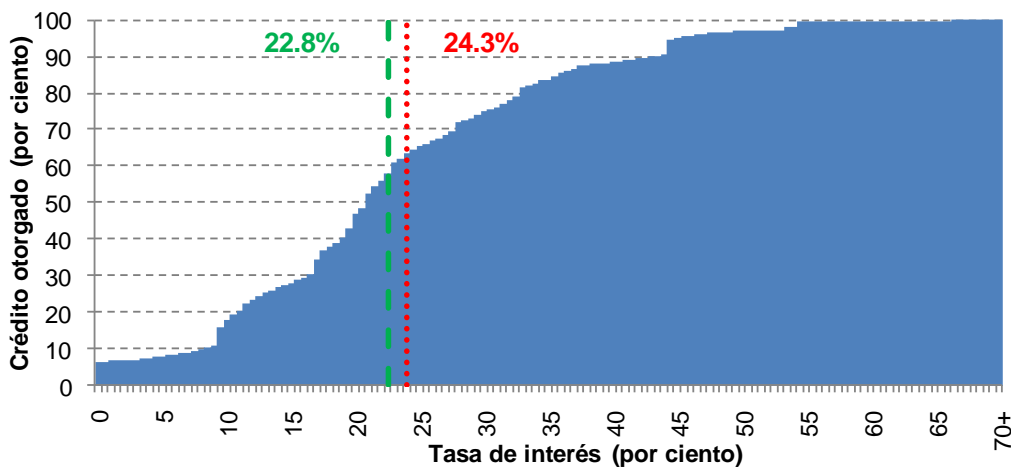
Cuadro 12 Estadísticas básicas de BBVA Bancomer (datos a febrero de 2010)

Estadísticas básicas	Clientes no totaleros	Clientes totaleros y no totaleros
Número de tarjetas	2,767,297	3,355,540
Saldo de crédito otorgado (millones de pesos)	44,459	47,416
Tasa efectiva promedio ponderada	24.3%	22.8%
Tasa efectiva mediana	21.7%	21.3%

Gráfica 4 Distribución porcentual del saldo de crédito otorgado por tasa de interés efectiva



Gráfica 5 Distribución acumulada del saldo de crédito otorgado por tasa de interés efectiva



- - - Tasa efectiva promedio ponderada de clientes totaleros y no totaleros
. Tasa efectiva promedio ponderada de clientes no totaleros

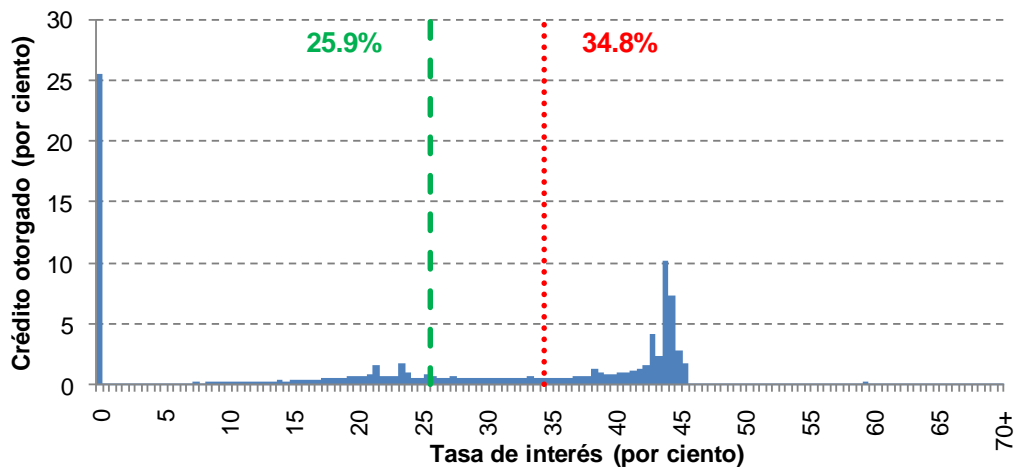
Fuente: Elaborado con datos proporcionados por las instituciones de crédito, cifras sujetas a revisión.

4.2. Banamex

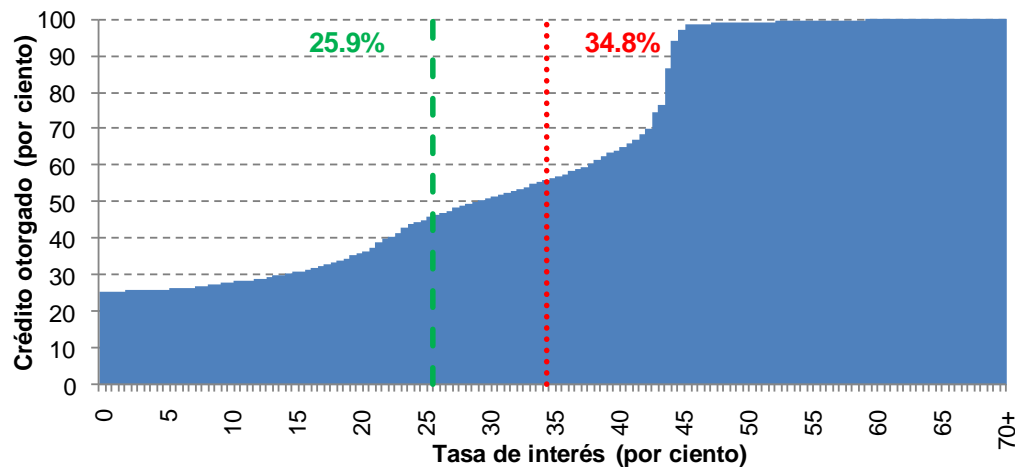
Cuadro 13 Estadísticas básicas de Banamex (datos a febrero de 2010)

Estadísticas básicas	Clientes no totaleros	Clientes totaleros y no totaleros
Número de tarjetas	1,766,836	3,031,763
Saldo de crédito otorgado (millones de pesos)	38,172	51,261
Tasa efectiva promedio ponderada	34.8%	25.9%
Tasa efectiva mediana	39.7%	29.5%

Gráfica 6 Distribución porcentual del saldo de crédito otorgado por tasa de interés efectiva



Gráfica 7 Distribución acumulada del saldo de crédito otorgado por tasa de interés efectiva



- - - Tasa efectiva promedio ponderada de clientes totaleros y no totaleros
. Tasa efectiva promedio ponderada de clientes no totaleros

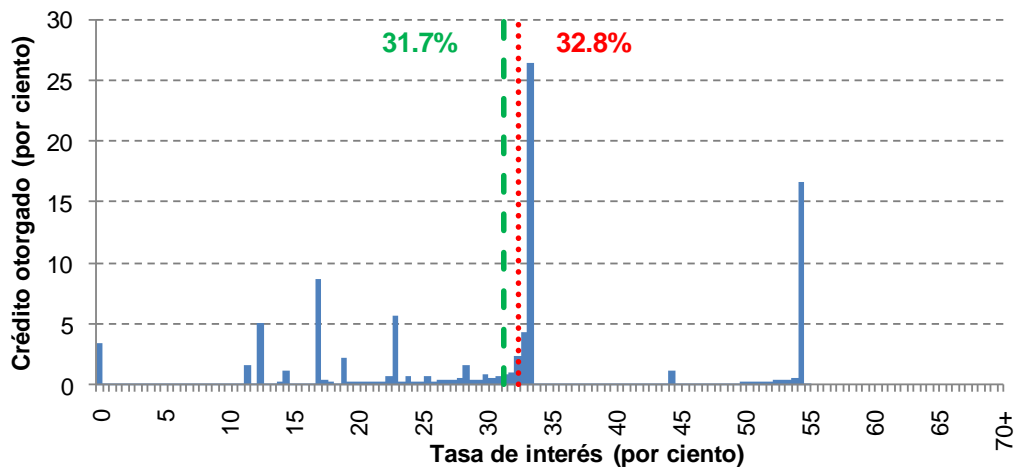
Fuente: Elaborado con datos proporcionados por las instituciones de crédito, cifras sujetas a revisión.

4.3. Santander

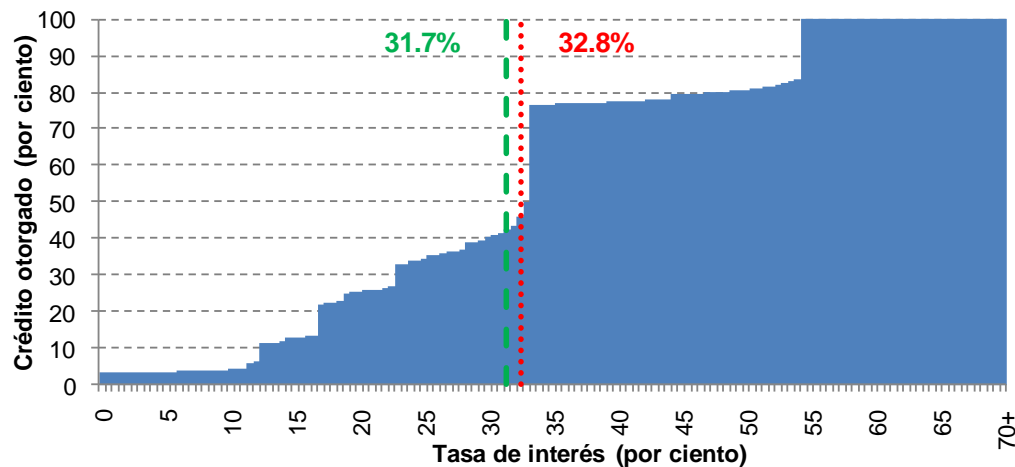
Cuadro 14 Estadísticas básicas de Santander (datos a febrero de 2010)

Estadísticas básicas	Clientes no totaleros	Clientes totaleros y no totaleros
Número de tarjetas	1,240,501	1,962,934
Saldo de crédito otorgado (millones de pesos)	21,613	22,369
Tasa efectiva promedio ponderada	32.8%	31.7%
Tasa efectiva mediana	33.9%	33.5%

Gráfica 8 Distribución porcentual del saldo de crédito otorgado por tasa de interés efectiva



Gráfica 9 Distribución acumulada del saldo de crédito otorgado por tasa de interés efectiva



- - - Tasa efectiva promedio ponderada de clientes totaleros y no totaleros
. Tasa efectiva promedio ponderada de clientes no totaleros

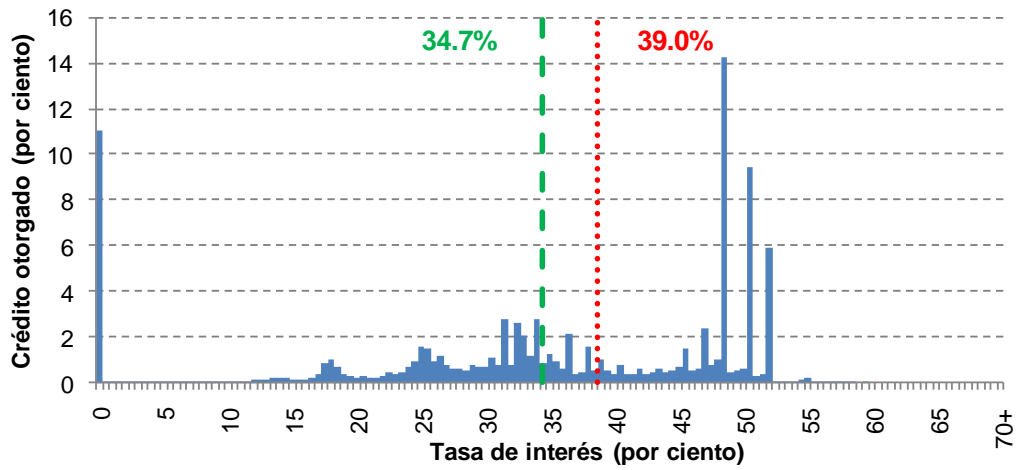
Fuente: Elaborado con datos proporcionados por las instituciones de crédito, cifras sujetas a revisión.

4.4. HSBC

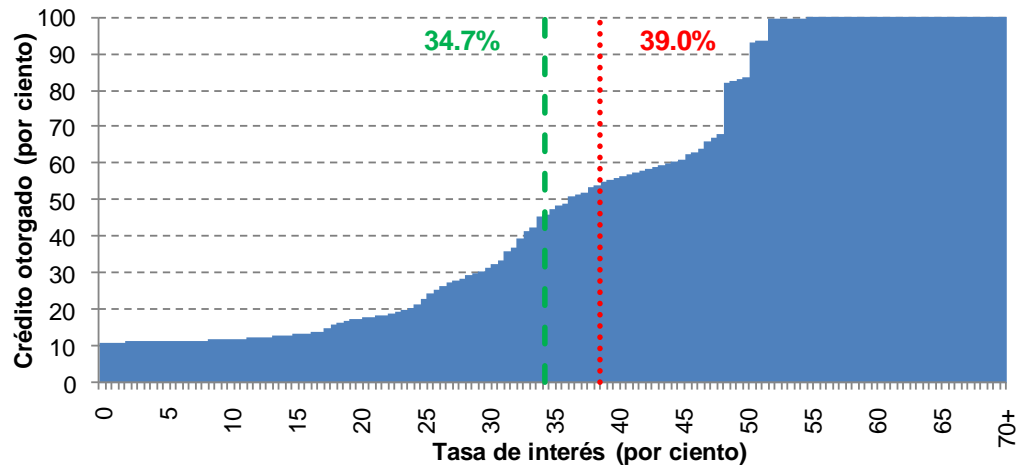
Cuadro 15 Estadísticas básicas de HSBC (datos a febrero de 2010)

Estadísticas básicas	Clientes no totaleros	Clientes totaleros y no totaleros
Número de tarjetas	562,378	950,188
Saldo de crédito otorgado (millones de pesos)	12,565	14,122
Tasa efectiva promedio ponderada	39.0%	34.7%
Tasa efectiva mediana	40.0%	37.0%

Gráfica 10 Distribución porcentual del saldo de crédito otorgado por tasa de interés efectiva



Gráfica 11 Distribución acumulada del saldo de crédito otorgado por tasa de interés efectiva



- - - Tasa efectiva promedio ponderada de clientes totaleros y no totaleros
. . . Tasa efectiva promedio ponderada de clientes no totaleros

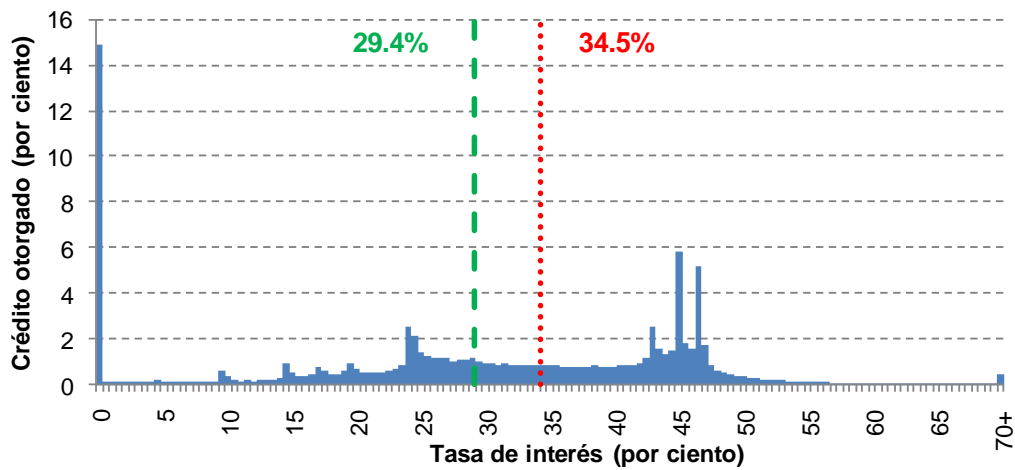
Fuente: Elaborado con datos proporcionados por las instituciones de crédito, cifras sujetas a revisión.

4.5. Banorte

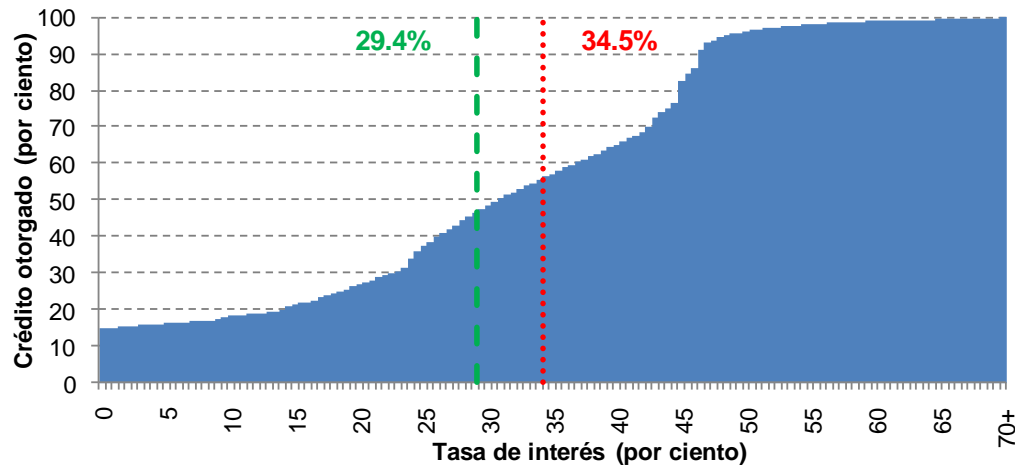
Cuadro 16 Estadísticas básicas de Banorte (datos a febrero de 2010)

Estadísticas básicas	Clientes no totaleros	Clientes totaleros y no totaleros
Número de tarjetas	458,965	697,301
Saldo de crédito otorgado (millones de pesos)	8,020	9,408
Tasa efectiva promedio ponderada	34.5%	29.4%
Tasa efectiva mediana	35.6%	31.3%

Gráfica 12 Distribución porcentual del saldo de crédito otorgado por tasa de interés efectiva



Gráfica 13 Distribución acumulada del saldo de crédito otorgado por tasa de interés efectiva



- - - Tasa efectiva promedio ponderada de clientes totaleros y no totaleros
. Tasa efectiva promedio ponderada de clientes no totaleros

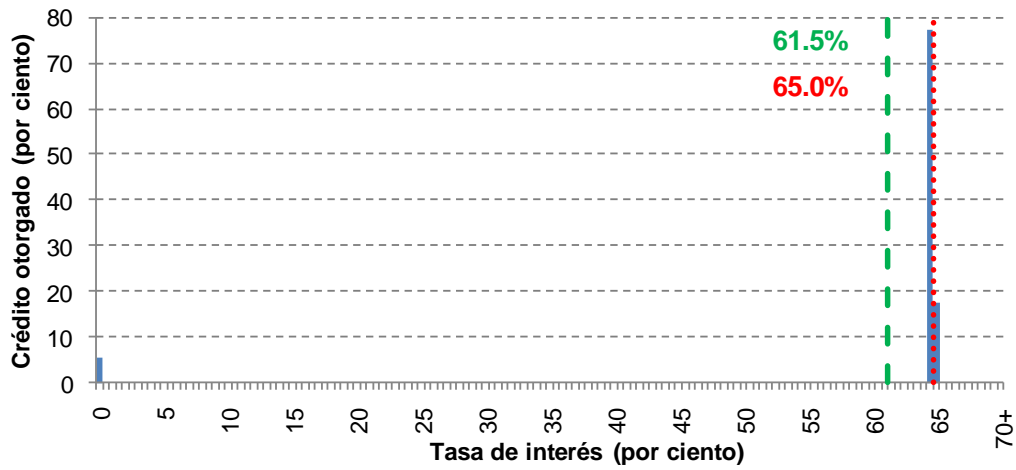
Fuente: Elaborado con datos proporcionados por las instituciones de crédito, cifras sujetas a revisión.

4.6. BanCoppel

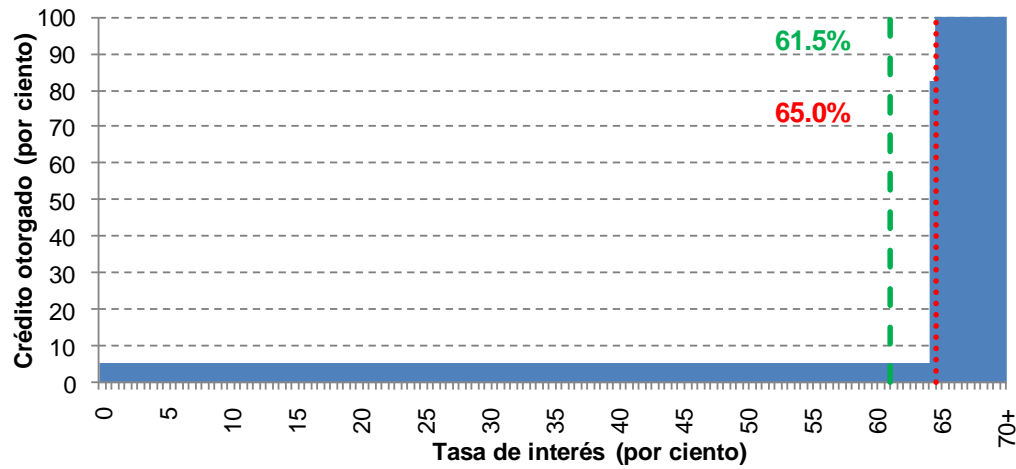
Cuadro 17 Estadísticas básicas de BanCoppel (datos a febrero de 2010)

Estadísticas básicas	Clientes no totaleros	Clientes totaleros y no totaleros
Número de tarjetas	439,293	495,332
Saldo de crédito otorgado (millones de pesos)	1,193	1,260
Tasa efectiva promedio ponderada	65.0%	61.5%
Tasa efectiva mediana	65.0%	65.0%

Gráfica 14 Distribución porcentual del saldo de crédito otorgado por tasa de interés efectiva



Gráfica 15 Distribución acumulada del saldo de crédito otorgado por tasa de interés efectiva



- - - Tasa efectiva promedio ponderada de clientes totaleros y no totaleros
. Tasa efectiva promedio ponderada de clientes no totaleros

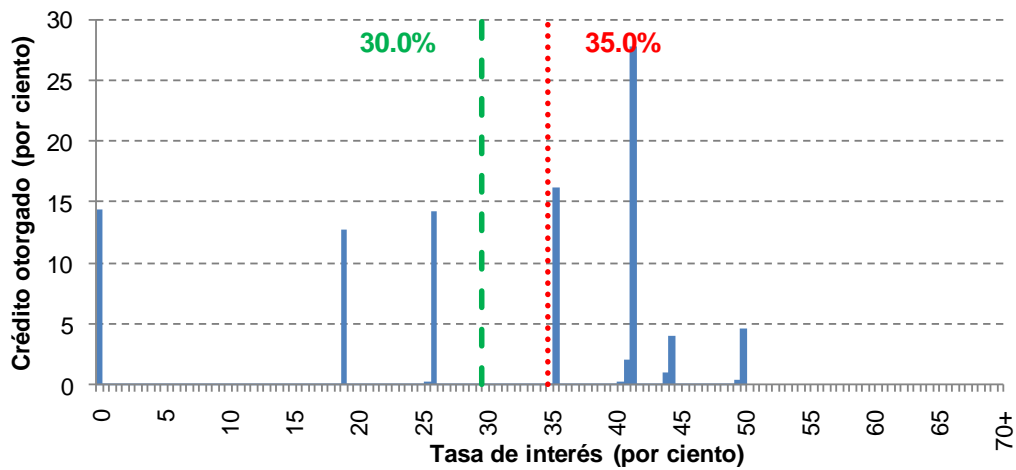
Fuente: Elaborado con datos proporcionados por las instituciones de crédito, cifras sujetas a revisión.

4.7. American Express

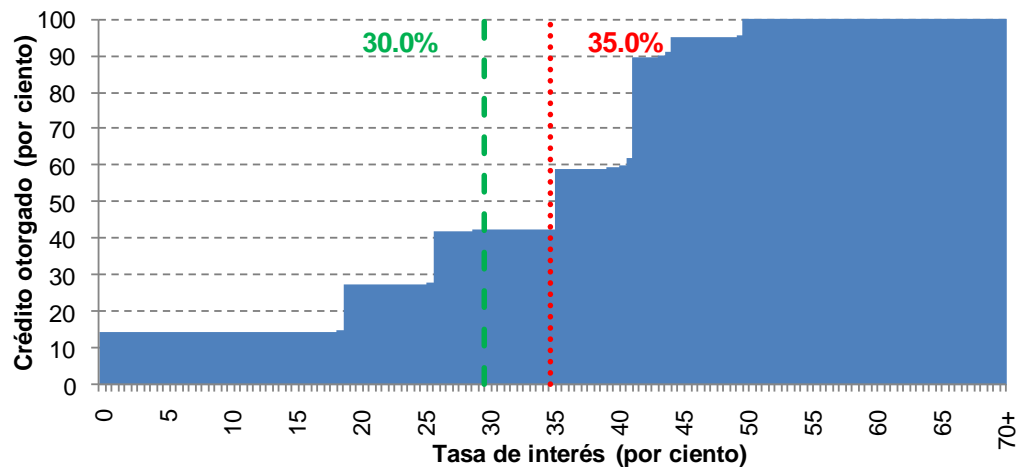
Cuadro 18 Estadísticas básicas de American Express (datos a febrero de 2010)

Estadísticas básicas	Clientes no totaleros	Clientes totaleros y no totaleros
Número de tarjetas	282,439	421,854
Saldo de crédito otorgado (millones de pesos)	5,618	6,561
Tasa efectiva promedio ponderada	35.0%	30.0%
Tasa efectiva mediana	35.8%	35.8%

Gráfica 16 Distribución porcentual del saldo de crédito otorgado por tasa de interés efectiva



Gráfica 17 Distribución acumulada del saldo de crédito otorgado por tasa de interés efectiva



- - - Tasa efectiva promedio ponderada de clientes totaleros y no totaleros
. Tasa efectiva promedio ponderada de clientes no totaleros

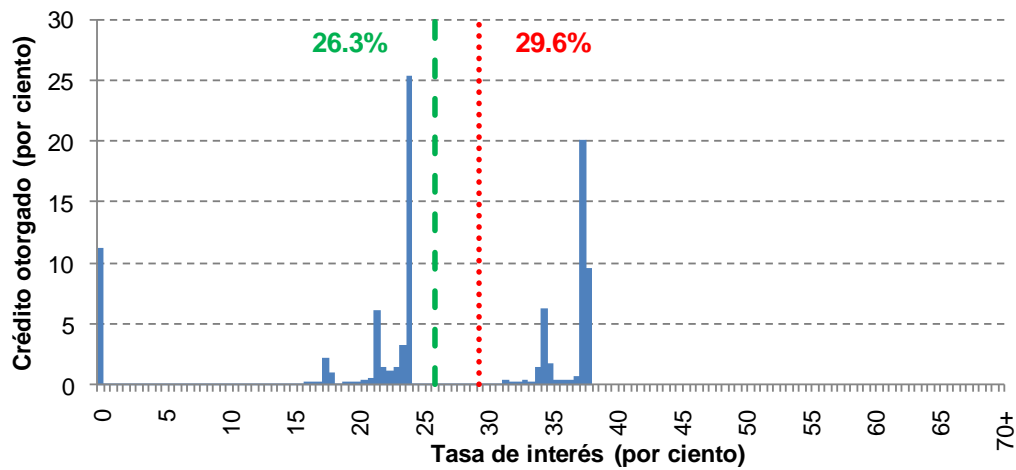
Fuente: Elaborado con datos proporcionados por las instituciones de crédito, cifras sujetas a revisión.

4.8. Banco Inbursa

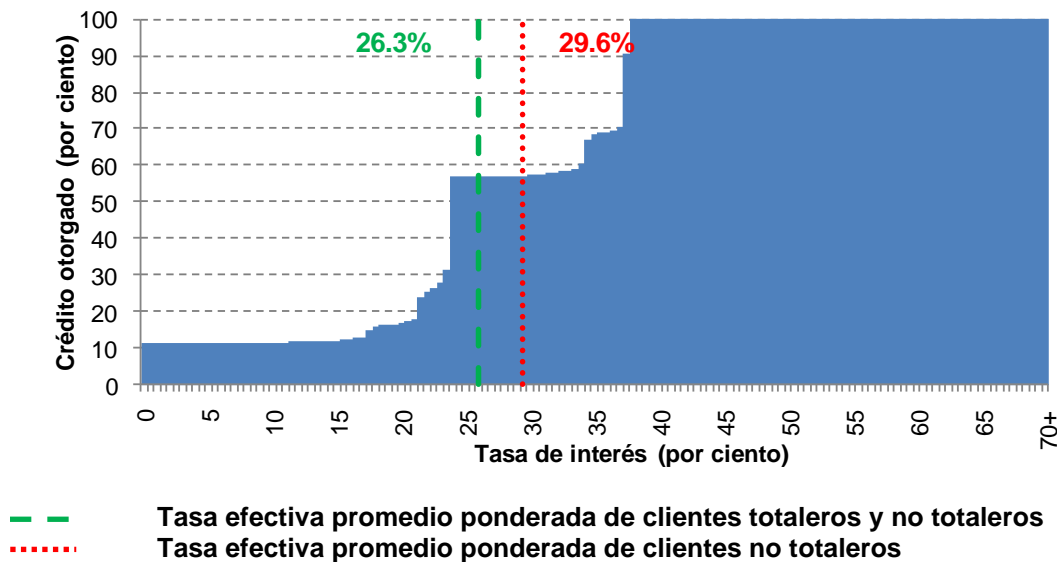
Cuadro 19 Estadísticas básicas de Banco Inbursa (datos a febrero de 2010)

Estadísticas básicas	Clientes no totaleros	Clientes totaleros y no totaleros
Número de tarjetas	227,346	297,115
Saldo de crédito otorgado (millones de pesos)	1,606	1,810
Tasa efectiva promedio ponderada	29.6%	26.3%
Tasa efectiva mediana	24.0%	24.0%

Gráfica 18 Distribución porcentual del saldo de crédito otorgado por tasa de interés efectiva



Gráfica 19 Distribución acumulada del saldo de crédito otorgado por tasa de interés efectiva



- - - Tasa efectiva promedio ponderada de clientes totaleros y no totaleros
. Tasa efectiva promedio ponderada de clientes no totaleros

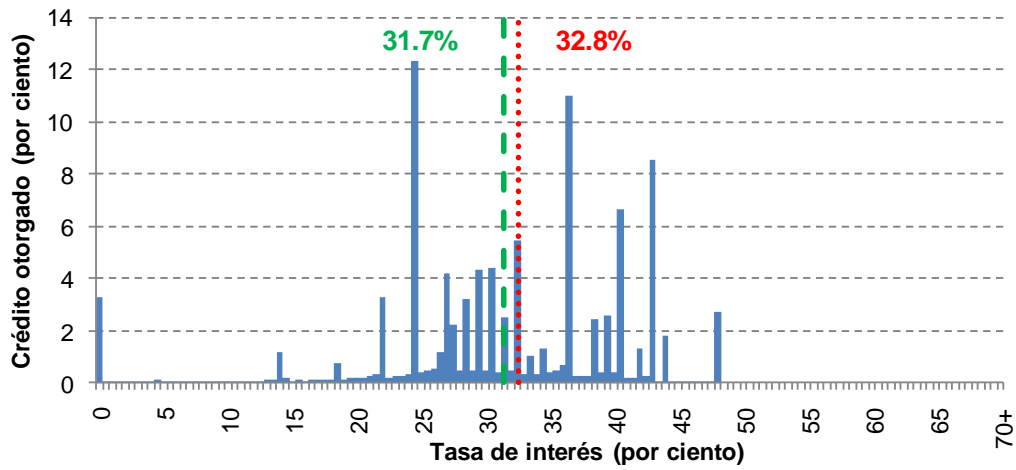
Fuente: Elaborado con datos proporcionados por las instituciones de crédito, cifras sujetas a revisión.

4.9. Scotiabank

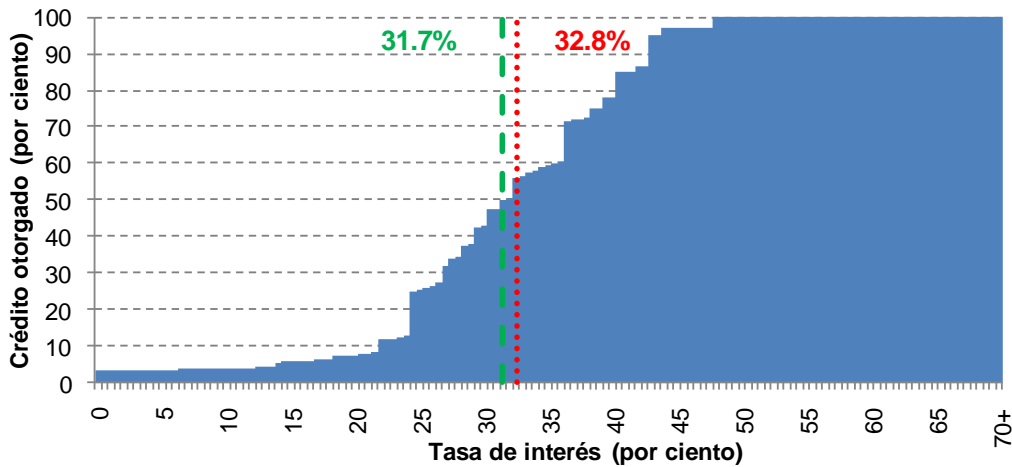
Cuadro 20 Estadísticas básicas de Scotiabank (datos a febrero de 2010)

Estadísticas básicas	Clientes no totaleros	Clientes totaleros y no totaleros
Número de tarjetas	170,295	284,265
Saldo de crédito otorgado (millones de pesos)	2,785	2,879
Tasa efectiva promedio ponderada	32.8%	31.7%
Tasa efectiva mediana	32.8%	31.8%

Gráfica 20 Distribución porcentual del saldo de crédito otorgado por tasa de interés efectiva



Gráfica 21 Distribución acumulada del saldo de crédito otorgado por tasa de interés efectiva



- - - Tasa efectiva promedio ponderada de clientes totaleros y no totaleros
. Tasa efectiva promedio ponderada de clientes no totaleros

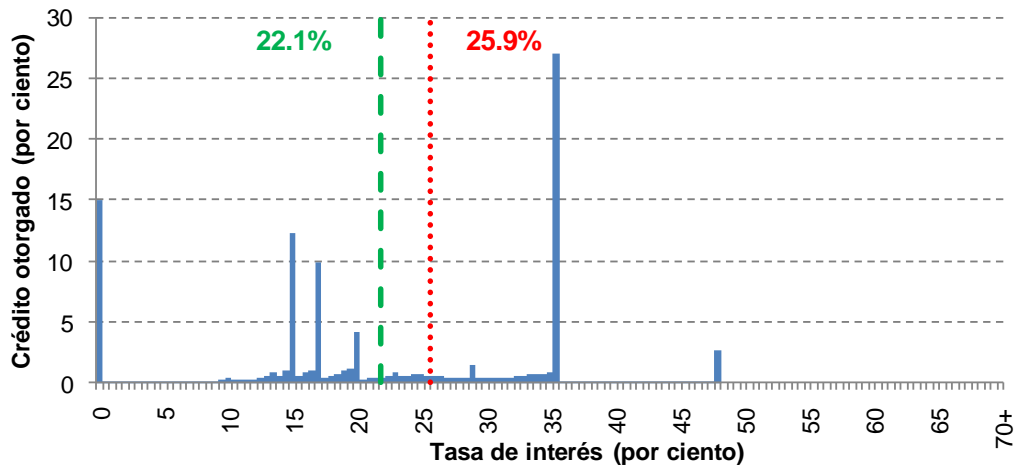
Fuente: Elaborado con datos proporcionados por las instituciones de crédito, cifras sujetas a revisión.

4.10. Ixe Banco

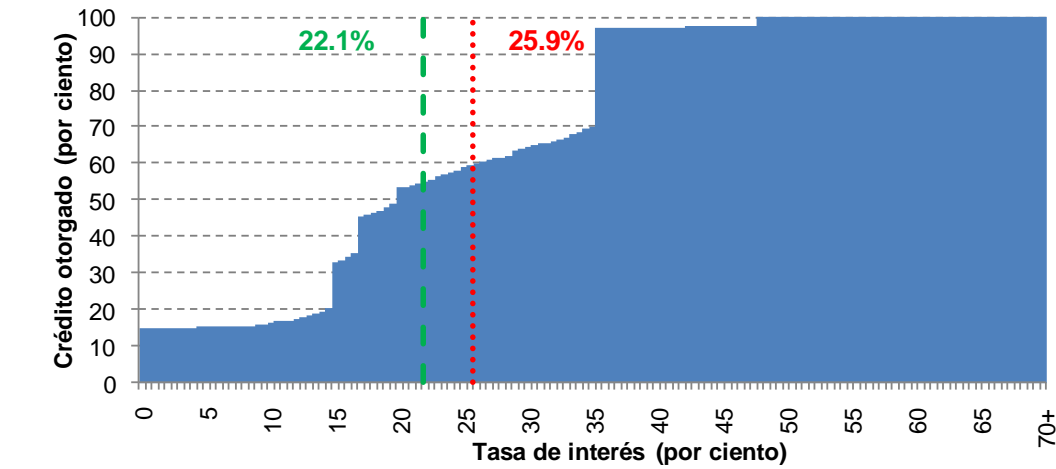
Cuadro 21 Estadísticas básicas de Ixe Banco (datos a febrero de 2010)

Estadísticas básicas	Clientes no totaleros	Clientes totaleros y no totaleros
Número de tarjetas	67,524	93,774
Saldo de crédito otorgado (millones de pesos)	1,198	1,407
Tasa efectiva promedio ponderada	25.9%	22.1%
Tasa efectiva mediana	24.5%	20.2%

Gráfica 22 Distribución porcentual del saldo de crédito otorgado por tasa de interés efectiva



Gráfica 23 Distribución acumulada del saldo de crédito otorgado por tasa de interés efectiva



- - - Tasa efectiva promedio ponderada de clientes totaleros y no totaleros
. Tasa efectiva promedio ponderada de clientes no totaleros

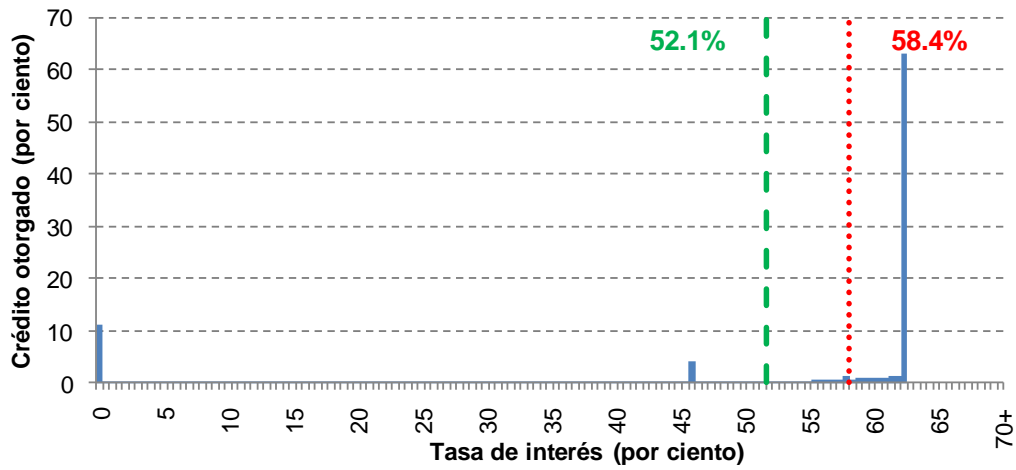
Fuente: Elaborado con datos proporcionados por las instituciones de crédito, cifras sujetas a revisión.

4.14. BNP Paribas (Cetelem)

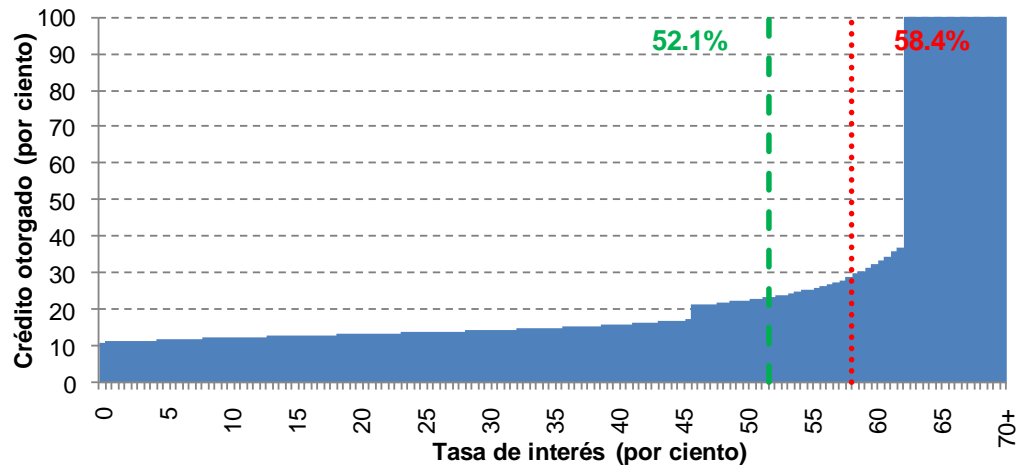
Cuadro 22 Estadísticas básicas de BNP Paribas (Cetelem) (datos a febrero de 2010)

Estadísticas básicas	Clientes no totaleros	Clientes totaleros y no totaleros
Número de tarjetas	61,313	112,046
Saldo de crédito otorgado (millones de pesos)	336	377
Tasa efectiva promedio ponderada	58.4%	52.1%
Tasa efectiva mediana	62.8%	62.8%

Gráfica 24 Distribución porcentual del saldo de crédito otorgado por tasa de interés efectiva



Gráfica 25 Distribución acumulada del saldo de crédito otorgado por tasa de interés efectiva



- - - Tasa efectiva promedio ponderada de clientes totaleros y no totaleros
. Tasa efectiva promedio ponderada de clientes no totaleros

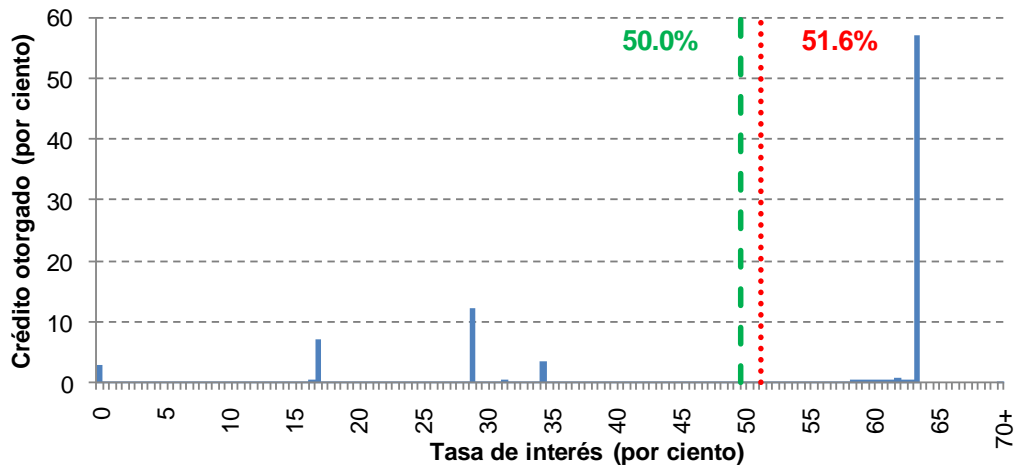
Fuente: Elaborado con datos proporcionados por las instituciones de crédito, cifras sujetas a revisión.

4.12. Banco Invex

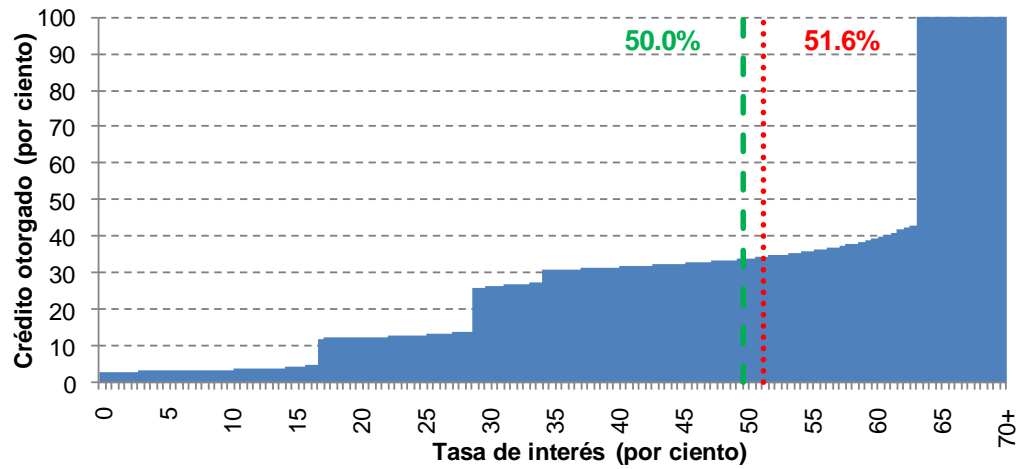
Cuadro 23 Estadísticas básicas de Banco Invex (datos a febrero de 2010)

Estadísticas básicas	Clientes no totaleros	Clientes totaleros y no totaleros
Número de tarjetas	57,867	61,791
Saldo de crédito otorgado (millones de pesos)	457	471
Tasa efectiva promedio ponderada	51.6%	50.0%
Tasa efectiva mediana	63.6%	63.6%

Gráfica 26 Distribución porcentual del saldo de crédito otorgado por tasa de interés efectiva



Gráfica 27 Distribución acumulada del saldo de crédito otorgado por tasa de interés efectiva



- - - Tasa efectiva promedio ponderada de clientes totaleros y no totaleros
. . . Tasa efectiva promedio ponderada de clientes no totaleros

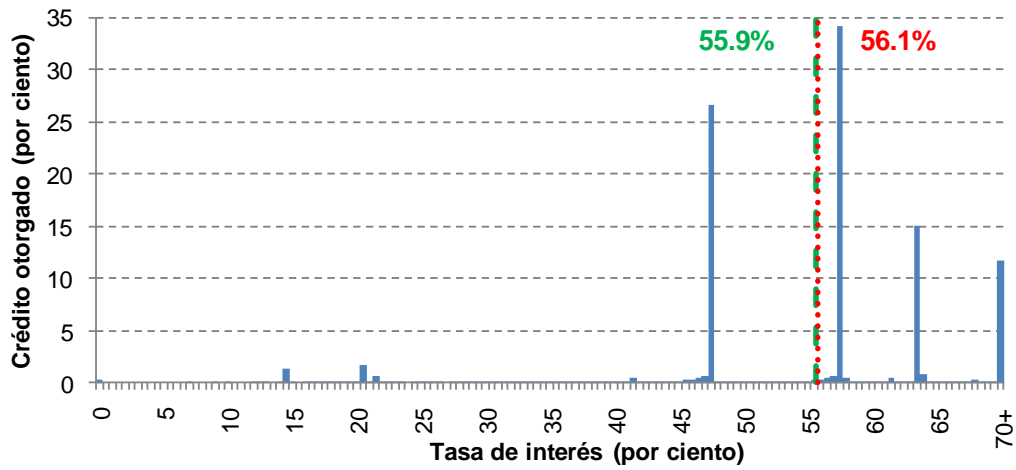
Fuente: Elaborado con datos proporcionados por las instituciones de crédito, cifras sujetas a revisión.

4.13. Banco Fácil

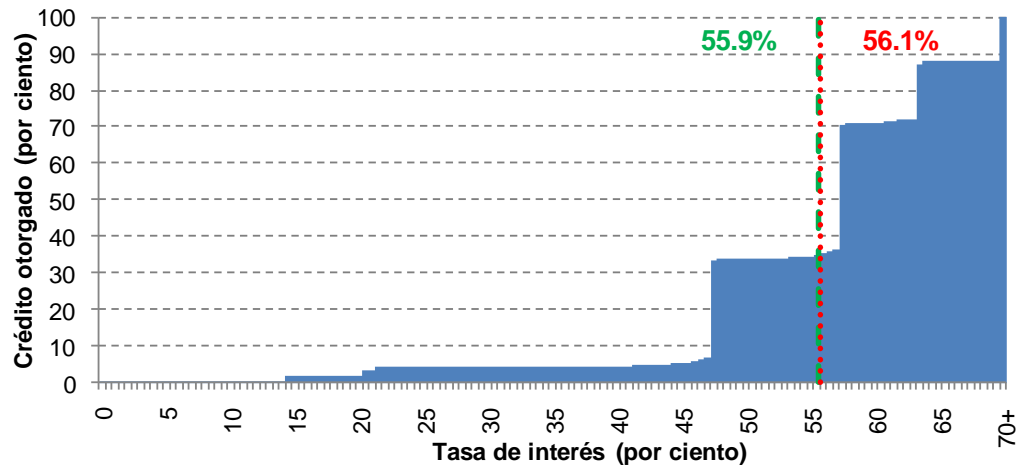
Cuadro 24 Estadísticas básicas de Banco Fácil (datos a febrero de 2010)

Estadísticas básicas	Clientes no totaleros	Clientes totaleros y no totaleros
Número de tarjetas	37,248	39,101
Saldo de crédito otorgado (millones de pesos)	136	136
Tasa efectiva promedio ponderada	56.1%	55.9%
Tasa efectiva mediana	58.0%	58.0%

Gráfica 28 Distribución porcentual del saldo de crédito otorgado por tasa de interés efectiva



Gráfica 29 Distribución acumulada del saldo de crédito otorgado por tasa de interés efectiva



— Tasa efectiva promedio ponderada de clientes totaleros y no totaleros
- - - Tasa efectiva promedio ponderada de clientes no totaleros

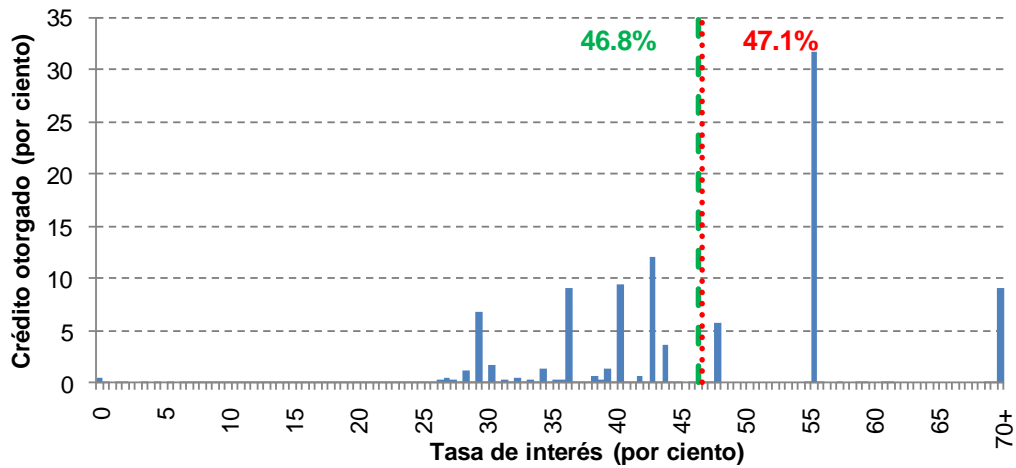
Fuente: Elaborado con datos proporcionados por las instituciones de crédito, cifras sujetas a revisión.

4.14. Globalcard

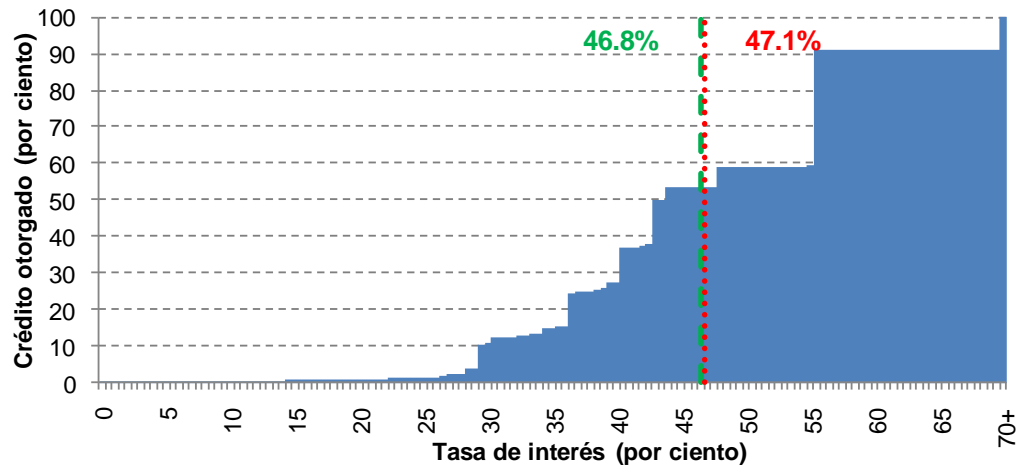
Cuadro 25 Estadísticas básicas de Globalcard (datos a febrero de 2010)

Estadísticas básicas	Clientes no totaleros	Clientes totaleros y no totaleros
Número de tarjetas	31,725	36,355
Saldo de crédito otorgado (millones de pesos)	247	248
Tasa efectiva promedio ponderada	47.1%	46.8%
Tasa efectiva mediana	44.4%	44.4%

Gráfica 30 Distribución porcentual del saldo de crédito otorgado por tasa de interés efectiva



Gráfica 31 Distribución acumulada del saldo de crédito otorgado por tasa de interés efectiva



— Tasa efectiva promedio ponderada de clientes totaleros y no totaleros
- - - Tasa efectiva promedio ponderada de clientes no totaleros

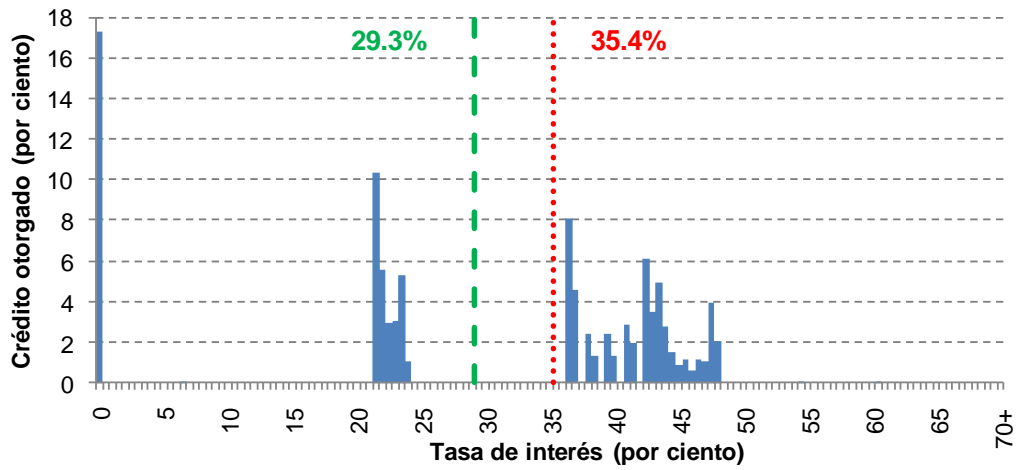
Fuente: Elaborado con datos proporcionados por las instituciones de crédito, cifras sujetas a revisión.

4.15. Banregio

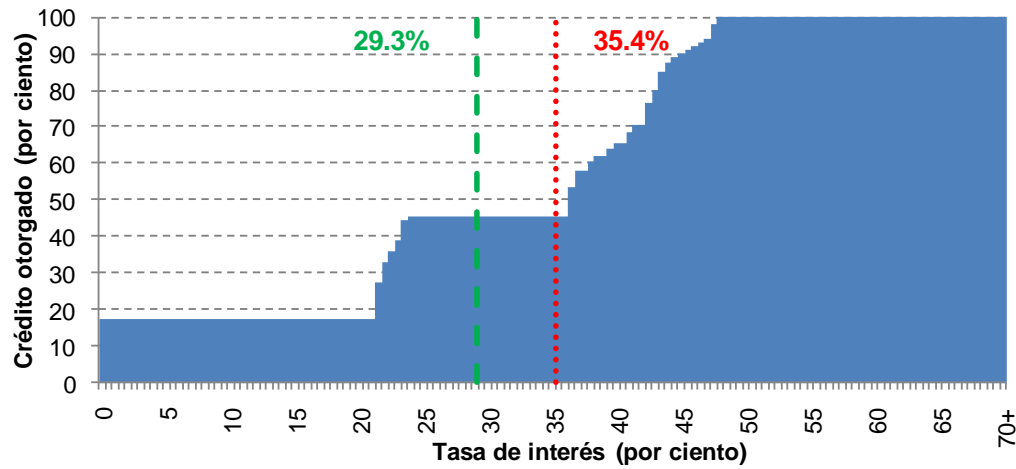
Cuadro 26 Estadísticas básicas de Banregio (datos a febrero de 2010)

Estadísticas básicas	Cientes no totaleros	Cientes totaleros y no totaleros
Número de tarjetas	6,195	9,000
Saldo de crédito otorgado (millones de pesos)	111	134
Tasa efectiva promedio ponderada	35.4%	29.3%
Tasa efectiva mediana	38.5%	37.0%

Gráfica 32 Distribución porcentual del saldo de crédito otorgado por tasa de interés efectiva



Gráfica 33 Distribución acumulada del saldo de crédito otorgado por tasa de interés efectiva



- - - Tasa efectiva promedio ponderada de clientes totaleros y no totaleros
. Tasa efectiva promedio ponderada de clientes no totaleros

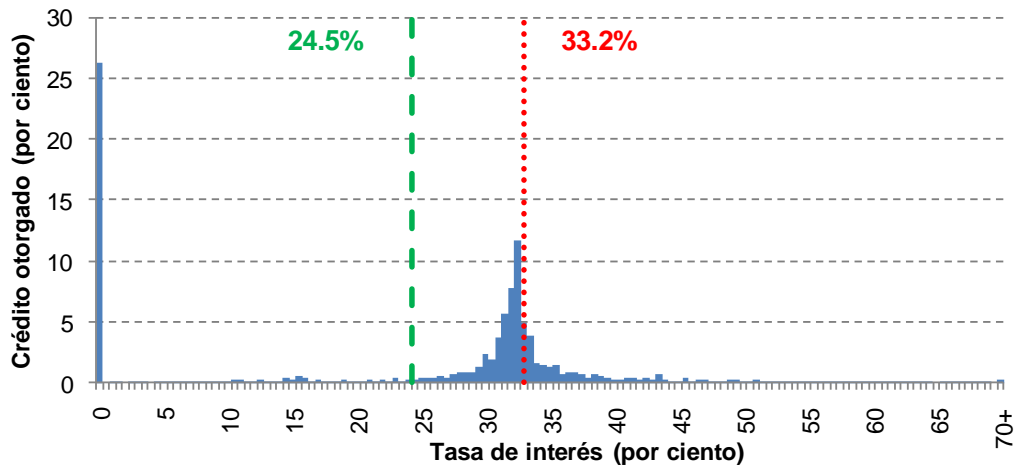
Fuente: Elaborado con datos proporcionados por las instituciones de crédito, cifras sujetas a revisión.

4.16. Banco del Bajío

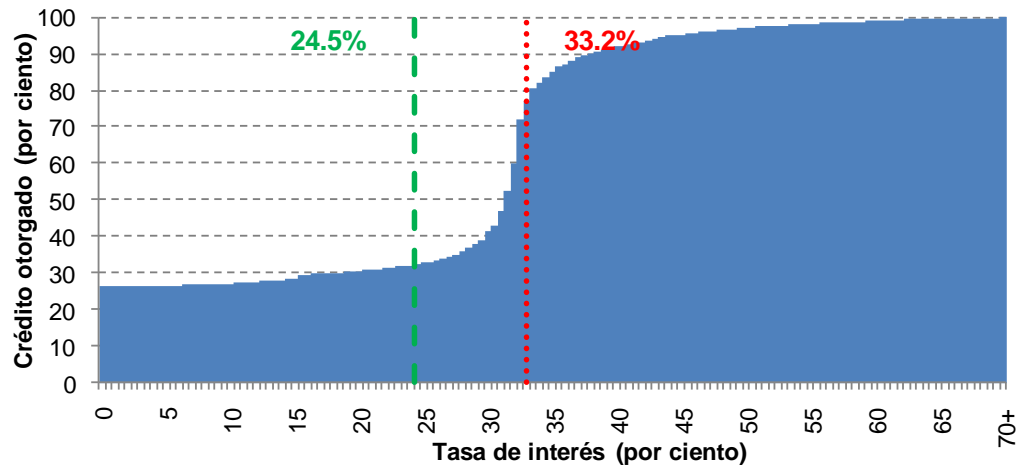
Cuadro 27 Estadísticas básicas de Banco del Bajío (datos a febrero de 2010)

Estadísticas básicas	Clientes no totaleros	Clientes totaleros y no totaleros
Número de tarjetas	4,026	7,841
Saldo de crédito otorgado (millones de pesos)	48	65
Tasa efectiva promedio ponderada	33.2%	24.5%
Tasa efectiva mediana	32.6%	31.8%

Gráfica 34 Distribución porcentual del saldo de crédito otorgado por tasa de interés efectiva



Gráfica 35 Distribución acumulada del saldo de crédito otorgado por tasa de interés efectiva



- - - Tasa efectiva promedio ponderada de clientes totaleros y no totaleros
. Tasa efectiva promedio ponderada de clientes no totaleros

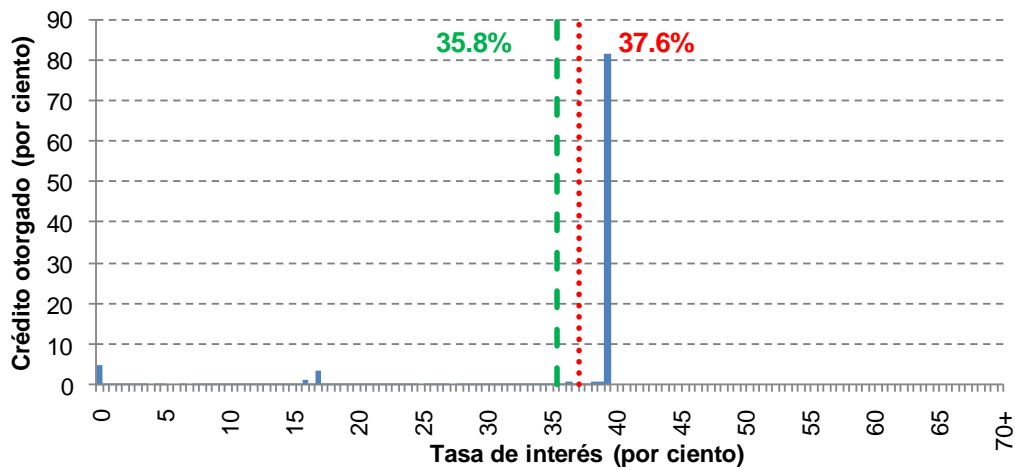
Fuente: Elaborado con datos proporcionados por las instituciones de crédito, cifras sujetas a revisión.

4.17. Banco Afirme

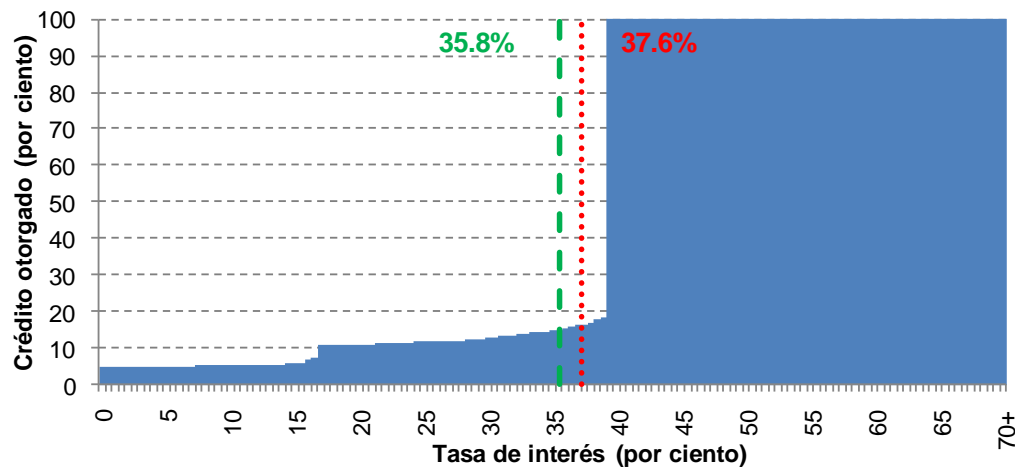
Cuadro 28 Estadísticas básicas de Banco Afirme (datos a febrero de 2010)

Estadísticas básicas	Cientes no totaleros	Cientes totaleros y no totaleros
Número de tarjetas	3,281	5,767
Saldo de crédito otorgado (millones de pesos)	58	61
Tasa efectiva promedio ponderada	37.6%	35.8%
Tasa efectiva mediana	39.6%	39.6%

Gráfica 36 Distribución porcentual del saldo de crédito otorgado por tasa de interés efectiva



Gráfica 37 Distribución acumulada del saldo de crédito otorgado por tasa de interés efectiva



- - - Tasa efectiva promedio ponderada de clientes totaleros y no totaleros
. . . Tasa efectiva promedio ponderada de clientes no totaleros

Fuente: Elaborado con datos proporcionados por las instituciones de crédito, cifras sujetas a revisión.

5. Apéndice: información metodológica.

Este reporte incluye información básica de tasas de interés efectivas, comisiones anuales, número de tarjetas de crédito y saldo de crédito otorgado a través de tarjetas.

El costo del crédito se mide a través de la tasa de interés efectiva (implícita) (TE) anual que cobra el intermediario a cada acreditado. La TE de cada tarjetahabiente, se obtiene de dividir los intereses pagados en el mes (mi) entre el saldo promedio del crédito (S) del mismo cliente a la fecha de corte del mes. El resultado se multiplica por un factor que resulta de dividir los 360 días del año entre el número de días efectivamente transcurridos (DET) en el mes correspondiente. Así, para el individuo i :

$$TE_i = \frac{mi_i}{S_i} * \frac{360}{DET}$$

Para obtener las TE correspondientes a las instituciones se siguen los criterios siguientes:

- (a) Se incluye solamente a los clientes que se encuentran al corriente en sus pagos, es decir, se excluye la cartera de los atrasados o morosos;
- (b) Se incorporan al cálculo las tarjetas de crédito de aceptación generalizada y no se incluyen a las que sólo pueden utilizarse en comercios específicos;
- (c) Se considera la cartera total, incluyendo el saldo de las promociones con y sin intereses;
- (d) Se identifica la cartera correspondiente a los clientes “totaleros”⁸ y a los “no totaleros”⁹;

⁸ Los clientes “totaleros” son los que utilizan las tarjetas solamente como medio de pago, ya que cubren cada mes la totalidad de sus adeudos; estos tarjetahabientes reciben crédito durante un periodo relativamente corto y generan ingresos a los bancos por comisiones pero no por intereses.

⁹ Los tarjetahabientes “no totaleros” además de emplear la tarjeta como medio de pago, hacen uso de la facilidad de crédito. Estos clientes realizan pagos parciales de sus adeudos que permiten que su crédito quede disponible nuevamente (revuelta). Los clientes “no totaleros” generan ingresos a los emisores de tarjeta tanto por intereses como por comisiones.

En el reporte se presentan los indicadores para el conjunto de tarjetas de crédito (todo el sistema), así como para cada intermediario.

Con la distribución del saldo de crédito otorgado para cada nivel de tasas, se generan indicadores estadísticos que permiten apreciar las tasas a las que, en promedio, cada institución otorga crédito. Estos indicadores son la tasa de interés promedio ponderada por el saldo y la tasa de interés mediana¹⁰. La tasa de interés promedio ponderada se obtiene de la siguiente manera:

$$\text{Se define } \rho_i = \frac{S_i}{\sum_i S_i};$$

$$TE \text{ promedio ponderada} = \sum_i TE_i * \rho_i$$

Los indicadores estadísticos mencionados se obtienen tanto para los tarjetahabientes que acarrean una deuda a través del tiempo y que pagan intereses por no liquidar dicha deuda cada mes (conocidos como “no totaleros”¹¹), como para todos los usuarios de tarjeta de crédito, lo que incluye también a los clientes que cada mes pagan la deuda en su totalidad (conocidos como “totaleros”). En ambos casos el monto del crédito incorpora la cartera otorgada a tasas de interés promocionales, incluso a tasa cero.

Se muestra también el número de tarjetas¹² y el saldo de crédito otorgado¹³ concedido por cada intermediario.

Adicionalmente, con el fin de que los usuarios de la información aprecien que los intermediarios otorgan crédito a diferentes tasas de interés, se presentan dos gráficas para cada institución que contienen las distribuciones de los montos de crédito otorgado a cada nivel de tasas.

¹⁰ Es la tasa de interés que divide el saldo de crédito otorgado en dos segmentos del mismo monto.

¹¹ En este reporte se usan estas denominaciones porque se han vuelto de uso común en el medio bancario.

¹² El número de tarjetas incluye todas aquellas que generaron un estado de cuenta. Se excluyen las tarjetas con atrasos y las de aceptación restringida en comercios. Sin embargo, se cuentan las tarjetas no utilizadas durante el periodo. Únicamente se consideran las tarjetas de los titulares. El número de tarjetas reportado bajo este concepto no coincide con los de “tarjetas emitidas” y “tarjetas utilizadas” que el Banco de México presenta en la liga <http://www.banxico.org.mx/sistemasdepago/estadisticas/SPdeBajoValor/SPdeBajoValor.html>. Las definiciones del sitio referido incluyen tarjetas que registran atrasos en sus pagos, así como las adicionales.

¹³ Este concepto corresponde al monto promedio diario del crédito recibido incluyendo promociones a meses sin intereses.

Las gráficas contienen información de la cartera total, incluyendo a los clientes “totaleros” y “no totaleros”. Ambas gráficas presentan distribuciones relativas; en la primera gráfica, cada barra indica la fracción del saldo total de crédito que el intermediario otorga a esa tasa de interés en particular; por lo tanto, el área de la gráfica en su conjunto suma 100 por ciento. La segunda gráfica acumula el porcentaje del saldo de crédito otorgado a cada nivel de tasa de interés, al llegar a la tasa de interés más alta, el saldo de crédito otorgado alcanza un valor del 100 por ciento.