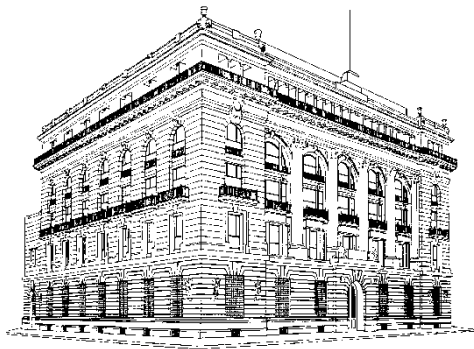


Reporte de Tasas de Interés Efectivas de Tarjetas de Crédito

Datos a agosto de 2009



Índice

1. Introducción.....	3
2. Análisis de la información reportada	3
3. Cuadro resumen.....	4
4. Información ¹	5
4.1. Sistema.....	5
4.2. BBVA Bancomer	6
4.3. Banamex.....	7
4.4. Santander	8
4.5. HSBC.....	9
4.6. Banorte	10
4.7. American Express.....	11
4.8. Banco Inbursa.....	12
4.9. BanCoppel	13
4.10. Scotiabank	14
4.11. Banco Invex.....	15
4.12. Banco Fácil	16
4.13. Globalcard	17
4.14. Ixe Banco.....	18
4.15. BNP Paribas (Cetelem)	19
4.16. Banregio	20
4.17. Banco del Bajío.....	21
4.18. Banco Afirme	22
5. Apéndice: Información metodológica.....	23

¹ Los intermediarios aparecen en orden de importancia conforme al número de tarjetas otorgadas.

1. Introducción

Con el objetivo de mejorar la transparencia y con ello fomentar la competencia en el mercado de tarjetas de crédito, el Banco de México, con la colaboración de los bancos y otros intermediarios financieros, publica por segunda ocasión información detallada sobre las tasas de interés efectivas que dichos intermediarios cobran a sus clientes. Se espera que la difusión de esta información propicie que los intermediarios compitan por clientes mediante reducciones en las tasas de interés.

La información que se utiliza en este reporte proviene de los intermediarios financieros regulados²; por lo tanto, cuando éstos efectúen revisiones y cambios a los datos originalmente reportados, el Banco de México llevará a cabo las modificaciones correspondientes aún en el caso de reportes pasados³.

2. Análisis de la información reportada

La tasa de interés efectiva^{4,5} promedio ponderada asociada a la cartera total, incluyendo clientes *totaleros* y *no totaleros*, se redujo en 4 puntos base entre junio y agosto de 2009. Los ajustes en las tasas de interés promedio ponderado efectivas pueden obedecer tanto a cambios en las tasas nominales como a modificaciones en la estructura de la cartera.

Por otra parte, la tasa de interés efectiva promedio ponderada de los clientes no totaleros aumentó en 15 puntos base entre junio y agosto de 2009.

² Banco de México valida la información que reportan los intermediarios financieros. Sin embargo, la exactitud de esta información es responsabilidad de dichos intermediarios.

³ Los bancos Ixe Banco y BNP Paribas (Cetelem) corrigieron en octubre la información que reportaron para el mes de junio pasado; por lo tanto, el reporte con datos a junio de estas instituciones ha sido modificado, incorporando la información corregida.

⁴ La tasa de interés efectiva resulta de dividir los intereses pagados por cada tarjetahabiente entre el saldo de crédito correspondiente al mismo cliente. Dicha información se presenta de forma anualizada. En el apéndice se explica en detalle la metodología de cálculo.

⁵ El concepto de tasas efectivas no corresponde al de tasas de interés de tarjetas de crédito que publica el Banco de México en el sitio <http://www.banxico.org.mx/polmoneinflacion/estadisticas/tasasInteres/tasasInteres.html>, donde se presenta el promedio simple de las tasas nominales sin IVA, de una muestra de productos bancarios tradicionales con base en el reporte "(Bancos) tasas de interés de tarjetas de crédito" de INFOSEL. Las tasas que aparecen en el presente reporte son calculadas por el Banco de México a partir de la información que los bancos proporcionan de los intereses efectivamente pagados y de los saldos promedio de crédito para todas las tarjetas de crédito que cumplan con las restricciones que se detallan en el apéndice.

3. Cuadro resumen^{1,2/}

Cuadro 1 Cuadro resumen

	CLIENTES TOTALEROS Y NO TOTALEROS					
	Número de tarjetas	Saldo (millones de pesos)	Tasa efectiva promedio ponderada (%)		Tasa efectiva mediana (%)	
			Ago-09	Ago-09	Jun-09	Ago-09
Sistema	12,198,051	171,062	29.8	29.7	31.1	31.0
BBVA Bancomer	3,357,711	49,222	27.5	27.5	25.5	26.0
Banamex	3,098,849	52,892	27.9	28.0	34.4	32.8
Santander	2,265,653	26,690	33.0	33.1	34.9	35.0
HSBC	1,036,197	16,420	33.5	33.2	37.0	36.8
Banorte	749,643	10,381	30.4	30.1	29.4	29.7
American Express	465,587	7,408	28.9	29.3	25.7	27.0
Banco Inbursa	338,922	2,081	27.8	27.5	24.8	24.8
BanCoppel	318,848	970	69.2	69.2	69.2	69.2
Scotiabank	298,287	3,019	28.4	28.4	29.5	28.9
Banco Invex	81,297	491	51.9	52.4	65.8	65.8
Banco Fácil	59,435	187	56.4	56.6	59.8	59.9
Globalcard	47,556	345	45.1	45.4	42.8	41.9
Ixe Banco	38,034	661	31.9	35.1	36.0	36.0
BNP Paribas (Cetelem)	21,629	54	53.1	52.7	55.0	55.0
Banregio	7,486	114	32.0	30.6	38.2	38.2
Banco del Bajío	6,961	64	26.4	25.1	33.0	32.8
Banco Afirme	5,956	62	27.3	30.2	30.4	33.9

	CLIENTES NO TOTALEROS					
	Número de tarjetas	Saldo (millones de pesos)	Tasa efectiva promedio ponderada (%)		Tasa efectiva mediana (%)	
			Ago-09	Ago-09	Jun-09	Ago-09
Sistema	8,740,715	153,311	33.0	33.2	33.9	33.5
BBVA Bancomer	2,881,188	46,846	28.7	28.9	26.3	27.3
Banamex	1,938,275	42,518	34.8	34.8	40.4	39.8
Santander	1,462,376	25,828	34.0	34.2	34.9	35.0
HSBC	634,039	14,853	36.7	36.7	37.7	37.0
Banorte	510,846	9,144	34.0	34.2	32.2	32.8
American Express	318,848	6,451	32.7	33.7	26.9	27.0
Banco Inbursa	318,669	1,850	30.8	30.9	29.0	31.5
BanCoppel	262,876	970	69.2	69.2	69.2	69.2
Scotiabank	183,130	2,929	29.4	29.2	29.5	28.9
Banco Invex	78,278	482	52.6	53.3	65.8	65.8
Banco Fácil	48,783	184	57.5	57.6	59.9	59.9
Globalcard	41,558	344	45.1	45.5	42.8	41.9
Ixe Banco	37,949	661	31.9	35.1	36.0	36.0
BNP Paribas (Cetelem)	11,157	51	56.4	55.9	60.0	55.0
Banregio	5,219	94	37.6	37.2	39.8	39.8
Banco del Bajío	4,018	48	34.0	33.4	33.7	33.6
Banco Afirme	3,506	59	28.8	31.6	30.4	33.9

Notas: 1/ En el apéndice se definen las variables empleadas a lo largo de este reporte.

2/ Los bancos están ordenados respecto al número de tarjetas considerado en cada segmento.

Fuente: Elaborado con datos proporcionados por las instituciones de crédito, cifras sujetas a revisión.

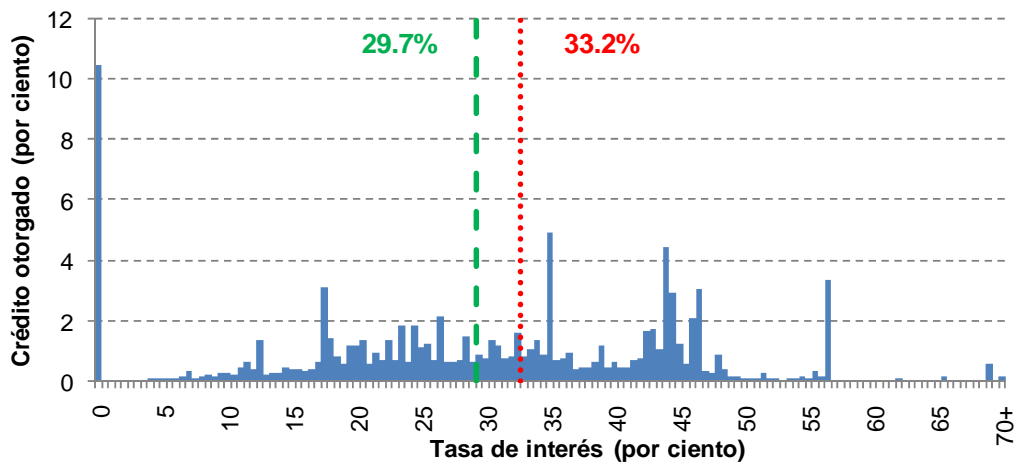
4. Información

4.1. Sistema

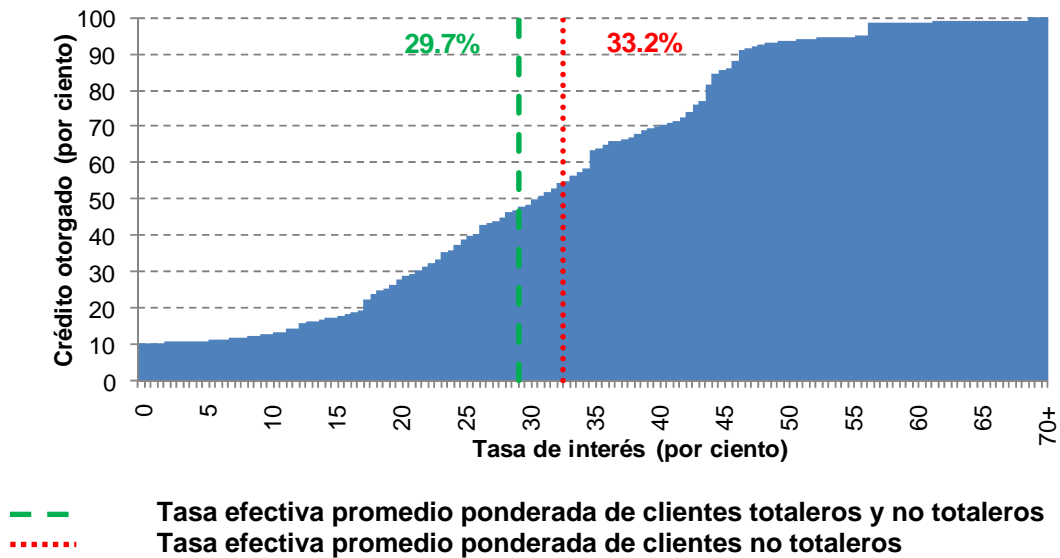
Cuadro 2 Sistema (datos a agosto de 2009)

Estadísticas Básicas	Clientes totaleros y no totaleros	Clientes no totaleros
Número de tarjetas	12,198,051	8,740,715
Saldo (Millones de pesos)	171,062	153,311
Tasa efectiva promedio ponderada	29.7%	33.2%
Mediana	31.0%	33.5%

Gráfica 1 Distribución porcentual del saldo de crédito por nivel de tasa de interés efectiva



Gráfica 2 Distribución acumulada del saldo de crédito por nivel de tasa de interés efectiva



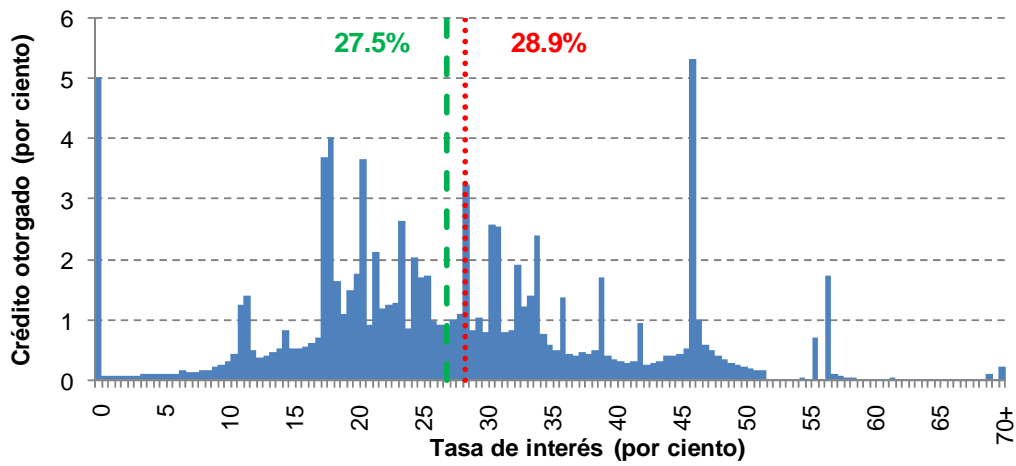
Fuente: Elaborado con datos proporcionados por las instituciones de crédito, cifras sujetas a revisión.

4.2. BBVA Bancomer

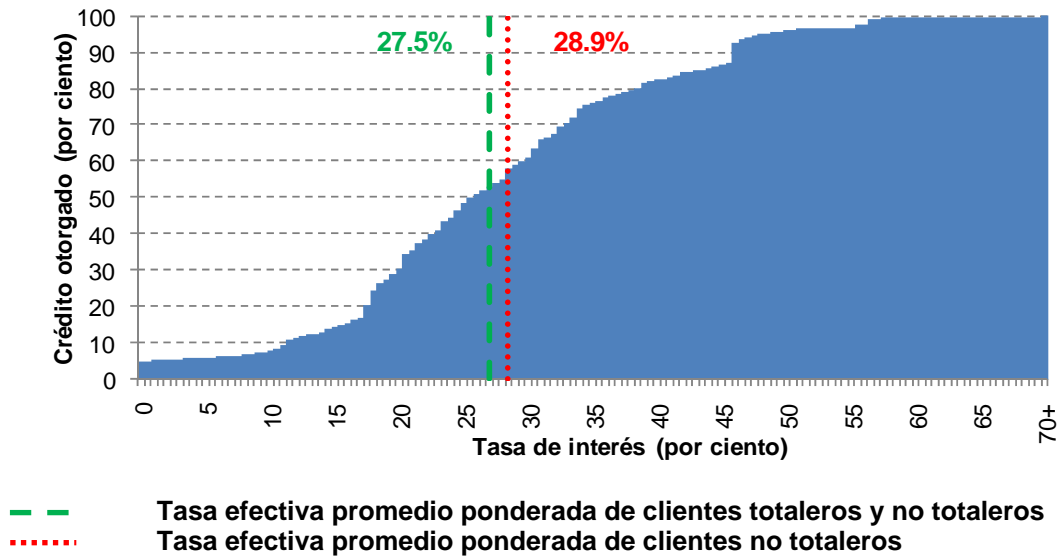
Cuadro 3 BBVA Bancomer (datos a agosto de 2009)

Estadísticas Básicas	Clientes totaleros y no totaleros	Clientes no totaleros
Número de tarjetas	3,357,711	2,881,188
Saldo (Millones de pesos)	49,222	46,846
Tasa efectiva promedio ponderada	27.5%	28.9%
Mediana	26.0%	27.3%

Gráfica 3 Distribución porcentual del saldo de crédito por nivel de tasa de interés efectiva



Gráfica 4 Distribución acumulada del saldo de crédito por nivel de tasa de interés efectiva



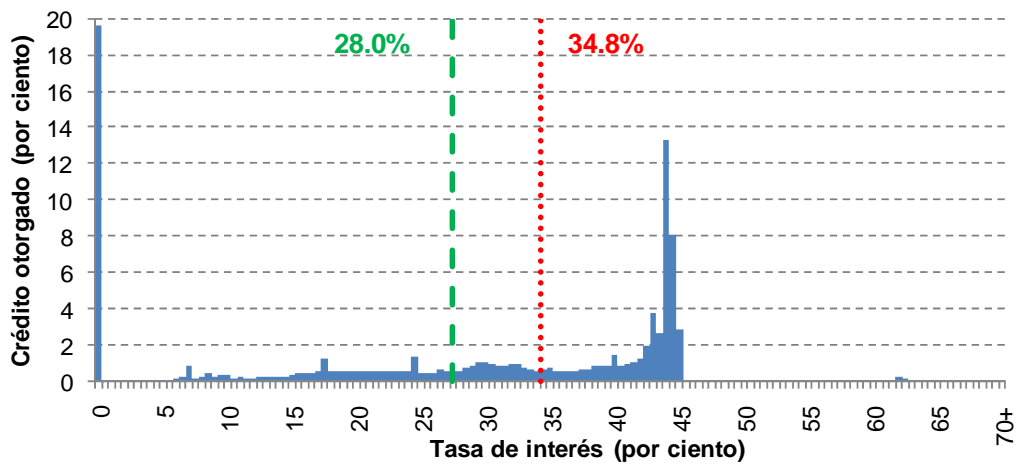
Fuente: Elaborado con datos proporcionados por las instituciones de crédito, cifras sujetas a revisión.

4.3. Banamex

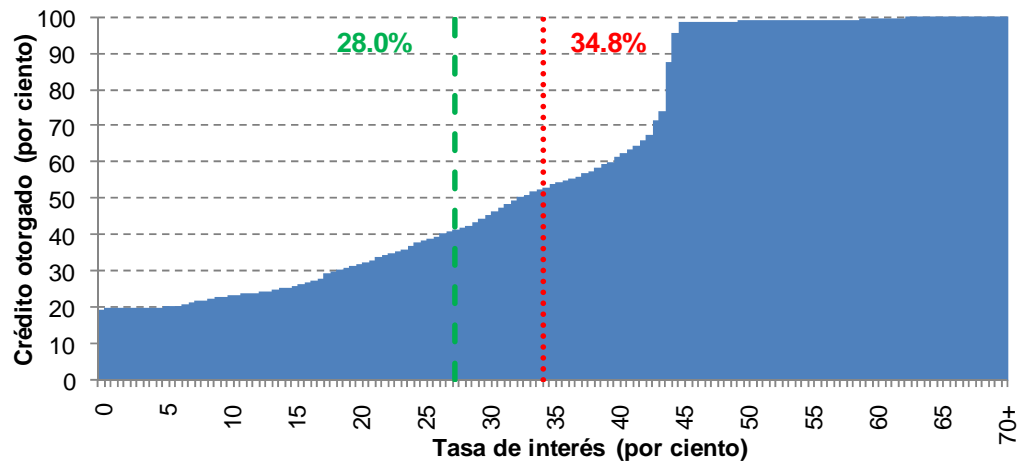
Cuadro 4 Banamex (datos a agosto de 2009)

Estadísticas Básicas	Clientes totaleros y no totaleros	Clientes no totaleros
Número de tarjetas	3,098,849	1,938,275
Saldo (Millones de pesos)	52,892	42,518
Tasa efectiva promedio ponderada	28.0%	34.8%
Mediana	32.8%	39.8%

Gráfica 5 Distribución porcentual del saldo de crédito por nivel de tasa de interés efectiva



Gráfica 6 Distribución acumulada del saldo de crédito por nivel de tasa de interés efectiva



- - - Tasa efectiva promedio ponderada de clientes totaleros y no totaleros
. . . Tasa efectiva promedio ponderada de clientes no totaleros

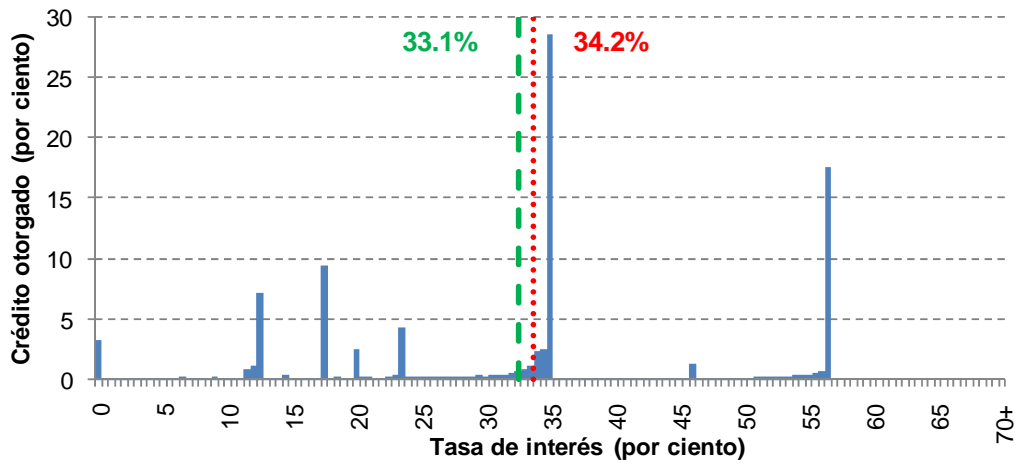
Fuente: Elaborado con datos proporcionados por las instituciones de crédito, cifras sujetas a revisión.

4.4. Santander

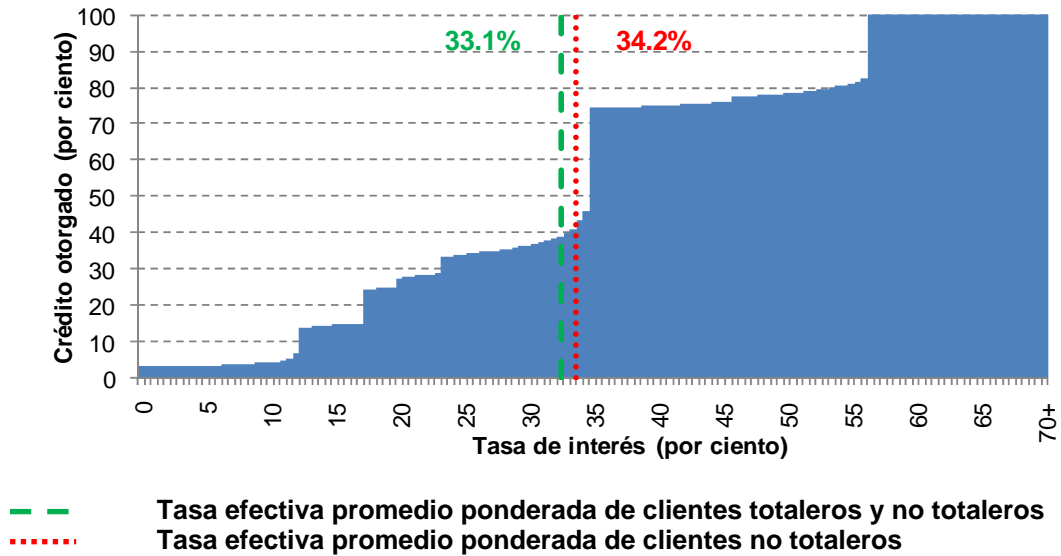
Cuadro 5 Santander (datos a agosto de 2009)

Estadísticas Básicas	Cientes totaleros y no totaleros	Cientes no totaleros
Número de tarjetas	2,265,653	1,462,376
Saldo (Millones de pesos)	26,690	25,828
Tasa efectiva promedio ponderada	33.1%	34.2%
Mediana	35.0%	35.0%

Gráfica 7 Distribución porcentual del saldo de crédito por nivel de tasa de interés efectiva



Gráfica 8 Distribución acumulada del saldo de crédito por nivel de tasa de interés efectiva



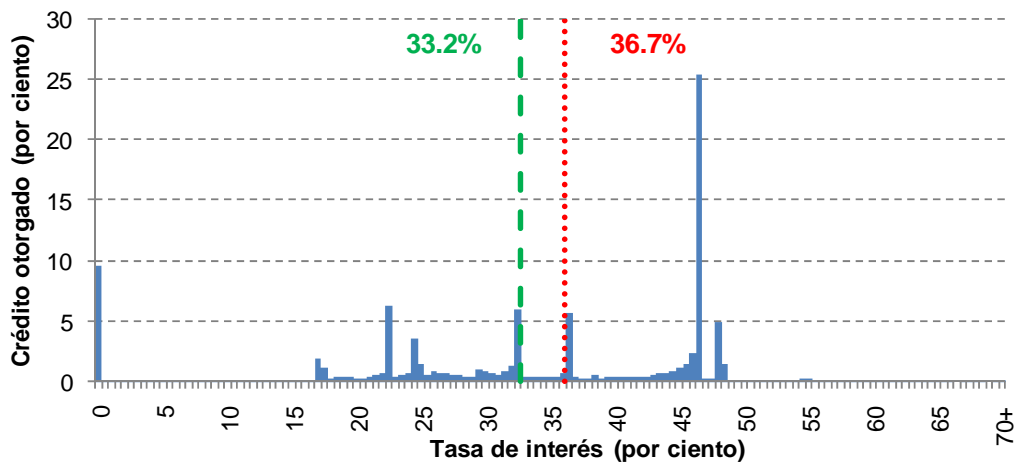
Fuente: Elaborado con datos proporcionados por las instituciones de crédito, cifras sujetas a revisión.

4.5. HSBC

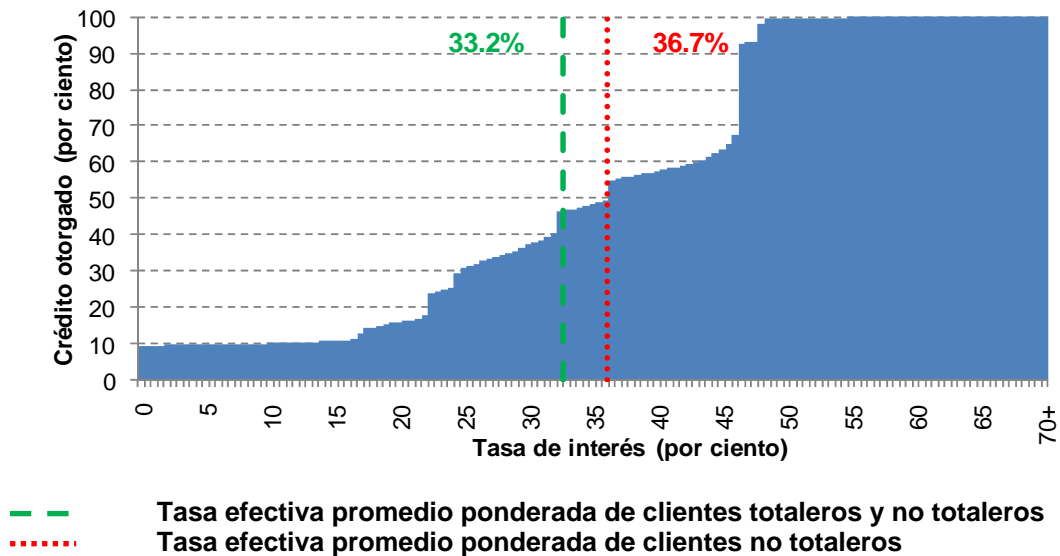
Cuadro 6 HSBC (datos a agosto de 2009)

Estadísticas Básicas	Cientes totaleros y no totaleros	Cientes no totaleros
Número de tarjetas	1,036,197	634,039
Saldo (Millones de pesos)	16,420	14,853
Tasa efectiva promedio ponderada	33.2%	36.7%
Mediana	36.8%	37.0%

Gráfica 9 Distribución porcentual del saldo de crédito por nivel de tasa de interés efectiva



Gráfica 10 Distribución acumulada del saldo de crédito por nivel de tasa de interés efectiva



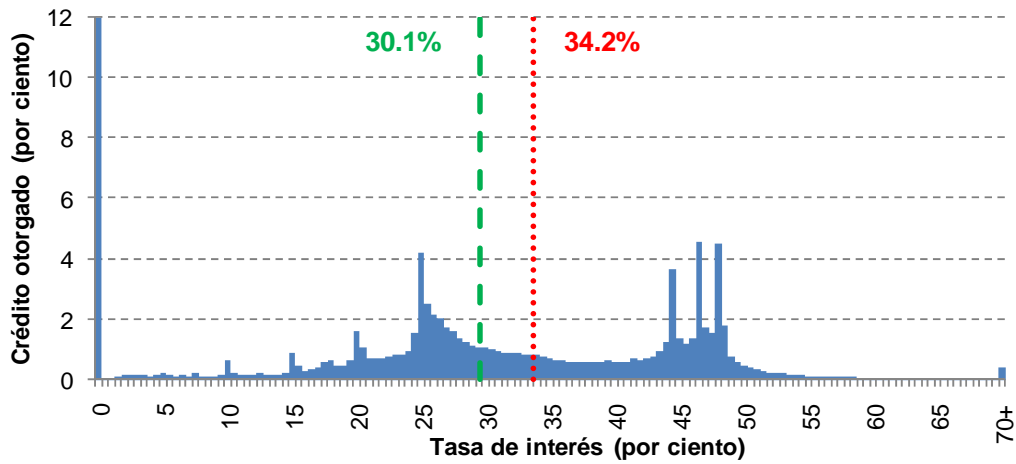
Fuente: Elaborado con datos proporcionados por las instituciones de crédito, cifras sujetas a revisión.

4.6. Banorte

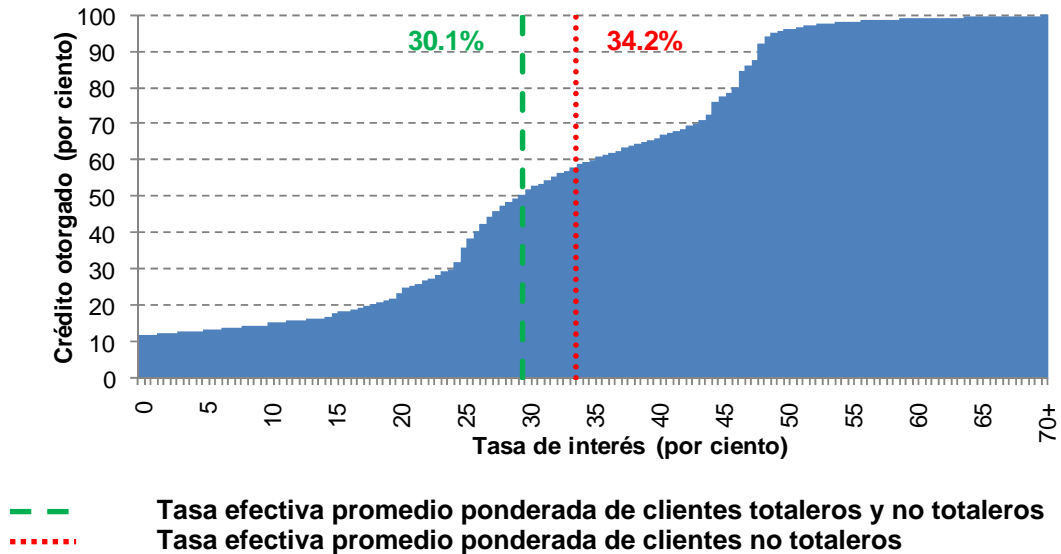
Cuadro 7 Banorte (datos a agosto de 2009)

Estadísticas Básicas	Clientes totaleros y no totaleros	Clientes no totaleros
Número de tarjetas	749,643	510,846
Saldo (Millones de pesos)	10,381	9,144
Tasa efectiva promedio ponderada	30.1%	34.2%
Mediana	29.7%	32.8%

Gráfica 11 Distribución porcentual del saldo de crédito por nivel de tasa de interés efectiva



Gráfica 12 Distribución acumulada del saldo de crédito por nivel de tasa de interés efectiva



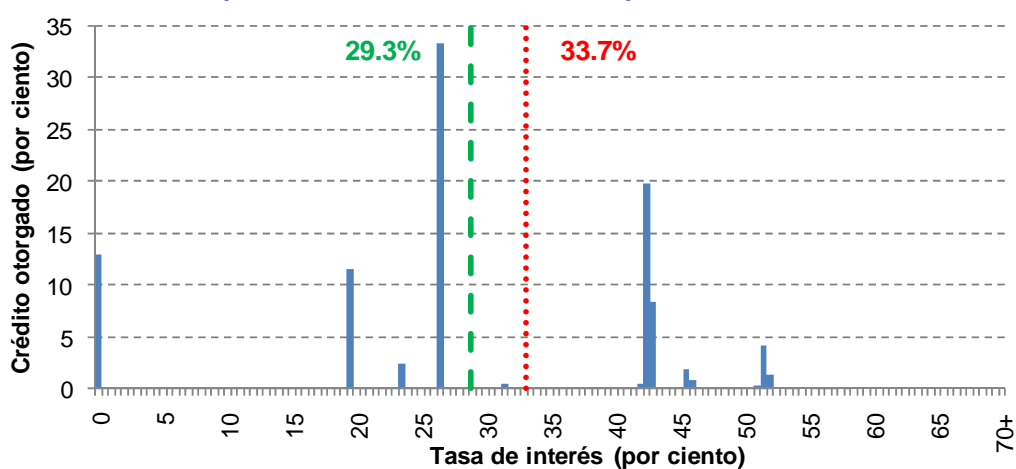
Fuente: Elaborado con datos proporcionados por las instituciones de crédito, cifras sujetas a revisión.

4.7. American Express

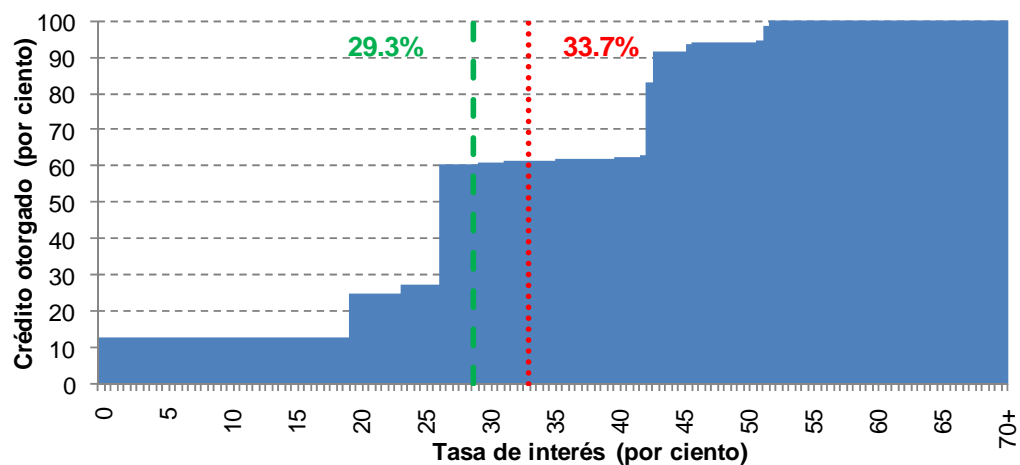
Cuadro 8 American Express (datos a agosto de 2009)

Estadísticas Básicas	Cientes totaleros y no totaleros	Cientes no totaleros
Número de tarjetas	465,587	318,669
Saldo (Millones de pesos)	7,408	6,451
Tasa efectiva promedio ponderada	29.3%	33.7%
Mediana	27.0%	27.0%

Gráfica 13 Distribución porcentual del saldo de crédito por nivel de tasa de interés efectiva



Gráfica 14 Distribución acumulada del saldo de crédito por nivel de tasa de interés efectiva



- - - Tasa efectiva promedio ponderada de clientes totaleros y no totaleros
. . . Tasa efectiva promedio ponderada de clientes no totaleros

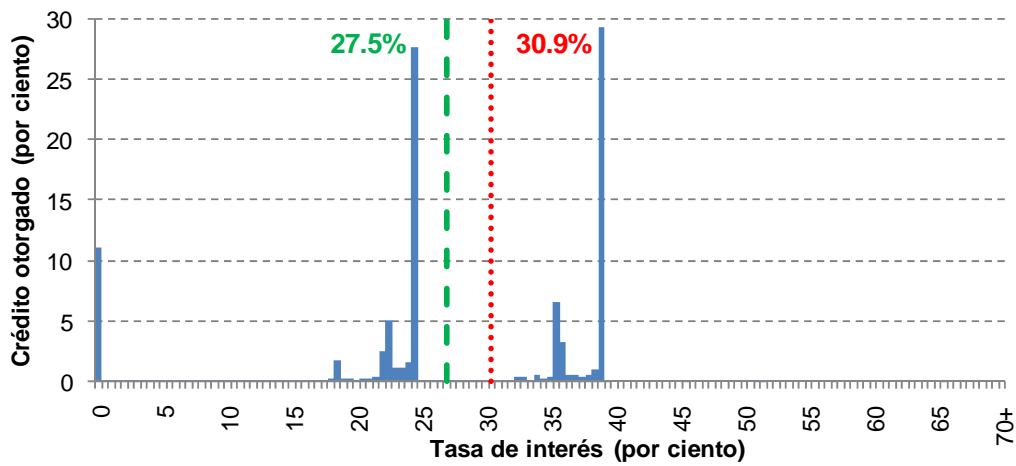
Fuente: Elaborado con datos proporcionados por las instituciones de crédito, cifras sujetas a revisión.

4.8. Banco Inbursa

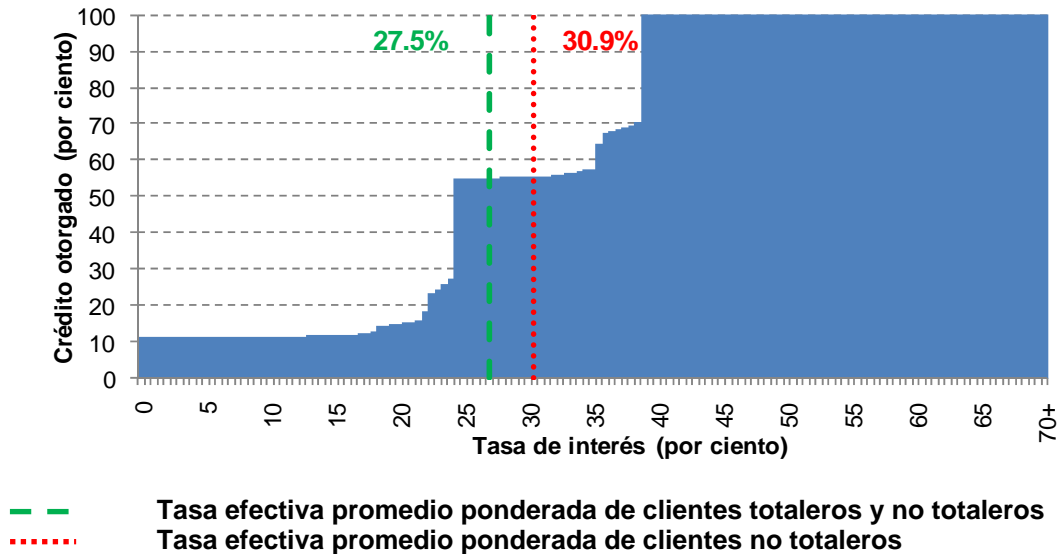
Cuadro 9 Banco Inbursa (datos a agosto de 2009)

Estadísticas Básicas	Clientes totaleros y no totaleros	Clientes no totaleros
Número de tarjetas	338,922	262,876
Saldo (Millones de pesos)	2,081	1,850
Tasa efectiva promedio ponderada	27.5%	30.9%
Mediana	24.8%	31.5%

Gráfica 15 Distribución porcentual del saldo de crédito por nivel de tasa de interés efectiva



Gráfica 16 Distribución acumulada del saldo de crédito por nivel de tasa de interés efectiva



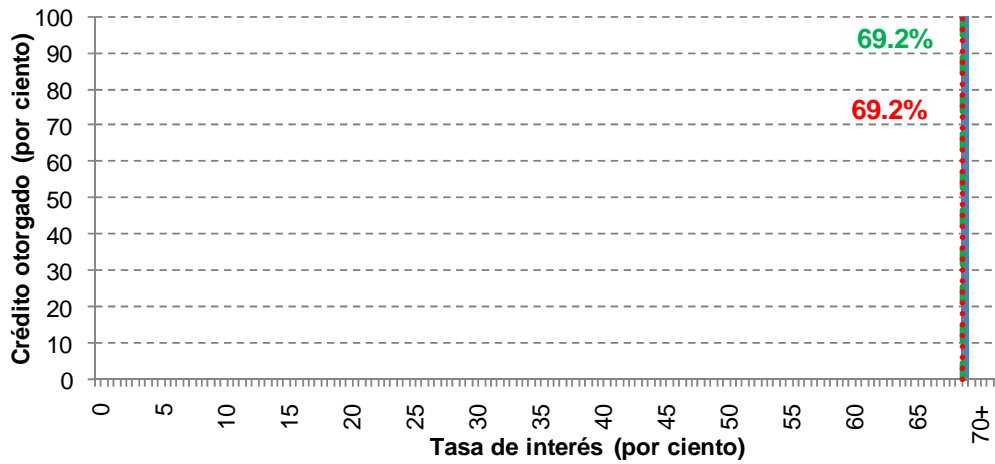
Fuente: Elaborado con datos proporcionados por las instituciones de crédito, cifras sujetas a revisión.

4.9. BanCoppel

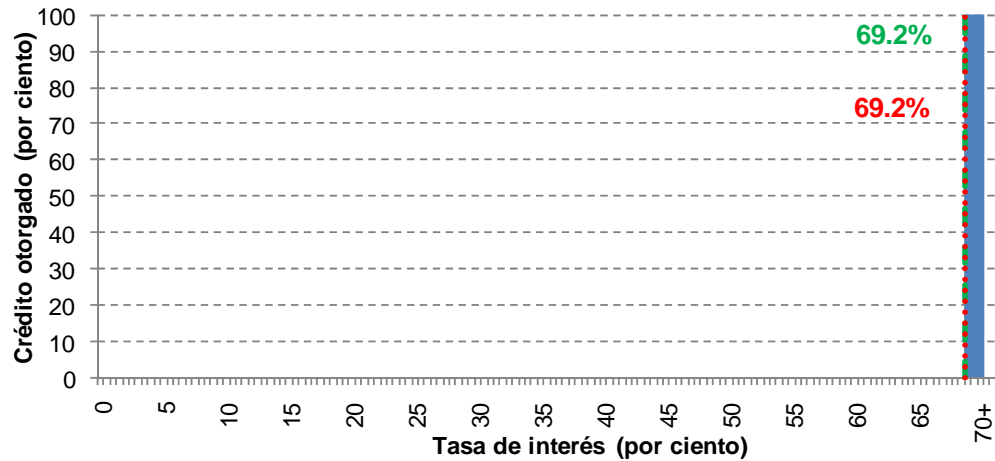
Cuadro 10 BanCoppel (datos a agosto de 2009)

Estadísticas Básicas	Cientes totaleros y no totaleros	Cientes no totaleros
Número de tarjetas	318,848	318,848
Saldo (Millones de pesos)	970	970
Tasa efectiva promedio ponderada	69.2%	69.2%
Mediana	69.2%	69.2%

Gráfica 17 Distribución porcentual del saldo de crédito por nivel de tasa de interés efectiva



Gráfica 18 Distribución acumulada del saldo de crédito por nivel de tasa de interés efectiva



- Tasa efectiva promedio ponderada de clientes totaleros y no totaleros
- Tasa efectiva promedio ponderada de clientes no totaleros

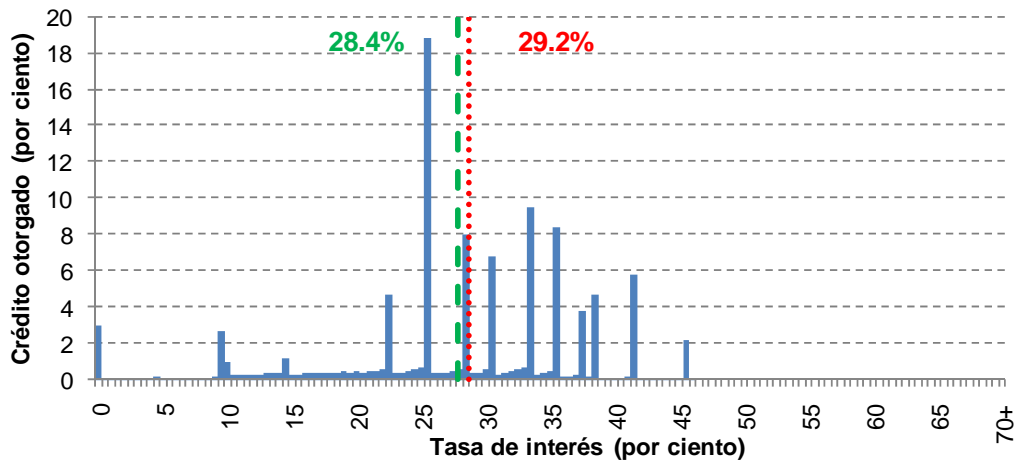
Fuente: Elaborado con datos proporcionados por las instituciones de crédito, cifras sujetas a revisión.

4.10. Scotiabank

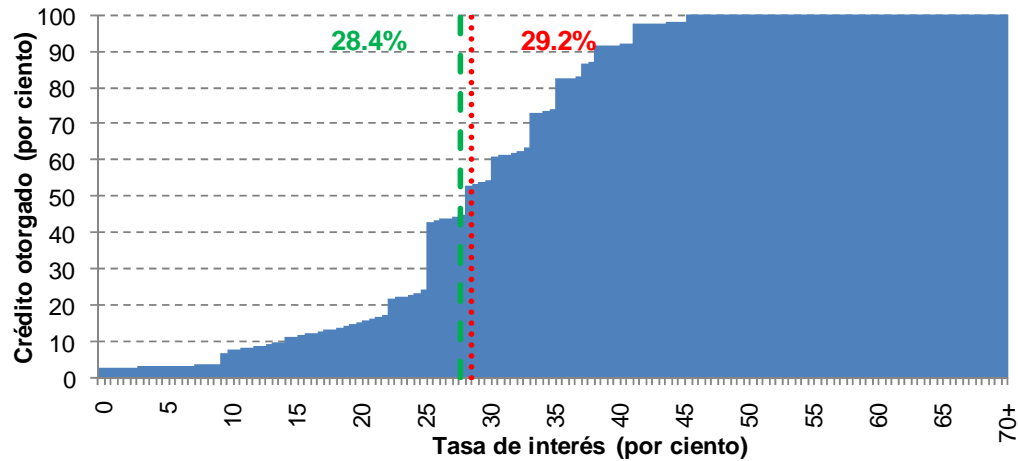
Cuadro 11 Scotiabank (datos a agosto de 2009)

Estadísticas Básicas	Cientes totaleros y no totaleros	Cientes no totaleros
Número de tarjetas	298,287	183,130
Saldo (Millones de pesos)	3,019	2,929
Tasa efectiva promedio ponderada	28.4%	29.2%
Mediana	28.9%	28.9%

Gráfica 19 Distribución porcentual del saldo de crédito por nivel de tasa de interés efectiva



Gráfica 20 Distribución acumulada del saldo de crédito por nivel de tasa de interés efectiva



- - - Tasa efectiva promedio ponderada de clientes totaleros y no totaleros
. . . Tasa efectiva promedio ponderada de clientes no totaleros

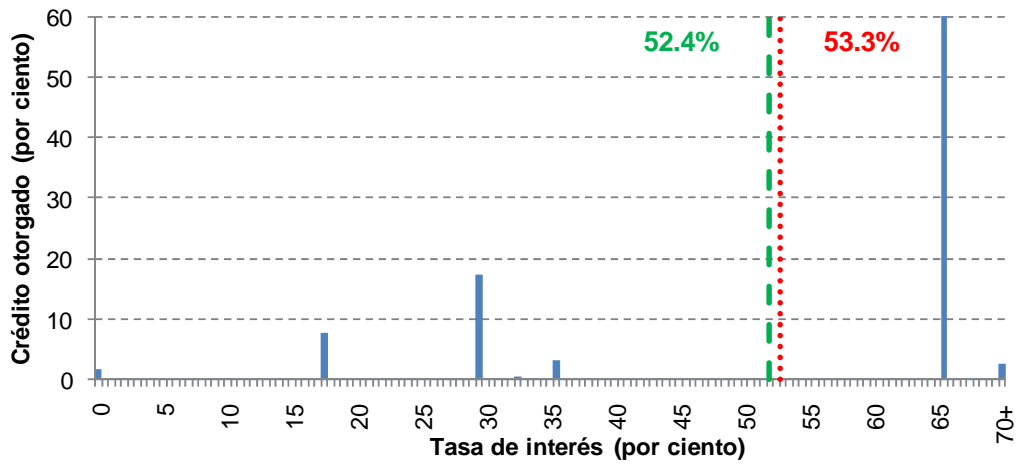
Fuente: Elaborado con datos proporcionados por las instituciones de crédito, cifras sujetas a revisión.

4.11. Banco Invex

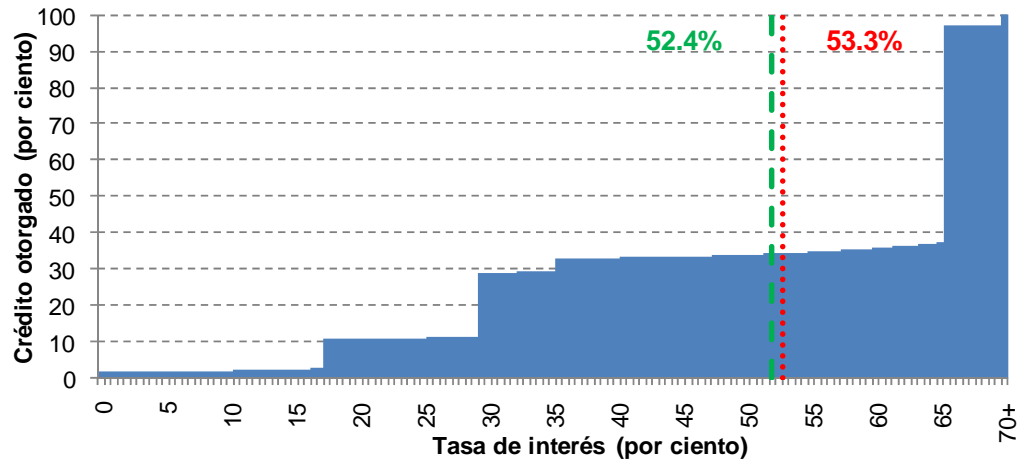
Cuadro 12 Banco Invex (datos a agosto de 2009)

Estadísticas Básicas	Cientes totaleros y no totaleros	Cientes no totaleros
Número de tarjetas	81,297	78,278
Saldo (Millones de pesos)	491	482
Tasa efectiva promedio ponderada	52.4%	53.3%
Mediana	65.8%	65.8%

Gráfica 21 Distribución porcentual del saldo de crédito por nivel de tasa de interés efectiva



Gráfica 22 Distribución acumulada del saldo de crédito por nivel de tasa de interés efectiva



- - - Tasa efectiva promedio ponderada de clientes totaleros y no totaleros
. . . Tasa efectiva promedio ponderada de clientes no totaleros

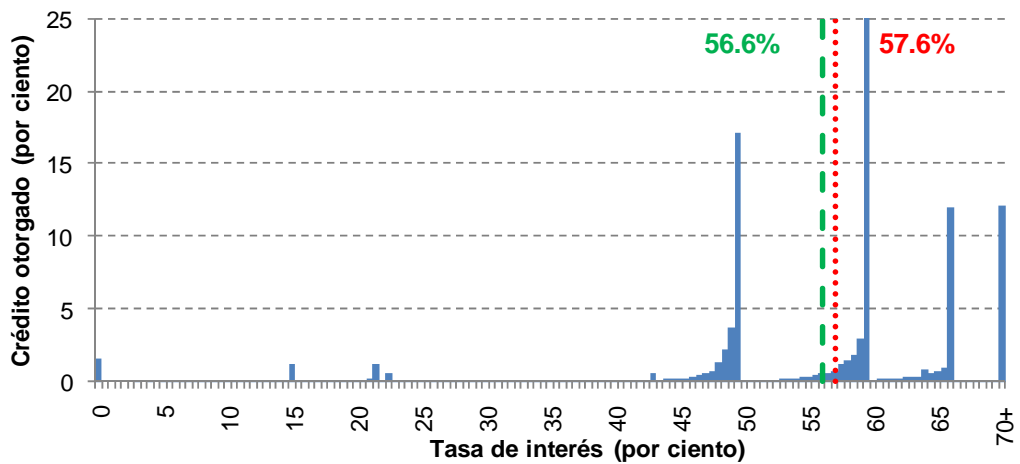
Fuente: Elaborado con datos proporcionados por las instituciones de crédito, cifras sujetas a revisión.

4.12. Banco Fácil

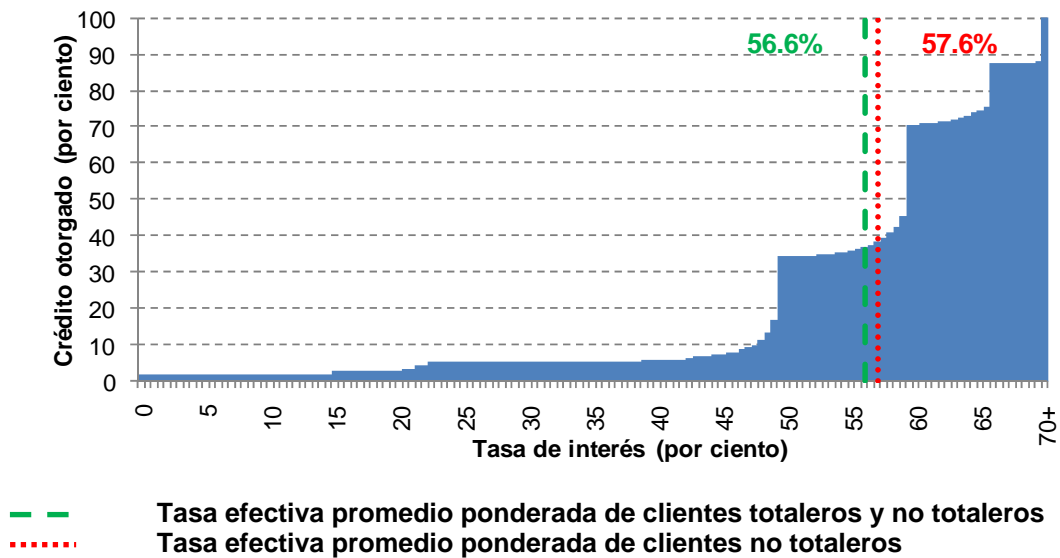
Cuadro 13 Banco Fácil (datos a agosto de 2009)

Estadísticas Básicas	Clientes totaleros y no totaleros	Clientes no totaleros
Número de tarjetas	59,435	48,783
Saldo (Millones de pesos)	187	184
Tasa efectiva promedio ponderada	56.6%	57.6%
Mediana	59.9%	59.9%

Gráfica 23 Distribución porcentual del saldo de crédito por nivel de tasa de interés efectiva



Gráfica 24 Distribución acumulada del saldo de crédito por nivel de tasa de interés efectiva



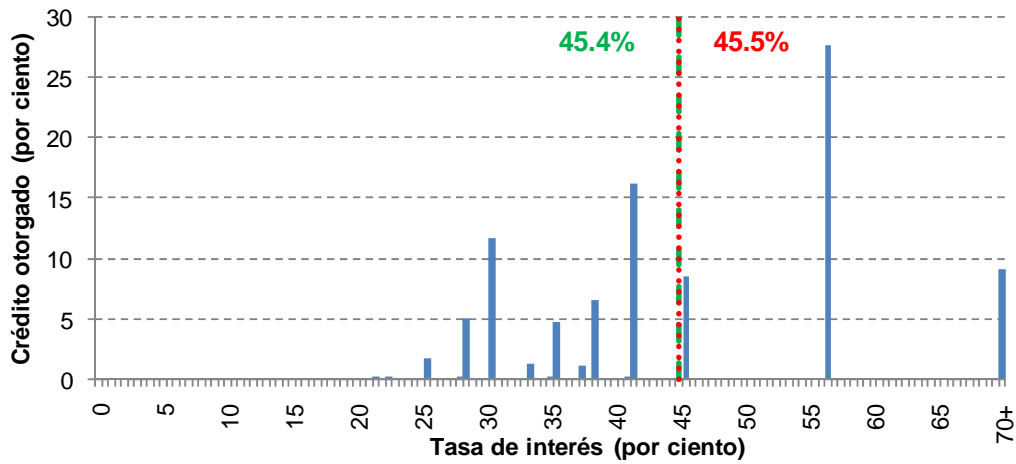
Fuente: Elaborado con datos proporcionados por las instituciones de crédito, cifras sujetas a revisión.

4.13. Globalcard

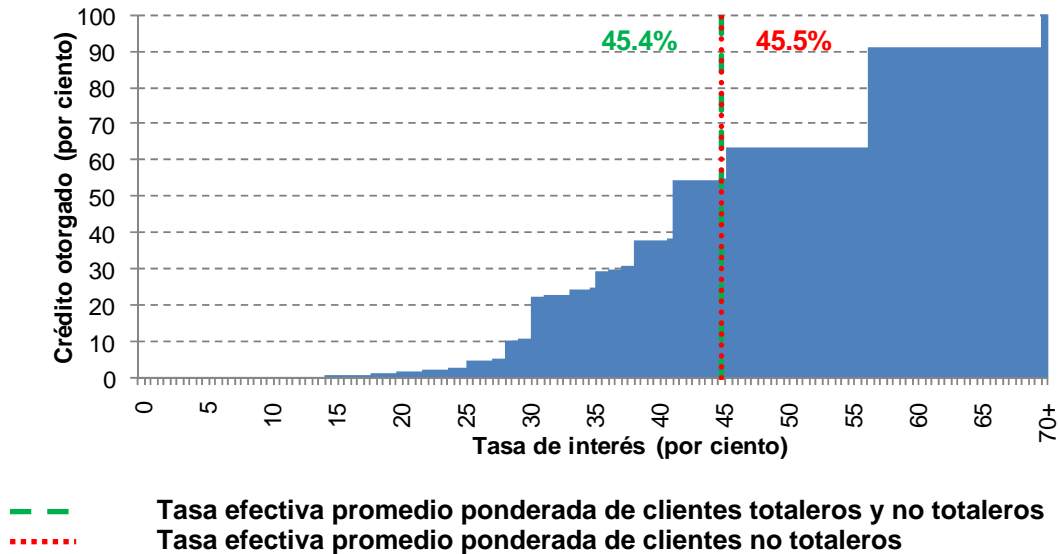
Cuadro 14 Globalcard (datos a agosto de 2009)

Estadísticas Básicas	Cientes totaleros y no totaleros	Cientes no totaleros
Número de tarjetas	47,556	41,558
Saldo (Millones de pesos)	345	344
Tasa efectiva promedio ponderada	45.4%	45.5%
Mediana	41.9%	41.9%

Gráfica 25 Distribución porcentual del saldo de crédito por nivel de tasa de interés efectiva



Gráfica 26 Distribución acumulada del saldo de crédito por nivel de tasa de interés efectiva



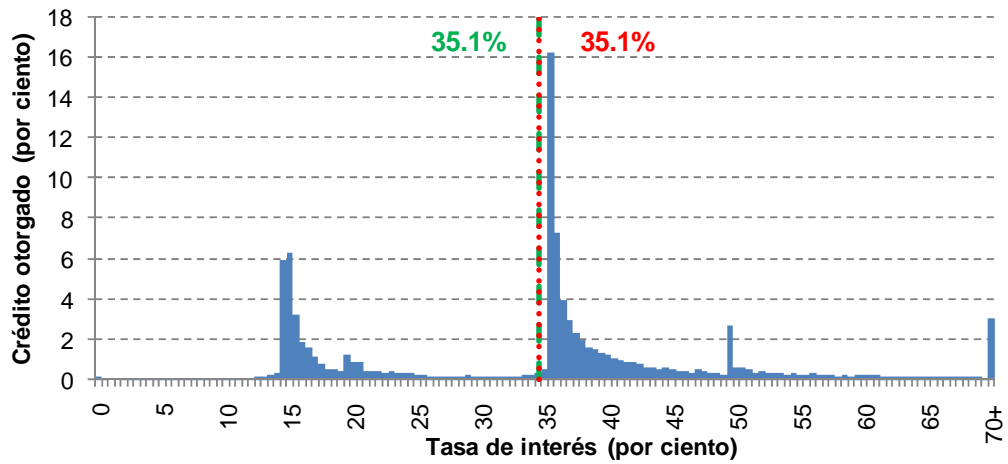
Fuente: Elaborado con datos proporcionados por las instituciones de crédito, cifras sujetas a revisión.

4.14. Ixe Banco

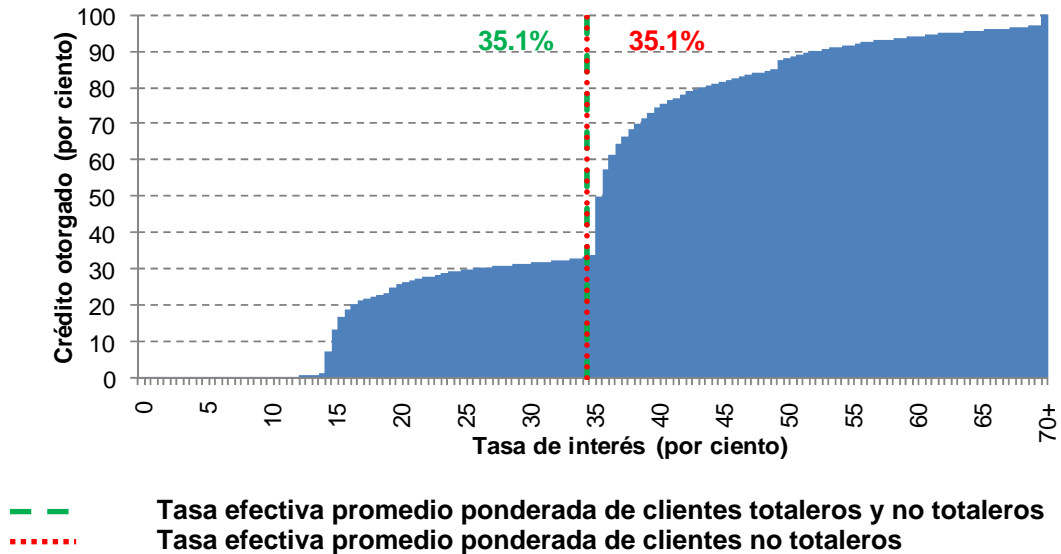
Cuadro 15 Ixe Banco (datos a agosto de 2009)

Estadísticas Básicas	Clientes totaleros y no totaleros	Clientes no totaleros
Número de tarjetas	38,034	37,949
Saldo (Millones de pesos)	661	661
Tasa efectiva promedio ponderada	35.1%	35.1%
Mediana	36.0%	36.0%

Gráfica 27 Distribución porcentual del saldo de crédito por nivel de tasa de interés efectiva



Gráfica 28 Distribución acumulada del saldo de crédito por nivel de tasa de interés efectiva



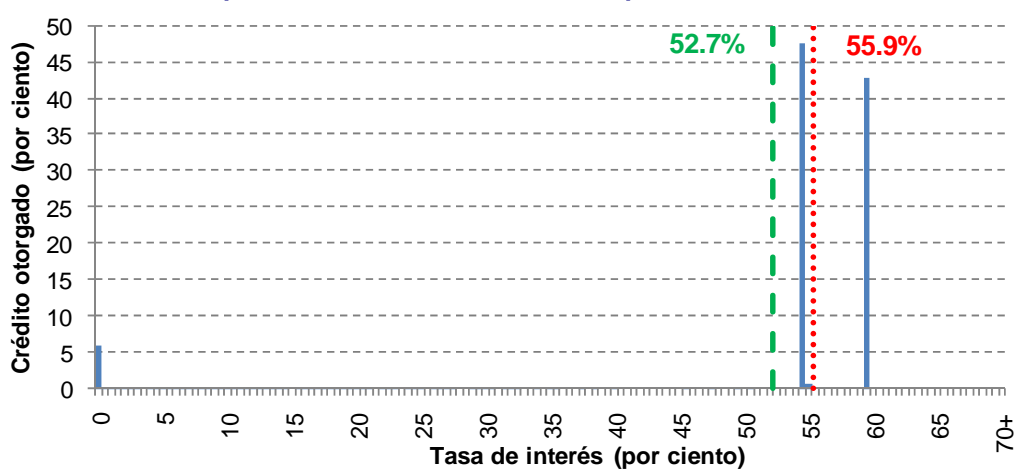
Fuente: Elaborado con datos proporcionados por las instituciones de crédito, cifras sujetas a revisión.

4.15. BNP Paribas (Cetelem)

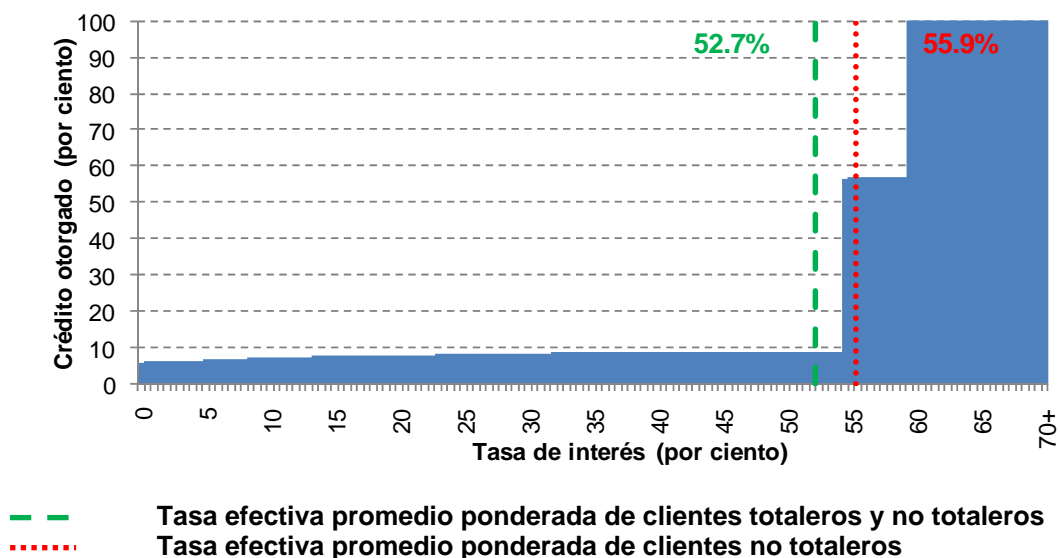
Cuadro 16 BNP Paribas (Cetelem) (datos a agosto de 2009)

Estadísticas Básicas	Cientes totaleros y no totaleros	Cientes no totaleros
Número de tarjetas	21,629	11,157
Saldo (Millones de pesos)	54	51
Tasa efectiva promedio ponderada	52.7%	55.9%
Mediana	55.0%	55.0%

Gráfica 29 Distribución porcentual del saldo de crédito por nivel de tasa de interés efectiva



Gráfica 30 Distribución acumulada del saldo de crédito por nivel de tasa de interés efectiva



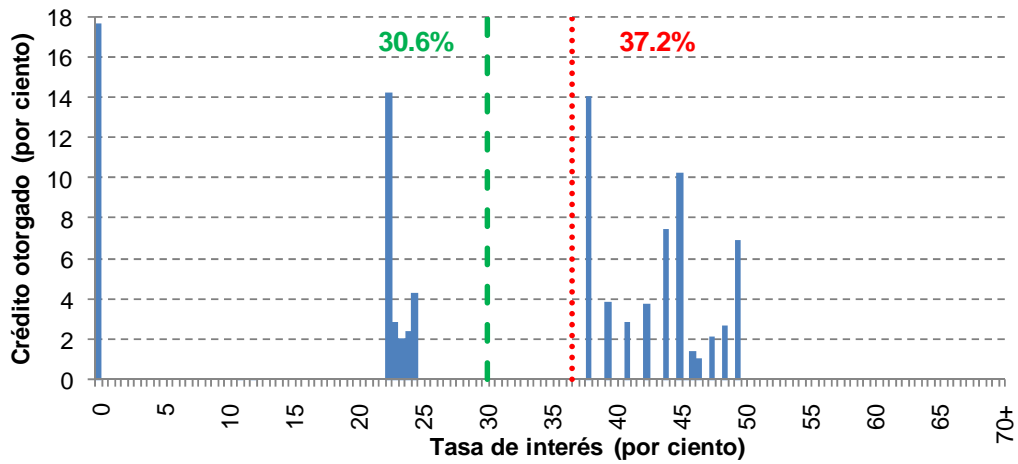
Fuente: Elaborado con datos proporcionados por las instituciones de crédito, cifras sujetas a revisión.

4.16. Banregio

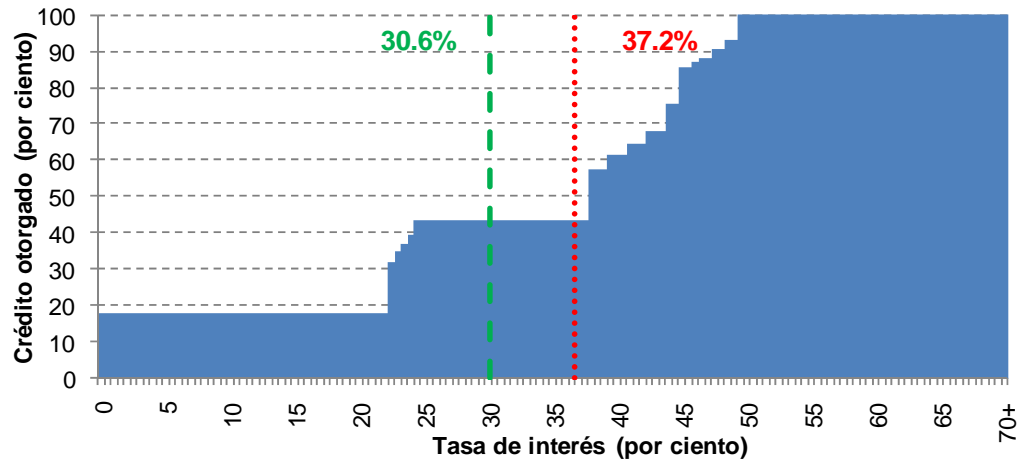
Cuadro 17 Banregio (datos a agosto de 2009)

Estadísticas Básicas	Cientes totaleros y no totaleros	Cientes no totaleros
Número de tarjetas	7,486	5,219
Saldo (Millones de pesos)	114	94
Tasa efectiva promedio ponderada	30.6%	37.2%
Mediana	38.2%	39.8%

Gráfica 31 Distribución porcentual del saldo de crédito por nivel de tasa de interés efectiva



Gráfica 32 Distribución acumulada del saldo de crédito por nivel de tasa de interés efectiva



- - - Tasa efectiva promedio ponderada de clientes totaleros y no totaleros
. . . Tasa efectiva promedio ponderada de clientes no totaleros

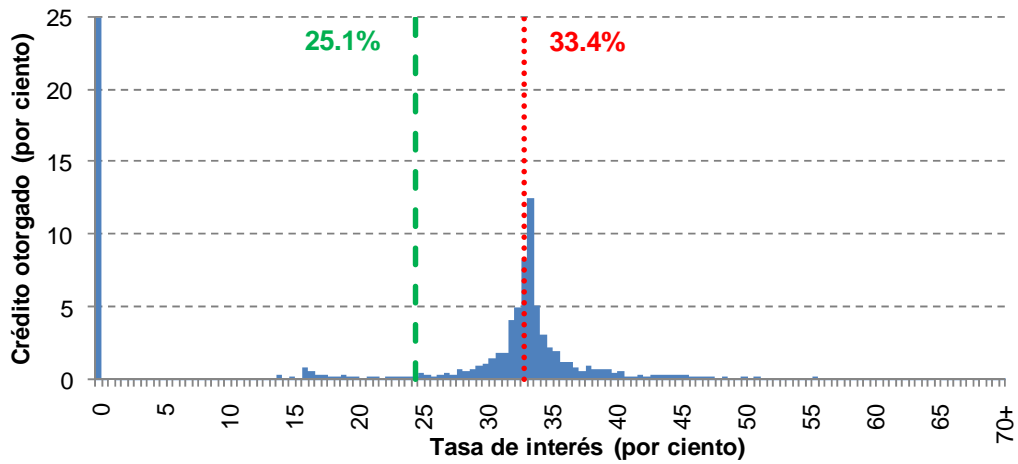
Fuente: Elaborado con datos proporcionados por las instituciones de crédito, cifras sujetas a revisión.

4.17. Banco del Bajío

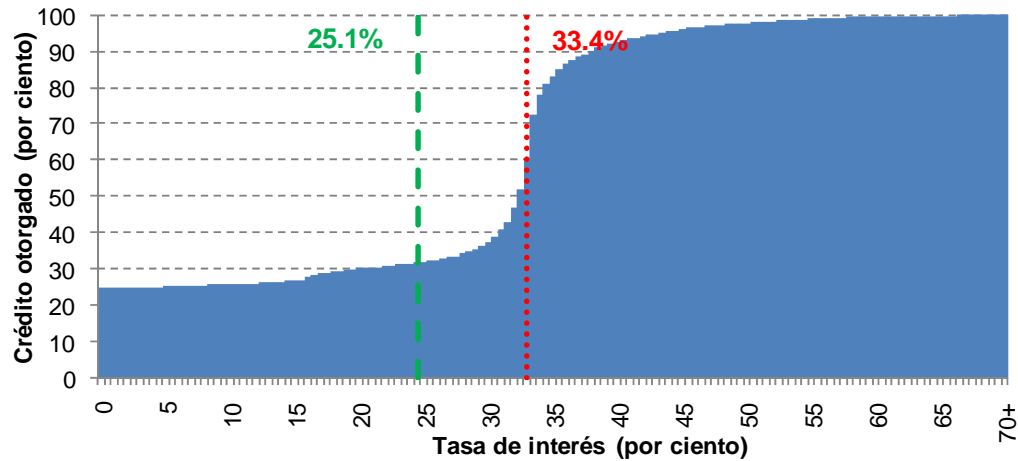
Cuadro 18 Banco del Bajío (datos a agosto de 2009)

Estadísticas Básicas	Cientes totaleros y no totaleros	Cientes no totaleros
Número de tarjetas	6,961	4,018
Saldo (Millones de pesos)	64	48
Tasa efectiva promedio ponderada	25.1%	33.4%
Mediana	32.8%	33.6%

Gráfica 33 Distribución porcentual del saldo de crédito por nivel de tasa de interés efectiva



Gráfica 34 Distribución acumulada del saldo de crédito por nivel de tasa de interés efectiva



- - - Tasa efectiva promedio ponderada de clientes totaleros y no totaleros
. . . Tasa efectiva promedio ponderada de clientes no totaleros

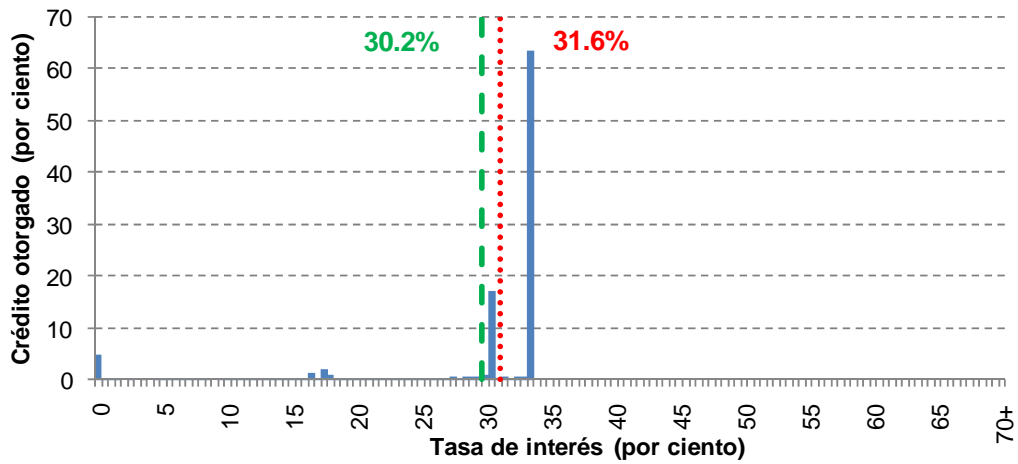
Fuente: Elaborado con datos proporcionados por las instituciones de crédito, cifras sujetas a revisión.

4.18. Banco Afirme

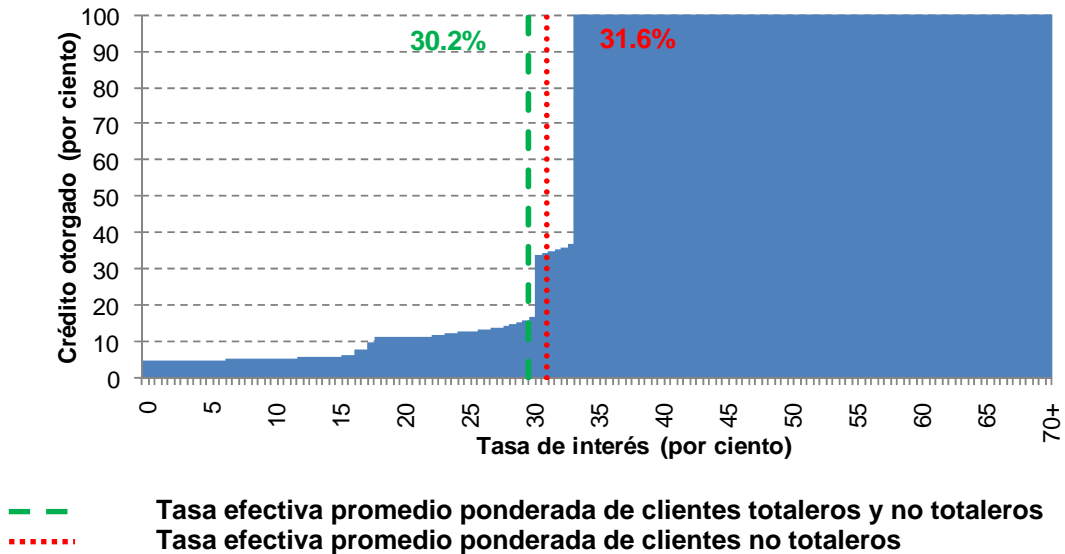
Cuadro 19 Banco Afirme (datos a agosto de 2009)

Estadísticas Básicas	Clientes totaleros y no totaleros	Clientes no totaleros
Número de tarjetas	5,956	3,506
Saldo (Millones de pesos)	62	59
Tasa efectiva promedio ponderada	30.2%	31.6%
Mediana	33.9%	33.9%

Gráfica 35 Distribución porcentual del saldo de crédito por nivel de tasa de interés efectiva



Gráfica 36 Distribución acumulada del saldo de crédito por nivel de tasa de interés efectiva



Fuente: Elaborado con datos proporcionados por las instituciones de crédito, cifras sujetas a revisión.

5. Apéndice: Información metodológica.

La tasa de interés efectiva (implícita) resulta de dividir los intereses pagados por cada tarjetahabiente entre el saldo de crédito del mismo cliente. Las tasas de interés efectivas se presentan de forma anualizada. En el cálculo se siguen los criterios siguientes:

- (i) Se incluye solamente a los clientes que se encuentran al corriente en sus pagos, es decir, se excluye la cartera de los atrasados o morosos;
- (ii) Se incorporan al cálculo las tarjetas de crédito de aceptación generalizada y no se incluyen las que sólo pueden utilizarse en comercios específicos;
- (iii) Se considera la cartera total, incluyendo el saldo de las promociones con y sin intereses;
- (iv) Se identifica la cartera correspondiente a los clientes *totaleros*⁶ y a los *no totaleros*⁷;

Además, se presenta el número de tarjetas⁸ y el saldo de crédito⁹ concedido por cada intermediario; esta información permite identificar la importancia relativa de cada participante en el mercado.

⁶ Los clientes *totaleros* son los que utilizan las tarjetas solamente como medio de pago, ya que cubren cada mes la totalidad de sus adeudos; estos tarjetahabientes reciben crédito durante un periodo relativamente corto y generan ingresos a los bancos por comisiones pero no por intereses.

⁷ Los tarjetahabientes *no totaleros* además de emplear la tarjeta como medio de pago hacen uso de la facilidad de crédito. Estos clientes realizan pagos parciales de sus adeudos que permiten que su crédito quede disponible nuevamente (revuelta). Los clientes *no totaleros* generan ingresos a los emisores de tarjeta tanto por intereses como por comisiones.

⁸ El número de tarjetas incluye todas aquéllas que generaron un estado de cuenta. Se excluyen las tarjetas con atrasos y las de aceptación restringida en comercios. Sin embargo, se cuentan las tarjetas no utilizadas durante el periodo. Únicamente se consideran las tarjetas de los titulares. El número de tarjetas reportado bajo este concepto no coincide con los de “tarjetas emitidas” y “tarjetas utilizadas” que el Banco de México presenta en la liga <http://www.banxico.org.mx/sistemasdepago/estadisticas/SPdeBajoValor/SPdeBajoValor.html>. Las definiciones del sitio referido incluyen tarjetas que registran atrasos en sus pagos, así como las adicionales.

⁹ El concepto “saldo” corresponde al monto promedio mensual del crédito recibido incluyendo promociones a meses sin intereses.

Con la distribución de tasas efectivas se generan indicadores estadísticos que permiten apreciar las tasas a las que, en promedio, cada institución otorga crédito; estos indicadores son la tasa de interés promedio ponderada por el saldo¹⁰ y la tasa de interés mediana¹¹. Estos indicadores facilitan la comparación de las tasas de interés a las que, en promedio, las instituciones efectivamente otorgaron crédito a través de tarjetas. Los estadísticos se presentan tanto para el total de clientes (*totaleros y no totaleros*) como para los *no totaleros* exclusivamente. Se considera que esta última información es relevante porque indica la tasa de interés efectiva que pagan los clientes que no liquidan el total de su crédito cada mes.

Adicionalmente, con el fin de que los usuarios de la información aprecien que los intermediarios otorgan crédito a diferentes tasas de interés, se presentan dos gráficas para cada institución que contienen las distribuciones de los montos de crédito otorgado a cada nivel de tasas.

Las gráficas contienen información de la cartera total, incluyendo a los clientes *totaleros y no totaleros*. Ambas gráficas presentan distribuciones relativas; en la primera gráfica, cada barra indica la fracción del saldo total de crédito que el intermediario otorga a esa tasa de interés en particular; por lo tanto, el área de la gráfica en su conjunto suma 100 por ciento.

La segunda gráfica, acumula el porcentaje del saldo de crédito otorgado a cada nivel de tasa de interés, al llegar a la tasa de interés más alta, el saldo de crédito otorgado alcanza un valor del 100 por ciento.

¹⁰ La tasa promedio ponderada es el promedio ajustado por la importancia relativa que el saldo de crédito otorgado a cada tasa de interés tiene en el saldo de crédito total. En este caso, la tasa promedio ponderada se obtiene de sumar para todos los niveles de tasas efectivas a los que la institución otorga crédito, el producto de la tasa efectiva por la fracción del saldo total que se concede a dicha tasa.

¹¹ Es la tasa de interés que divide el saldo de crédito otorgado en dos segmentos del mismo monto.