

Indicadores básicos de tarjetas de crédito

Datos a junio de 2010

Este reporte se publica en cumplimiento del artículo 4 Bis 2 de la Ley para la Transparencia y el Ordenamiento de los Servicios Financieros.¹

ADVERTENCIA

Este reporte se elaboró con la información, proporcionada por los intermediarios financieros, correspondiente a tarjetas de crédito de aceptación generalizada² para personas físicas que se encontraban al corriente en sus pagos en junio de 2010.

Cuando los intermediarios efectúan cambios a los datos originalmente reportados, el Banco de México hace las modificaciones correspondientes, por ello la información reportada tiene carácter preliminar y está sujeta a revisión.

**Las notas referenciadas en el texto se encuentran al final del documento.*

Índice

1. Resumen	4
2. Cuadros resumen a junio de 2010.....	6
3. Información básica del sistema.....	9
4. Información por segmento de mercado	10
4.1. Indicadores básicos a nivel de instituciones.....	10
4.2. CAT a nivel de producto.....	12
5. Anexos.....	14
5.1. Cuartiles de la distribución del saldo	14
5.2. Evolución de indicadores seleccionados.....	15
5.3. Información básica referente a cada intermediario.....	18
6. Apéndice: Información metodológica.....	35

1. Resumen

Este reporte presenta indicadores básicos acerca del comportamiento de las tasas de interés y comisiones en el mercado de tarjetas de crédito, con el objeto de proporcionar al público en general y a los analistas financieros elementos para comparar y dar seguimiento al costo de este servicio.

En particular, a fin de que las personas puedan identificar las tarjetas de crédito de menor costo, se presenta el Costo Anual Total (CAT) para los segmentos de mercado de tarjetas “Clásicas”, “Oro”, “Platino” o equivalentes.

En el apéndice se presenta la metodología seguida en la preparación de este reporte.

Los resultados más relevantes en este reporte son los siguientes³:

1.1 Para todo tipo de cliente (“totaleros” y “no totaleros”)⁴

- Entre junio de 2009 y junio de 2010, la Tasa de interés Efectiva Promedio Ponderada (TEPP)⁵ se redujo 1.5 puntos porcentuales, al pasar de 28.6 a 27.1 por ciento (cuadro 1).
- A junio de 2010, casi 20 por ciento del crédito otorgado no causó intereses, el 21.7 por ciento se otorgó a una tasa de interés preferencial y el resto del crédito (58.7 por ciento) se otorgó a una tasa sin algún tipo de promoción (gráfica 2).
- Durante este período el monto de crédito que utilizan los clientes “totaleros” se elevó de 10.1 por ciento a 14.3 por ciento del total. A su vez, el número de clientes “totaleros” aumentó de 26.4 por ciento a 31.4 por ciento (cuadro 4).
- De junio de 2009 a junio de 2010 el número de tarjetas de crédito se redujo 2.5 por ciento, mientras que el saldo correspondiente cayó en 15.1 por ciento en términos reales (cuadro 1).

1.2 Para clientes “no totaleros”

- Entre junio de 2009 y junio de 2010, la TEPP se mantuvo estable, en un nivel de alrededor de 31.7 por ciento (cuadro 2).
- A junio de 2010 los bancos con la TEPP más baja son: BBVA Bancomer (25.1 por ciento); Ixe Tarjetas (25.4 por ciento) y Banco Inbursa (28.5 por ciento) (cuadro 2).
- El número de tarjetahabientes “no totaleros” se redujo en 9.2 por ciento y el saldo de crédito se contrajo en 19.1 por ciento en términos reales, durante este período (cuadro 2).
- Los intermediarios tienen otorgado a este tipo de clientes el 6.1 por ciento del crédito mediante promociones sin intereses, 25.4 por ciento mediante

promociones a tasas preferenciales y el 68.5 por ciento restante a tasas sin promoción alguna (cuadro 3).

- Entre los bancos que tienen al menos mil millones de pesos de saldo, los que otorgaron una mayor proporción de su crédito mediante promociones sin intereses fueron Banamex (9.4 por ciento), BBVA Bancomer (6.1 por ciento) y American Express (5.9 por ciento) (cuadro 3).
- Asimismo, los bancos que otorgaron al menos una cuarta parte de sus créditos a tasas preferenciales y que cobraron las menores tasas fueron Ixe Tarjetas (17.8 por ciento), Santander (18.2 por ciento) y BBVA Bancomer (18.5 por ciento) (cuadro 3 y gráfica 1).

1.3 Segmento de tarjetas “Clásicas o equivalentes”

- En este segmento la TEPP se redujo en 1.6 puntos porcentuales entre junio de 2009 y junio de 2010. En este último mes, las instituciones que reportaron las TEPP más bajas fueron BBVA Bancomer (25.4 por ciento), Banamex (26.6 por ciento) y Banorte (28.5 por ciento) (cuadro 6).
- A junio de 2010, hay 18 instituciones⁶ que en conjunto ofrecen 88 productos; en el lapso junio de 2009 – junio de 2010, se agregaron al reporte 10 productos (cuadro 6).
- La comisión promedio por anualidad aumentó, en términos nominales, 21 pesos entre junio de 2009 y junio de 2010; en términos reales el aumento fue de solamente 5 pesos (2 por ciento). Las instituciones que cobran las anualidades más bajas en este segmento son BanCoppel, Banregio y Banco Inbursa (cuadro 6).
- Entre los productos más representativos⁷ de cada banco las tarjetas Azul Bancomer, Santander Light y Scotiabank Tasa Baja, registran los CAT más bajos (cuadro 9).⁸

1.4 Otros segmentos

- En el segmento “Oro o equivalentes”, las tarjetas Oro Inbursa, Oro Bancomer e Ixe Oro son las que tienen los CAT más bajos (cuadro 10).
- En el segmento “Platino o equivalentes”, las tarjetas Banorte Platinum, Scotiabank Fiesta Rewards Platinum, y Blanc de Banco Afirme registraron los CAT más bajos (cuadro 11).

2. Cuadros resumen a junio de 2010

Cuadro 1 Información básica para los clientes totaleros y no totaleros

	Número de tarjetas		Saldo de crédito otorgado (millones de pesos)		Tasa efectiva promedio ponderada (%)		Tasa efectiva mediana (%)	
	Jun-09	Jun-10	Jun-09	Jun-10	Jun-09	Jun-10	Jun-09	Jun-10
Sistema	12,151,722	11,842,639	177,855	156,604	28.6	27.1	30.0	27.1
BBVA Bancomer	3,356,071	3,420,233	50,860	47,601	26.6	23.6	24.7	21.6
Banamex	3,043,008	3,207,353	52,515	49,928	27.0	26.0	33.3	30.0
Santander	2,244,668	1,785,575	28,883	19,841	31.9	31.4	33.7	33.8
HSBC	1,012,505	847,652	17,643	13,935	32.4	31.8	35.8	35.2
BanCoppel	280,518	513,969	913	1,199	67.0	64.5	67.0	65.0
Banorte	759,989	664,831	10,629	8,807	29.5	28.0	28.6	31.1
American Express	480,244	418,188	8,489	7,032	25.1	25.9	24.6	26.1
Banco Inbursa	360,021	334,746	2,183	1,997	26.9	25.6	24.0	24.0
Scotiabank	304,422	277,660	3,154	3,051	27.5	32.4	28.5	32.9
Ixe Tarjetas	74,525	107,279	1,203	1,622	22.6	21.6	19.7	19.2
BNP Paribas	11,816	77,947	69	413	51.4	45.4	53.2	62.8
Banco Invex	89,847	60,149	542	410	50.2	51.0	63.6	63.6
Globalcard	51,754	40,533	384	290	43.6	46.1	41.4	43.4
Banco Fácil	68,816	48,215	213	110	54.5	56.1	57.9	58.0
SF Soriana	n.a.	18,803	n.a.	149	n.a.	29.8	n.a.	42.0
Banregio	7,312	12,349	112	140	31.0	26.7	37.0	24.0
Banco Afirme	6,206	7,157	63	80	26.4	31.9	29.4	39.6

Cuadro 2 Información básica para los clientes no totaleros

	Número de tarjetas		Saldo de crédito otorgado (millones de pesos)		Tasa efectiva promedio ponderada (%)		Tasa efectiva mediana (%)	
	Jun-09	Jun-10	Jun-09	Jun-10	Jun-09	Jun-10	Jun-09	Jun-10
Sistema	8,943,457	8,119,142	159,931	134,165	31.8	31.7	32.7	32.1
BBVA Bancomer	2,905,035	2,813,978	48,611	44,639	27.8	25.1	25.4	22.6
Banamex	1,948,138	1,752,583	42,189	37,060	33.6	35.0	39.1	39.8
Santander	1,550,443	1,160,530	27,997	19,080	32.9	32.7	33.7	33.9
HSBC	667,865	530,293	16,116	11,773	35.5	37.6	36.5	38.1
BanCoppel	280,518	509,177	913	1,191	67.0	65.0	67.0	65.0
Banorte	527,286	428,144	9,498	7,372	33.0	33.4	31.3	35.7
American Express	333,144	264,488	7,203	5,511	29.6	33.1	24.9	35.8
Banco Inbursa	283,257	238,560	1,972	1,790	29.8	28.5	28.1	24.0
Scotiabank	187,392	162,702	3,051	2,932	28.5	33.7	28.6	35.1
Ixe Tarjetas	54,034	71,658	1,033	1,382	26.3	25.4	23.8	20.7
BNP Paribas	11,262	59,956	65	352	54.6	53.3	58.1	62.8
Banco Invex	87,192	44,386	534	396	50.9	52.7	63.6	63.6
Globalcard	44,992	32,393	383	289	43.7	46.2	41.4	43.4
Banco Fácil	54,124	30,338	209	110	55.7	56.2	58.0	58.0
SF Soriana	n.a.	10,193	n.a.	104	n.a.	42.7	n.a.	49.5
Banregio	5,190	6,256	95	108	36.3	34.5	38.5	37.0
Banco Afirme	3,585	3,507	60	76	27.9	33.6	29.4	39.6

Notas: n.a.: No aplica. Los bancos están ordenados respecto al número de tarjetas de los clientes no totaleros en junio de 2010.
Fuente: Elaborado con datos proporcionados por las instituciones de crédito, cifras sujetas a revisión.

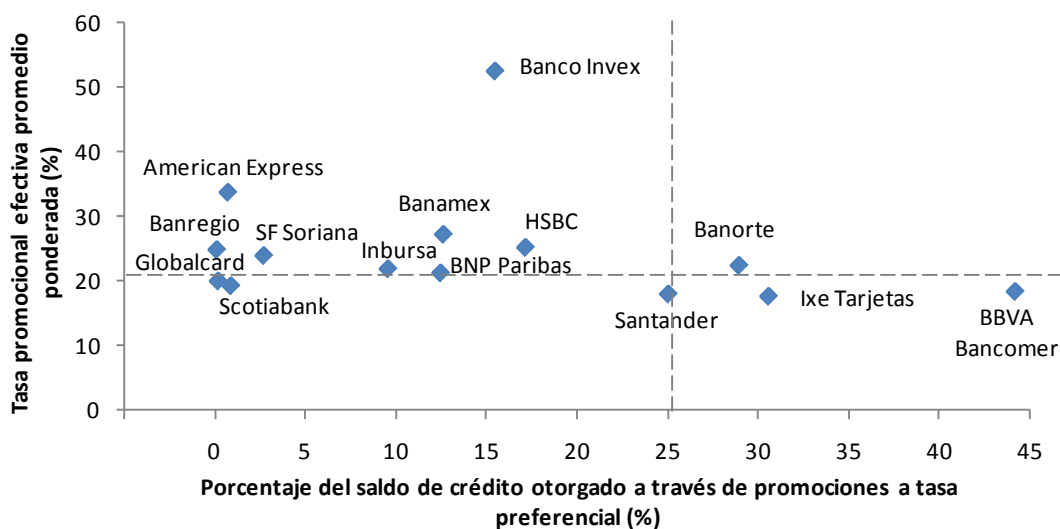
Cuadro 3 Estructura del saldo y tasas de interés efectivas de acuerdo al otorgamiento de promociones para los clientes no totaleros (datos a junio de 2010)

Sistema	Participación del saldo de crédito otorgado:			Tasa efectiva promedio ponderada asociada al saldo:	
	Sin promociones (%)	Con promociones a tasa preferencial (%)	Con promociones a meses sin intereses (%)	Sin promociones (%)	Con promociones a tasa preferencial (%)
Sistema	68.5	25.4	6.1	38.6	20.4
BBVA Bancomer	49.7	44.2	6.1	34.1	18.5
Banamex	78.0	12.6	9.4	40.5	27.4
Santander	72.2	25.0	2.8	39.0	18.2
HSBC	78.1	17.1	4.8	42.6	25.3
BanCoppel	100.0	0.0	0.0	65.0	n.a.
Banorte	66.5	28.9	4.6	40.5	22.6
American Express	93.5	0.7	5.9	35.2	33.8
Banco Inbursa	89.2	9.5	1.3	29.6	22.0
Scotiabank	96.8	0.8	2.4	34.7	19.4
Ixe Tarjetas	67.8	30.6	1.6	29.4	17.8
BNP Paribas	81.8	12.4	5.8	61.9	21.4
Banco Invex	80.9	15.4	3.7	55.2	52.5
Globalcard	99.2	0.1	0.7	46.6	20.2
Banco Fácil	99.9	0.0	0.1	56.2	n.a.
SF Soriana	85.0	2.6	12.4	49.5	24.1
Banregio	100.0	0.0	0.0	34.5	25.0
Banco Afirme	98.0	0.0	2.0	34.3	n.a.

Notas: Las promociones a tasa preferencial son aquellas otorgadas a una tasa menor a la ordinaria, pero mayor que cero. La tasa asociada a las promociones a meses sin intereses es cero. Los bancos están ordenados respecto al número de tarjetas de los clientes no totaleros en junio de 2010. n.a.: No aplica.

Fuente: Elaborado con datos proporcionados por las instituciones de crédito, cifras sujetas a revisión.

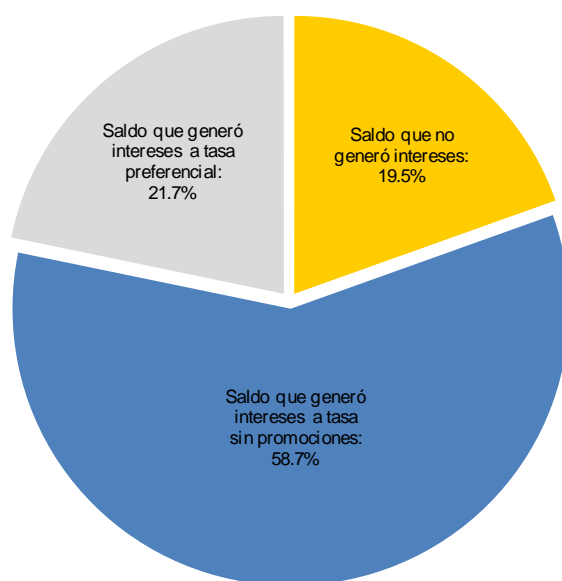
Gráfica 1 Promociones a tasa preferencial para los clientes no totaleros (datos a junio de 2010)



Nota: Las líneas punteadas representan los valores para el sistema de tasa promocional efectiva promedio ponderada y porcentaje del saldo otorgado a tasa preferencial, respectivamente. En esta gráfica se incluye solo a los bancos que ofrecen promociones a tasa preferencial.

Fuente: Elaborado con datos proporcionados por las instituciones de crédito, cifras sujetas a revisión.

Gráfica 2 Porcentaje del saldo de crédito otorgado con y sin promociones, a los clientes totaleros y no totaleros, en junio de 2010



Nota: El saldo que no causó intereses en junio de 2010 está compuesto por el saldo otorgado a través de promociones a meses sin intereses (que representa el 13.0% del total del saldo de crédito otorgado) y el saldo de los clientes totaleros que no fue otorgado a través de promociones a meses sin intereses (que representa el 6.5% del total del saldo de crédito otorgado).

Fuente: Elaborado con datos proporcionados por las instituciones de crédito, cifras sujetas a revisión.

Cuadro 4 Porcentajes del saldo de crédito otorgado y del número de tarjetas, para clientes totaleros y no totaleros

	Estructura del saldo de crédito otorgado				Estructura del número de tarjetas			
	Participación de los clientes totaleros (%)		Participación de los clientes no totaleros (%)		Participación de los clientes totaleros (%)		Participación de los clientes no totaleros (%)	
	Jun-09	Jun-10	Jun-09	Jun-10	Jun-09	Jun-10	Jun-09	Jun-10
Sistema	10.1	14.3	89.9	85.7	26.4	31.4	73.6	68.6
BBVA Bancomer	4.4	6.2	95.6	93.8	13.4	17.7	86.6	82.3
Banamex	19.7	25.8	80.3	74.2	36.0	45.4	64.0	54.6
Santander	3.1	3.8	96.9	96.2	30.9	35.0	69.1	65.0
HSBC	8.7	15.5	91.3	84.5	34.0	37.4	66.0	62.6
BanCoppel	0	0.7	100	99.3	0.0	0.9	100.0	99.1
Banorte	10.6	16.3	89.4	83.7	30.6	35.6	69.4	64.4
American Express	15.1	21.6	84.9	78.4	30.6	36.8	69.4	63.2
Banco Inbursa	9.7	10.4	90.3	89.6	21.3	28.7	78.7	71.3
Scotiabank	3.3	3.9	96.7	96.1	38.4	41.4	61.6	58.6
Ixe Tarjetas	14.1	14.8	85.9	85.2	27.5	33.2	72.5	66.8
BNP Paribas	5.7	14.9	94.3	85.1	4.7	23.1	95.3	76.9
Banco Invex	1.4	3.3	98.6	96.7	3.0	26.2	97.0	73.8
Globalcard	0.1	0.4	99.9	99.6	13.1	20.1	86.9	79.9
Banco Fácil	2.1	0.1	97.9	99.9	21.3	37.1	78.7	62.9
SF Soriana	n.a	30.2	n.a	69.8	n.a	45.8	n.a	54.2
Banregio	14.7	22.7	85.3	77.3	29.0	49.3	71.0	50.7
Banco Afirme	5.2	5.0	94.8	95.0	42.2	51.0	57.8	49.0

Notas: n.a.: No aplica. Los bancos están ordenados respecto al número de tarjetas de los clientes no totaleros en junio de 2010.

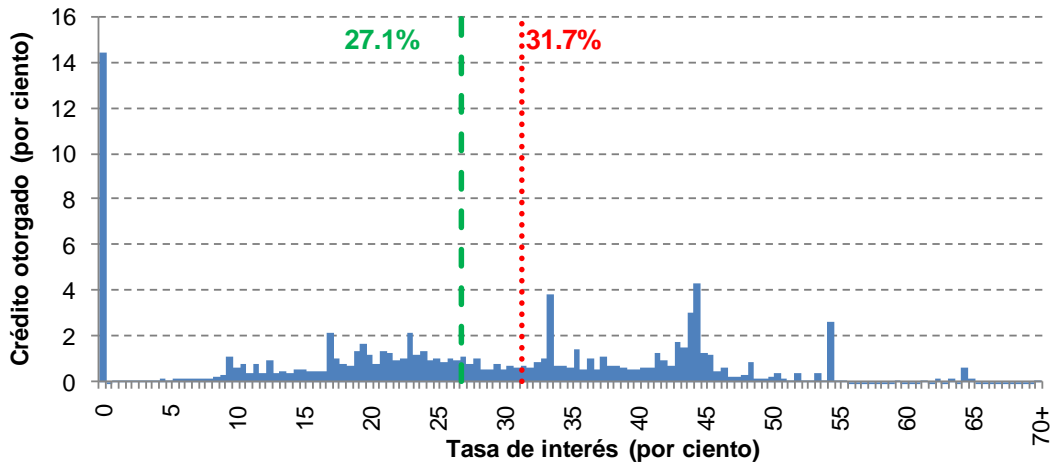
Fuente: Elaborado con datos proporcionados por las instituciones de crédito, cifras sujetas a revisión.

3. Información básica del sistema

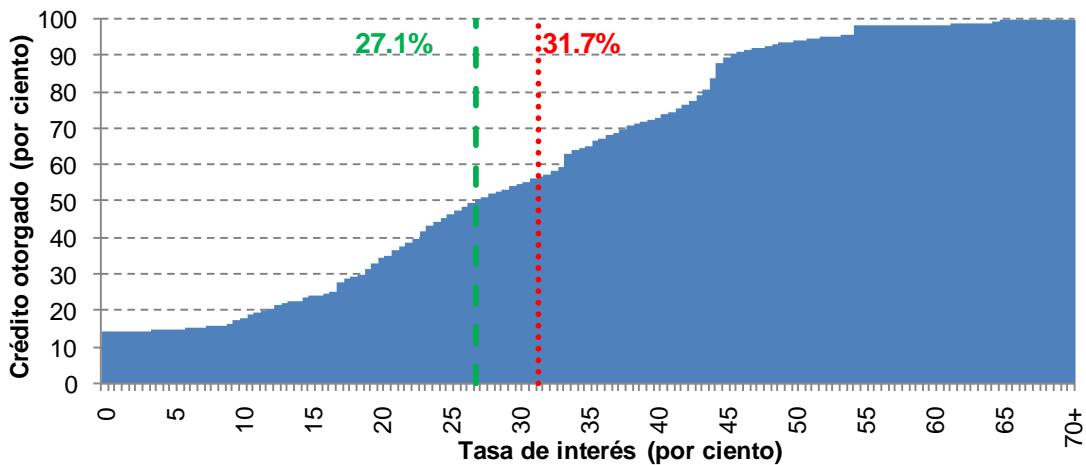
Cuadro 5 Estadísticas básicas del sistema (datos a junio de 2010)

Estadísticas básicas	Clientes no totaleros	Clientes totaleros y no totaleros
Número de tarjetas	8,119,142	11,842,639
Saldo de crédito otorgado (millones de pesos)	134,165	156,604
Tasa efectiva promedio ponderada	31.7%	27.1%
Tasa efectiva mediana	32.1%	27.1%

Gráfica 3 Distribución porcentual del saldo de crédito otorgado por tasa de interés efectiva



Gráfica 4 Distribución acumulada del saldo de crédito otorgado por tasa de interés efectiva



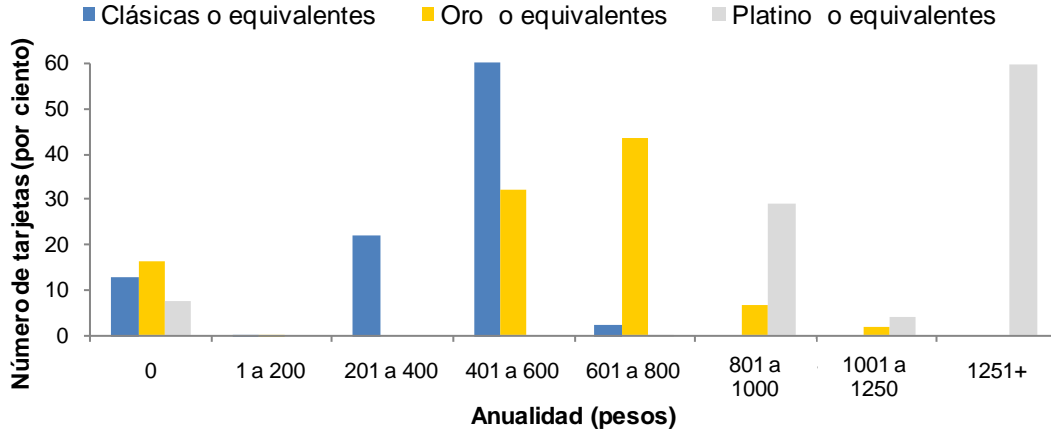
- - - Tasa efectiva promedio ponderada de clientes totaleros y no totaleros
. . . Tasa efectiva promedio ponderada de clientes no totaleros

Fuente: Elaborado con datos proporcionados por las instituciones de crédito, cifras sujetas a revisión.

4. Información por segmento de mercado

4.1. Indicadores básicos por segmento de mercado y por institución

Gráfica 5 Distribución porcentual de la comisión anual de las tarjetas de crédito por segmento (datos a junio de 2010)



Notas: Los porcentajes están calculados respecto al total de tarjetas en cada segmento. La anualidad aquí presentada refleja la comisión registrada en el Banco de México; por lo tanto, no se toma en cuenta casos en los que no se cobre anualidad debido al ofrecimiento de promociones especiales.

Fuente: Elaborado con datos proporcionados por las instituciones de crédito, cifras sujetas a revisión.

Cuadro 6 Indicadores básicos para tarjetas “Clásicas” o equivalentes, incluyendo a clientes totaleros y no totaleros

Sistema	Número de tarjetas (miles)		Número de productos		Anualidad ponderada nominal (pesos)		Límite de crédito promedio (miles de pesos)		Tasa efectiva promedio ponderada (%)		Saldo promedio por tarjeta (miles de pesos)	
	Jun-09	Jun-10	Jun-09	Jun-10	Jun-09	Jun-10	Jun-09	Jun-10	Jun-09	Jun-10	Jun-09	Jun-10
Sistema	8,588	8,440	78	88	362	383	28	27	29.8	28.2	12	10
BBVA Bancomer	2,797	2,842	14	14	390	417	23	21	28.4	25.4	12	11
Banamex	1,965	2,086	26	33	360	433	44	42	27.7	26.6	15	14
Banorte	564	492	3	3	395	393	24	24	30.3	28.5	11	11
Banco Inbursa	311	285	4	4	10	9	7	7	30.5	29.1	4	4
Santander	1,431	1,157	6	6	398	427	29	32	29.9	29.3	13	11
SF Soriana	n.a	19	n.a	1	n.a	420	n.a	23	n.a	29.8	n.a	8
American Express	142	105	2	2	459	459	24	25	32.7	31.9	10	10
Scotiabank	188	165	7	7	366	456	24	26	28.4	33.6	7	7
HSBC	676	552	5	4	439	439	31	31	35.4	33.7	11	11
Banco Afirme	2	3	1	1	200	350	15	15	25.7	34.4	6	5
Banregio	3	4	1	1	0	0	24	17	41.1	34.9	11	7
Ixe Tarjetas	13	16	1	1	400	490	8	7	41.0	38.5	4	4
BNP Paribas	12	78	1	4	225	246	10	9	51.4	45.4	6	5
Globalcard	46	35	4	4	586	610	9	10	48.2	50.2	5	5
Banco Invex	89	40	1	1	324	449	10	13	51.6	53.8	6	6
Banco Fácil	69	48	1	1	280	280	5	4	54.5	56.1	3	2
BanCoppel	281	514	1	1	0	0	5	5	67.0	64.5	3	2

Nota: n.a.: No aplica. La anualidad aquí presentada refleja la comisión registrada en el Banco de México; por lo tanto, no se incluyen casos en los que no se cobre anualidad debido a promociones especiales. Cuando un banco ofrece varias tarjetas tipo “Clásica”, el ponderador de la comisión es la fracción del número de tarjetas que representa el producto en cuestión en el total del segmento. Las instituciones están ordenadas respecto a su tasa efectiva promedio ponderada en junio de 2010.

Fuente: Elaborado con datos proporcionados por las instituciones de crédito, cifras sujetas a revisión.

Cuadro 7 Indicadores básicos para tarjetas “Oro” o equivalentes, incluyendo a clientes totaleros y no totaleros

	Número de tarjetas (miles)		Número de productos		Aualidad ponderada nominal (pesos)		Límite de crédito promedio (miles de pesos)		Tasa efectiva promedio ponderada (%)		Saldo promedio por tarjeta (miles de pesos)	
	Jun-09	Jun-10	Jun-09	Jun-10	Jun-09	Jun-10	Jun-09	Jun-10	Jun-09	Jun-10	Jun-09	Jun-10
Sistema	3,037	2,827	37	37	481	580	51	51	29.2	27.9	19	18
Banco Inbursa	49	49	2	2	12	13	34	33	20.6	20.2	16	15
BBVA Bancomer	383	364	1	1	675	710	63	59	26.2	23.1	30	28
Ixe Tarjetas	56	81	1	1	550	650	35	30	24.3	24.3	16	13
Banamex	1,053	1,078	4	5	528	696	53	51	27.0	26.4	20	18
Banorte	195	168	2	2	550	550	55	54	28.5	28.1	23	21
American Express	153	146	4	3	689	766	27	28	31.5	29.7	12	12
Banregio	3	6	1	1	0	0	27	24	34.1	32.1	14	10
Scotiabank	115	111	8	8	521	676	54	56	27.2	32.1	16	16
HSBC	231	204	2	3	648	646	69	66	35.4	33.6	22	21
Santander	788	609	8	7	235	262	42	48	35.6	35.5	13	11
Banco Afirme	4	4	1	1	350	450	45	47	26.7	35.7	13	12
Globalcard	6	6	3	3	541	717	32	32	36.1	39.9	24	20

Nota: n.a.: No aplica. La anualidad aquí presentada refleja la comisión registrada en el Banco de México; por lo tanto, no se incluyen casos en los que no se cobre anualidad debido al ofrecimiento de promociones especiales. Cuando un banco ofrece varias tarjetas tipo “Oro”, el ponderador de la comisión es la fracción del número de tarjetas que representa el producto en cuestión en el total del segmento. Las instituciones están ordenadas respecto a su tasa efectiva promedio ponderada en junio de 2010.

Fuente: Elaborado con datos proporcionados por las instituciones de crédito, cifras sujetas a revisión.

Cuadro 8 Indicadores básicos para tarjetas “Platino” o equivalentes, incluyendo a clientes totaleros y no totaleros

	Número de tarjetas (miles)		Número de productos		Aualidad ponderada nominal (pesos)		Límite de crédito promedio (miles de pesos)		Tasa efectiva promedio ponderada (%)		Saldo promedio por tarjeta (miles de pesos)	
	Jun-09	Jun-10	Jun-09	Jun-10	Jun-09	Jun-10	Jun-09	Jun-10	Jun-09	Jun-10	Jun-09	Jun-10
Sistema	526	575	20	25	1,248	1,360	87	87	20.5	20.3	35	33
Banorte	1	5	2	2	1,310	1,235	86	95	15.3	10.2	30	32
Banamex	25	43	3	3	1,691	2,404	133	138	11.3	12.9	44	42
Scotiabank	1	1	1	1	2,250	2,250	132	128	13.7	13.6	38	38
Ixe Tarjetas	5	10	2	2	3,066	2,646	139	115	12.5	13.6	50	48
Banco Inbursa	n.a.	1	n.a.	1	n.a.	750	n.a.	113	n.a.	14.2	n.a.	43
BBVA Bancomer	175	214	2	2	1,548	1,618	75	83	16.6	16.9	32	36
Banregio	1	3	1	1	0	0	102	93	18.2	17.0	30	22
Banco Afirme	n.a.	0	n.a.	1	n.a.	0	n.a.	246	n.a.	17.5	n.a.	40
American Express	185	166	2	2	1,039	1,058	70	65	21.1	23.0	29	26
HSBC	106	92	3	6	920	836	126	123	25.0	26.6	47	41
Santander	25	20	3	3	1,276	1,313	79	86	31.6	32.4	30	22
Banco Invex	1	20	1	1	875	875	46	16	19.4	46.0	32	7

Nota: n.a.: No aplica. La anualidad aquí presentada refleja la comisión registrada en el Banco de México; por lo tanto, no se incluyen casos en los que no se cobre anualidad debido al ofrecimiento de promociones especiales. Cuando un banco ofrece varias tarjetas tipo “Platino”, el ponderador de la comisión es la fracción del número de tarjetas que representa el producto en cuestión en el total del segmento. Las instituciones están ordenadas respecto a su tasa efectiva promedio ponderada en junio de 2010.

Fuente: Elaborado con datos proporcionados por las instituciones de crédito, cifras sujetas a revisión.

4.2. CAT para clientes no totaleros por segmento de mercado y producto

Los cuadros que integran esta sección presentan productos de tarjeta de crédito que se encuentran vigentes, para personas físicas y cuya contratación no está sujeta a alguna restricción especial.⁹ En cada caso, se incluye el CAT del producto más representativo de cada institución, entendiendo por ello la tarjeta que tenga el saldo de crédito más elevado dentro de los productos del mismo segmento que ofrece la institución de que se trate.

Cuadro 9 Productos representativos por institución, para clientes no totaleros en el segmento de tarjetas “Clásicas” o equivalentes, (datos a junio de 2010)

Institución	Producto	CAT (%)	Tasa efectiva promedio ponderada (%)	Anualidad (pesos)
BBVA Bancomer	Azul Bancomer	32.2	24.8	460
Santander	Santander Light	36.7	28.4	430
Scotiabank	Tasa Baja Clásica	38.8	30.2	395
Banco Inbursa	Clásica Inbursa	40.4	34.4	0
Banorte	Clásica	44.2	34.1	395
Banco Afirme	Clásica	47.0	36.4	350
Banamex	Clásica Internacional	47.6	35.6	500
HSBC	Clásica HSBC	53.1	39.8	440
American Express	Blue	54.3	40.5	459
Banregio	Banregio	56.6	45.7	0
SF Soriana	Soriana - Banamex	57.2	42.7	420
Ixe Tarjetas	Ixe Clásica	59.6	43.7	490
Banco Fácil	Chedraui Banco Fácil	77.1	56.2	280
BNP Paribas	Comercial Mexicana	81.2	58.8	250
Globalcard	Globarcard	87.5	58.7	684
BanCoppel	BanCoppel	88.3	65.0	0
Promedio ponderado de los productos del segmento		42.9	32.6	371

Nota: Los productos están ordenados de acuerdo al CAT respectivo. Se incluyen productos para personas físicas que se siguen ofreciendo al público y que no tienen alguna restricción especial para su contratación. El producto representativo de la institución es el que tiene el mayor saldo de crédito entre los productos del mismo segmento que ofrece la institución. Los datos corresponden a los clientes no totaleros.

Fuente: Elaborado con datos proporcionados por las instituciones de crédito, cifras sujetas a revisión.

Cuadro 10 Productos representativos por institución, para clientes no totaleros en el segmento de tarjetas “Oro” o equivalentes (datos a junio de 2010)

Institución	Producto	CAT (%)	Tasa efectiva promedio ponderada (%)	Anualidad (pesos)
Banco Inbursa	Oro Inbursa	25.2	22.7	0
BBVA Bancomer	Oro Bancomer	30.1	24.3	710
Ixe Tarjetas	Ixe Oro	34.6	28.0	650
Banorte	Oro	41.2	33.2	550
Banamex	B-Smart	44.4	35.3	600
Santander	UNISantander-K	45.2	37.9	0
Banco Afirme	Oro	47.2	37.8	450
Banregio	In Gold Banregio	47.7	39.7	0
Scotiabank	Fiesta Rewards Oro	49.6	38.4	750
HSBC	Oro HSBC	51.6	40.1	630
American Express	The Gold Credit Card	51.6	40.1	650
Globalcard	Fiesta Rewards Dorada	54.8	41.9	750
Promedio ponderado de los productos del segmento		41.4	33.0	583

Nota: Los productos están ordenados de acuerdo al CAT respectivo. Se incluyen productos para personas físicas que se siguen ofreciendo al público y que no tienen alguna restricción especial para su contratación. El producto representativo de la institución es el que tiene el mayor saldo de crédito entre los productos del mismo segmento que ofrece la institución. Los datos corresponden a los clientes no totaleros.
Fuente: Elaborado con datos proporcionados por las instituciones de crédito, cifras sujetas a revisión.

Cuadro 11 Productos representativos por institución, para clientes no totaleros en el segmento de tarjetas “Platino” o equivalentes, (datos a junio de 2010)

Institución	Producto	CAT (%)	Tasa efectiva promedio ponderada (%)	Anualidad (pesos)
Banorte	Platinum	19.2	15.7	1,200
Scotiabank	Fiesta Rewards Platinum	19.4	14.1	2,250
Banco Afirme	Blanc	19.7	18.1	0
Banco Inbursa	Platinum Inbursa	20.7	17.7	750
BBVA Bancomer	Bancomer Platinum	23.0	18.2	1,560
Banregio	In Platinum Banregio	25.3	22.8	0
Ixe Tarjetas	Ixe Infinite	25.7	15.2	4,650
Banamex	Platinum	26.3	20.2	2,000
American Express	The Platinum Credit Card	34.4	28.2	990
HSBC	Platinum HSBC	38.5	30.4	1,500
Santander	Mexicana GO Platinum	44.7	35.4	1,200
Promedio ponderado de los productos del segmento		29.1	23.0	1,428

Nota: Los productos están ordenados de acuerdo al CAT respectivo. Se incluyen productos para personas físicas que se siguen ofreciendo al público y que no tienen alguna restricción especial para su contratación. El producto representativo de la institución es el que tiene el mayor saldo de crédito entre los productos del mismo segmento que ofrece la institución. Los datos corresponden a los clientes no totaleros.
Fuente: Elaborado con datos proporcionados por las instituciones de crédito, cifras sujetas a revisión.

5. Anexos

5.1. Saldo de crédito otorgado a diferentes tasas efectivas, por cuartiles
Cuadro 12 Cuartiles de saldo para clientes no totaleros
(datos a junio de 2010)

	Primer cuartil (%)	Mediana (%)	Tercer cuartil (%)
Sistema	21.2	32.1	43.3
BBVA Bancomer	17.4	22.6	32.0
Banamex	25.3	39.8	44.3
Santander	23.0	33.9	34.5
HSBC	29.7	38.1	48.4
BanCoppel	65.0	65.0	65.0
Banorte	24.8	35.7	44.6
American Express	25.5	35.8	41.6
Banco Inbursa	23.2	24.0	38.0
Scotiabank	27.0	35.1	40.6
Ixe Tarjetas	17.1	20.7	35.7
BNP Paribas	51.1	62.8	62.8
Banco Invex	36.5	63.6	63.6
Globalcard	36.7	43.4	55.5
Banco Fácil	48.0	58.0	64.0
SF Soriana	39.7	49.5	49.9
Banregio	23.0	37.0	43.0
Banco Afirme	18.3	39.6	39.6

Cuadro 13 Cuartiles de saldo para clientes totaleros y no totaleros (datos a junio de 2010)

	Primer cuartil (%)	Mediana (%)	Tercer cuartil (%)
Sistema	16.4	27.1	41.6
BBVA Bancomer	14.7	21.6	30.9
Banamex	0.0	30.0	43.9
Santander	20.3	33.8	33.9
HSBC	22.6	35.2	47.3
BanCoppel	65.0	65.0	65.0
Banorte	16.4	31.1	43.5
American Express	16.3	26.1	41.5
Banco Inbursa	21.8	24.0	38.0
Scotiabank	25.0	32.9	40.6
Ixe Tarjetas	15.4	19.2	35.7
BNP Paribas	17.8	62.8	62.8
Banco Invex	34.8	63.6	63.6
Globalcard	36.7	43.4	55.5
Banco Fácil	48.0	58.0	64.0
SF Soriana	0.0	42.0	49.7
Banregio	22.0	24.0	41.5
Banco Afirme	18.3	39.6	39.6

Notas: El primer cuartil indica que el 25% del saldo se otorga a una tasa menor o igual a la que aparece en la celda; la mediana señala que el 50% del saldo se otorga a una tasa menor o igual a la que aparece en la celda; y el tercer cuartil que el 75% del saldo se otorga a una tasa menor o igual a la que aparece en la celda respectiva.

Los bancos están ordenados respecto al número de tarjetas de los clientes no totaleros en junio de 2010.

Fuente: Elaborado con datos proporcionados por las instituciones de crédito, cifras sujetas a revisión.

5.2. Evolución de indicadores seleccionados

Cuadro 14 Evolución de la tasa efectiva promedio ponderada de los clientes no totaleros (%)

	Jun-09	Ago-09	Oct-09	Dic-09	Feb-10	Abr-10	Jun-10
Sistema	31.8	32.0	32.2	32.2	31.6	31.7	31.7
BBVA Bancomer	27.8	27.9	27.8	26.6	24.3	25.4	25.1
Banamex	33.6	33.7	33.4	34.8	34.8	34.9	35.0
Santander	32.9	33.1	33.3	32.9	32.8	32.6	32.7
HSBC	35.5	35.5	37.0	38.2	39.0	37.4	37.6
BanCoppel	67.0	67.0	67.0	67.0	65.0	65.0	65.0
Banorte	33.0	33.1	35.1	33.7	34.6	32.5	33.4
American Express	29.6	30.6	31.8	32.1	33.0	33.0	33.1
Banco Inbursa	29.8	29.9	29.6	29.8	29.6	29.3	28.5
Scotiabank	28.5	28.3	30.7	32.3	32.8	33.4	33.7
Ixe Tarjetas	26.3	25.2	25.9	26.2	25.9	25.3	25.4
BNP Paribas	54.6	54.1	63.3	61.4	52.2	51.9	53.3
Banco Invex	50.9	51.6	53.8	53.3	51.6	50.9	52.7
Globalcard	43.7	44.0	46.3	47.1	47.1	47.8	46.2
Banco Fácil	55.7	55.7	56.0	55.9	56.1	56.1	56.2
SF Soriana	n.a.	n.a.	n.a.	n.a.	n.a.	42.5	42.7
Banregio	36.3	36.0	35.7	35.6	35.4	35.0	34.5
Banco Afirme	27.9	30.6	31.8	31.9	37.6	37.4	33.6

Cuadro 15 Evolución de la tasa efectiva promedio ponderada de los clientes totaleros y no totaleros (%)

	Jun-09	Ago-09	Oct-09	Dic-09	Feb-10	Abr-10	Jun-10
Sistema	28.6	28.6	28.7	28.3	27.4	27.5	27.1
BBVA Bancomer	26.6	26.6	26.4	25.4	22.8	23.8	23.6
Banamex	27.0	27.1	26.3	26.5	25.9	26.3	26.0
Santander	31.9	32.0	32.5	32.0	31.7	31.4	31.4
HSBC	32.4	32.1	33.5	34.1	34.7	33.1	31.8
BanCoppel	67.0	67.0	64.1	62.5	61.5	61.5	64.5
Banorte	29.5	29.2	31.0	29.1	29.6	27.4	28.0
American Express	25.1	25.6	26.8	26.2	27.0	26.9	25.9
Banco Inbursa	26.9	26.6	26.5	26.3	26.3	26.1	25.6
Scotiabank	27.5	27.5	29.9	31.5	31.8	32.1	32.4
Ixe Tarjetas	22.6	23.2	23.6	23.8	22.1	21.6	21.6
BNP Paribas	51.4	51.0	59.9	57.7	47.6	44.5	45.4
Banco Invex	50.2	50.7	52.6	51.9	50.0	49.3	51.0
Globalcard	43.6	44.0	46.2	47.0	46.8	47.6	46.1
Banco Fácil	54.5	54.8	55.4	55.6	55.9	56.0	56.1
SF Soriana	n.a.	n.a.	n.a.	n.a.	n.a.	29.9	29.8
Banregio	31.0	29.6	30.1	29.3	29.3	29.1	26.7
Banco Afirme	26.4	29.2	30.6	30.8	35.8	35.7	31.9

Notas: n.a.: No aplica.

Los bancos están ordenados respecto al número de tarjetas de los clientes no totaleros en junio de 2010.

Fuente: Elaborado con datos proporcionados por las instituciones de crédito, cifras sujetas a revisión.

Cuadro 16 Evolución de la tasa efectiva mediana de los clientes no totaleros (%)

	Jun-09	Ago-09	Oct-09	Dic-09	Feb-10	Abr-10	Jun-10
Sistema	32.7	32.3	32.9	32.9	32.4	32.5	32.1
BBVA Bancomer	25.4	26.4	25.8	25.0	21.7	22.4	22.6
Banamex	39.1	38.5	38.5	39.9	39.7	39.7	39.8
Santander	33.7	33.9	33.9	33.9	33.9	33.7	33.9
HSBC	36.5	35.8	38.2	39.5	40.0	38.7	38.1
BanCoppel	67.0	67.0	67.0	67.0	65.0	65.0	65.0
Banorte	31.3	31.9	35.0	34.2	35.9	33.9	35.7
American Express	24.9	26.1	27.0	27.0	35.8	35.8	35.8
Banco Inbursa	28.1	30.5	24.0	24.0	24.0	24.0	24.0
Scotiabank	28.6	28.0	30.8	30.9	32.8	32.8	35.1
Ixe Tarjetas	23.8	22.1	21.7	22.6	24.4	20.6	20.7
BNP Paribas	58.1	53.2	65.0	65.0	62.8	62.8	62.8
Banco Invex	63.6	63.6	65.8	65.8	63.6	63.6	63.6
Globalcard	41.4	40.6	41.9	45.9	44.4	43.4	43.4
Banco Fácil	58.0	58.0	58.0	58.0	58.0	58.0	58.0
SF Soriana	n.a.	n.a.	n.a.	n.a.	n.a.	49.3	49.5
Banregio	38.5	38.5	38.5	38.5	38.5	37.0	37.0
Banco Afirme	29.4	32.8	33.9	33.9	39.6	39.6	39.6

Cuadro 17 Evolución de la tasa efectiva mediana de los clientes totaleros y no totaleros (%)

	Jun-09	Ago-09	Oct-09	Dic-09	Feb-10	Abr-10	Jun-10
Sistema	30.0	30.0	30.0	29.4	27.9	27.9	27.1
BBVA Bancomer	24.7	25.2	25.0	24.0	21.3	21.5	21.6
Banamex	33.3	31.8	31.1	31.1	29.5	30.5	30.0
Santander	33.7	33.9	33.9	33.7	33.5	33.2	33.8
HSBC	35.8	35.6	35.8	36.7	37.0	35.8	35.2
BanCoppel	67.0	67.0	67.0	67.0	65.0	65.0	65.0
Banorte	28.6	28.8	31.6	30.8	31.6	30.0	31.1
American Express	24.6	26.1	26.9	26.9	31.5	30.8	26.1
Banco Inbursa	24.0	24.0	24.0	24.0	24.0	24.0	24.0
Scotiabank	28.5	28.0	30.5	30.9	31.9	32.8	32.9
Ixe Tarjetas	19.7	19.3	19.6	20.0	20.2	18.9	19.2
BNP Paribas	53.2	53.2	65.0	65.0	62.8	62.8	62.8
Banco Invex	63.6	63.6	65.8	65.8	63.6	63.6	63.6
Globalcard	41.4	40.6	41.9	45.9	44.4	43.4	43.4
Banco Fácil	57.9	58.0	58.0	58.0	58.0	58.0	58.0
SF Soriana	n.a.	n.a.	n.a.	n.a.	n.a.	41.4	42.0
Banregio	37.0	37.0	37.0	37.0	37.0	37.0	24.0
Banco Afirme	29.4	32.8	33.9	33.9	39.6	39.6	39.6

Notas: n.a.: No aplica.

Los bancos están ordenados respecto al número de tarjetas de los clientes no totaleros en junio de 2010.

Fuente: Elaborado con datos proporcionados por las instituciones de crédito, cifras sujetas a revisión.

Cuadro 18 Evolución de la fracción del saldo del crédito de los clientes no totaleros otorgada a través de promociones a meses sin intereses (%)

	Jun-09	Ago-09	Oct-09	Dic-09	Feb-10	Abr-10	Jun-10
Sistema	4.8	4.9	5.0	5.1	5.8	6.0	6.1
BBVA Bancomer	4.8	5.1	5.0	4.9	5.9	6.1	6.1
Banamex	8.0	7.9	8.4	8.6	9.7	9.7	9.4
Santander	2.4	2.4	2.1	2.4	2.6	2.8	2.8
HSBC	2.9	2.9	3.0	3.1	3.5	3.5	4.8
BanCoppel	0.0	0.0	0.0	0.0	0.0	0.0	0.0
Banorte	2.5	2.6	2.7	2.9	3.9	4.2	4.6
American Express	6.4	6.0	5.7	5.9	5.8	5.8	5.9
Banco Inbursa	1.1	1.1	1.1	1.1	1.5	1.6	1.3
Scotiabank	2.4	2.2	2.1	1.9	2.1	2.5	2.4
Ixe Tarjetas	0.3	0.8	1.0	1.0	1.3	1.6	1.6
BNP Paribas	2.0	2.5	2.6	4.2	5.4	6.8	5.8
Banco Invex	1.3	1.7	2.4	3.1	3.8	4.2	3.7
Globalcard	0.6	0.5	0.5	0.4	0.6	0.6	0.7
Banco Fácil	1.9	1.6	0.9	0.6	0.3	0.1	0.1
SF Soriana	n.a.	n.a.	n.a.	n.a.	n.a.	12.8	12.4
Banregio	0.0	0.0	0.0	0.0	0.0	0.0	0.0
Banco Afirme	3.0	2.7	2.3	2.1	2.2	2.6	2.0

Cuadro 19 Evolución de la fracción del saldo del crédito de los clientes totaleros y no totaleros otorgada a través de promociones a meses sin intereses (%)

	Jun-09	Ago-09	Oct-09	Dic-09	Feb-10	Abr-10	Jun-10
Sistema	9.7	10.1	10.2	10.8	12.7	12.7	13.0
BBVA Bancomer	8.7	9.4	9.4	9.2	11.5	11.6	11.8
Banamex	16.3	16.3	17.1	18.3	20.9	20.3	20.1
Santander	5.4	5.6	4.5	5.1	5.9	6.4	6.5
HSBC	5.2	5.1	5.4	5.7	6.5	6.6	9.6
BanCoppel	0.0	0.0	0.0	0.0	0.0	0.0	0.0
Banorte	5.0	5.3	5.3	5.8	8.0	8.8	9.6
American Express	12.3	11.7	11.3	12.2	12.3	12.6	12.6
Banco Inbursa	2.0	1.8	1.7	1.8	2.4	2.7	2.4
Scotiabank	5.5	5.1	4.7	4.4	5.3	6.4	6.2
Ixe Tarjetas	0.6	1.4	1.8	1.6	2.4	3.3	3.2
BNP Paribas	7.7	8.0	7.7	10.0	13.6	20.2	19.8
Banco Invex	2.6	3.5	4.5	5.7	6.7	7.1	6.9
Globalcard	0.7	0.7	0.7	0.6	0.9	0.9	1.0
Banco Fácil	3.9	3.1	1.9	1.1	0.6	0.2	0.1
SF Soriana	n.a.	n.a.	n.a.	n.a.	n.a.	26.1	27.1
Banregio	0.0	0.0	0.0	0.0	0.0	0.0	0.0
Banco Afirme	8.0	7.2	5.8	5.3	6.8	7.0	5.8

Notas: n.a.: No aplica.

Los bancos están ordenados respecto al número de tarjetas de los clientes no totaleros en junio de 2010.

Fuente: Elaborado con datos proporcionados por las instituciones de crédito, cifras sujetas a revisión.

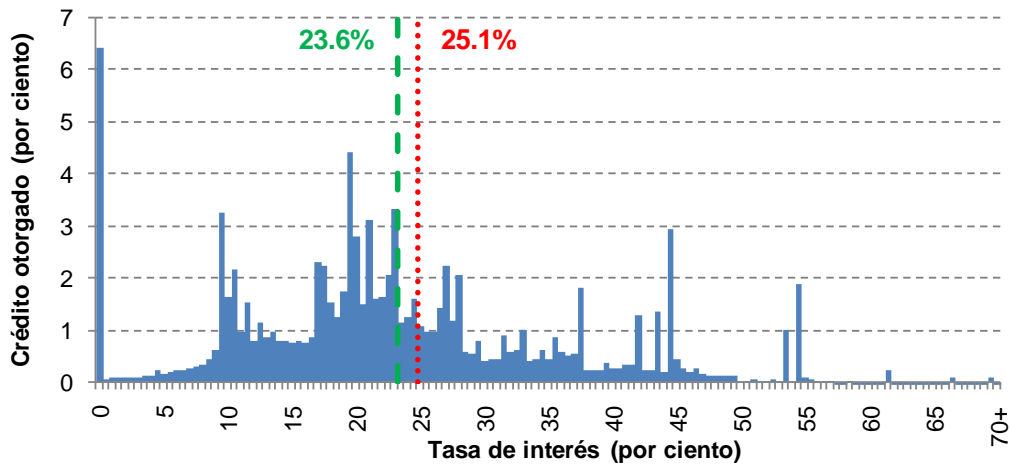
5.3. Información básica referente a cada intermediario

5.3.1. BBVA Bancomer

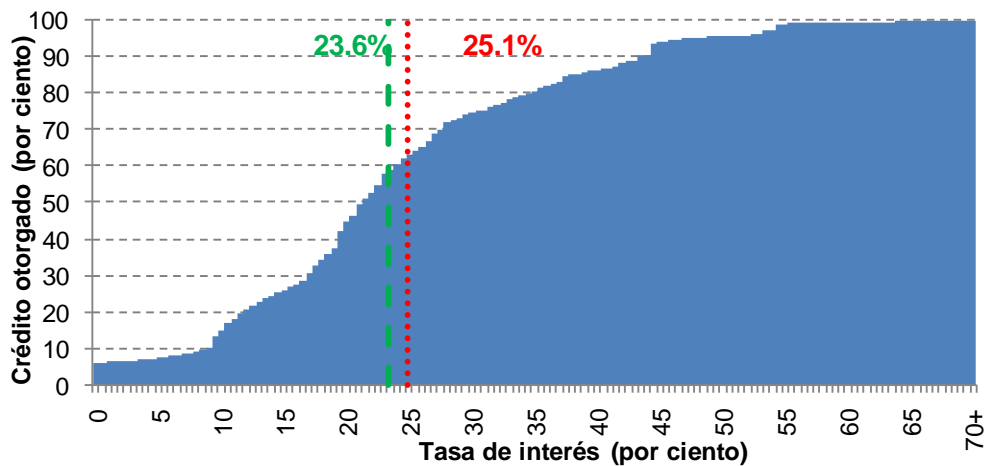
Cuadro 20 Estadísticas básicas de BBVA Bancomer (datos a junio de 2010)

Estadísticas básicas	Clientes no totaleros	Clientes totaleros y no totaleros
Número de tarjetas	2,813,978	3,420,233
Saldo de crédito otorgado (millones de pesos)	44,639	47,601
Tasa efectiva promedio ponderada	25.1%	23.6%
Tasa efectiva mediana	22.6%	21.6%

Gráfica 6 Distribución porcentual del saldo de crédito otorgado por tasa de interés efectiva



Gráfica 7 Distribución acumulada del saldo de crédito otorgado por tasa de interés efectiva



- - - Tasa efectiva promedio ponderada de clientes totaleros y no totaleros
. Tasa efectiva promedio ponderada de clientes no totaleros

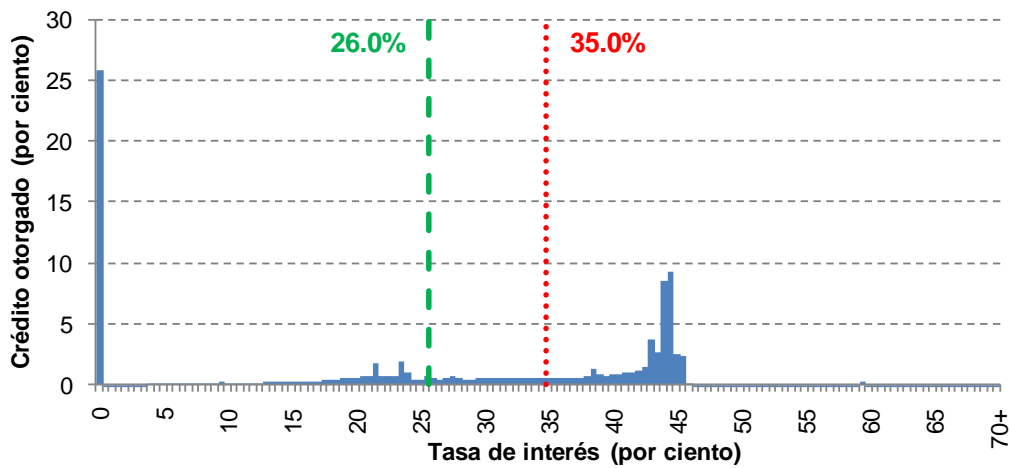
Fuente: Elaborado con datos proporcionados por las instituciones de crédito, cifras sujetas a revisión.

5.3.2. Banamex

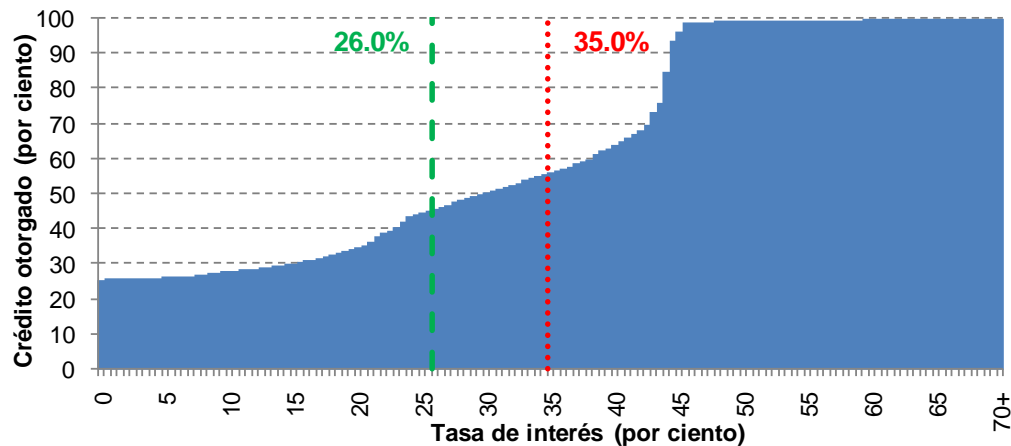
Cuadro 21 Estadísticas básicas de Banamex (datos a junio de 2010)

Estadísticas básicas	Cientes no totaleros	Cientes totaleros y no totaleros
Número de tarjetas	1,752,583	3,207,353
Saldo de crédito otorgado (millones de pesos)	37,060	49,928
Tasa efectiva promedio ponderada	35.0%	26.0%
Tasa efectiva mediana	39.8%	30.0%

Gráfica 8 Distribución porcentual del saldo de crédito otorgado por tasa de interés efectiva



Gráfica 9 Distribución acumulada del saldo de crédito otorgado por tasa de interés efectiva



- - - Tasa efectiva promedio ponderada de clientes totaleros y no totaleros
. Tasa efectiva promedio ponderada de clientes no totaleros

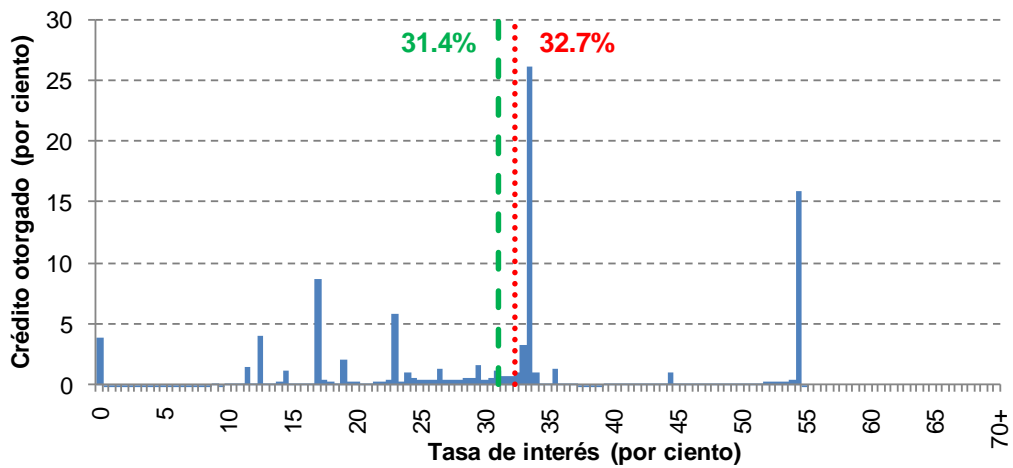
Fuente: Elaborado con datos proporcionados por las instituciones de crédito, cifras sujetas a revisión.

5.3.3. Santander

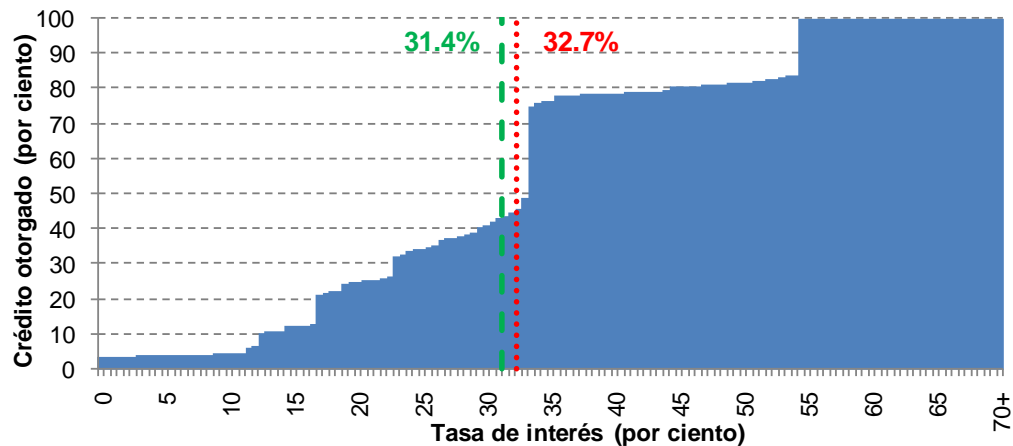
Cuadro 22 Estadísticas básicas de Santander (datos a junio de 2010)

Estadísticas básicas	Clientes no totaleros	Clientes totaleros y no totaleros
Número de tarjetas	1,160,530	1,785,575
Saldo de crédito otorgado (millones de pesos)	19,080	19,841
Tasa efectiva promedio ponderada	32.7%	31.4%
Tasa efectiva mediana	33.9%	33.8%

Gráfica 10 Distribución porcentual del saldo de crédito otorgado por tasa de interés efectiva



Gráfica 11 Distribución acumulada del saldo de crédito otorgado por tasa de interés efectiva



- - - Tasa efectiva promedio ponderada de clientes totaleros y no totaleros
. . . Tasa efectiva promedio ponderada de clientes no totaleros

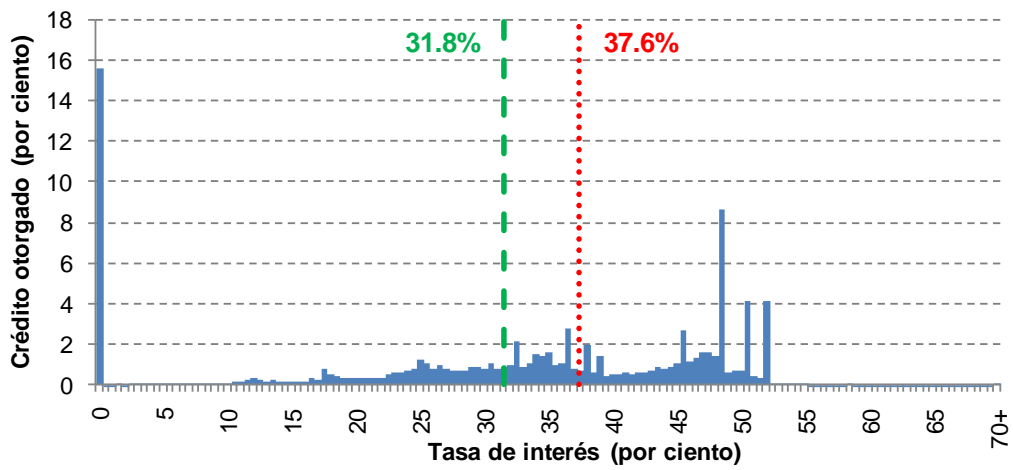
Fuente: Elaborado con datos proporcionados por las instituciones de crédito, cifras sujetas a revisión.

5.3.4. HSBC

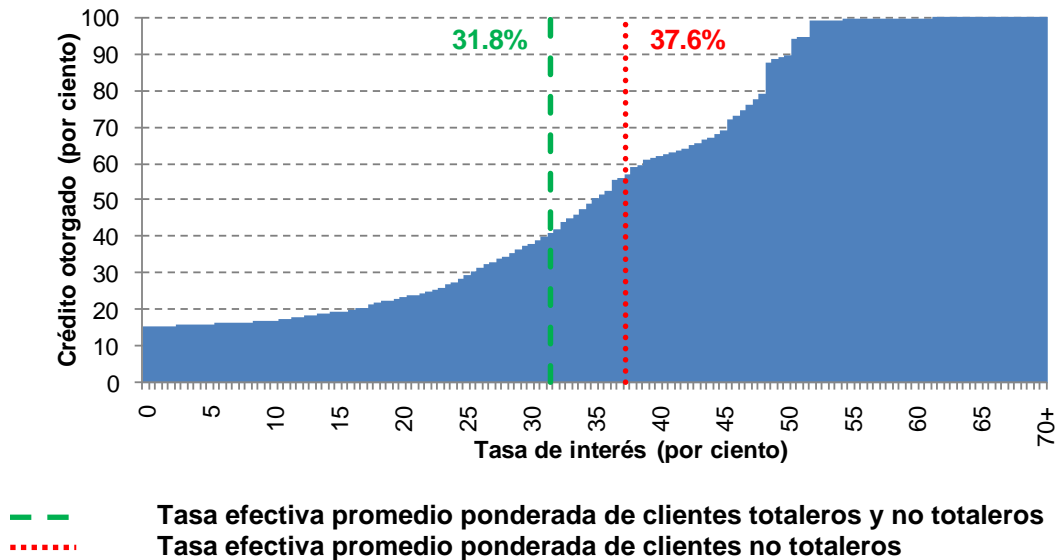
Cuadro 23 Estadísticas básicas de HSBC (datos a junio de 2010)

Estadísticas básicas	Clientes no totaleros	Clientes totaleros y no totaleros
Número de tarjetas	530,293	847,652
Saldo de crédito otorgado (millones de pesos)	11,773	13,935
Tasa efectiva promedio ponderada	37.6%	31.8%
Tasa efectiva mediana	38.1%	35.2%

Gráfica 12 Distribución porcentual del saldo de crédito otorgado por tasa de interés efectiva



Gráfica 13 Distribución acumulada del saldo de crédito otorgado por tasa de interés efectiva



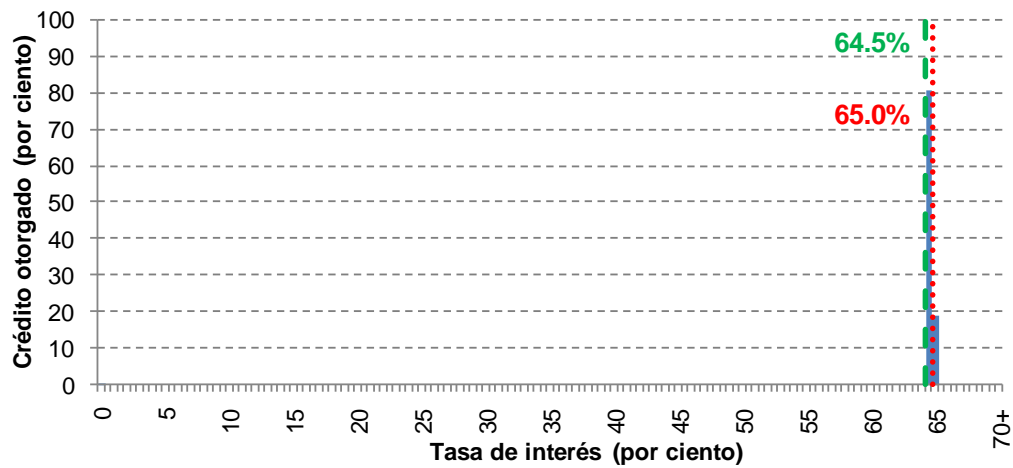
Fuente: Elaborado con datos proporcionados por las instituciones de crédito, cifras sujetas a revisión.

5.3.5. BanCoppel

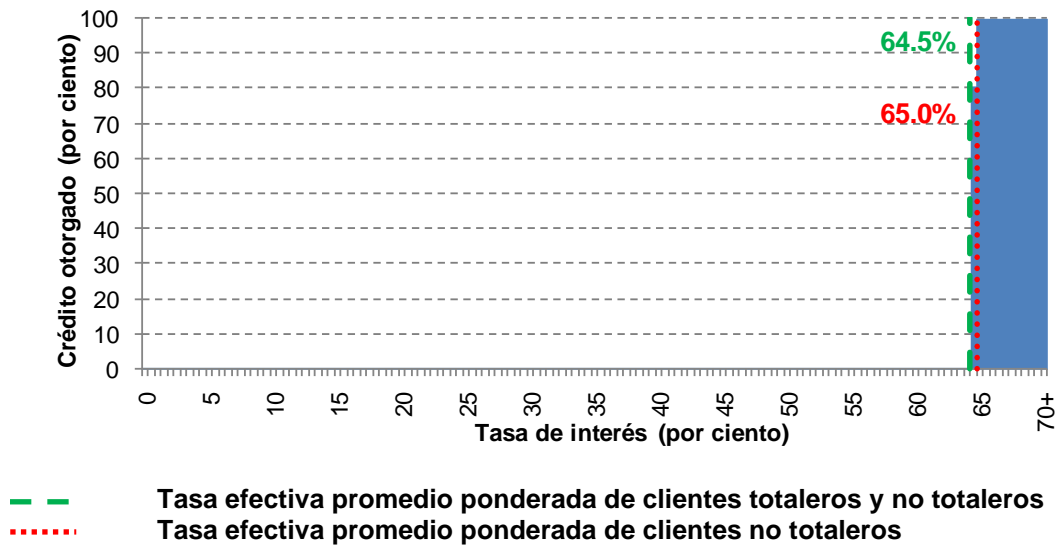
Cuadro 24 Estadísticas básicas de BanCoppel (datos a junio de 2010)

Estadísticas básicas	Clientes no totaleros	Clientes totaleros y no totaleros
Número de tarjetas	509,177	513,969
Saldo de crédito otorgado (millones de pesos)	1,191	1,199
Tasa efectiva promedio ponderada	65.0%	64.5%
Tasa efectiva mediana	65.0%	65.0%

Gráfica 14 Distribución porcentual del saldo de crédito otorgado por tasa de interés efectiva



Gráfica 15 Distribución acumulada del saldo de crédito otorgado por tasa de interés efectiva



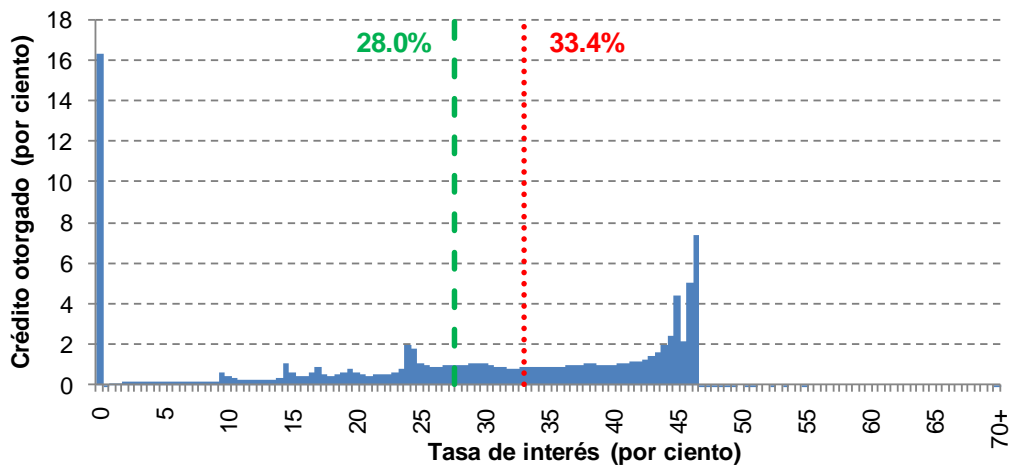
Fuente: Elaborado con datos proporcionados por las instituciones de crédito, cifras sujetas a revisión.

5.3.6. Banorte

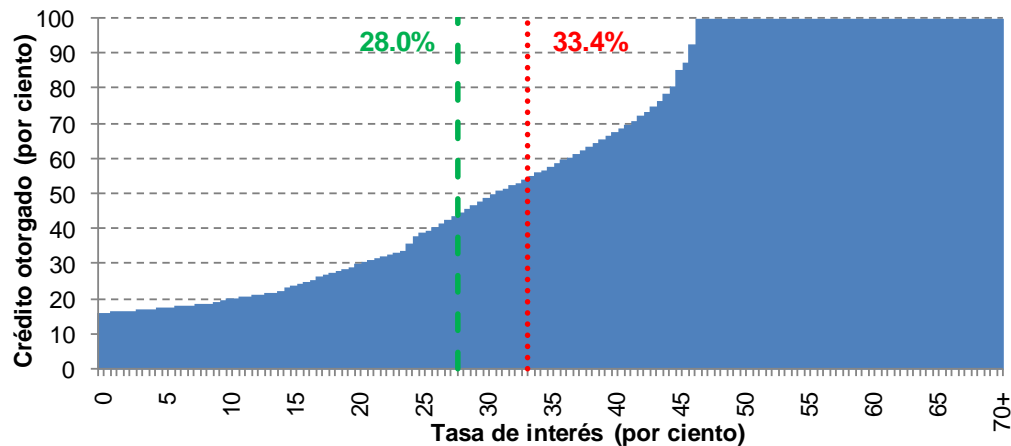
Cuadro 25 Estadísticas básicas de Banorte (datos a junio de 2010)

Estadísticas básicas	Clientes no totaleros	Clientes totaleros y no totaleros
Número de tarjetas	428,144	664,831
Saldo de crédito otorgado (millones de pesos)	7,372	8,807
Tasa efectiva promedio ponderada	33.4%	28.0%
Tasa efectiva mediana	35.7%	31.1%

Gráfica 16 Distribución porcentual del saldo de crédito otorgado por tasa de interés efectiva



Gráfica 17 Distribución acumulada del saldo de crédito otorgado por tasa de interés efectiva



- - - Tasa efectiva promedio ponderada de clientes totaleros y no totaleros
. . . Tasa efectiva promedio ponderada de clientes no totaleros

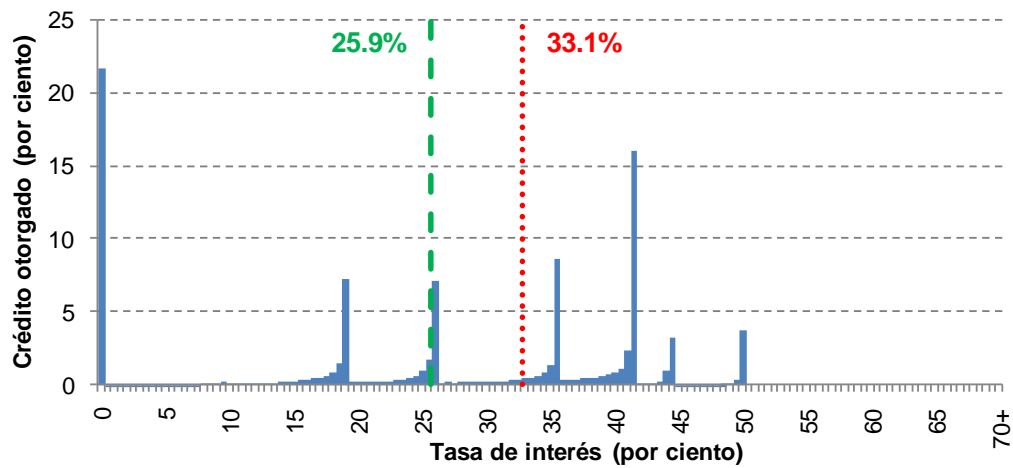
Fuente: Elaborado con datos proporcionados por las instituciones de crédito, cifras sujetas a revisión.

5.3.7. American Express

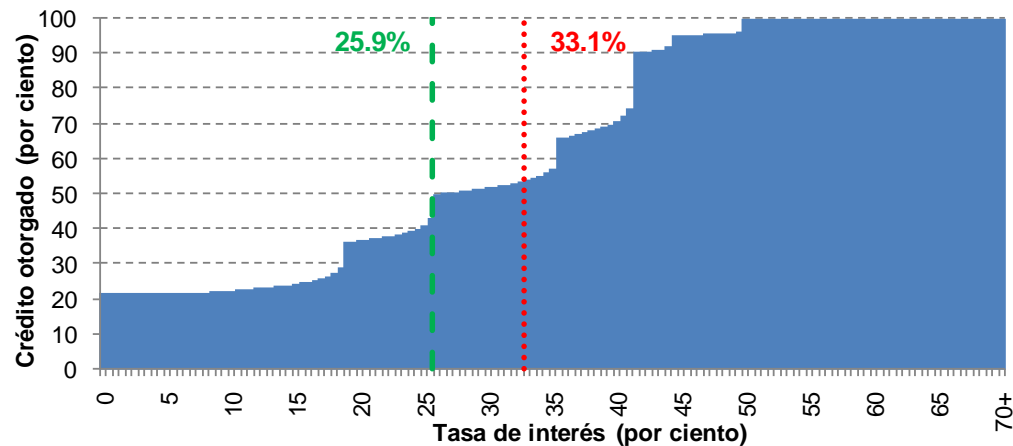
Cuadro 26 Estadísticas básicas de American Express (datos a junio de 2010)

Estadísticas básicas	Clientes no totaleros	Clientes totaleros y no totaleros
Número de tarjetas	264,488	418,188
Saldo de crédito otorgado (millones de pesos)	5,511	7,032
Tasa efectiva promedio ponderada	33.1%	25.9%
Tasa efectiva mediana	35.8%	26.1%

Gráfica 18 Distribución porcentual del saldo de crédito otorgado por tasa de interés efectiva



Gráfica 19 Distribución acumulada del saldo de crédito otorgado por tasa de interés efectiva



- - - Tasa efectiva promedio ponderada de clientes totaleros y no totaleros
. Tasa efectiva promedio ponderada de clientes no totaleros

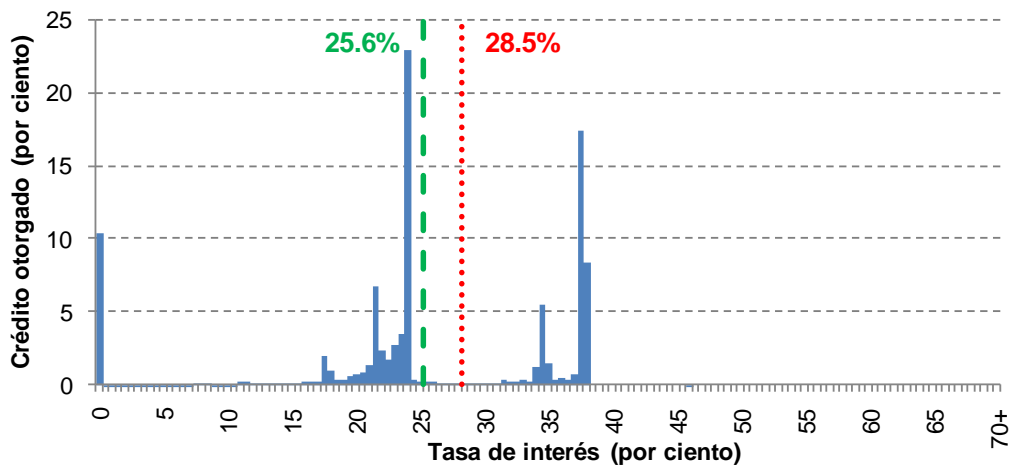
Fuente: Elaborado con datos proporcionados por las instituciones de crédito, cifras sujetas a revisión.

5.3.8. Banco Inbursa

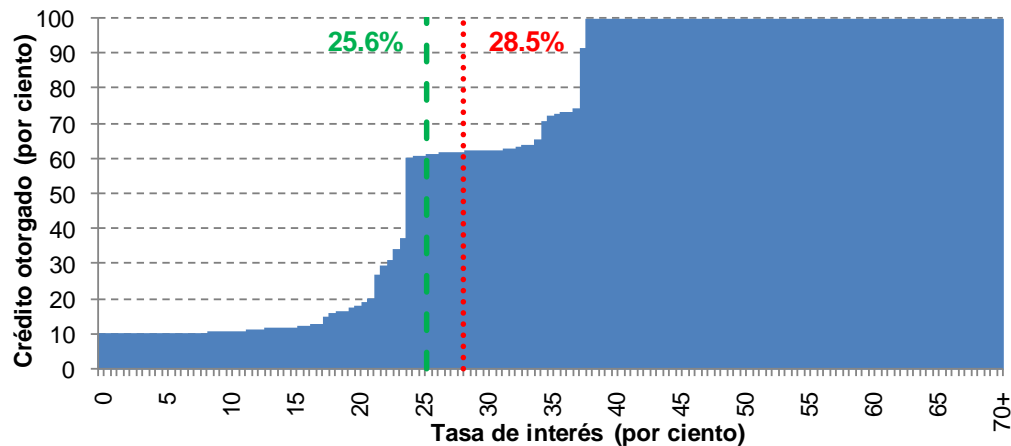
Cuadro 27 Estadísticas básicas de Banco Inbursa (datos a junio de 2010)

Estadísticas básicas	Clientes no totaleros	Clientes totaleros y no totaleros
Número de tarjetas	238,560	334,746
Saldo de crédito otorgado (millones de pesos)	1,790	1,997
Tasa efectiva promedio ponderada	28.5%	25.6%
Tasa efectiva mediana	24.0%	24.0%

Gráfica 20 Distribución porcentual del saldo de crédito otorgado por tasa de interés efectiva



Gráfica 21 Distribución acumulada del saldo de crédito otorgado por tasa de interés efectiva



- - - Tasa efectiva promedio ponderada de clientes totaleros y no totaleros
. . . Tasa efectiva promedio ponderada de clientes no totaleros

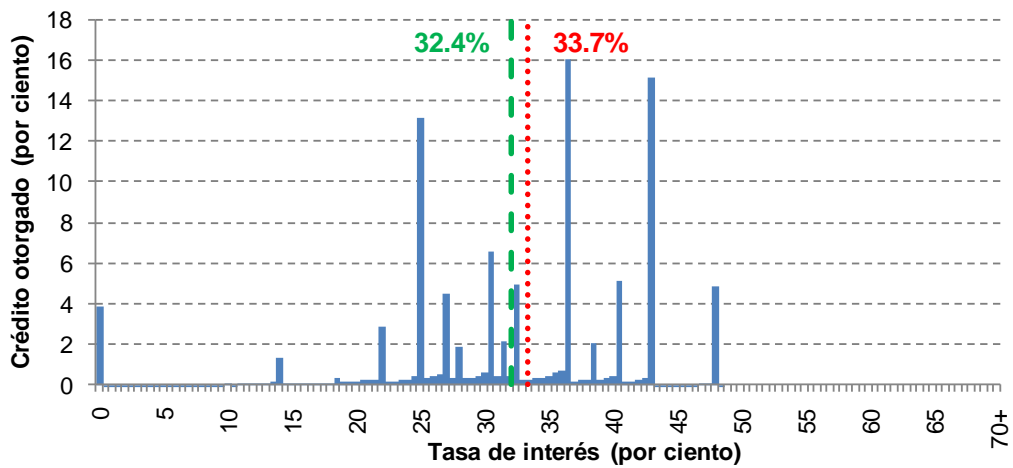
Fuente: Elaborado con datos proporcionados por las instituciones de crédito, cifras sujetas a revisión.

5.3.9. Scotiabank

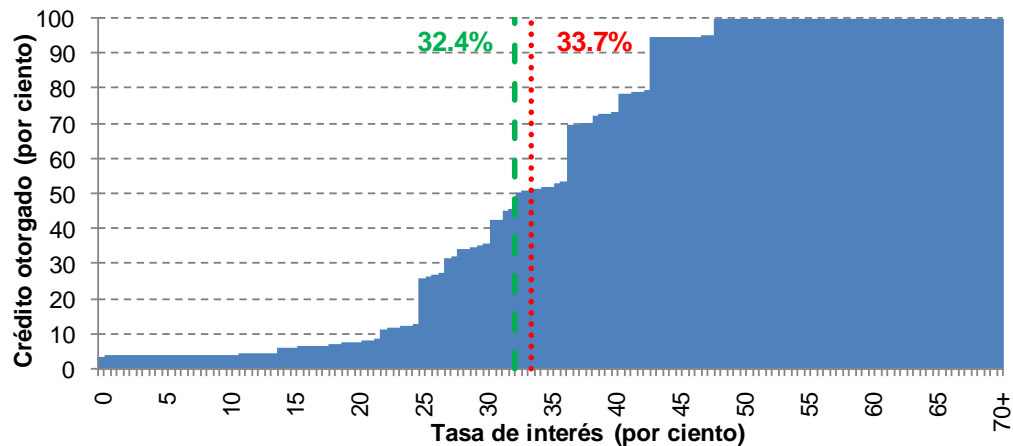
Cuadro 28 Estadísticas básicas de Scotiabank (datos a junio de 2010)

Estadísticas básicas	Clientes no totaleros	Clientes totaleros y no totaleros
Número de tarjetas	162,702	277,660
Saldo de crédito otorgado (millones de pesos)	2,932	3,051
Tasa efectiva promedio ponderada	33.7%	32.4%
Tasa efectiva mediana	35.1%	32.9%

Gráfica 22 Distribución porcentual del saldo de crédito otorgado por tasa de interés efectiva



Gráfica 23 Distribución acumulada del saldo de crédito otorgado por tasa de interés efectiva



- - - Tasa efectiva promedio ponderada de clientes totaleros y no totaleros
. Tasa efectiva promedio ponderada de clientes no totaleros

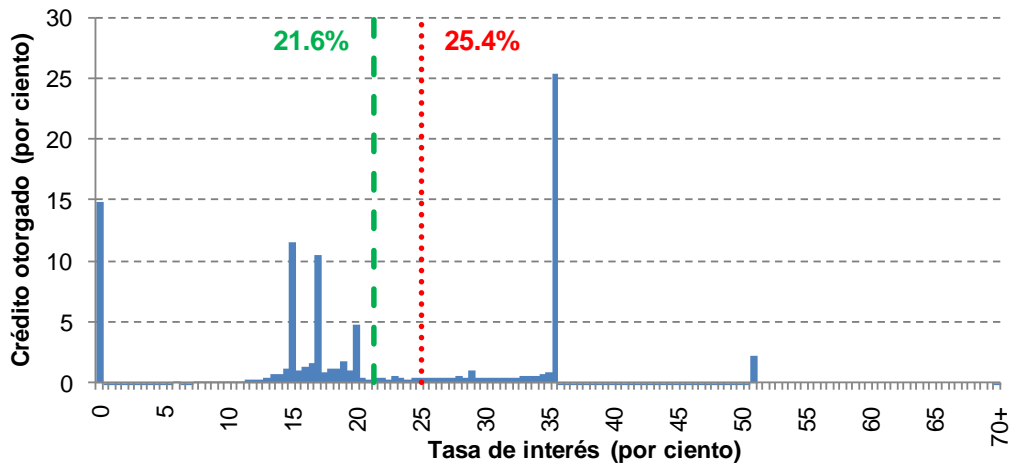
Fuente: Elaborado con datos proporcionados por las instituciones de crédito, cifras sujetas a revisión.

5.3.10. Ixe Tarjetas

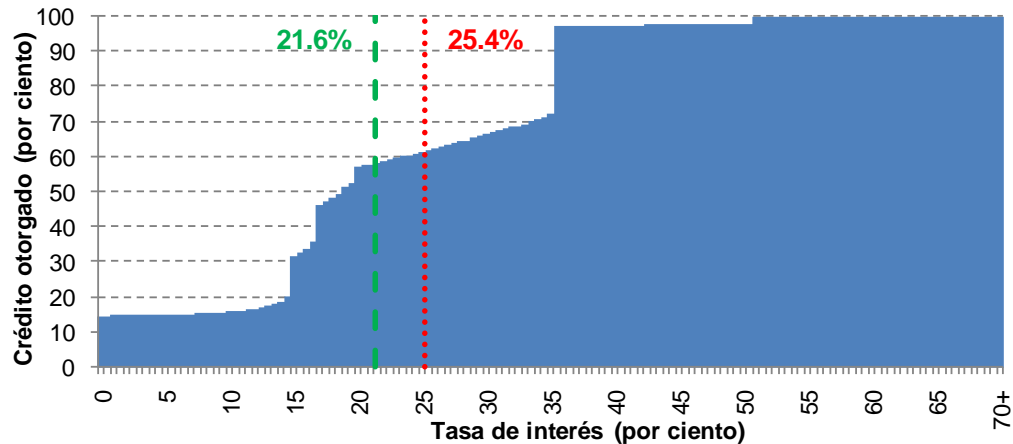
Cuadro 29 Estadísticas básicas de Ixe Tarjetas (datos a junio de 2010)

Estadísticas básicas	Clientes no totaleros	Clientes totaleros y no totaleros
Número de tarjetas	71,658	107,279
Saldo de crédito otorgado (millones de pesos)	1,382	1,622
Tasa efectiva promedio ponderada	25.4%	21.6%
Tasa efectiva mediana	20.7%	19.2%

Gráfica 24 Distribución porcentual del saldo de crédito otorgado por tasa de interés efectiva



Gráfica 25 Distribución acumulada del saldo de crédito otorgado por tasa de interés efectiva



- - - Tasa efectiva promedio ponderada de clientes totaleros y no totaleros
. Tasa efectiva promedio ponderada de clientes no totaleros

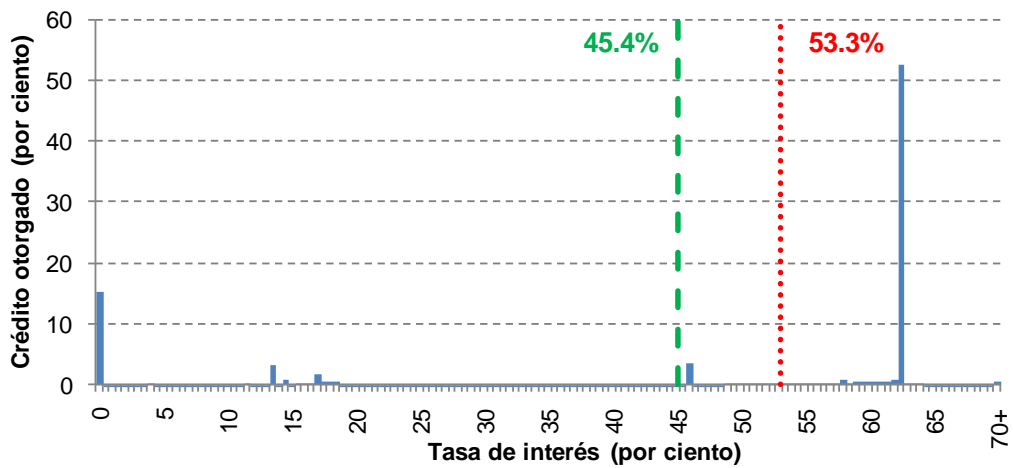
Fuente: Elaborado con datos proporcionados por las instituciones de crédito, cifras sujetas a revisión.

5.3.11. BNP Paribas

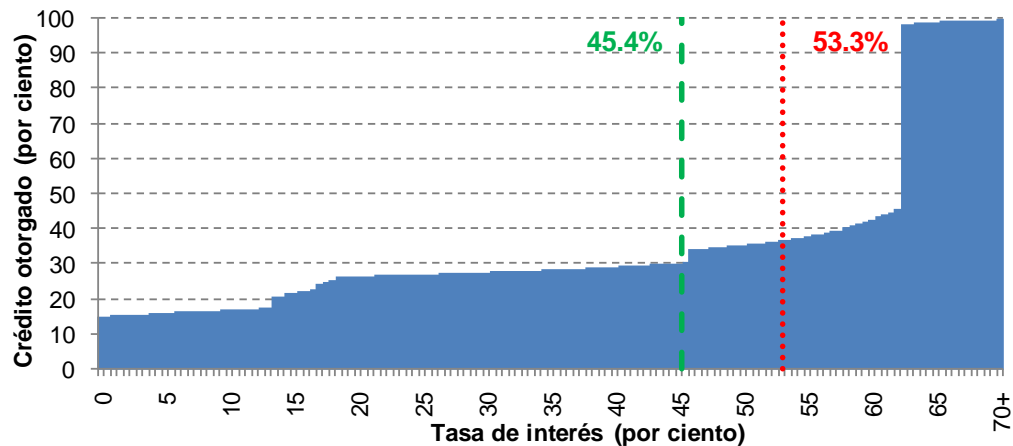
Cuadro 30 Estadísticas básicas de BNP Paribas (datos a junio de 2010)

Estadísticas básicas	Clientes no totaleros	Clientes totaleros y no totaleros
Número de tarjetas	59,956	77,947
Saldo de crédito otorgado (millones de pesos)	352	413
Tasa efectiva promedio ponderada	53.3%	45.4%
Tasa efectiva mediana	62.8%	62.8%

Gráfica 26 Distribución porcentual del saldo de crédito otorgado por tasa de interés efectiva



Gráfica 27 Distribución acumulada del saldo de crédito otorgado por tasa de interés efectiva



- - - Tasa efectiva promedio ponderada de clientes totaleros y no totaleros
. Tasa efectiva promedio ponderada de clientes no totaleros

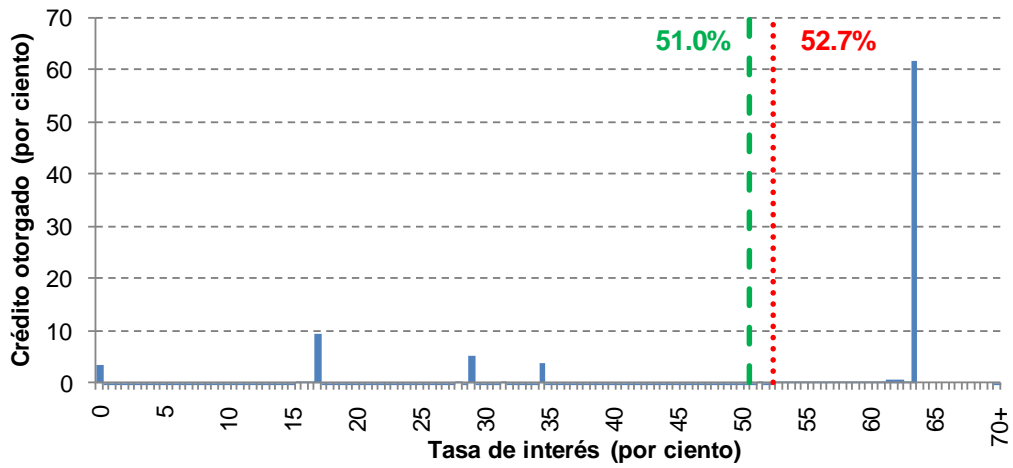
Fuente: Elaborado con datos proporcionados por las instituciones de crédito, cifras sujetas a revisión.

5.3.12. Banco Invex

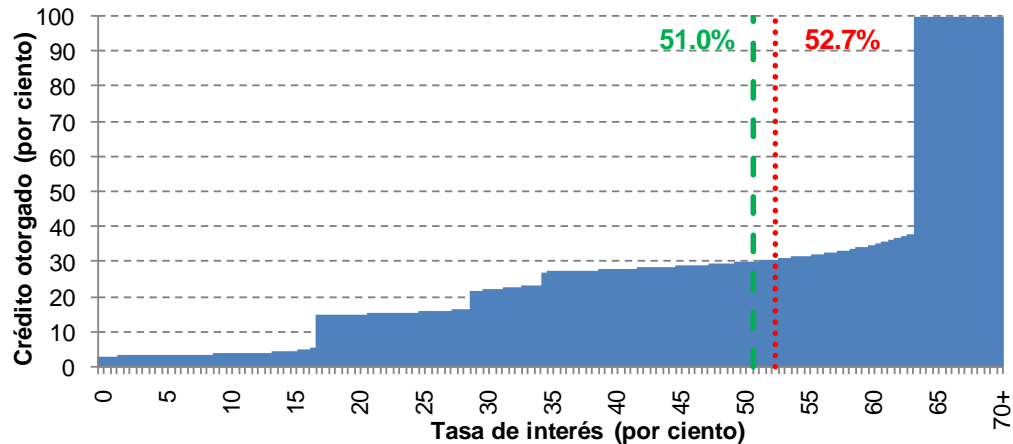
Cuadro 31 Estadísticas básicas de Banco Invex (datos a junio de 2010)

Estadísticas básicas	Clientes no totaleros	Clientes totaleros y no totaleros
Número de tarjetas	44,386	60,149
Saldo de crédito otorgado (millones de pesos)	396	410
Tasa efectiva promedio ponderada	52.7%	51.0%
Tasa efectiva mediana	63.6%	63.6%

Gráfica 28 Distribución porcentual del saldo de crédito otorgado por tasa de interés efectiva



Gráfica 29 Distribución acumulada del saldo de crédito otorgado por tasa de interés efectiva



- - - Tasa efectiva promedio ponderada de clientes totaleros y no totaleros
. Tasa efectiva promedio ponderada de clientes no totaleros

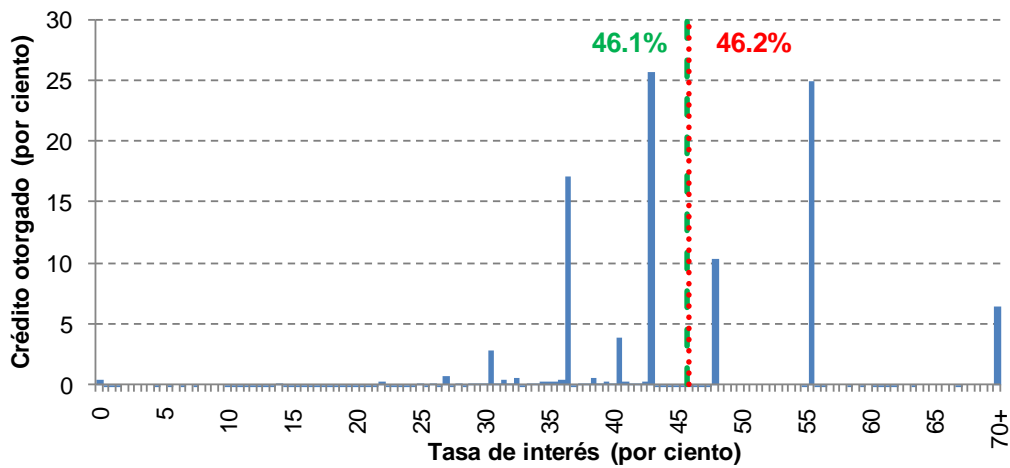
Fuente: Elaborado con datos proporcionados por las instituciones de crédito, cifras sujetas a revisión.

5.3.13. Globalcard

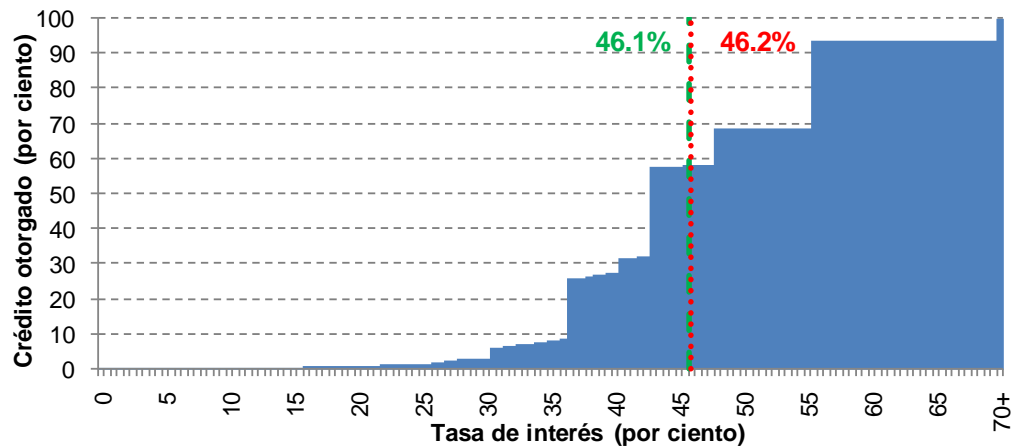
Cuadro 32 Estadísticas básicas de Globalcard (datos a junio de 2010)

Estadísticas básicas	Clientes no totaleros	Clientes totaleros y no totaleros
Número de tarjetas	32,393	40,533
Saldo de crédito otorgado (millones de pesos)	289	290
Tasa efectiva promedio ponderada	46.2%	46.1%
Tasa efectiva mediana	43.4%	43.4%

Gráfica 30 Distribución porcentual del saldo de crédito otorgado por tasa de interés efectiva



Gráfica 31 Distribución acumulada del saldo de crédito otorgado por tasa de interés efectiva



— Tasa efectiva promedio ponderada de clientes totaleros y no totaleros
- - - Tasa efectiva promedio ponderada de clientes no totaleros

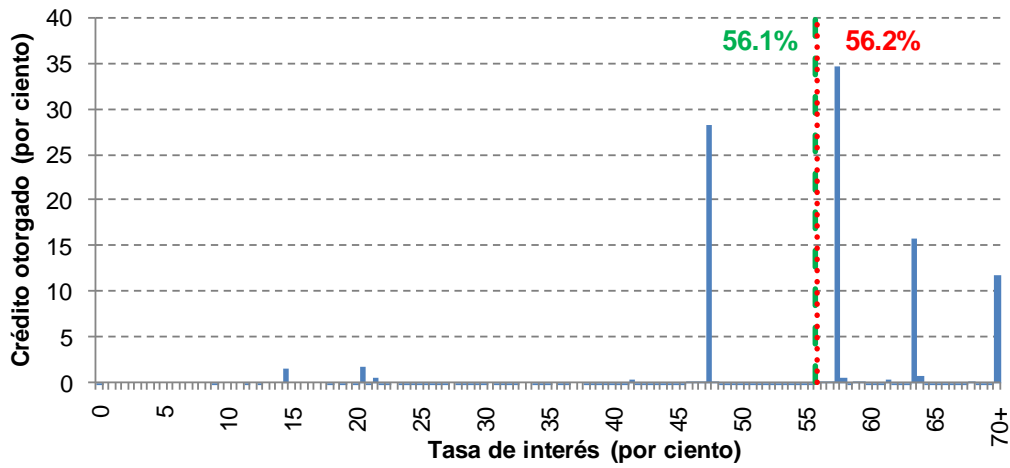
Fuente: Elaborado con datos proporcionados por las instituciones de crédito, cifras sujetas a revisión.

5.3.14. Banco Fácil

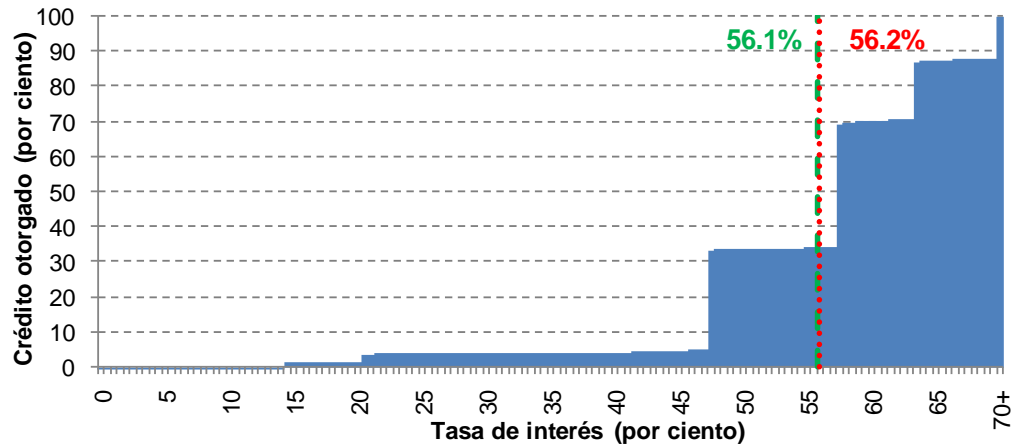
Cuadro 33 Estadísticas básicas de Banco Fácil (datos a junio de 2010)

Estadísticas básicas	Clientes no totaleros	Clientes totaleros y no totaleros
Número de tarjetas	30,338	48,215
Saldo de crédito otorgado (millones de pesos)	110	110
Tasa efectiva promedio ponderada	56.2%	56.1%
Tasa efectiva mediana	58.0%	58.0%

Gráfica 32 Distribución porcentual del saldo de crédito otorgado por tasa de interés efectiva



Gráfica 33 Distribución acumulada del saldo de crédito otorgado por tasa de interés efectiva



— Tasa efectiva promedio ponderada de clientes totaleros y no totaleros
- - - Tasa efectiva promedio ponderada de clientes no totaleros

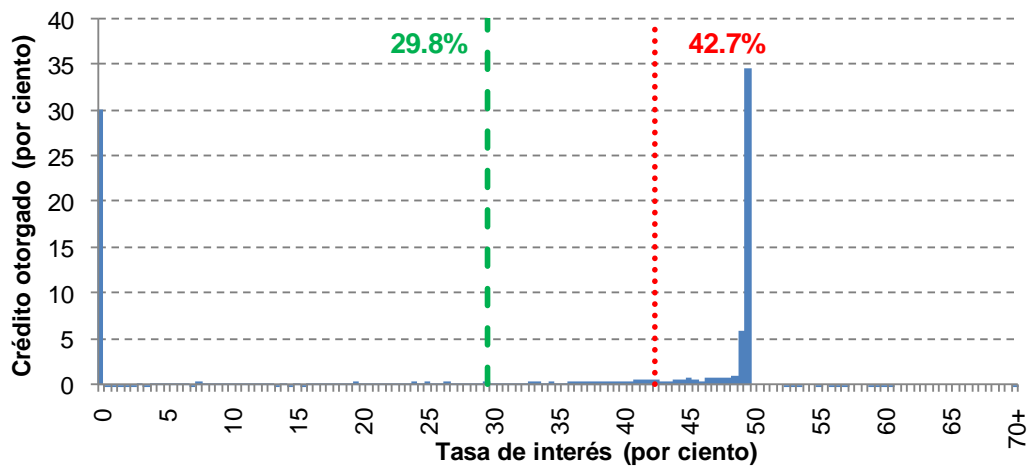
Fuente: Elaborado con datos proporcionados por las instituciones de crédito, cifras sujetas a revisión.

5.3.15. Servicios Financieros Soriana

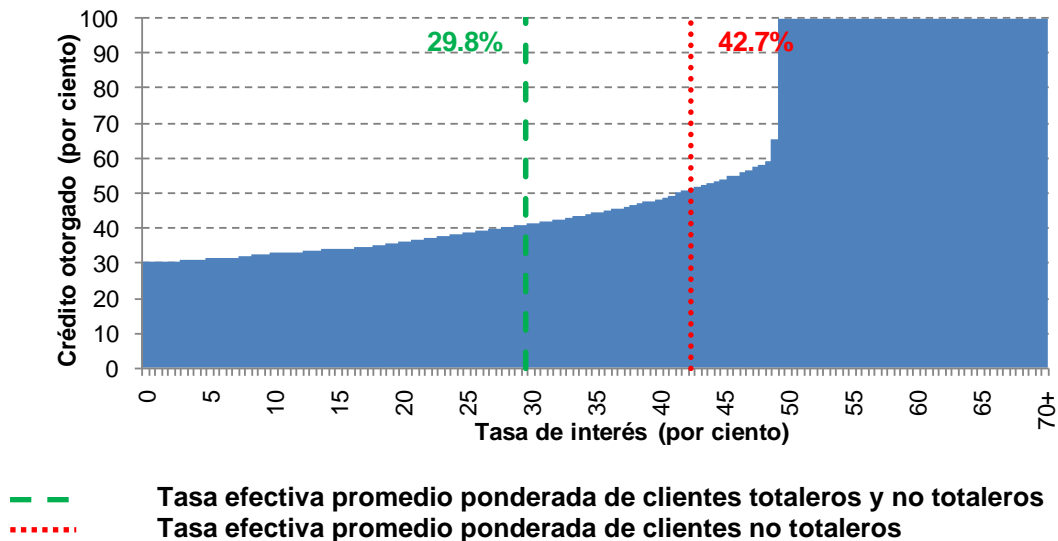
Cuadro 34 Estadísticas básicas de SF Soriana (datos a junio de 2010)

Estadísticas básicas	Clientes no totaleros	Clientes totaleros y no totaleros
Número de tarjetas	10,193	18,803
Saldo de crédito otorgado (millones de pesos)	104	149
Tasa efectiva promedio ponderada	42.7%	29.8%
Tasa efectiva mediana	49.5%	42.0%

Gráfica 34 Distribución porcentual del saldo de crédito otorgado por tasa de interés efectiva



Gráfica 35 Distribución acumulada del saldo de crédito otorgado por tasa de interés efectiva



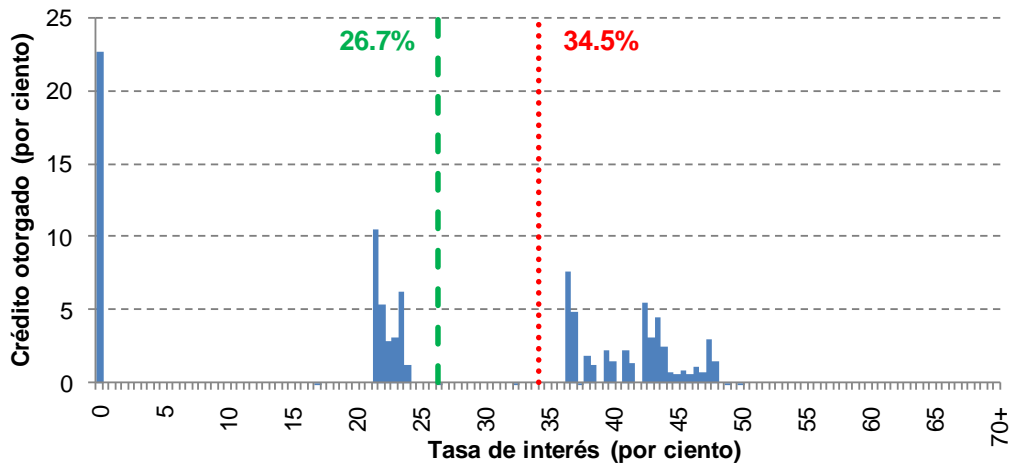
Fuente: Elaborado con datos proporcionados por las instituciones de crédito, cifras sujetas a revisión.

5.3.16. Banregio

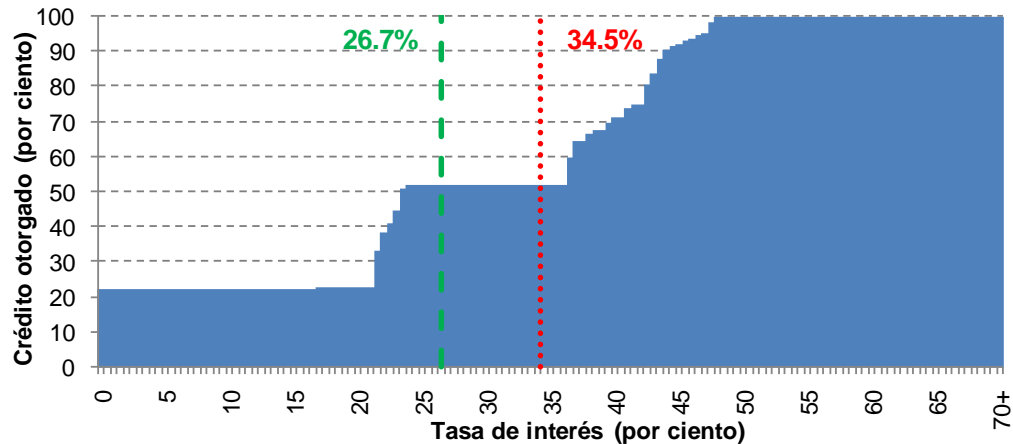
Cuadro 35 Estadísticas básicas de Banregio (datos a junio de 2010)

Estadísticas básicas	Clientes no totaleros	Clientes totaleros y no totaleros
Número de tarjetas	6,256	12,349
Saldo de crédito otorgado (millones de pesos)	108	140
Tasa efectiva promedio ponderada	34.5%	26.7%
Tasa efectiva mediana	37.0%	24.0%

Gráfica 36 Distribución porcentual del saldo de crédito otorgado por tasa de interés efectiva



Gráfica 37 Distribución acumulada del saldo de crédito otorgado por tasa de interés efectiva



- - - Tasa efectiva promedio ponderada de clientes totaleros y no totaleros
. Tasa efectiva promedio ponderada de clientes no totaleros

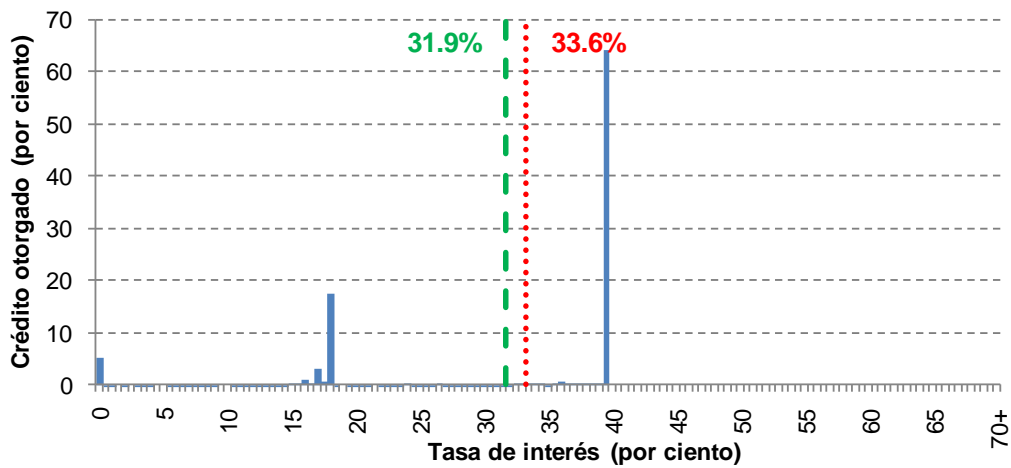
Fuente: Elaborado con datos proporcionados por las instituciones de crédito, cifras sujetas a revisión.

5.3.17. Banco Afirme

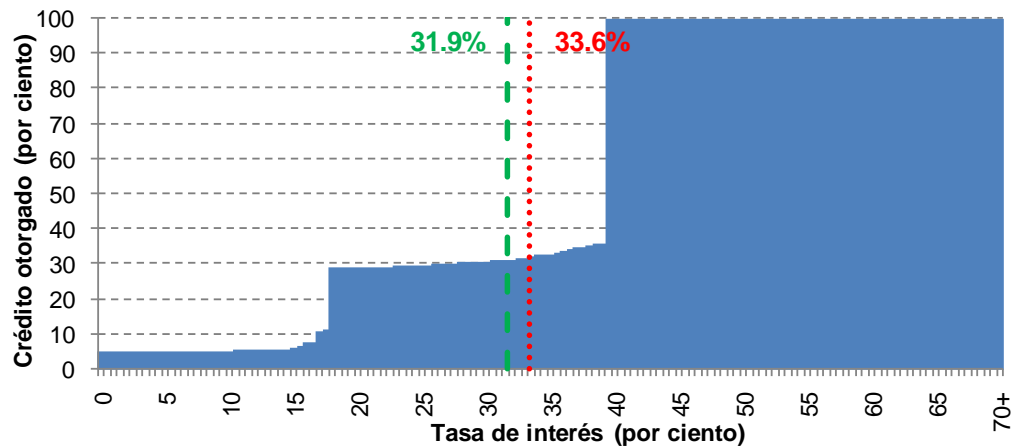
Cuadro 36 Estadísticas básicas de Banco Afirme (datos a junio de 2010)

Estadísticas básicas	Clientes no totaleros	Clientes totaleros y no totaleros
Número de tarjetas	3,507	7,157
Saldo de crédito otorgado (millones de pesos)	76	80
Tasa efectiva promedio ponderada	33.6%	31.9%
Tasa efectiva mediana	39.6%	39.6%

Gráfica 38 Distribución porcentual del saldo de crédito otorgado por tasa de interés efectiva



Gráfica 39 Distribución acumulada del saldo de crédito otorgado por tasa de interés efectiva



- - - Tasa efectiva promedio ponderada de clientes totaleros y no totaleros
. Tasa efectiva promedio ponderada de clientes no totaleros

Fuente: Elaborado con datos proporcionados por las instituciones de crédito, cifras sujetas a revisión.

6. Apéndice: Información metodológica.

Este reporte incluye información básica de tasas de interés efectivas, comisiones anuales, número de tarjetas de crédito y saldo de crédito otorgado a través de tarjetas.

El costo del crédito se mide a través de la tasa de interés efectiva (implícita) (TE) anual que cobra el intermediario a cada acreditado. La TE de cada tarjetahabiente, se obtiene de dividir los intereses pagados en el mes (mi) entre el saldo promedio del crédito (S) del mismo cliente a la fecha de corte del mes. El resultado se multiplica por un factor que resulta de dividir los 360 días del año entre el número de días efectivamente transcurridos (DET) en el mes correspondiente. Así, para el individuo i :

$$TE_i = \frac{mi_i}{S_i} * \frac{360}{DET}$$

Para obtener las TE correspondientes a las instituciones se siguen los criterios siguientes:

- (a) Se incluye solamente a los clientes que se encuentran al corriente en sus pagos, es decir, se excluye la cartera de los atrasados o morosos;
- (b) Se incorporan al cálculo las tarjetas de crédito de aceptación generalizada y no se incluyen a las que sólo pueden utilizarse en comercios específicos;
- (c) Se consideran solamente tarjetas otorgadas a personas físicas, excluyendo las tarjetas empresariales y las que se otorgan a funcionarios y empleados de la institución;
- (d) Se incluyen tarjetas que tengan un saldo positivo a tasa normal o promocional;
- (e) La TE se calcula distinguiendo entre el saldo otorgado con y sin promociones;
- (f) Se identifica la cartera correspondiente a los clientes “totaleros” y a los “no totaleros”;

En el reporte se presentan los indicadores para el conjunto de tarjetas de crédito (todo el sistema), así como para cada intermediario.

Con la distribución del saldo de crédito otorgado para cada nivel de tasas, se generan indicadores estadísticos que permiten apreciar las tasas a las que, en promedio, cada institución otorga crédito. Estos indicadores son la tasa de interés promedio ponderada por el saldo y la tasa de interés mediana¹⁰. La tasa de interés promedio ponderada se obtiene de la siguiente manera:

$$\text{Se define } \rho_i = \frac{S_i}{\sum_i S_i};$$

$$TE \text{ promedio ponderada} = \sum_i TE_i * \rho_i$$

Los indicadores estadísticos mencionados se obtienen tanto para los tarjetahabientes que acarrean una deuda a través del tiempo y que pagan intereses por no liquidar dicha deuda cada mes (conocidos como “no totaleros”¹¹), como para todos los usuarios de tarjeta de crédito, lo que incluye también a los clientes que cada mes pagan la deuda en su totalidad (conocidos como “totaleros”). En ambos casos el monto del crédito incorpora la cartera otorgada a tasas de interés promocionales, incluso a tasa cero.

Se muestra también el número de tarjetas¹² y el saldo de crédito otorgado¹³ concedido por cada intermediario.

Adicionalmente, con el fin de que los usuarios de la información aprecien que los intermediarios otorgan crédito a diferentes tasas de interés, se presentan dos gráficas para cada institución que contienen las distribuciones de los montos de crédito otorgado a cada nivel de tasas.

Las gráficas contienen información de la cartera total, incluyendo a los clientes “totaleros” y “no totaleros”. Ambas gráficas presentan distribuciones relativas; en la primera gráfica, cada barra indica la fracción del saldo total de crédito que el intermediario otorga a esa tasa de interés en particular; por lo tanto, el área de la gráfica en su conjunto suma 100 por ciento. La segunda gráfica acumula el porcentaje del saldo de crédito otorgado a cada nivel de tasa de interés, al llegar a la tasa de interés más alta, el saldo de crédito otorgado alcanza un valor del 100 por ciento.

¹ Artículo 4 Bis 2: “Con el objeto de incrementar la competencia en el sistema financiero, el Banco de México publicará bimestralmente información e indicadores sobre el comportamiento de las tasas de interés y comisiones correspondientes a los diferentes segmentos del mercado, a fin de que los usuarios cuenten con información que les permita comparar el costo que cobran las instituciones de crédito, sociedades financieras de objeto limitado y sociedades financieras de objeto múltiple reguladas en los diferentes productos que ofrecen”.

² Las tarjetas que solamente se aceptan en comercios específicos no están incluidas en el reporte.

³ No se incluyó a Banco del Bajío porque cuando se recibió su información la edición de este reporte ya se había cerrado. Para abril de 2010, esta institución reportó menos de 8 mil tarjetas que representaban 0.07 por ciento del total.

⁴ Se conoce como cliente “totalero” al que paga todo el saldo de crédito cada mes y como “no totalero” al que no lo hace así.

⁵ La metodología para calcular la TEPP se presenta en el Apéndice.

⁶ Este conteo incluye a Banco del Bajío.

⁷ Sólo se consideran los productos para personas físicas que se ofrecían al público sin restricción adicional alguna para su apertura. Se entiende por representativo al producto con mayor participación en el saldo de la cartera total de tarjetas de crédito de cada institución.

⁸ Para mayor información del Costo Anual Total (CAT) de las tarjetas ver la siguiente liga en la página de la Condusef: <http://portalif.condusef.gob.mx/tarjetas/index.php>.

⁹ Algunos productos de tarjeta imponen ciertas restricciones a los clientes potenciales, como ser miembro de algún grupo o consumir algún otro producto.

¹⁰ Es la tasa de interés que divide el saldo de crédito otorgado en dos segmentos del mismo monto.

¹¹ En este reporte se usan estas denominaciones porque se han vuelto de uso común en el medio bancario.

¹² El número de tarjetas reportado no coincide con los de “tarjetas emitidas” y “tarjetas utilizadas” que el Banco de México presenta en la liga <http://www.banxico.org.mx/sistemasdepago/estadisticas/SPdeBajoValor/SPdeBajoValor.html>, debido a que en este reporte se excluyen las tarjetas que registran atrasos en sus pagos, así como las adicionales.

¹³ Este concepto corresponde al monto promedio diario del crédito recibido incluyendo promociones a meses sin intereses.