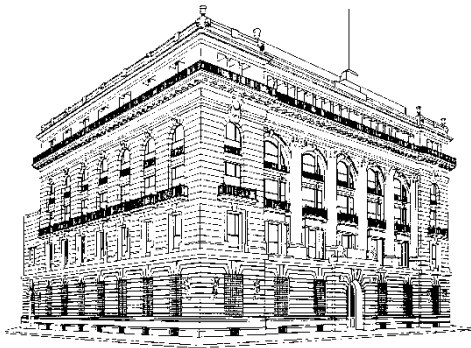


Indicadores básicos de tarjetas de crédito*

Datos a diciembre de 2009



* El título del reporte se modificó debido a que a partir de esta fecha, se incluyen otros indicadores además de tasas de interés.

Índice

1. Introducción.....	3
2. Cuadros resumen a diciembre de 2009	6
3. Información básica del sistema	10
4. Información básica de los intermediarios de crédito.....	12
4.1. BBVA Bancomer	12
4.2. Banamex.....	13
4.3. Santander	14
4.4. HSBC.....	15
4.5. Banorte	16
4.6. BanCoppel	17
4.7. American Express.....	18
4.8. Banco Inbursa.....	19
4.9. Scotiabank	20
4.10. Ixe Banco.....	21
4.11. Banco Invex	22
4.12. Banco Fácil	23
4.13. Globalcard	24
4.14. BNP Paribas (Cetelem)	25
4.15. Banregio	26
4.16. Banco del Bajío.....	27
4.17. Banco Afirme	28
5. Apéndice: Información metodológica.	29

1. Introducción

El Banco de México publica bimestralmente indicadores básicos del mercado de tarjetas de crédito en México a partir de la información proporcionada por los intermediarios financieros que ofrecen este producto.

En este reporte se utiliza sólo la información que corresponde a tarjetas de crédito al corriente en sus pagos y de aceptación generalizada¹. Este reporte se elaboró con los datos de diciembre de 2009².

Este reporte persigue una doble finalidad:

1. Facilitar a los consumidores la comparación entre los costos de las tarjetas ofrecidos por los diversos intermediarios, y
2. Proporcionar a los analistas indicadores básicos del mercado de tarjetas de crédito.

En el reporte se presenta información básica de tasas de interés efectivas, comisiones anuales, número de tarjetas de crédito y saldo de crédito otorgado a través de tarjetas.

El costo del crédito se mide a través de la tasa de interés efectiva anual que cobra el intermediario a cada acreditado. Esta tasa se obtiene de dividir el monto de intereses pagados por cada cliente en el mes, entre el saldo promedio diario de su crédito durante el mismo periodo; el resultado se multiplica por un factor que permite anualizar la tasa.

A partir de dicha información se elabora la distribución del saldo de crédito otorgado para los diferentes niveles de tasas de interés y se estiman algunos indicadores, tales como la *tasa efectiva promedio ponderada* y la *tasa efectiva mediana*, que permiten apreciar las tasas a las que se otorga el crédito a través de tarjeta. En el apéndice se presenta la metodología utilizada para estos cálculos.

Los indicadores estadísticos mencionados se obtienen tanto para los tarjetahabientes que acarrean una deuda a través del tiempo y que pagan intereses por no liquidar dicha deuda cada mes (conocidos como “no totaleros”³),

¹ Las tarjetas que solamente se aceptan en comercios específicos no están incluidas en el reporte.

² El reporte se publica cada dos meses con información del segundo mes de cada bimestre exclusivamente y contiene datos de los meses de febrero, abril, junio, agosto, octubre y diciembre de cada año.

³ En este reporte se usan estas denominaciones porque se han vuelto de uso común en el medio bancario.

como para todos los usuarios de tarjeta de crédito, lo que incluye también a los clientes que cada mes pagan la deuda en su totalidad (conocidos como “totaleros”). En ambos casos el monto del crédito incorpora la cartera otorgada a tasas de interés promocionales, incluso a tasa cero.

En el reporte se presentan los indicadores para el conjunto de tarjetas de crédito (todo el sistema), así como para cada intermediario.

Entre los puntos más destacados de la información de diciembre de 2009, se encuentran los siguientes:

- En el segmento de los usuarios de crédito “no totaleros”:
 - La tasa efectiva promedio ponderada fue de 32.3 por ciento, el mismo nivel que el registrado en octubre de 2009.
 - La tasa efectiva mediana, que indica que la mitad de la cartera se otorgó a tasas de interés efectivas iguales o inferiores ésta, resultó ser de 32.9 por ciento, también igual al nivel registrado en octubre de ese año.
 - Un tercio del monto del crédito se prestó a tasas de interés efectivas iguales o menores a 25 por ciento; otro tercio se otorgó a tasas entre 25 y 40 por ciento y el tercio final se otorgó a tasas superiores a 40 por ciento.
 - Las tarjetas de crédito de IXE Banco, BBVA Bancomer y Banco Inbursa resultaron ser las que tuvieron las tasas efectivas promedio ponderadas más bajas, todas ellas menores a 30 por ciento. La cartera de estas instituciones representa el 35 por ciento del total en el periodo reportado.
 - Por su parte, las tarjetas de crédito de BanCoppel, BNP Paribas y Banco Fácil presentaron las tasas efectivas promedio ponderadas más altas en el mismo segmento, pero su cartera representa menos del 1 por ciento del total.
- En el caso de ambos grupos de usuarios (“totaleros” y “no totaleros”) la tasa efectiva promedio ponderada disminuyó en diciembre de 2009 en 40 puntos base y la tasa efectiva mediana en 50 puntos base, ambas en relación con las correspondientes a octubre del mismo año.⁴

⁴ Los cambios en las tasas de interés promedio ponderado efectivas y las tasas efectivas medianas pueden obedecer tanto a variaciones en las tasas nominales como a modificaciones en la composición de la cartera de crédito.

- Las tasas efectivas promedio ponderadas de todo el sistema han permanecido bastante estables desde junio de 2009; sin embargo, las tasas efectivas para algunas instituciones en particular presentan reducciones o aumentos importantes.
- Casi 15 por ciento de las tarjetas de crédito existentes no requieren pago de comisión por anualidad, en tanto que 40 por ciento de ellas pagan una comisión anual de 440 pesos (sin IVA).
- El número total de tarjetas de uso generalizado, incluyendo clientes "totaleros" y "no totaleros", fue de 11.9 millones; esta cifra es 4 por ciento menor a la reportada en junio del mismo año.
- El saldo de crédito reportado por los intermediarios, incluyendo clientes "totaleros" y "no totaleros", fue 6.7 por ciento menor en diciembre de 2009, que el registrado en junio del mismo año, en términos reales. Asimismo, el saldo de crédito reportado para usuarios de tarjeta "no totaleros" se redujo 8.9 por ciento en términos reales durante el mismo lapso.
- En diciembre de 2009, el saldo del crédito reportado por los intermediarios para clientes "totaleros" representó el 12 por ciento del total; en junio de 2009 esa proporción fue de 9.9 por ciento.

En la segunda sección de este reporte se presentan los cuadros resumen de la información recabada en diciembre, así como datos correspondientes a las tasas efectivas registradas en reportes previos. En la tercera sección se presenta la información relacionada con las tasas de interés efectivas para el sistema en su conjunto, y en la cuarta sección se proporciona información detallada de la distribución de la cartera de crédito de cada intermediario.

La información que se utiliza en este reporte la proporcionan los intermediarios financieros regulados⁵. Cuando éstos efectúen revisiones y cambios a los datos originalmente reportados el Banco de México llevará a cabo las modificaciones correspondientes, aún en el caso de reportes pasados⁶. Por ello la información reportada aquí tiene carácter provisional.

⁵ La exactitud de la información reportada es responsabilidad de los intermediarios.

⁶ BanCoppel ha modificado la información de periodos anteriores; como resultado de lo anterior, los datos correspondientes a esta institución incluidos en reportes previos se encuentran en proceso de revisión.

2. Cuadros resumen a diciembre de 2009

Cuadro 1 Información básica para clientes no totaleros

	Número de tarjetas	Saldo de crédito otorgado (millones de pesos)	Tasa efectiva promedio ponderada (%)		Tasa efectiva mediana (%)	
	Dic-09	Dic-09	Oct-09	Dic-09	Oct-09	Dic-09
Sistema	8,399,504	148,672	32.3	32.3	32.9	32.9
BBVA Bancomer	2,839,640	48,250	27.8	26.6	25.8	25.0
Banamex	1,841,143	40,694	33.4	34.8	38.5	39.9
Santander	1,335,944	23,903	33.3	32.9	33.9	33.9
HSBC	580,351	13,373	37.0	38.2	38.2	39.5
Banorte	471,183	8,311	35.0	33.6	34.9	34.0
BanCoppel	399,936	1,173	67.0	67.0	67.0	67.0
American Express	294,933	5,993	33.7	34.1	27.0	27.0
Banco Inbursa	236,313	1,690	29.6	29.8	24.0	24.0
Scotiabank	176,196	2,866	30.7	32.3	30.8	30.9
Ixe Banco	63,951	1,276	26.0	26.2	21.8	22.8
Banco Invex	63,099	456	53.8	53.3	65.8	65.8
Banco Fácil	41,259	155	56.0	55.9	58.0	58.0
Globalcard	34,521	280	46.3	47.1	41.9	45.9
BNP Paribas (Cetelem)	7,681	37	63.3	63.9	65.0	65.0
Banregio	5,873	105	35.7	35.6	38.5	38.5
Banco del Bajío	4,033	48	34.0	34.2	33.8	33.8
Banco Afirme	3,448	63	31.8	31.9	33.9	33.9

Cuadro 2 Información básica para clientes totaleros y no totaleros

	Número de tarjetas	Saldo de crédito otorgado (millones de pesos)	Tasa efectiva promedio ponderada (%)		Tasa efectiva mediana (%)	
	Dic-09	Dic-09	Oct-09	Dic-09	Oct-09	Dic-09
Sistema	11,861,252	169,006	28.8	28.4	30.0	29.5
BBVA Bancomer	3,333,985	50,648	26.4	25.4	25.0	24.0
Banamex	3,046,520	53,405	26.3	26.5	31.1	31.1
Santander	2,028,846	24,588	32.5	32.0	33.9	33.7
HSBC	960,666	15,016	33.5	34.1	35.8	36.7
Banorte	705,932	9,621	30.9	29.0	31.4	30.6
BanCoppel	465,267	1,258	64.1	62.5	67.0	67.0
American Express	436,178	7,002	29.5	29.2	27.0	27.0
Banco Inbursa	309,117	1,910	26.5	26.3	24.0	24.0
Scotiabank	289,354	2,944	29.9	31.4	30.5	30.9
Ixe Banco	89,974	1,411	23.6	23.7	19.6	20.0
Banco Invex	66,693	468	52.6	51.9	65.8	65.8
Banco Fácil	44,968	156	55.4	55.6	58.0	58.0
Globalcard	39,047	281	46.2	47.0	41.9	45.9
BNP Paribas (Cetelem)	22,292	39	59.9	61.6	65.0	65.0
Banregio	8,543	127	30.1	29.3	37.0	37.0
Banco del Bajío	7,931	66	26.0	24.8	33.1	32.9
Banco Afirme	5,939	65	30.6	30.8	33.9	33.9

Nota: Los bancos están ordenados respecto al número de tarjetas considerado en cada segmento.
Fuente: Elaborado con datos proporcionados por las instituciones de crédito, cifras sujetas a revisión.

Cuadro 3 Saldo de crédito otorgado a tasas efectivas menores o iguales a 25 por ciento

	Saldo de crédito otorgado a clientes no totaleros (%)	Saldo de crédito otorgado a clientes totaleros y no totaleros (%)
Sistema	32.9	41.0
BBVA Bancomer	50.3	52.7
Banamex	25.3	43.1
Santander	32.6	34.5
HSBC	13.3	22.8
Banorte	22.2	32.8
BanCoppel	0.0	6.7
American Express	17.6	29.5
Banco Inbursa	50.3	56.0
Scotiabank	9.9	12.3
Ixe Banco	53.3	57.8
Banco Invex	10.6	13.1
Banco Fácil	4.0	4.5
Globalcard	0.7	1.0
BNP Paribas (Cetelem)	1.2	4.7
Banregio	33.6	45.3
Banco del Bajío	7.3	32.9
Banco Afirme	8.2	11.2

Fuente: Elaborado con datos proporcionados por las instituciones de crédito, cifras sujetas a revisión.

Cuadro 4 Evolución de la tasa efectiva promedio ponderada de los clientes no totaleros

	Tasa efectiva promedio ponderada (%)			
	Jun-09	Ago-09	Oct-09	Dic-09
Sistema	31.9	32.0	32.3	32.3
BBVA Bancomer	27.8	27.9	27.8	26.6
Banamex	33.6	33.7	33.4	34.8
Santander	32.9	33.1	33.3	32.9
HSBC	35.5	35.5	37.0	38.2
Banorte	32.9	33.1	35.0	33.6
BanCoppel	67.0	67.0	67.0	67.0
American Express	31.6	32.6	33.7	34.1
Banco Inbursa	29.8	29.9	29.6	29.8
Scotiabank	28.4	28.3	30.7	32.3
Ixe Banco	26.3	25.3	26.0	26.2
Banco Invex	50.9	51.6	53.8	53.3
Banco Fácil	55.7	55.7	56.0	55.9
Globalcard	43.7	44.0	46.3	47.1
BNP Paribas (Cetelem)	54.6	54.1	63.3	63.9
Banregio	36.3	36.0	35.7	35.6
Banco del Bajío	32.9	32.3	34.0	34.2
Banco Afirme	27.9	30.6	31.8	31.9

Cuadro 5 Evolución de la tasa efectiva promedio ponderada de los clientes totaleros y no totaleros

	Tasa efectiva promedio ponderada (%)			
	Jun-09	Ago-09	Oct-09	Dic-09
Sistema	28.8	28.7	28.8	28.4
BBVA Bancomer	26.6	26.6	26.4	25.4
Banamex	27.0	27.1	26.3	26.5
Santander	31.9	32.0	32.5	32.0
HSBC	32.4	32.1	33.5	34.1
Banorte	29.4	29.1	30.9	29.0
BanCoppel	67.0	67.0	64.1	62.5
American Express	28.0	28.4	29.5	29.2
Banco Inbursa	26.9	26.6	26.5	26.3
Scotiabank	27.5	27.5	29.9	31.4
Ixe Banco	22.6	23.3	23.6	23.7
Banco Invex	50.2	50.7	52.6	51.9
Banco Fácil	54.5	54.8	55.4	55.6
Globalcard	43.6	44.0	46.2	47.0
BNP Paribas (Cetelem)	51.4	51.0	59.9	61.6
Banregio	31.0	29.6	30.1	29.3
Banco del Bajío	25.5	24.3	26.0	24.8
Banco Afirme	26.4	29.2	30.6	30.8

Nota: Los bancos están ordenados respecto al número de tarjetas de diciembre de 2009.
Fuente: Elaborado con datos proporcionados por las instituciones de crédito, cifras sujetas a revisión.

Cuadro 6 Evolución de la tasa efectiva mediana de los clientes no totaleros

	Tasa efectiva mediana (%)			
	Jun-09	Ago-09	Oct-09	Dic-09
Sistema	32.8	32.4	32.9	32.9
BBVA Bancomer	25.4	26.4	25.8	25.0
Banamex	39.1	38.5	38.5	39.9
Santander	33.7	33.9	33.9	33.9
HSBC	36.5	35.8	38.2	39.5
Banorte	31.2	31.7	34.9	34.0
BanCoppel	67.0	67.0	67.0	67.0
American Express	26.1	26.1	27.0	27.0
Banco Inbursa	28.1	30.5	24.0	24.0
Scotiabank	28.6	28.0	30.8	30.9
Ixe Banco	24.0	22.4	21.8	22.8
Banco Invex	63.6	63.6	65.8	65.8
Banco Fácil	58.0	58.0	58.0	58.0
Globalcard	41.4	40.6	41.9	45.9
BNP Paribas (Cetelem)	58.1	53.2	65.0	65.0
Banregio	38.5	38.5	38.5	38.5
Banco del Bajío	32.6	32.5	33.8	33.8
Banco Afirme	29.4	32.8	33.9	33.9

Cuadro 7 Evolución de la tasa efectiva mediana de los clientes totaleros y no totaleros

	Tasa efectiva mediana (%)			
	Jun-09	Ago-09	Oct-09	Dic-09
Sistema	30.1	30.0	30.0	29.5
BBVA Bancomer	24.7	25.2	25.0	24.0
Banamex	33.3	31.8	31.1	31.1
Santander	33.7	33.9	33.9	33.7
HSBC	35.8	35.6	35.8	36.7
Banorte	28.5	28.7	31.4	30.6
BanCoppel	67.0	67.0	67.0	67.0
American Express	24.9	26.1	27.0	27.0
Banco Inbursa	24.0	24.0	24.0	24.0
Scotiabank	28.5	28.0	30.5	30.9
Ixe Banco	19.7	19.3	19.6	20.0
Banco Invex	63.6	63.6	65.8	65.8
Banco Fácil	57.9	58.0	58.0	58.0
Globalcard	41.4	40.6	41.9	45.9
BNP Paribas (Cetelem)	53.2	53.2	65.0	65.0
Banregio	37.0	37.0	37.0	37.0
Banco del Bajío	32.0	31.7	33.1	32.9
Banco Afirme	29.4	32.8	33.9	33.9

Nota: Los bancos están ordenados respecto al número de tarjetas de diciembre de 2009.

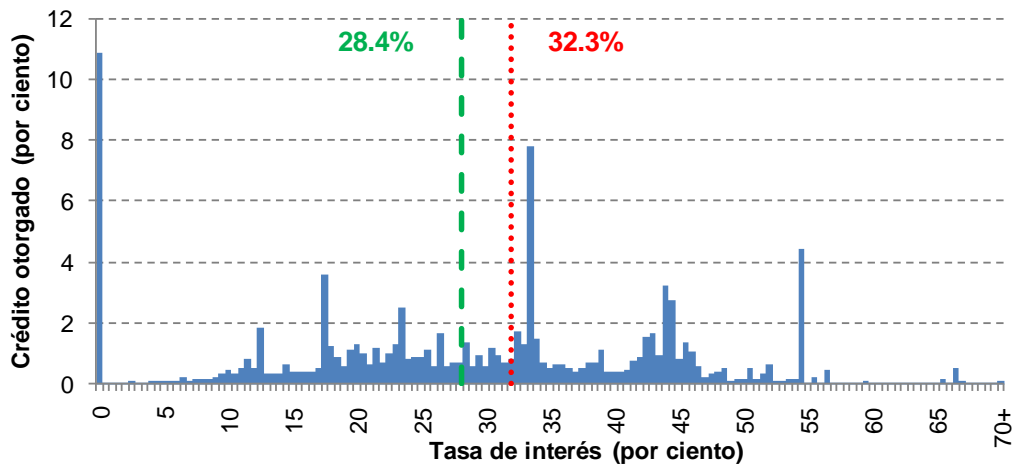
Fuente: Elaborado con datos proporcionados por las instituciones de crédito, cifras sujetas a revisión.

3. Información básica del sistema

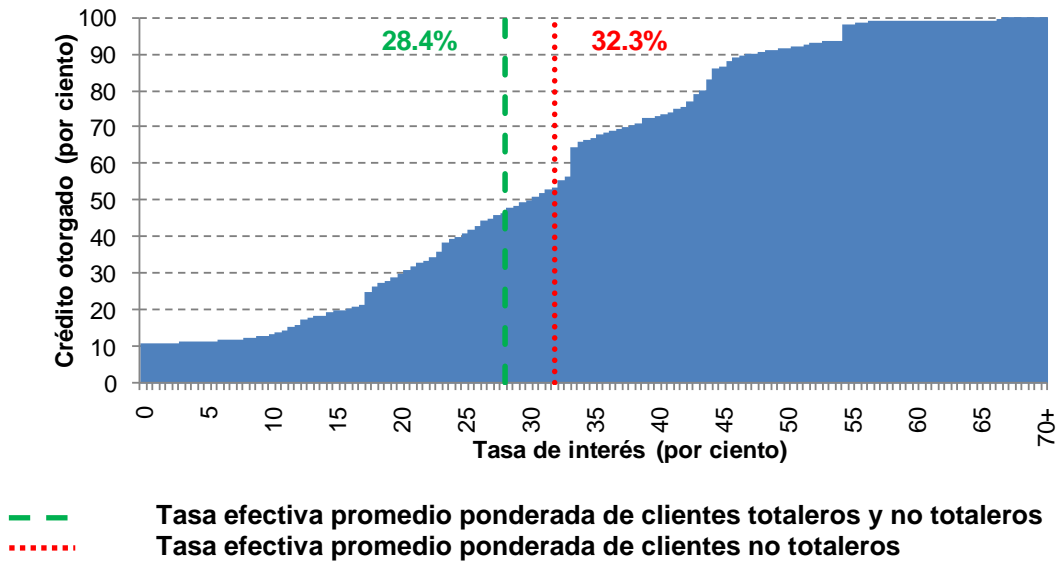
Cuadro 8 Estadísticas básicas del sistema (datos a diciembre de 2009)

Estadísticas básicas	Clientes no totaleros	Clientes totaleros y no totaleros
Número de tarjetas	8,399,504	11,861,252
Saldo de crédito otorgado (millones de pesos)	148,672	169,006
Tasa efectiva promedio ponderada	32.3%	28.4%
Tasa efectiva mediana	32.9%	29.5%

Distribución porcentual del saldo de crédito otorgado por tasa de interés efectiva

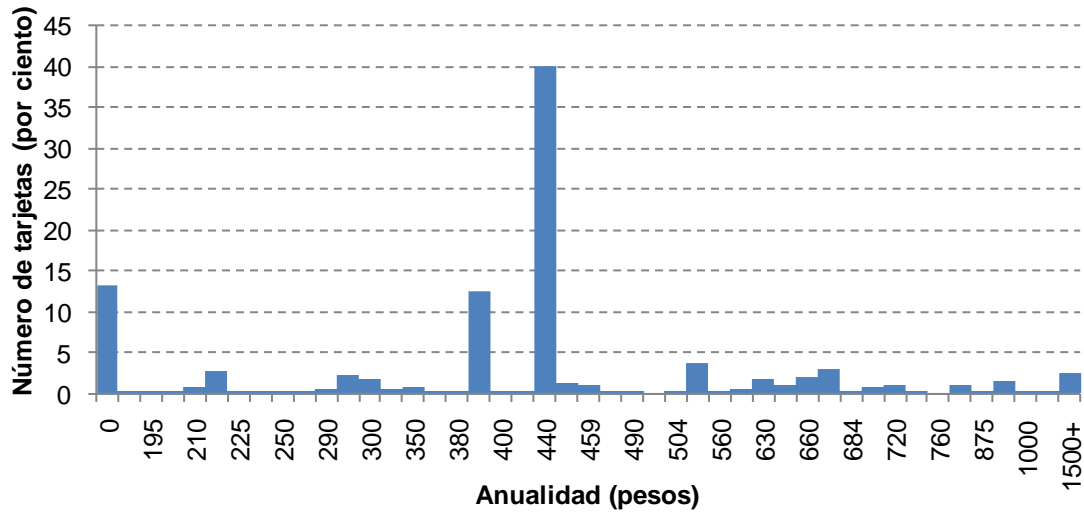


Distribución acumulada del saldo de crédito otorgado por tasa de interés efectiva



Fuente: Elaborado con datos proporcionados por las instituciones de crédito, cifras sujetas a revisión.

**Distribución porcentual de la comisión anual de las tarjetas de crédito
(Datos a diciembre de 2009)**



Fuente: Elaborado con datos proporcionados por las instituciones de crédito, cifras sujetas a revisión.

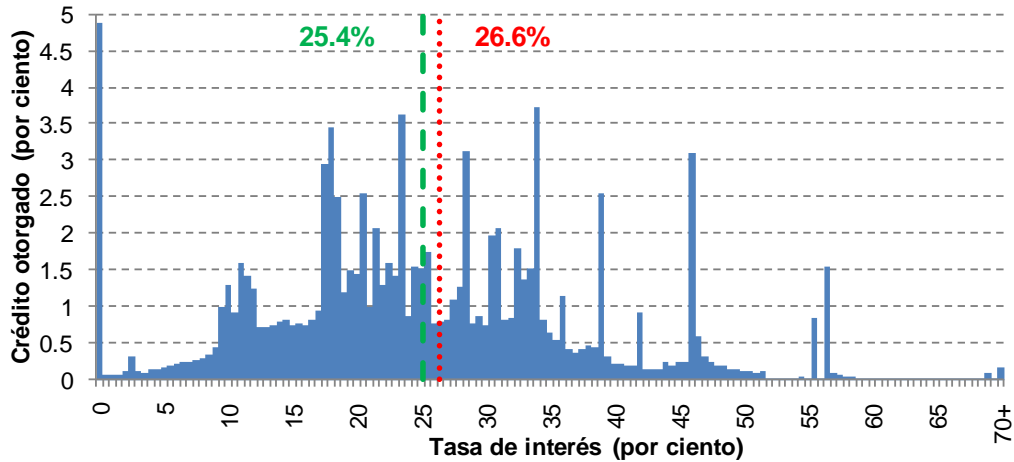
4. Información básica de los intermediarios de crédito

4.1. BBVA Bancomer

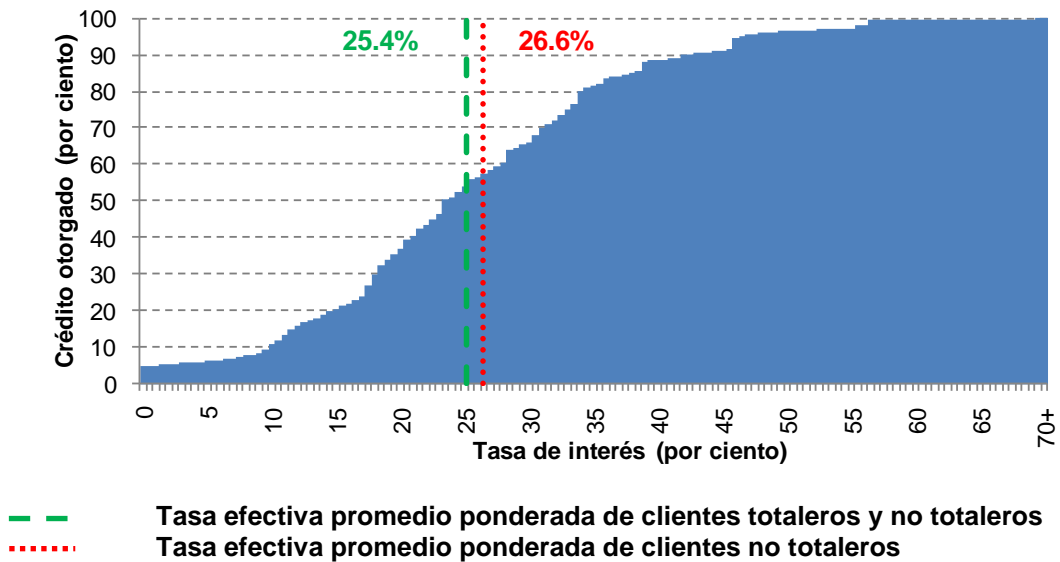
Cuadro 9 Estadísticas básicas de BBVA Bancomer (datos a diciembre de 2009)

Estadísticas básicas	Clientes no totaleros	Clientes totaleros y no totaleros
Número de tarjetas	2,839,640	3,333,985
Saldo de crédito otorgado (millones de pesos)	48,250	50,648
Tasa efectiva promedio ponderada	26.6%	25.4%
Tasa efectiva mediana	25.0%	24.0%

Distribución porcentual del saldo de crédito otorgado por tasa de interés efectiva



Distribución acumulada del saldo de crédito otorgado por tasa de interés efectiva



- - - Tasa efectiva promedio ponderada de clientes totaleros y no totaleros
. Tasa efectiva promedio ponderada de clientes no totaleros

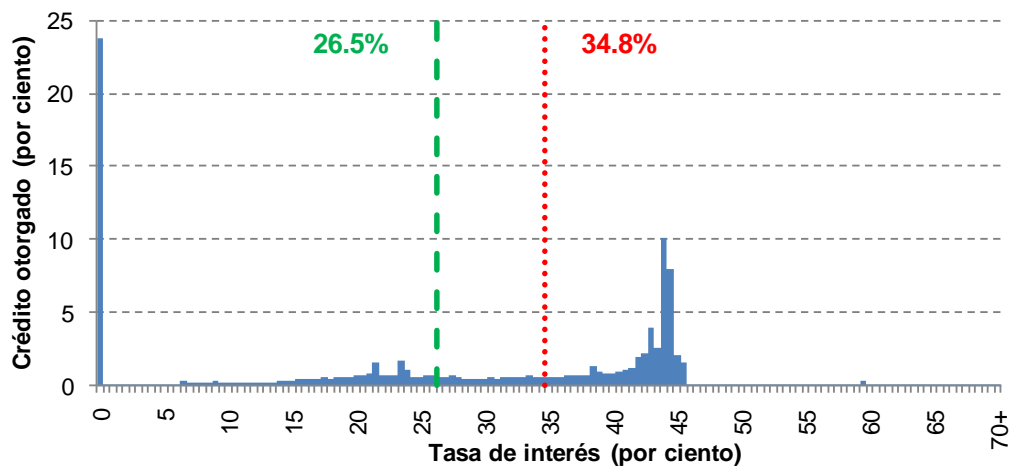
Fuente: Elaborado con datos proporcionados por las instituciones de crédito, cifras sujetas a revisión.

4.2. Banamex

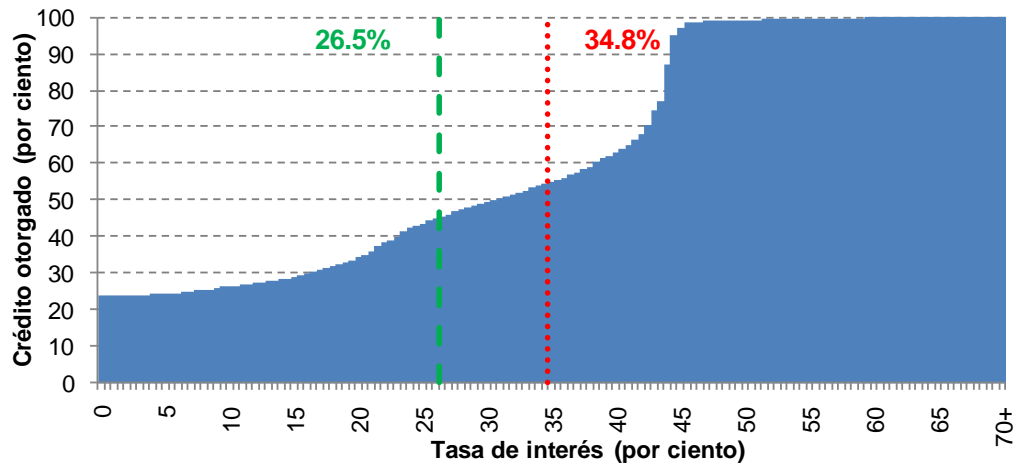
Cuadro 10 Estadísticas básicas de Banamex (datos a diciembre de 2009)

Estadísticas básicas	Clientes no totaleros	Clientes totaleros y no totaleros
Número de tarjetas	1,841,143	3,046,520
Saldo de crédito otorgado (millones de pesos)	40,694	53,405
Tasa efectiva promedio ponderada	34.8%	26.5%
Tasa efectiva mediana	39.9%	31.1%

Distribución porcentual del saldo de crédito otorgado por tasa de interés efectiva



Distribución acumulada del saldo de crédito otorgado por tasa de interés efectiva



- - - Tasa efectiva promedio ponderada de clientes totaleros y no totaleros
. . . Tasa efectiva promedio ponderada de clientes no totaleros

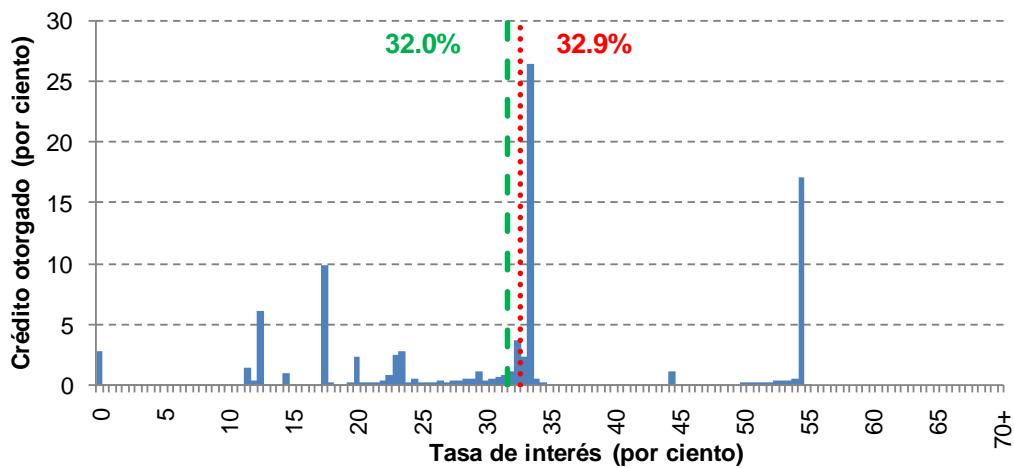
Fuente: Elaborado con datos proporcionados por las instituciones de crédito, cifras sujetas a revisión.

4.3. Santander

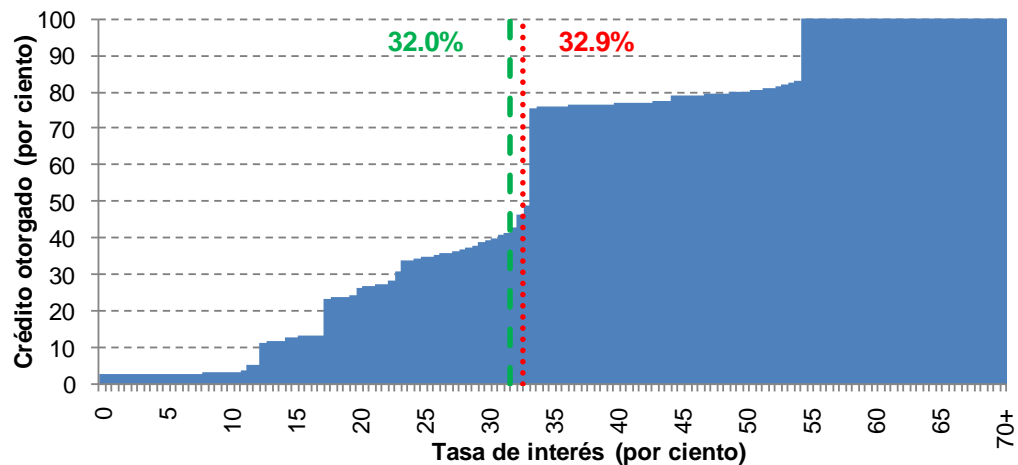
Cuadro 11 Estadísticas básicas de Santander (datos a diciembre de 2009)

Estadísticas básicas	Clientes no totaleros	Clientes totaleros y no totaleros
Número de tarjetas	1,335,944	2,028,846
Saldo de crédito otorgado (millones de pesos)	23,903	24,588
Tasa efectiva promedio ponderada	32.9%	32.0%
Tasa efectiva mediana	33.9%	33.7%

Distribución porcentual del saldo de crédito otorgado por tasa de interés efectiva



Distribución acumulada del saldo de crédito otorgado por tasa de interés efectiva



- - - Tasa efectiva promedio ponderada de clientes totaleros y no totaleros
. . . Tasa efectiva promedio ponderada de clientes no totaleros

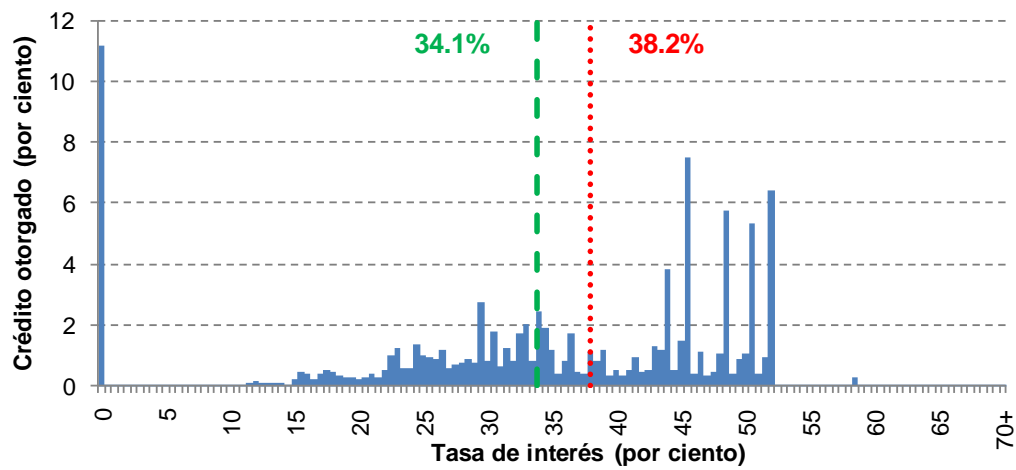
Fuente: Elaborado con datos proporcionados por las instituciones de crédito, cifras sujetas a revisión.

4.4. HSBC

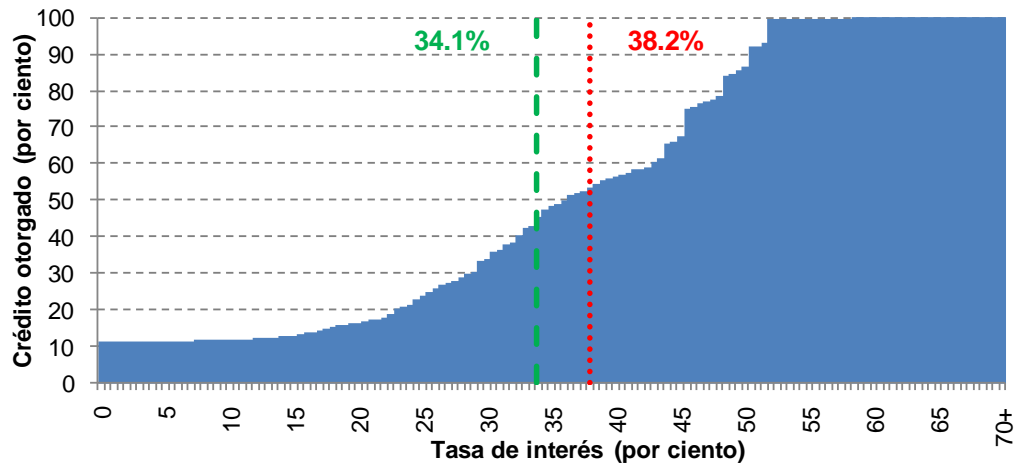
Cuadro 12 Estadísticas básicas de HSBC (datos a diciembre de 2009)

Estadísticas básicas	Clientes no totaleros	Clientes totaleros y no totaleros
Número de tarjetas	580,351	960,666
Saldo de crédito otorgado (millones de pesos)	13,373	15,016
Tasa efectiva promedio ponderada	38.2%	34.1%
Tasa efectiva mediana	39.5%	36.7%

Distribución porcentual del saldo de crédito otorgado por tasa de interés efectiva



Distribución acumulada del saldo de crédito otorgado por tasa de interés efectiva



- - - Tasa efectiva promedio ponderada de clientes totaleros y no totaleros
. Tasa efectiva promedio ponderada de clientes no totaleros

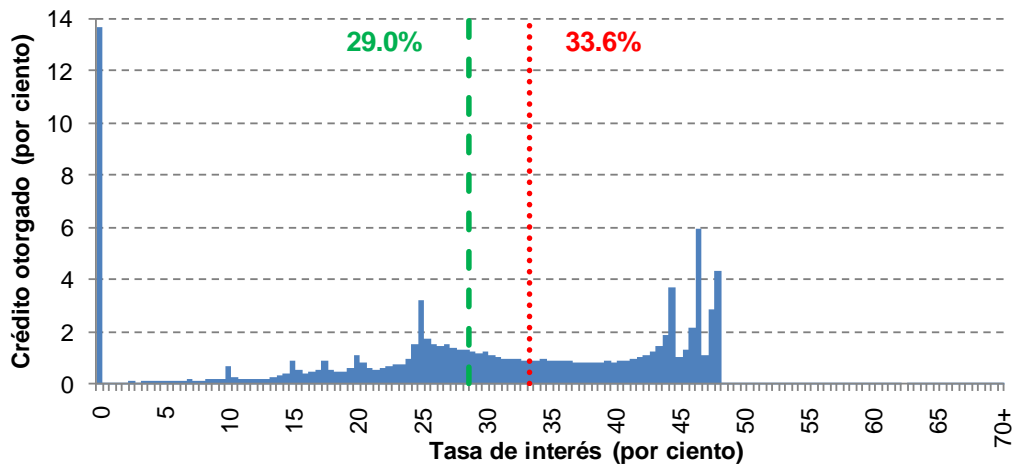
Fuente: Elaborado con datos proporcionados por las instituciones de crédito, cifras sujetas a revisión.

4.5. Banorte

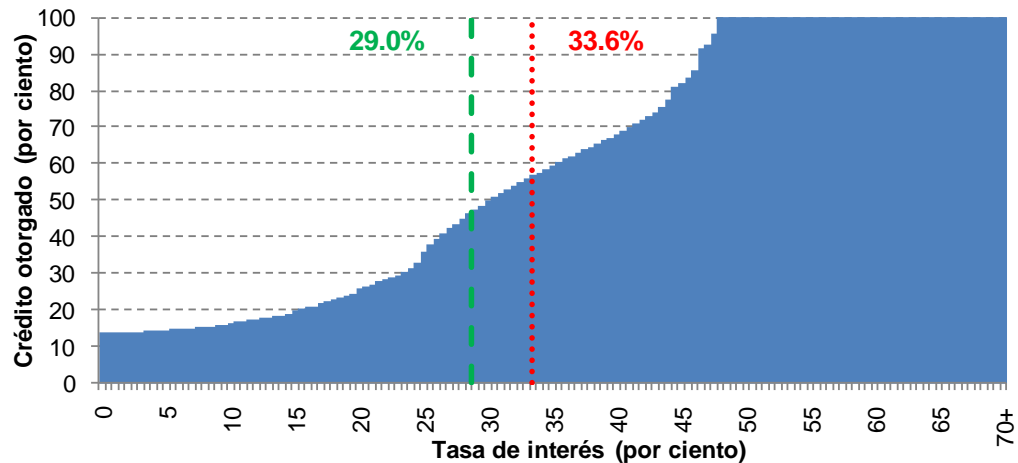
Cuadro 13 Estadísticas básicas de Banorte (datos a diciembre de 2009)

Estadísticas básicas	Clientes no totaleros	Clientes totaleros y no totaleros
Número de tarjetas	471,183	705,932
Saldo de crédito otorgado (millones de pesos)	8,311	9,621
Tasa efectiva promedio ponderada	33.6%	29.0%
Tasa efectiva mediana	34.0%	30.6%

Distribución porcentual del saldo de crédito otorgado por tasa de interés efectiva



Distribución acumulada del saldo de crédito otorgado por tasa de interés efectiva



- - - Tasa efectiva promedio ponderada de clientes totaleros y no totaleros
. Tasa efectiva promedio ponderada de clientes no totaleros

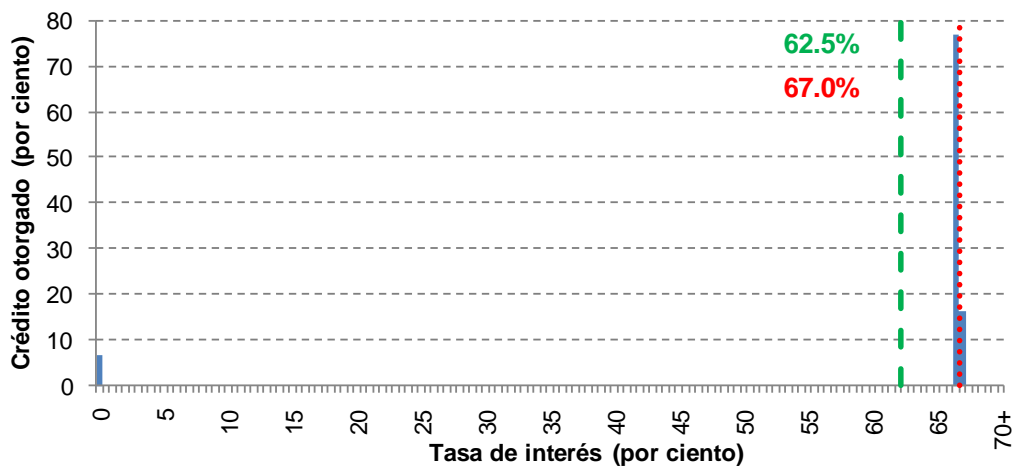
Fuente: Elaborado con datos proporcionados por las instituciones de crédito, cifras sujetas a revisión.

4.6. BanCoppel

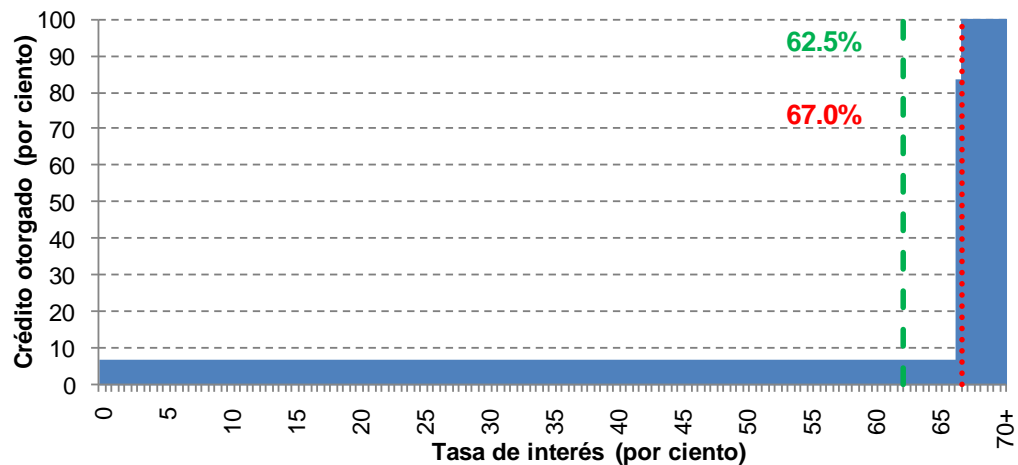
Cuadro 14 Estadísticas básicas de BanCoppel (datos a diciembre de 2009)

Estadísticas básicas	Clientes no totaleros	Clientes totaleros y no totaleros
Número de tarjetas	399,936	465,267
Saldo de crédito otorgado (millones de pesos)	1,173	1,258
Tasa efectiva promedio ponderada	67.0%	62.5%
Tasa efectiva mediana	67.0%	67.0%

Distribución porcentual del saldo de crédito otorgado por tasa de interés efectiva



Distribución acumulada del saldo de crédito otorgado por tasa de interés efectiva



- - - Tasa efectiva promedio ponderada de clientes totaleros y no totaleros
. . . Tasa efectiva promedio ponderada de clientes no totaleros

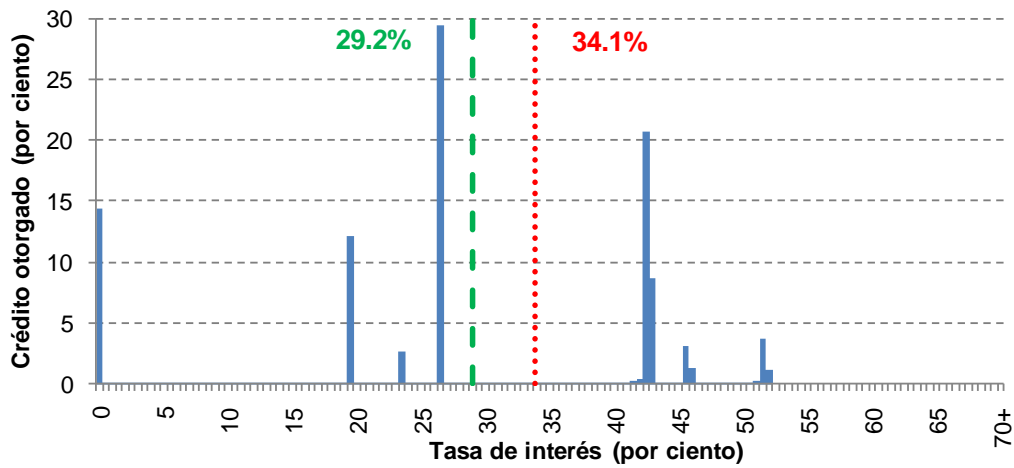
Fuente: Elaborado con datos proporcionados por las instituciones de crédito, cifras sujetas a revisión.

4.7. American Express

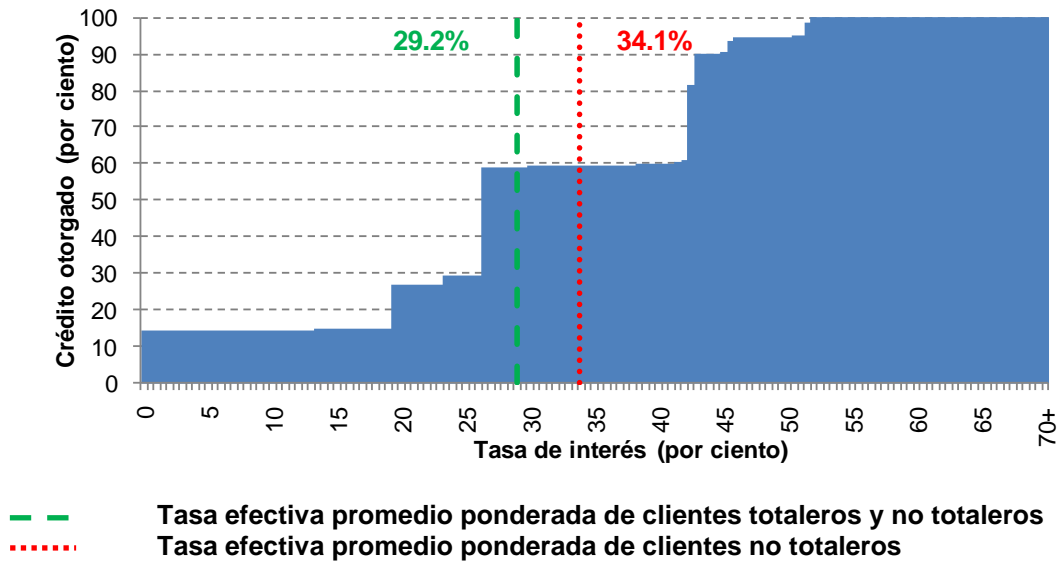
Cuadro 15 Estadísticas básicas de American Express (datos a diciembre de 2009)

Estadísticas básicas	Clientes no totaleros	Clientes totaleros y no totaleros
Número de tarjetas	294,933	436,178
Saldo de crédito otorgado (millones de pesos)	5,993	7,002
Tasa efectiva promedio ponderada	34.1%	29.2%
Tasa efectiva mediana	27.0%	27.0%

Distribución porcentual del saldo de crédito otorgado por tasa de interés efectiva



Distribución acumulada del saldo de crédito otorgado por tasa de interés efectiva



- - - Tasa efectiva promedio ponderada de clientes totaleros y no totaleros
. Tasa efectiva promedio ponderada de clientes no totaleros

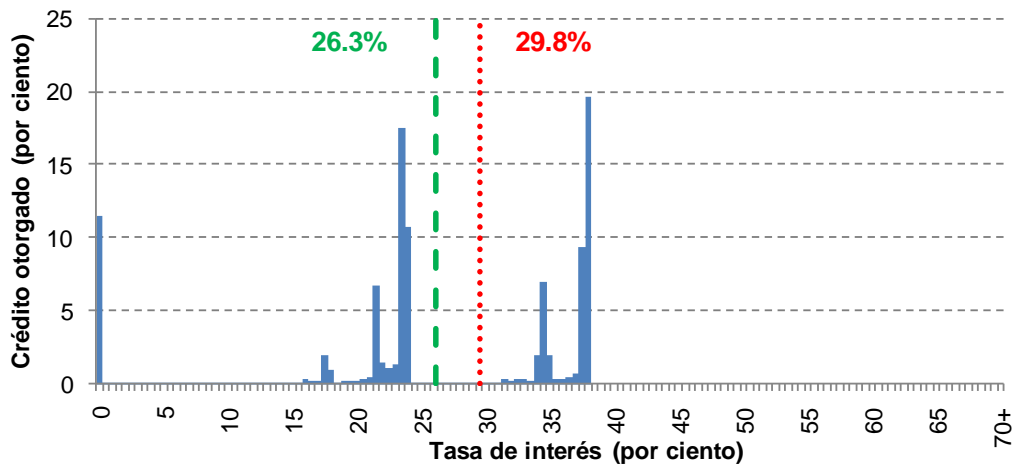
Fuente: Elaborado con datos proporcionados por las instituciones de crédito, cifras sujetas a revisión.

4.8. Banco Inbursa

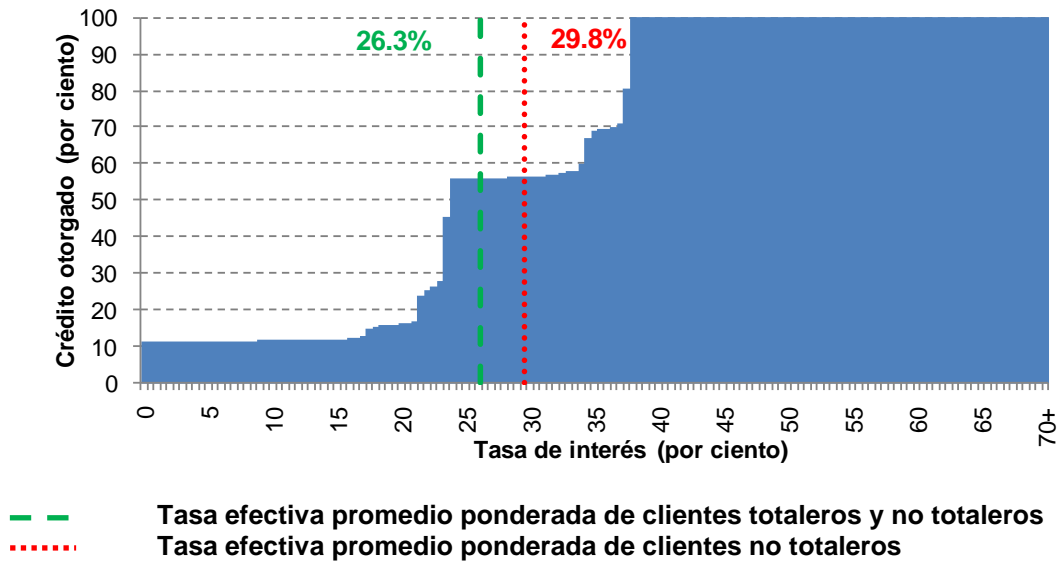
Cuadro 16 Estadísticas básicas de Banco Inbursa (datos a diciembre de 2009)

Estadísticas básicas	Clientes no totaleros	Clientes totaleros y no totaleros
Número de tarjetas	236,313	309,117
Saldo de crédito otorgado (millones de pesos)	1,690	1,910
Tasa efectiva promedio ponderada	29.8%	26.3%
Tasa efectiva mediana	24.0%	24.0%

Distribución porcentual del saldo de crédito otorgado por tasa de interés efectiva



Distribución acumulada del saldo de crédito otorgado por tasa de interés efectiva



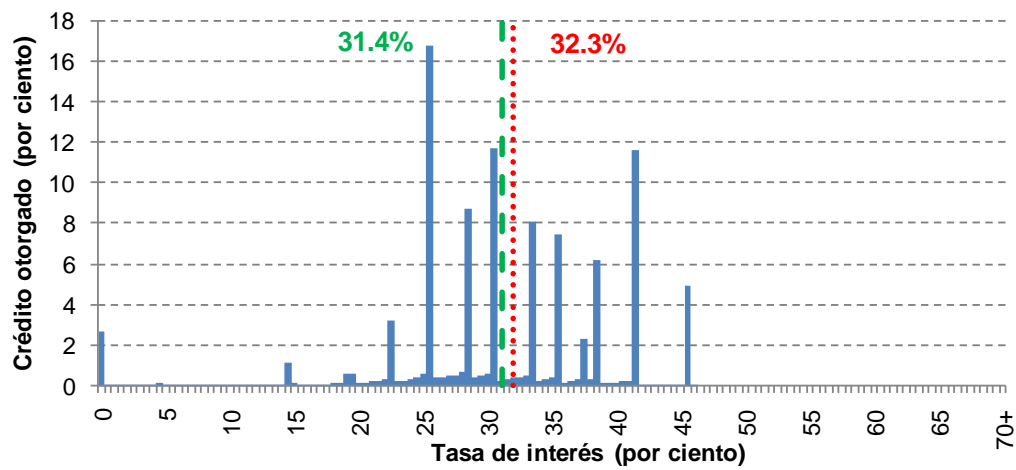
Fuente: Elaborado con datos proporcionados por las instituciones de crédito, cifras sujetas a revisión.

4.9. Scotiabank

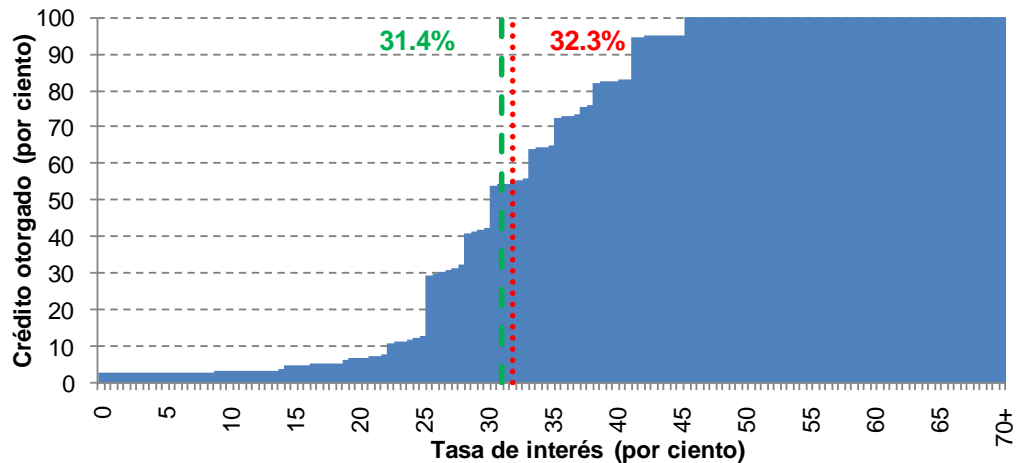
Cuadro 17 Estadísticas básicas de Scotiabank (datos a diciembre de 2009)

Estadísticas básicas	Clientes no totaleros	Clientes totaleros y no totaleros
Número de tarjetas	176,196	289,354
Saldo de crédito otorgado (millones de pesos)	2,866	2,944
Tasa efectiva promedio ponderada	32.3%	31.4%
Tasa efectiva mediana	30.9%	30.9%

Distribución porcentual del saldo de crédito otorgado por tasa de interés efectiva



Distribución acumulada del saldo de crédito otorgado por tasa de interés efectiva



- - - Tasa efectiva promedio ponderada de clientes totaleros y no totaleros
. Tasa efectiva promedio ponderada de clientes no totaleros

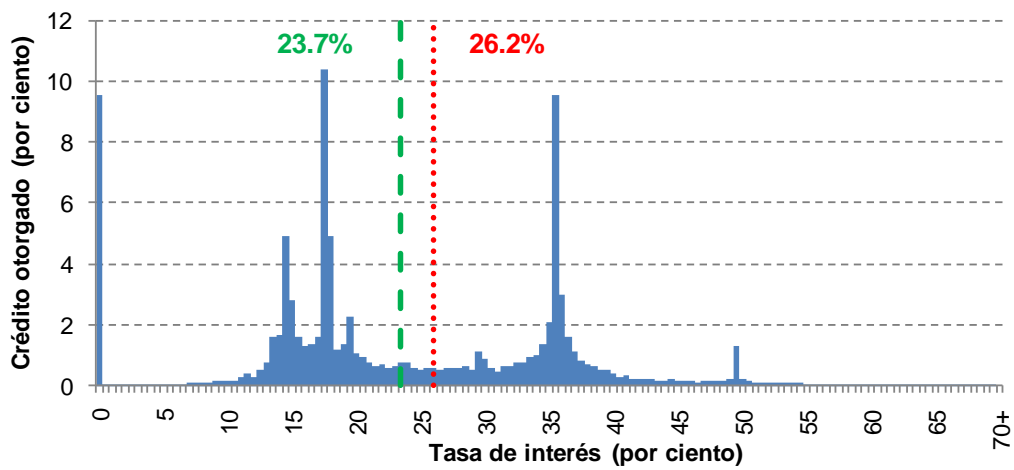
Fuente: Elaborado con datos proporcionados por las instituciones de crédito, cifras sujetas a revisión.

4.10. Ixe Banco

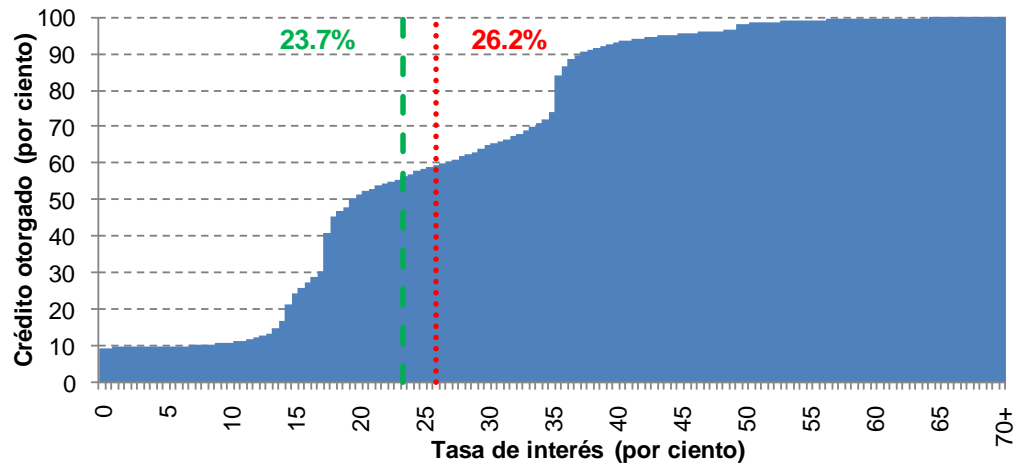
Cuadro 18 Estadísticas básicas de Ixe Banco (datos a diciembre de 2009)

Estadísticas básicas	Clientes no totaleros	Clientes totaleros y no totaleros
Número de tarjetas	63,951	89,974
Saldo de crédito otorgado (millones de pesos)	1,276	1,411
Tasa efectiva promedio ponderada	26.2%	23.7%
Tasa efectiva mediana	22.8%	20.0%

Distribución porcentual del saldo de crédito otorgado por tasa de interés efectiva



Distribución acumulada del saldo de crédito otorgado por tasa de interés efectiva



- - - Tasa efectiva promedio ponderada de clientes totaleros y no totaleros
. . . Tasa efectiva promedio ponderada de clientes no totaleros

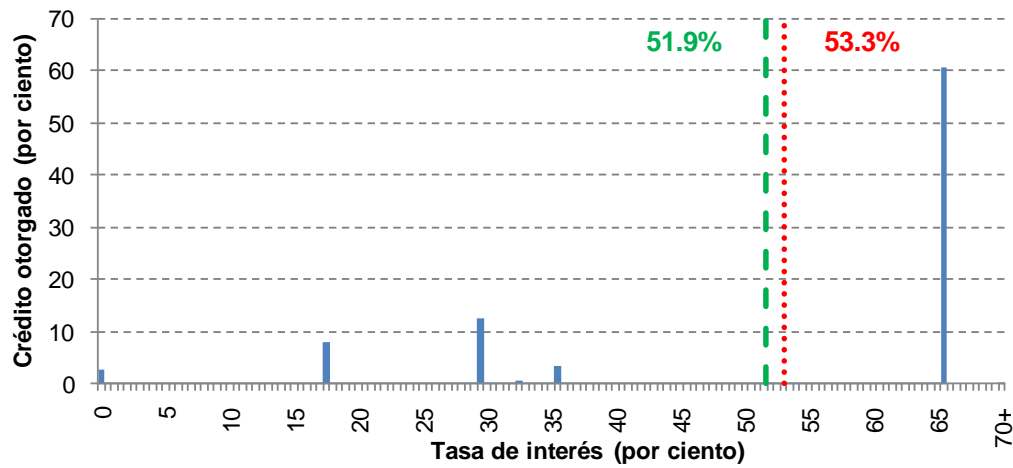
Fuente: Elaborado con datos proporcionados por las instituciones de crédito, cifras sujetas a revisión.

4.11. Banco Invex

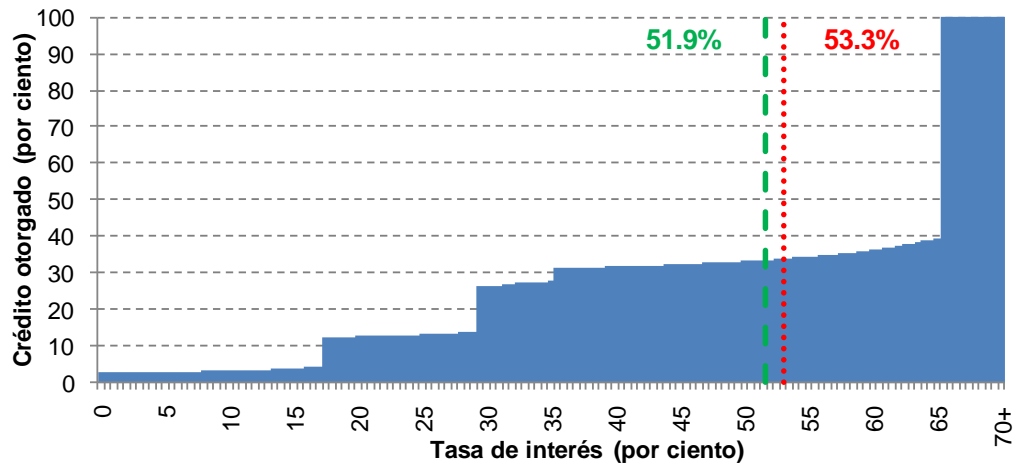
Cuadro 19 Estadísticas básicas de Banco Invex (datos a diciembre de 2009)

Estadísticas básicas	Clientes no totaleros	Clientes totaleros y no totaleros
Número de tarjetas	63,099	66,693
Saldo de crédito otorgado (millones de pesos)	456	468
Tasa efectiva promedio ponderada	53.3%	51.9%
Tasa efectiva mediana	65.8%	65.8%

Distribución porcentual del saldo de crédito otorgado por tasa de interés efectiva



Distribución acumulada del saldo de crédito otorgado por tasa de interés efectiva



- - - Tasa efectiva promedio ponderada de clientes totaleros y no totaleros
. . . Tasa efectiva promedio ponderada de clientes no totaleros

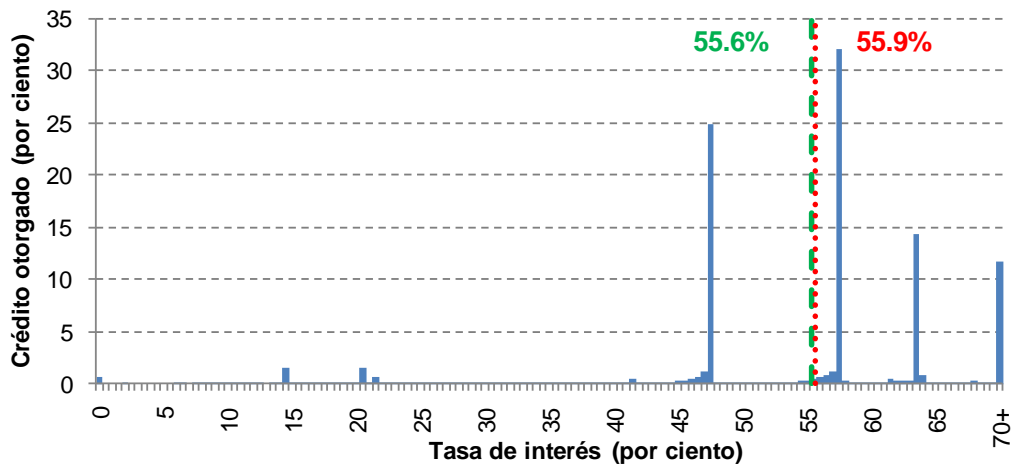
Fuente: Elaborado con datos proporcionados por las instituciones de crédito, cifras sujetas a revisión.

4.12. Banco Fácil

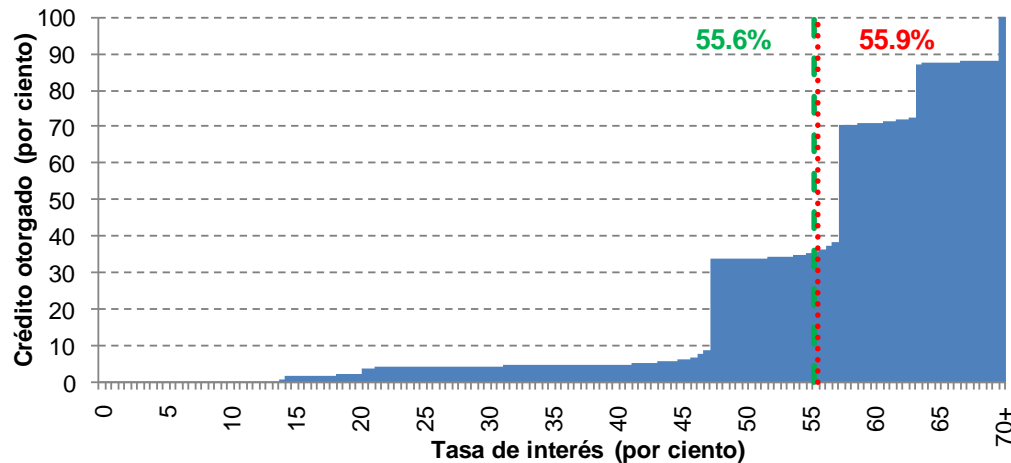
Cuadro 20 Estadísticas básicas de Banco Fácil (datos a diciembre de 2009)

Estadísticas básicas	Clientes no totaleros	Clientes totaleros y no totaleros
Número de tarjetas	41,259	44,968
Saldo de crédito otorgado (millones de pesos)	155	156
Tasa efectiva promedio ponderada	55.9%	55.6%
Tasa efectiva mediana	58.0%	58.0%

Distribución porcentual del saldo de crédito otorgado por tasa de interés efectiva



Distribución acumulada del saldo de crédito otorgado por tasa de interés efectiva



— Tasa efectiva promedio ponderada de clientes totaleros y no totaleros
- - - Tasa efectiva promedio ponderada de clientes no totaleros

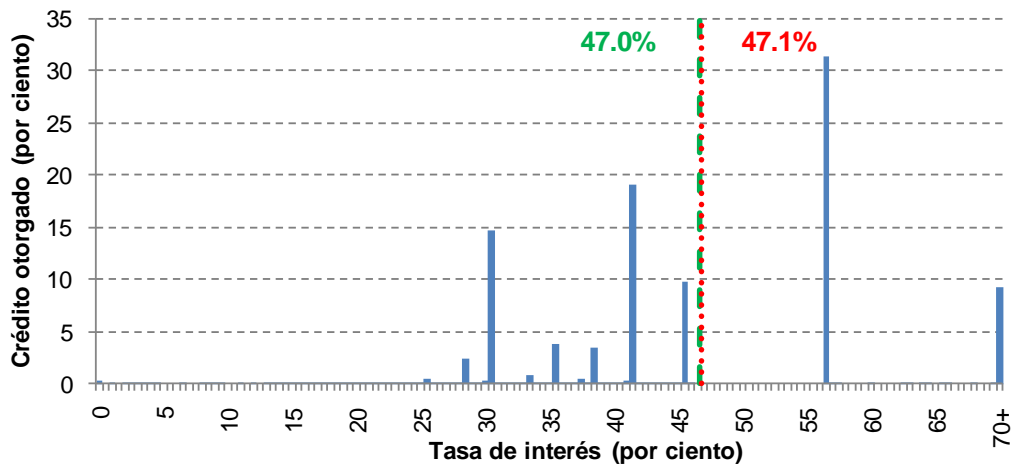
Fuente: Elaborado con datos proporcionados por las instituciones de crédito, cifras sujetas a revisión.

4.13. Globalcard

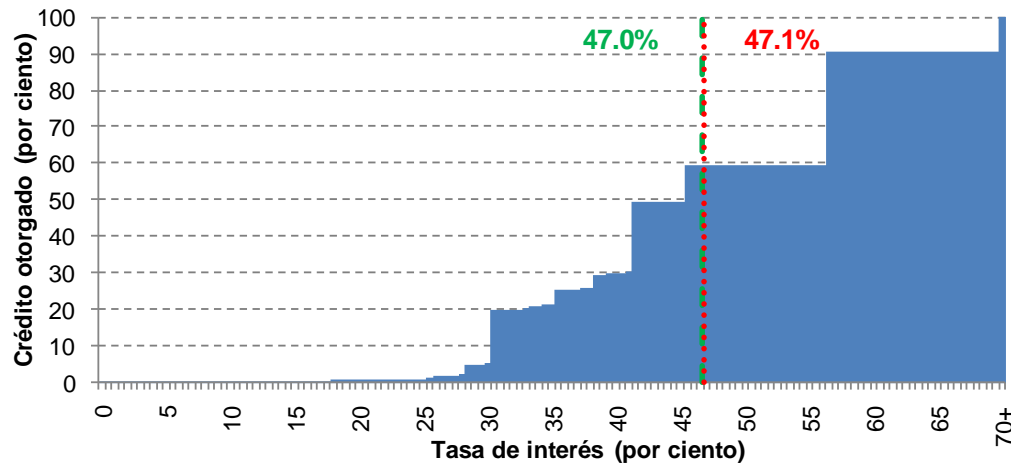
Cuadro 21 Estadísticas básicas de Globalcard (datos a diciembre de 2009)

Estadísticas básicas	Clientes no totaleros	Clientes totaleros y no totaleros
Número de tarjetas	34,521	39,047
Saldo de crédito otorgado (millones de pesos)	280	281
Tasa efectiva promedio ponderada	47.1%	47.0%
Tasa efectiva mediana	45.9%	45.9%

Distribución porcentual del saldo de crédito otorgado por tasa de interés efectiva



Distribución acumulada del saldo de crédito otorgado por tasa de interés efectiva



- - - Tasa efectiva promedio ponderada de clientes totaleros y no totaleros
. Tasa efectiva promedio ponderada de clientes no totaleros

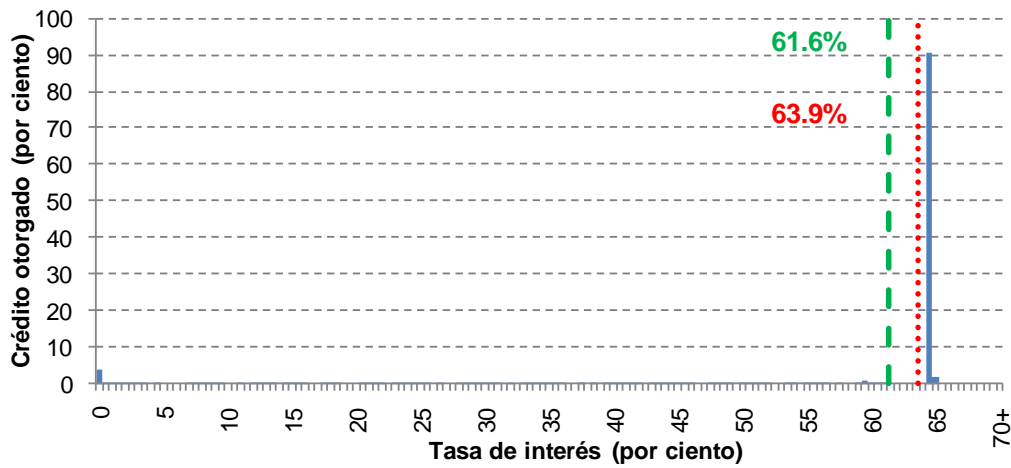
Fuente: Elaborado con datos proporcionados por las instituciones de crédito, cifras sujetas a revisión.

4.14. BNP Paribas (Cetelem)

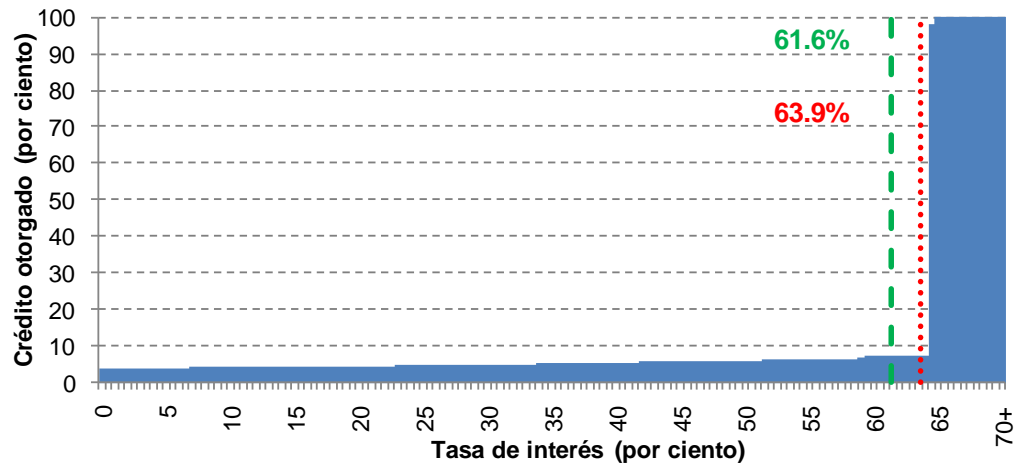
Cuadro 22 Estadísticas básicas de BNP Paribas (Cetelem) (datos a diciembre de 2009)

Estadísticas básicas	Clientes no totaleros	Clientes totaleros y no totaleros
Número de tarjetas	7,681	22,292
Saldo de crédito otorgado (millones de pesos)	37	39
Tasa efectiva promedio ponderada	63.9%	61.6%
Tasa efectiva mediana	65.0%	65.0%

Distribución porcentual del saldo de crédito otorgado por tasa de interés efectiva



Distribución acumulada del saldo de crédito otorgado por tasa de interés efectiva



- - - Tasa efectiva promedio ponderada de clientes totaleros y no totaleros
. . . Tasa efectiva promedio ponderada de clientes no totaleros

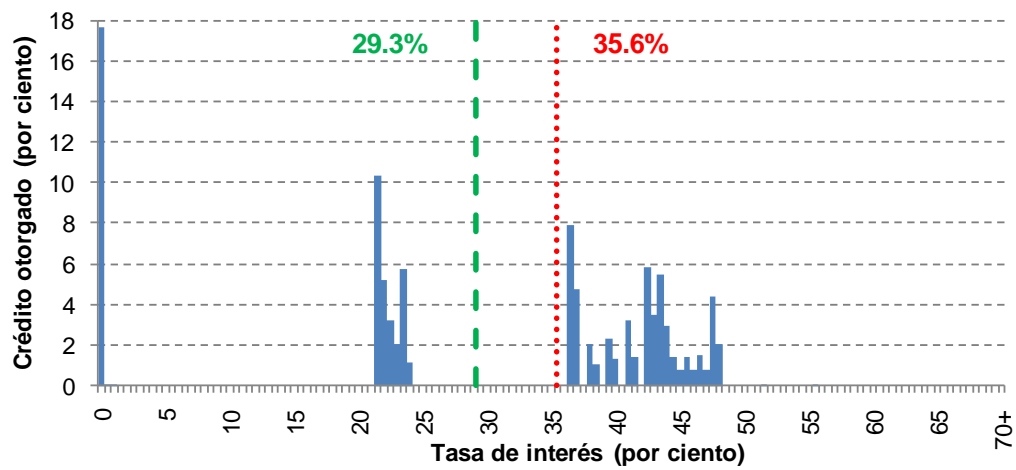
Fuente: Elaborado con datos proporcionados por las instituciones de crédito, cifras sujetas a revisión.

4.15. Banregio

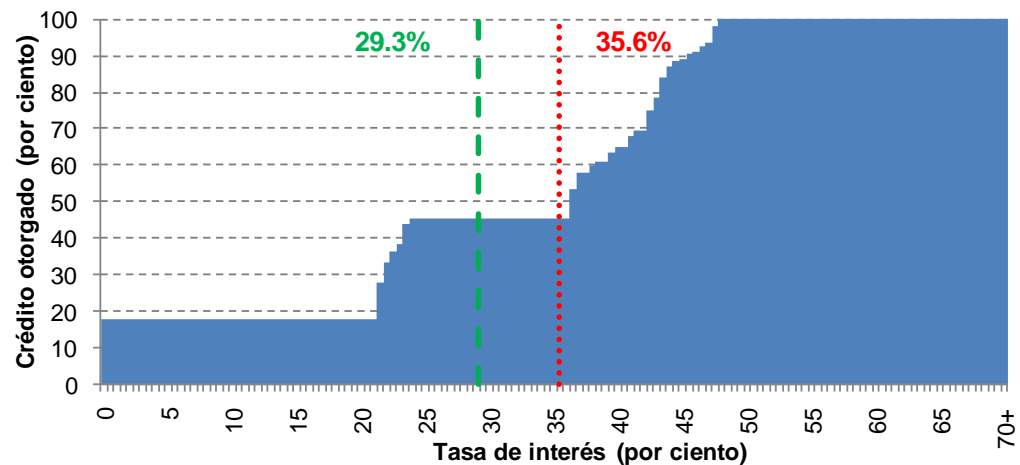
Cuadro 23 Estadísticas básicas de Banregio (datos a diciembre de 2009)

Estadísticas básicas	Clientes no totaleros	Clientes totaleros y no totaleros
Número de tarjetas	5,873	8,543
Saldo de crédito otorgado (millones de pesos)	105	127
Tasa efectiva promedio ponderada	35.6%	29.3%
Tasa efectiva mediana	38.5%	37.0%

Distribución porcentual del saldo de crédito otorgado por tasa de interés efectiva



Distribución acumulada del saldo de crédito otorgado por tasa de interés efectiva



- - - Tasa efectiva promedio ponderada de clientes totaleros y no totaleros
. . . Tasa efectiva promedio ponderada de clientes no totaleros

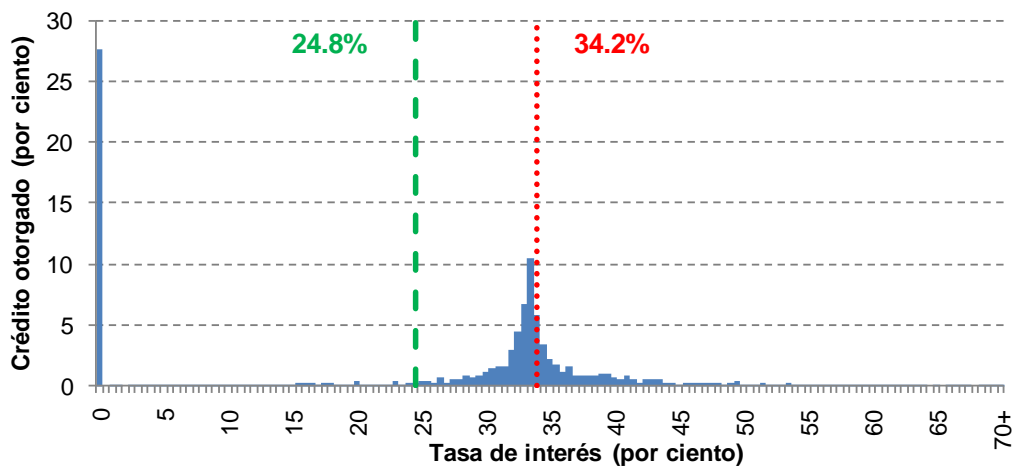
Fuente: Elaborado con datos proporcionados por las instituciones de crédito, cifras sujetas a revisión.

4.16. Banco del Bajío

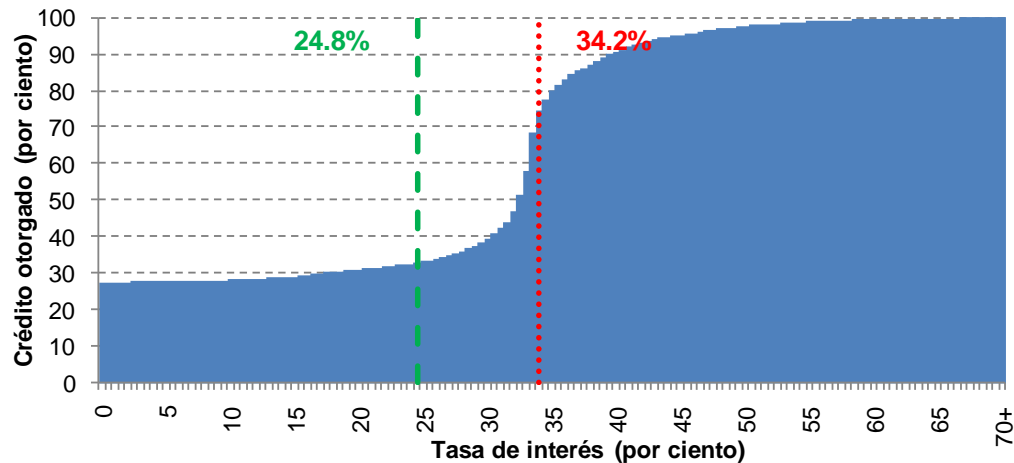
Cuadro 24 Estadísticas básicas de Banco del Bajío (datos a diciembre de 2009)

Estadísticas básicas	Clientes no totaleros	Clientes totaleros y no totaleros
Número de tarjetas	4,033	7,931
Saldo de crédito otorgado (millones de pesos)	48	66
Tasa efectiva promedio ponderada	34.2%	24.8%
Tasa efectiva mediana	33.8%	32.9%

Distribución porcentual del saldo de crédito otorgado por tasa de interés efectiva



Distribución acumulada del saldo de crédito otorgado por tasa de interés efectiva



- - - Tasa efectiva promedio ponderada de clientes totaleros y no totaleros
. . . Tasa efectiva promedio ponderada de clientes no totaleros

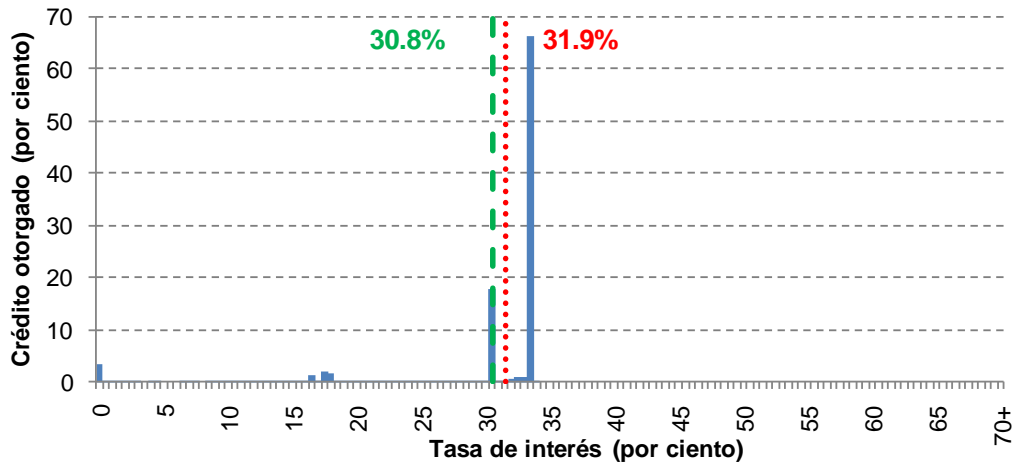
Fuente: Elaborado con datos proporcionados por las instituciones de crédito, cifras sujetas a revisión.

4.17. Banco Afirme

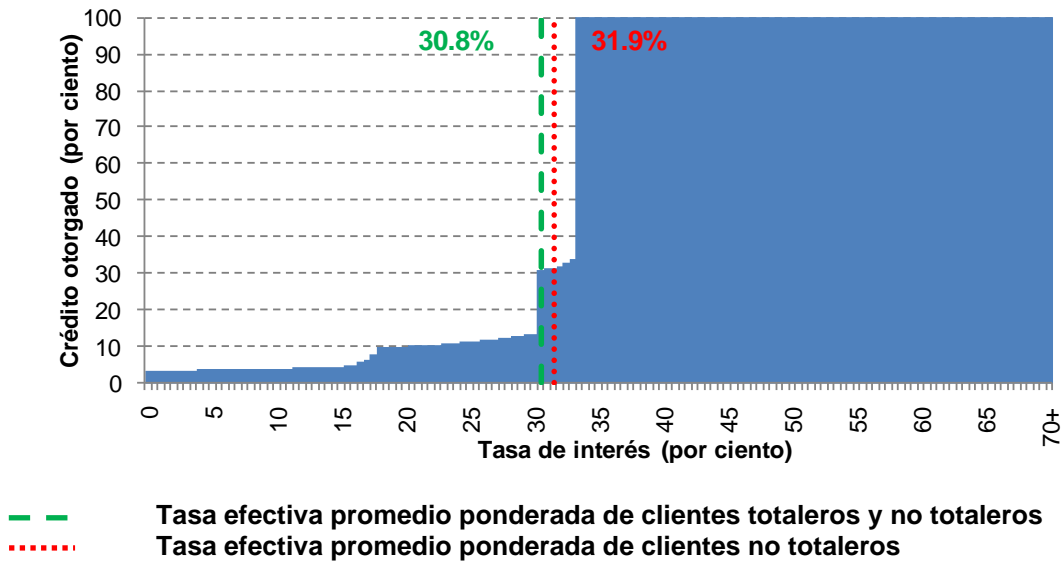
Cuadro 25 Estadísticas básicas de Banco Afirme (datos a diciembre de 2009)

Estadísticas básicas	Clientes no totaleros	Clientes totaleros y no totaleros
Número de tarjetas	3,448	5,939
Saldo de crédito otorgado (millones de pesos)	63	65
Tasa efectiva promedio ponderada	31.9%	30.8%
Tasa efectiva mediana	33.9%	33.9%

Distribución porcentual del saldo de crédito otorgado por tasa de interés efectiva



Distribución acumulada del saldo de crédito otorgado por tasa de interés efectiva



Fuente: Elaborado con datos proporcionados por las instituciones de crédito, cifras sujetas a revisión.

5. Apéndice: Información metodológica.

La tasa de interés efectiva (implícita) (TE) anual de cada tarjetahabiente, se obtiene de dividir los intereses pagados en el mes (m) entre el saldo promedio del crédito (S) del mismo cliente a la fecha de corte del mes. El resultado se multiplica por un factor que resulta de dividir los 360 días del año entre el número de días efectivamente transcurridos (DET) en el mes correspondiente. Así, para el individuo i :

$$TE_i = \frac{mi_i}{S_i} * \frac{360}{DET}$$

Para obtener las TE correspondientes a las instituciones se siguen los criterios siguientes:

- (i) Se incluye solamente a los clientes que se encuentran al corriente en sus pagos, es decir, se excluye la cartera de los atrasados o morosos;
- (ii) Se incorporan al cálculo las tarjetas de crédito de aceptación generalizada y no se incluyen a las que sólo pueden utilizarse en comercios específicos;
- (iii) Se considera la cartera total, incluyendo el saldo de las promociones con y sin intereses;
- (iv) Se identifica la cartera correspondiente a los clientes “totaleros”⁷ y a los “no totaleros”⁸;

Con la distribución del saldo de crédito otorgado para cada nivel de tasas, se generan indicadores estadísticos que permiten apreciar las tasas a las que, en promedio, cada institución otorga crédito. Estos indicadores son la tasa de interés promedio ponderada por el saldo y la tasa de interés mediana⁹. La tasa de interés promedio ponderada se obtiene de la siguiente manera:

⁷ Los clientes “totaleros” son los que utilizan las tarjetas solamente como medio de pago, ya que cubren cada mes la totalidad de sus adeudos; estos tarjetahabientes reciben crédito durante un periodo relativamente corto y generan ingresos a los bancos por comisiones pero no por intereses.

⁸ Los tarjetahabientes “no totaleros” además de emplear la tarjeta como medio de pago, hacen uso de la facilidad de crédito. Estos clientes realizan pagos parciales de sus adeudos que permiten que su crédito quede disponible nuevamente (revuelva). Los clientes “no totaleros” generan ingresos a los emisores de tarjeta tanto por intereses como por comisiones.

⁹ Es la tasa de interés que divide el saldo de crédito otorgado en dos segmentos del mismo monto.

Se define $\rho_i = \frac{S_i}{\sum_i S_i}$;

$$TE \text{ promedio ponderada} = \sum_i TE_i * \rho_i$$

Los estadísticos descritos se presentan tanto para el total de clientes (“totaleros” y “no totaleros”) como para los “no totaleros” exclusivamente; los indicadores se presentan para el conjunto de tarjetas, así como para cada intermediario.

Se muestra también el número de tarjetas¹⁰ y el saldo de crédito otorgado¹¹ concedido por cada intermediario.

Adicionalmente, con el fin de que los usuarios de la información aprecien que los intermediarios otorgan crédito a diferentes tasas de interés, se presentan dos gráficas para cada institución que contienen las distribuciones de los montos de crédito otorgado a cada nivel de tasas.

Las gráficas contienen información de la cartera total, incluyendo a los clientes “totaleros” y “no totaleros”. Ambas gráficas presentan distribuciones relativas; en la primera gráfica, cada barra indica la fracción del saldo total de crédito que el intermediario otorga a esa tasa de interés en particular; por lo tanto, el área de la gráfica en su conjunto suma 100 por ciento. La segunda gráfica acumula el porcentaje del saldo de crédito otorgado a cada nivel de tasa de interés, al llegar a la tasa de interés más alta, el saldo de crédito otorgado alcanza un valor del 100 por ciento.

¹⁰ El número de tarjetas incluye todas aquellas que generaron un estado de cuenta. Se excluyen las tarjetas con atrasos y las de aceptación restringida en comercios. Sin embargo, se cuentan las tarjetas no utilizadas durante el periodo. Únicamente se consideran las tarjetas de los titulares. El número de tarjetas reportado bajo este concepto no coincide con los de “tarjetas emitidas” y “tarjetas utilizadas” que el Banco de México presenta en la liga <http://www.banxico.org.mx/sistemasdepago/estadisticas/SPdeBajoValor/SPdeBajoValor.html>. Las definiciones del sitio referido incluyen tarjetas que registran atrasos en sus pagos, así como las adicionales.

¹¹ Este concepto corresponde al monto promedio diario del crédito recibido incluyendo promociones a meses sin intereses.