

## La Balanza de Pagos en 2024<sup>1</sup>

- En 2024, la cuenta corriente registró un déficit de 5,986 millones de dólares. A su vez, la cuenta de capital resultó deficitaria en 68 millones de dólares. Por su parte, se presentó un endeudamiento neto en la cuenta financiera de México con el resto del mundo que implicó una entrada de recursos por 3,475 millones de dólares, incluyendo un aumento de los activos de reserva por 13,876 millones de dólares.<sup>2</sup> Derivado de lo anterior, el renglón de errores y omisiones exhibió un flujo positivo por 2,579 millones de dólares.<sup>3</sup>
- Durante 2024, la actividad económica global continuó enfrentando diversos retos que implicaron que a lo largo de ese año se moderara su ritmo de expansión, aunque prevaleciendo una marcada diferencia entre países. Estados Unidos siguió mostrando un crecimiento sólido y relativamente más dinámico que el del resto de las principales economías avanzadas. En este contexto, en 2024 la cuenta corriente de México presentó un déficit de 5,986 millones de dólares, el cual se compara con el de 5,611 millones de dólares reportado en 2023. Como proporción del PIB, en 2024 el déficit de cuenta corriente se ubicó en 0.3% del PIB, mismo nivel que el observado en 2023. En el interior de la cuenta corriente se observaron ajustes entre las balanzas que la integran. En particular, se registró una disminución en el superávit de la balanza de mercancías no petroleras y un incremento en el déficit de la balanza de ingreso primario. Ello fue prácticamente contrarrestado en su totalidad por menores déficits de las balanzas de servicios y de mercancías petroleras.
- Durante 2024, los mercados financieros internacionales estuvieron sujetos a episodios de volatilidad motivados por diversos factores, como fluctuaciones en el apetito por riesgo, incertidumbre alrededor del desempeño de la economía estadounidense y cambios en las expectativas de política monetaria en ese país. Hacia finales del año, la preocupación sobre la implementación de diversas políticas de la administración entrante en Estados Unidos también contribuyó a generar volatilidad en dichos mercados. En el ámbito interno, los mercados financieros nacionales mostraron periodos de volatilidad debido a eventos tanto externos como idiosincráticos. En este entorno, la cotización de la moneda nacional registró una notoria depreciación a partir de junio de 2024. En este entorno, en 2024 la economía mexicana siguió captando recursos financieros por concepto de inversión directa.

<sup>1</sup> El presente comunicado de la balanza de pagos, al igual que ha ocurrido con comunicados de periodos previos, incorpora revisiones de cifras de algunos renglones de la estadística. Tales ajustes se originan por el proceso continuo de incorporación de información adicional a las estadísticas. En esta ocasión, las principales revisiones se efectuaron en los rubros de servicios, utilidades y dividendos, inversión directa y otra inversión. Los componentes de la balanza de pagos que se reportan en este comunicado pueden llegar a revisarse en publicaciones futuras de esta estadística, a medida que se disponga de mayor información. La suma de los componentes que integran la estadística de la balanza de pagos que se presenta en este comunicado puede no coincidir con los totales debido al redondeo de las cifras.

La nota metodológica de la Balanza de pagos se encuentra en la siguiente liga: [Nota metodológica](#).

<sup>2</sup> Semanalmente el Banco de México reporta el saldo de la reserva internacional neta, el cual al cierre de 2024 alcanzó 228,990 millones de dólares. En la estadística de la balanza de pagos descrita en este comunicado, siguiendo los lineamientos del Manual de Balanza de Pagos del Fondo Monetario Internacional, se utiliza la variación del saldo de la reserva internacional bruta que, a diferencia de la reserva internacional neta, sí incluye los pasivos de corto plazo del Banco de México. Por otra parte, los flujos en el renglón de activos de reserva de la balanza de pagos deben excluir los cambios por valoración en el saldo de la reserva internacional bruta. Así, el aumento en los activos de reserva de 13,876 millones de dólares en 2024 registrado en la balanza de pagos corresponde a la variación total del saldo de la reserva internacional bruta (17,643 millones de dólares) menos los ajustes por valoración de dicha reserva (3,767 millones de dólares).

<sup>3</sup> En el primer trimestre de 2024, Iberdrola España realizó la venta de 13 plantas eléctricas en México a la empresa *Mexico Infrastructure Partners*, residente en México, por un monto aproximado de 6,200 millones de dólares. La estadística que se reporta con el presente boletín incorpora un monto parcial de esta desinversión en conformidad con lo reportado al momento al Registro Nacional de Inversiones Extranjeras de la Secretaría de Economía.

La cuenta corriente en 2024 exhibió un déficit de 5,986 millones de dólares. La cuenta de capital resultó deficitaria en 68 millones de dólares. Por su parte, la cuenta financiera registró un endeudamiento neto que implicó una entrada de recursos por 3,475 millones de dólares, incluyendo un aumento de los activos de reserva por 13,876 millones de dólares. De este modo, se presentó un flujo positivo en el renglón de errores y omisiones por 2,579 millones de dólares (Cuadro 1).

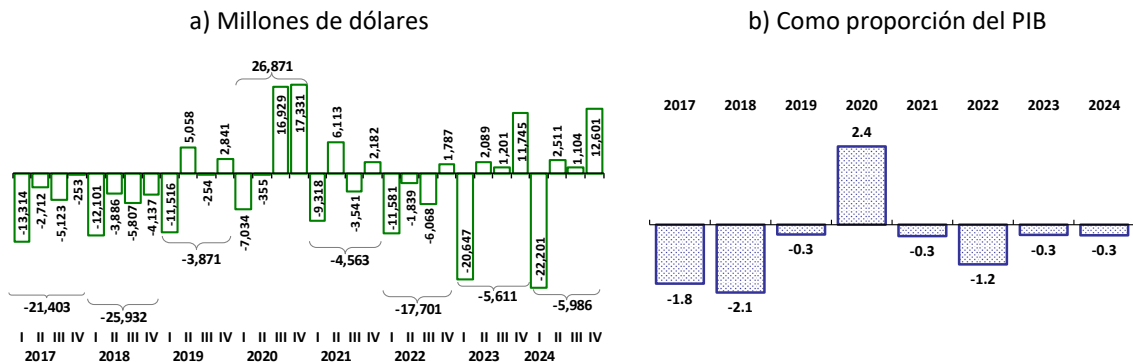
**Cuadro 1. Balanza de Pagos**  
Millones de dólares

	2023					2024				
	I Trim	II Trim	III Trim	IV Trim	Anual	I Trim	II Trim	III Trim	IV Trim	Anual
<b>Cuenta corriente</b>	-20,647	2,089	1,201	11,745	-5,611	-22,201	2,511	1,104	12,601	-5,986
<b>Cuenta de capital</b>	92	-16	-83	-12	-18	10	-3	-63	-13	-68
<b>Cuenta financiera (Préstamo neto (+) / Endeudamiento neto (-))<sup>1/</sup></b>	-17,484	629	363	8,592	-7,901	-28,020	1,529	7,930	15,086	-3,475
<b>Errores y omisiones</b>	3,070	-1,445	-756	-3,142	-2,272	-5,829	-979	6,889	2,499	2,579
<b>Memorándum:</b>										
Cuenta financiera sin activos de reserva	-20,342	-3,678	478	8,059	-15,482	-32,748	-3,723	6,442	12,679	-17,351
Activos de reserva <sup>2/</sup>	2,858	4,306	-115	532	7,582	4,728	5,252	1,488	2,408	13,876

<sup>1/</sup> Endeudamiento neto significa que, en términos netos, los residentes en México obtienen financiamiento del resto del mundo. Esto implica que los pasivos netos incurridos son mayores que la adquisición neta de activos financieros. Préstamo neto se refiere a lo opuesto.

<sup>2/</sup> Los activos de reserva corresponden a la variación total de la reserva internacional bruta menos los ajustes por valoración.

El déficit de la cuenta corriente de 5,986 millones de dólares fue resultado de créditos por 768,440 millones de dólares y de débitos por 774,426 millones de dólares. Como proporción del PIB, en 2024 el déficit de la cuenta corriente se ubicó en 0.3%, mismo nivel que el observado en 2023. El saldo negativo de la cuenta corriente en 2024 se derivó de la combinación de un déficit en la balanza de bienes y servicios por 16,269 millones de dólares, de un déficit en la balanza de ingreso primario por 54,001 millones de dólares y de un superávit en la balanza de ingreso secundario por 64,284 millones de dólares (Cuadros 2 y A1).

**Gráfica 1. Saldo de la Cuenta Corriente**

**Cuadro 2. Cuenta Corriente de la Balanza de Pagos**

Millones de dólares

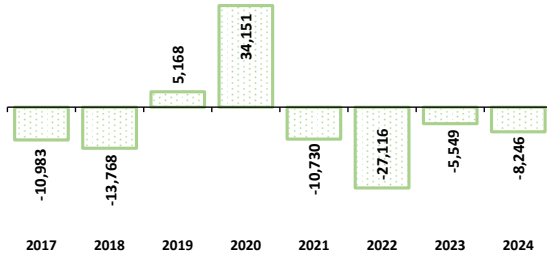
	2023					2024				
	I Trim	II Trim	III Trim	IV Trim	Anual	I Trim	II Trim	III Trim	IV Trim	Anual
<b>Cuenta corriente (I - II)</b>	<b>-20,647</b>	<b>2,089</b>	<b>1,201</b>	<b>11,745</b>	<b>-5,611</b>	<b>-22,201</b>	<b>2,511</b>	<b>1,104</b>	<b>12,601</b>	<b>-5,986</b>
<b>I. Crédito (A + B + C + D)</b>	<b>175,304</b>	<b>186,862</b>	<b>185,595</b>	<b>187,896</b>	<b>735,657</b>	<b>179,845</b>	<b>195,226</b>	<b>193,536</b>	<b>199,834</b>	<b>768,440</b>
A. Bienes	141,166	150,901	150,057	151,450	593,574	143,663	156,040	156,516	161,545	617,764
Exportaciones de mercancías <sup>1/</sup>	141,065	150,742	149,887	151,311	593,005	143,526	155,861	156,330	161,383	617,100
Bienes adquiridos en puertos	101	159	170	139	568	137	179	186	163	664
B. Servicios	15,077	13,361	12,980	14,737	56,155	16,738	15,619	13,825	16,852	63,034
C. Ingreso primario	4,872	6,094	5,479	5,249	21,694	5,130	6,087	5,916	4,813	21,947
D. Ingreso secundario	14,188	16,506	17,079	16,461	64,234	14,314	17,479	17,278	16,623	65,695
<b>II. Débito (A + B + C + D)</b>	<b>195,950</b>	<b>184,773</b>	<b>184,394</b>	<b>176,151</b>	<b>741,268</b>	<b>202,046</b>	<b>192,715</b>	<b>192,432</b>	<b>187,233</b>	<b>774,426</b>
A. Bienes	146,049	152,565	153,475	147,033	599,122	146,408	158,830	162,028	158,745	626,010
Importaciones de mercancías <sup>1/</sup>	145,883	152,429	153,308	146,855	598,475	146,232	158,653	161,849	158,578	625,312
Bienes adquiridos en puertos	165	136	167	178	647	176	177	179	167	698
B. Servicios	19,506	18,881	18,862	18,324	75,573	17,623	17,567	17,847	18,020	71,057
C. Ingreso primario	30,113	13,037	11,763	10,475	65,388	37,658	15,937	12,213	10,140	75,948
D. Ingreso secundario	283	290	293	319	1,185	358	381	345	327	1,411
<b>Memorándum: <sup>2/</sup></b>										
Balanza de bienes y servicios	-9,311	-7,184	-9,300	829	-24,966	-3,630	-4,737	-9,533	1,632	-16,269
Balanza de bienes	-4,883	-1,664	-3,419	4,417	-5,549	-2,745	-2,789	-5,512	2,800	-8,246
Balanza de mercancías petroleras <sup>1/</sup>	-8,095	-4,286	-4,221	-1,959	-18,561	-2,441	-1,857	-3,401	-2,345	-10,044
Balanza de mercancías no petroleras <sup>1/</sup>	3,277	2,599	800	6,415	13,091	-265	-935	-2,118	5,149	1,832
Balanza de bienes adquiridos en puertos	-65	23	2	-39	-79	-39	2	7	-4	-34
Balanza de servicios	-4,429	-5,520	-5,882	-3,588	-19,417	-885	-1,948	-4,021	-1,169	-8,023
Balanza de ingreso primario	-25,241	-6,943	-6,284	-5,226	-43,694	-32,528	-9,850	-6,297	-5,327	-54,001
Balanza de ingreso secundario	13,905	16,216	16,786	16,142	63,049	13,956	17,098	16,934	16,296	64,284

<sup>1/</sup> Corresponde a la estadística oficial de la Balanza Comercial de Mercancías de México. SAT, SE, Banco de México, INEGI. SNIEG. Información de Interés Nacional.

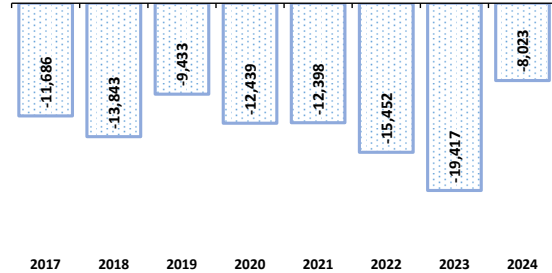
<sup>2/</sup> Las balanzas se calculan como la diferencia entre crédito y débito, de tal manera que un valor positivo significa un superávit y un valor negativo un déficit.

**Gráfica 2. Componentes de la Cuenta Corriente**  
Millones de dólares

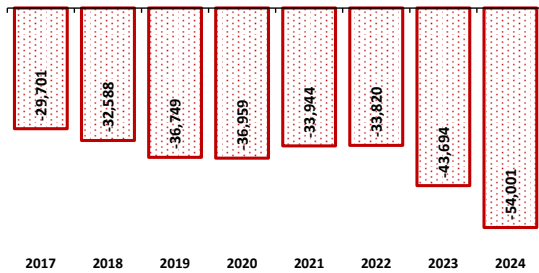
a) Balanza de bienes



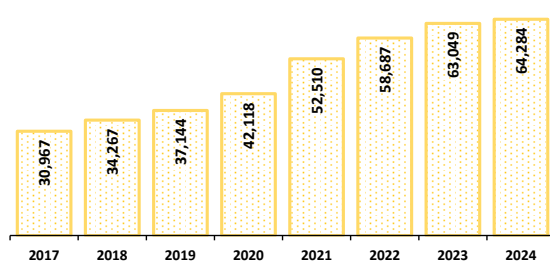
b) Balanza de servicios



c) Balanza de ingreso primario

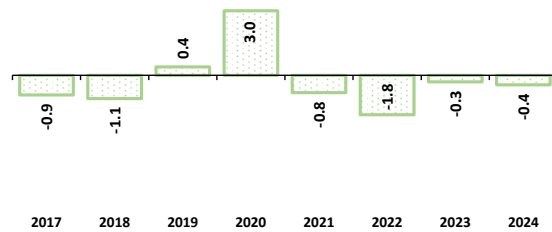


d) Balanza de ingreso secundario

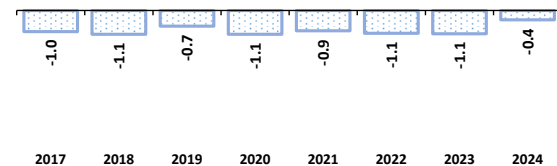


Como proporción del PIB

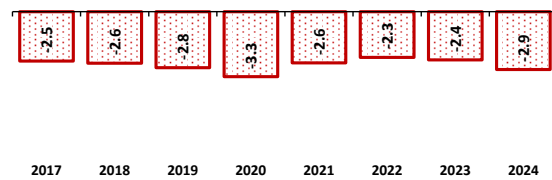
a) Balanza de bienes



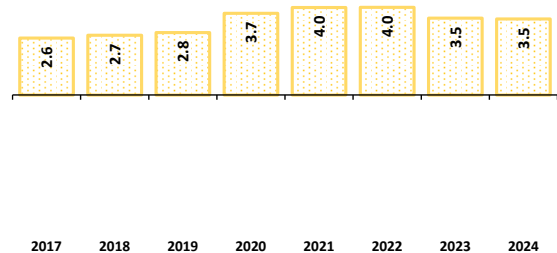
b) Balanza de servicios



c) Balanza de ingreso primario



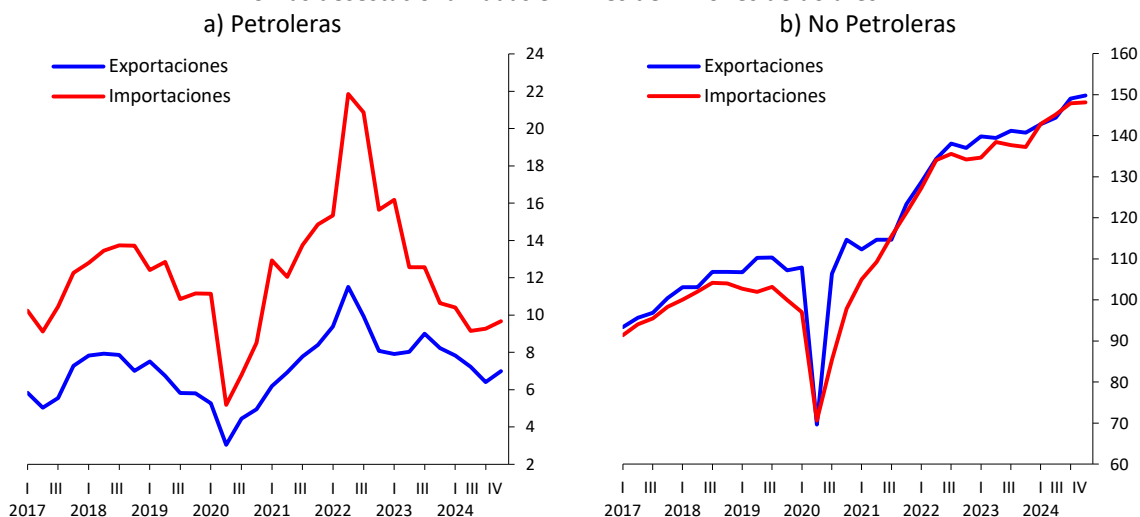
d) Balanza de ingreso secundario



El déficit de la balanza de bienes y servicios por 16,269 millones de dólares que se registró en 2024 fue resultado de saldos negativos de 8,246 millones de dólares en la balanza de bienes y de 8,023 millones de dólares en la de servicios. En el interior de la balanza de bienes, se observaron déficits de 8,212 millones de dólares en la balanza de mercancías y de 34 millones de dólares en la correspondiente a bienes adquiridos en puertos por medios de transporte (Cuadro 2). A su vez, el déficit de la balanza de mercancías de 8,212 millones de dólares se originó de exportaciones por 617,100 millones de dólares y de importaciones por 625,312 millones de dólares (Gráfica 3). Por su parte, el saldo negativo de 8,023 millones de dólares de la balanza de servicios se compuso de créditos por 63,034 millones de dólares y de débitos por 71,057 millones de dólares.

### Gráfica 3. Exportaciones e Importaciones de Mercancías

Cifras desestacionalizadas en miles de millones de dólares



Fuente: SAT, SE, Banco de México, INEGI. Balanza Comercial de Mercancías de México. SNIEG. Información de Interés Nacional.

En 2024, la balanza de ingreso primario presentó un déficit de 54,001 millones de dólares, el cual fue reflejo de créditos por 21,947 millones de dólares y de débitos por 75,948 millones de dólares.

La balanza de ingreso secundario exhibió un superávit de 64,284 millones de dólares como resultado de créditos por 65,695 millones de dólares y de débitos por 1,411 millones de dólares. En el interior de esta balanza, el crédito por remesas fue de 64,746 millones de dólares (crecimiento anual de 2.3%), en tanto que el débito por remesas alcanzó 1,308 millones de dólares (expansión anual de 21.6%; Cuadro A1).

En 2024, la cuenta financiera de la balanza de pagos registró un endeudamiento neto de 3,475 millones de dólares. Dicho saldo se derivó de un endeudamiento neto de 31,136 millones de dólares por concepto de inversión directa; así como de préstamos netos de 7,567 millones de dólares en la cuenta de inversión de cartera, de 5,527 millones de dólares en el rubro de otra inversión, de 692 millones de dólares en el renglón de derivados financieros, y de un aumento de 13,876 millones de dólares en los activos de reserva (Cuadros 3 y A2).

### Cuadro 3. Balanza de Pagos

Millones de dólares

	2023					2024				
	I Trim	II Trim	III Trim	IV Trim	Anual	I Trim	II Trim	III Trim	IV Trim	Anual
<b>Cuenta corriente</b>	<b>-20,647</b>	<b>2,089</b>	<b>1,201</b>	<b>11,745</b>	<b>-5,611</b>	<b>-22,201</b>	<b>2,511</b>	<b>1,104</b>	<b>12,601</b>	<b>-5,986</b>
<b>Cuenta de capital</b>	<b>92</b>	<b>-16</b>	<b>-83</b>	<b>-12</b>	<b>-18</b>	<b>10</b>	<b>-3</b>	<b>-63</b>	<b>-13</b>	<b>-68</b>
<b>Cuenta financiera (I + II + III + IV + V)</b>										
<b>[Préstamo neto (+) / Endeudamiento neto (-)] <sup>1/</sup></b>	<b>-17,484</b>	<b>629</b>	<b>363</b>	<b>8,592</b>	<b>-7,901</b>	<b>-28,020</b>	<b>1,529</b>	<b>7,930</b>	<b>15,086</b>	<b>-3,475</b>
Adquisición neta de activos financieros (I + II + III + IV + V)	-5,986	-13,040	-17,587	-7,687	-44,300	3,992	-15,996	-316	7,058	-5,262
Pasivos netos incurridos (I + II + III + IV)	11,497	-13,668	-17,950	-16,279	-36,399	32,012	-17,525	-8,246	-8,028	-1,787
<b>I. Inversión directa (A - B)</b>	<b>-24,477</b>	<b>-6,467</b>	<b>702</b>	<b>352</b>	<b>-29,890</b>	<b>-26,369</b>	<b>-4,186</b>	<b>-1,100</b>	<b>519</b>	<b>-31,136</b>
A. Adquisición neta de activos financieros	-1,813	-905	3,685	-212	755	989	4,168	5,254	2,310	12,721
B. Pasivos netos incurridos	22,663	5,561	2,983	-564	30,644	27,358	8,354	6,354	1,791	43,857
<b>II. Inversión de cartera (A - B)</b>	<b>-1,688</b>	<b>4,082</b>	<b>7,725</b>	<b>1,149</b>	<b>11,268</b>	<b>-8,642</b>	<b>8,937</b>	<b>774</b>	<b>6,498</b>	<b>7,567</b>
A. Adquisición neta de activos financieros	-206	-951	2,592	3,443	4,878	1,201	2,944	3,527	6,304	13,977
B. Pasivos netos incurridos	1,483	-5,033	-5,133	2,294	-6,390	9,843	-5,993	2,754	-193	6,410
<b>III. Derivados financieros (A - B)</b>	<b>1,693</b>	<b>745</b>	<b>880</b>	<b>2,290</b>	<b>5,608</b>	<b>2,136</b>	<b>763</b>	<b>-289</b>	<b>-1,919</b>	<b>692</b>
A. Adquisición neta de activos financieros	-10,677	-14,227	-12,726	-11,847	-49,477	-11,034	-14,460	-14,712	-13,816	-54,022
B. Pasivos netos incurridos	-12,370	-14,972	-13,606	-14,137	-55,085	-13,170	-15,223	-14,423	-11,897	-54,713
<b>IV. Otra inversión (A - B)</b>	<b>4,130</b>	<b>-2,038</b>	<b>-8,829</b>	<b>4,268</b>	<b>-2,469</b>	<b>127</b>	<b>-9,238</b>	<b>7,057</b>	<b>7,580</b>	<b>5,527</b>
A. Adquisición neta de activos financieros	3,852	-1,263	-11,022	396	-8,037	8,108	-13,900	4,127	9,852	8,187
B. Pasivos netos incurridos	-278	776	-2,194	-3,872	-5,568	7,981	-4,663	-2,930	2,272	2,660
<b>V. Activos de reserva <sup>2/</sup></b>	<b>2,858</b>	<b>4,306</b>	<b>-115</b>	<b>532</b>	<b>7,582</b>	<b>4,728</b>	<b>5,252</b>	<b>1,488</b>	<b>2,408</b>	<b>13,876</b>
Variación total de la reserva internacional bruta	5,170	4,125	-812	4,788	13,270	5,103	6,360	5,991	189	17,643
Ajustes por valoración	2,312	-182	-697	4,255	5,688	375	1,108	4,502	-2,218	3,767
<b>Errores y omisiones</b>	<b>3,070</b>	<b>-1,445</b>	<b>-756</b>	<b>-3,142</b>	<b>-2,272</b>	<b>-5,829</b>	<b>-979</b>	<b>6,889</b>	<b>2,499</b>	<b>2,579</b>

<sup>1/</sup> Endeudamiento neto significa que, en términos netos, los residentes en México obtienen financiamiento del resto del mundo. Esto implica que los pasivos netos incurridos son mayores que la adquisición neta de activos financieros. Préstamo neto se refiere a lo opuesto.

<sup>2/</sup> Corresponden a la variación total de la reserva internacional bruta menos los ajustes por valoración.

## Anexo

### Cuadro A1. Cuenta Corriente y Cuenta de Capital de la Balanza de Pagos

Millones de dólares

	2023					2024					
	I Trím	II Trím	III Trím	IV Trím	Anual	I Trím	II Trím	III Trím	IV Trím	Anual	
<b>1 Cuenta corriente (I - II)</b>	<b>-20,647</b>	<b>2,089</b>	<b>1,201</b>	<b>11,745</b>	<b>-5,611</b>	<b>-22,201</b>	<b>2,511</b>	<b>1,104</b>	<b>12,601</b>	<b>-5,986</b>	<b>1</b>
<b>2 I. Crédito (A + B + C + D)</b>	<b>175,304</b>	<b>186,862</b>	<b>185,595</b>	<b>187,896</b>	<b>735,657</b>	<b>179,845</b>	<b>195,226</b>	<b>193,536</b>	<b>199,834</b>	<b>768,440</b>	<b>2</b>
<b>3 A. Bienes</b>	<b>141,166</b>	<b>150,901</b>	<b>150,057</b>	<b>151,450</b>	<b>593,574</b>	<b>143,663</b>	<b>156,040</b>	<b>156,516</b>	<b>161,545</b>	<b>617,764</b>	<b>3</b>
4 Exportaciones de mercancías <sup>1/</sup>	141,065	150,742	149,887	151,311	593,005	143,526	155,861	156,330	161,383	617,100	4
5 Mercancías sin oro no monetario	139,815	149,484	148,779	150,039	588,117	142,399	154,542	154,828	159,742	611,511	5
6 Oro no monetario	1,250	1,258	1,108	1,272	4,888	1,127	1,319	1,502	1,641	5,588	6
7 Bienes adquiridos en puertos por medios de transporte	101	159	170	139	568	137	179	186	163	664	7
<b>8 B. Servicios</b>	<b>15,077</b>	<b>13,361</b>	<b>12,980</b>	<b>14,737</b>	<b>56,155</b>	<b>16,738</b>	<b>15,619</b>	<b>13,825</b>	<b>16,852</b>	<b>63,034</b>	<b>8</b>
9 Mantenimiento y reparaciones	94	226	156	179	655	169	264	217	156	806	9
10 Transporte	2,163	2,142	2,148	2,035	8,488	2,462	3,008	2,195	2,621	10,286	10
11 Pasajeros	754	676	715	656	2,801	789	903	691	900	3,283	11
12 Flete	809	854	845	841	3,348	911	1,368	907	1,131	4,316	12
13 Otros	601	612	588	538	2,339	762	737	597	590	2,687	13
14 Viajes	8,903	7,418	6,473	7,900	30,694	9,807	7,771	6,689	8,689	32,956	14
15 Servicios de seguros y pensiones	1,018	1,055	1,050	1,438	4,561	1,244	1,549	1,450	1,213	5,457	15
16 Servicios financieros	147	178	181	212	717	172	225	266	296	960	16
17 Servicios que se cobran explícitamente y otros servicios financieros	122	136	139	153	551	120	129	131	112	491	17
18 Servicios de intermediación financiera medidos indirectamente (SIFMI)	25	41	41	58	166	52	96	135	184	468	18
19 Cargos por el uso de la propiedad intelectual	96	115	126	95	432	154	89	66	69	377	19
20 Servicios de telecomunicaciones, informática e información	325	375	380	561	1,641	353	410	756	879	2,398	20
21 Otros servicios empresariales	2,089	1,712	2,230	2,082	8,113	2,136	2,064	1,947	2,699	8,846	21
22 Servicios de investigación y desarrollo	416	374	411	385	1,586	351	364	409	439	1,563	22
23 Servicios profesionales y de consultoría en administración de empresas	1,633	1,285	1,615	1,399	5,933	1,726	1,677	1,504	2,209	7,115	23
24 Servicios técnicos, relacionados con el comercio y otros servicios empresariales	40	53	203	298	594	58	24	34	51	167	24
25 Servicios personales, culturales y recreativos	190	88	190	190	660	190	190	190	190	762	25
26 Bienes y servicios del gobierno	52	52	46	44	195	52	49	49	39	188	26
<b>27 C. Ingreso primario</b>	<b>4,872</b>	<b>6,094</b>	<b>5,479</b>	<b>5,249</b>	<b>21,694</b>	<b>5,130</b>	<b>6,087</b>	<b>5,916</b>	<b>4,813</b>	<b>21,947</b>	<b>27</b>
28 Utilidades y dividendos	1,997	2,351	2,011	1,602	7,961	1,721	2,415	1,871	903	6,910	28
29 Utilidades	1,803	1,920	1,755	1,522	7,000	1,643	2,171	1,605	837	6,255	29
30 Dividendos	194	431	256	80	961	78	245	266	66	655	30
31 Intereses	2,289	2,974	2,703	2,842	10,808	2,661	2,882	3,336	3,261	12,141	31
32 Remuneración de empleados	584	768	761	805	2,919	746	789	707	649	2,892	32
33 Otros	2	0	4	0	6	2	0	3	0	5	33
<b>34 D. Ingreso secundario</b>	<b>14,188</b>	<b>16,506</b>	<b>17,079</b>	<b>16,461</b>	<b>64,234</b>	<b>14,314</b>	<b>17,479</b>	<b>17,278</b>	<b>16,623</b>	<b>65,695</b>	<b>34</b>
35 Remesas	13,970	16,267	16,853	16,228	63,319	14,083	17,244	17,033	16,387	64,746	35
36 Otros	218	239	226	233	915	232	235	245	237	949	36
<b>37 II. Débito (A + B + C + D)</b>	<b>195,950</b>	<b>184,773</b>	<b>184,394</b>	<b>176,151</b>	<b>741,268</b>	<b>202,046</b>	<b>192,715</b>	<b>192,432</b>	<b>187,233</b>	<b>774,426</b>	<b>37</b>
<b>38 A. Bienes</b>	<b>146,049</b>	<b>152,565</b>	<b>153,475</b>	<b>147,033</b>	<b>599,122</b>	<b>146,408</b>	<b>158,830</b>	<b>162,028</b>	<b>158,745</b>	<b>626,010</b>	<b>38</b>
39 Importaciones de mercancías <sup>1/</sup>	145,883	152,429	153,308	146,855	598,475	146,232	158,653	161,849	158,578	625,312	39
40 Mercancías sin oro no monetario	145,846	152,387	153,269	146,815	598,318	146,189	158,615	161,806	158,533	625,144	40
41 Oro no monetario	37	42	39	40	157	42	38	43	45	168	41
42 Bienes adquiridos en puertos por medios de transporte	165	136	167	178	647	176	177	179	167	698	42
<b>43 B. Servicios</b>	<b>19,506</b>	<b>18,881</b>	<b>18,862</b>	<b>18,324</b>	<b>75,573</b>	<b>17,623</b>	<b>17,567</b>	<b>17,847</b>	<b>18,020</b>	<b>71,057</b>	<b>43</b>
44 Mantenimiento y reparaciones	149	111	108	143	511	97	134	174	160	565	44
45 Transporte	6,970	7,173	7,357	7,154	28,654	5,915	6,144	6,413	6,256	24,728	45
46 Pasajeros	752	852	977	937	3,518	1,066	1,057	1,140	1,089	4,352	46
47 Flete	6,074	6,178	6,235	6,077	24,564	4,704	4,946	5,117	5,104	19,781	47
48 Otros	143	143	146	140	572	145	141	156	153	595	48
49 Viajes	1,776	2,156	2,642	2,680	9,254	2,215	2,644	3,089	3,377	11,324	49
50 Servicios de seguros y pensiones	2,701	2,522	1,839	1,750	8,812	2,700	2,884	1,970	1,498	9,051	50
51 Seguros directos	99	95	100	97	391	87	95	89	77	348	51
52 Reaseguros	2,602	2,428	1,739	1,653	8,421	2,613	2,789	1,880	1,421	8,703	52
53 Servicios financieros	1,277	645	932	742	3,595	1,002	564	751	889	3,206	53
54 Servicios que se cobran explícitamente y otros servicios financieros	1,147	505	789	587	3,029	843	407	579	727	2,555	54
55 Servicios de intermediación financiera medidos indirectamente (SIFMI)	130	140	143	155	567	160	157	172	162	651	55
56 Cargos por el uso de la propiedad intelectual	1,375	1,431	1,558	1,834	6,198	1,996	1,481	1,359	1,560	6,396	56
57 Servicios de telecomunicaciones, informática e información	1,814	1,322	1,116	1,333	5,585	1,281	1,262	1,365	1,648	5,560	57
58 Otros servicios empresariales	3,001	3,097	2,909	2,253	11,261	2,032	2,056	2,205	2,046	8,338	58
59 Servicios de investigación y desarrollo	17	27	10	12	67	7	8	13	3	31	59
60 Servicios profesionales y de consultoría en administración de empresas	1,887	1,895	1,885	1,519	7,186	1,440	1,470	1,514	1,428	5,852	60
61 Servicios técnicos, relacionados con el comercio y otros servicios empresariales	1,097	1,174	1,014	722	4,008	586	578	677	615	2,456	61
62 Servicios personales, culturales y recreativos	252	204	199	177	833	183	178	306	322	989	62
63 Bienes y servicios del gobierno	192	218	202	258	871	201	216	216	266	898	63
<b>64 C. Ingreso primario</b>	<b>30,113</b>	<b>13,037</b>	<b>11,763</b>	<b>10,475</b>	<b>65,388</b>	<b>37,658</b>	<b>15,937</b>	<b>12,213</b>	<b>10,140</b>	<b>75,948</b>	<b>64</b>
65 Utilidades y dividendos	23,812	5,894	3,676	973	34,355	30,879	7,363	3,477	383	42,103	65
66 Utilidades	21,801	3,706	1,457	-326	26,639	27,838	3,620	-1,108	-1,640	28,710	66
67 Dividendos	2,011	2,187	2,219	1,299	7,716	3,041	3,742	4,585	2,023	13,392	67
68 Intereses	6,293	7,139	8,085	9,499	31,016	6,777	8,575	8,734	9,754	33,839	68
69 Sector público	4,404	4,072	4,069	4,281	16,826	4,524	4,974	4,041	4,217	17,755	69
70 Sector privado	1,890	3,067	4,015	5,218	14,190	2,253	3,601	4,693	5,537	16,084	70
71 Otros	7	4	2	3	16	2	0	2	3	7	71
<b>72 D. Ingreso secundario</b>	<b>283</b>	<b>290</b>	<b>293</b>	<b>319</b>	<b>1,185</b>	<b>358</b>	<b>381</b>	<b>345</b>	<b>327</b>	<b>1,411</b>	<b>72</b>
73 Remesas	259	255	260	301	1,076	340	346	312	310	1,308	73
74 Otros	24	35	33	17	109	18	35	33	17	103	74
<b>75 Cuenta de capital (I - II)</b>	<b>92</b>	<b>-16</b>	<b>-83</b>	<b>-12</b>	<b>-18</b>	<b>10</b>	<b>-3</b>	<b>-63</b>	<b>-13</b>	<b>-68</b>	<b>75</b>
76 I. Crédito	176	46	83	49	353	139	46	82	29	295	76
77 II. Débito	83	62	166	61	372	129	49	144	42	364	77
<b>Memorándum: <sup>2/</sup></b>											
78 Balanza de bienes y servicios	-9,311	-7,184	-9,300	829	-24,966	-3,630	-4,737	-9,533	1,632	-16,269	78
79 Balanza de bienes	-4,883	-1,664	-3,419	4,417	-5,549	-2,745	-2,789	-5,512	2,800	-8,246	79
80 Balanza de mercancías petroleras <sup>1/</sup>	-8,095	-4,286	-4,221	-1,959	-18,561	-2,441	-1,857	-3,401	-2,345	-10,044	80
81 Balanza de mercancías no petroleras <sup>1/</sup>	3,277	2,599	800	6,415	13,091	-265	-935	-2,118	5,149	1,832	81
82 Balanza de bienes adquiridos en puertos por medios de transporte	-65	23	2	-39	-79	-39	2	7	-4	-34	82
83 Balanza de servicios	-4,429	-5,520	-5,882	-3,588	-19,417	-885	-1,948	-4,021	-1,169	-8,023	83
84 Balanza de ingreso primario	-25,241	-6,943	-6,284	-5,226	-43,694	-32,528	-9,850	-6,297	-5,327	-54,001	84
85 Balanza de ingreso secundario	13,905	16,216	16,786	16,142	63,049	13,956	17,098	16,934	16,296	64,284	85

<sup>1/</sup> Corresponde a la estadística oficial de la Balanza Comercial de Mercancías de México. SAT, SE, Banco de México, INEGI. SNIEG. Información de Interés Nacional.

<sup>2/</sup> Las balanzas se calculan como la diferencia entre crédito y débito, de tal manera que un valor positivo significa un superávit y un valor negativo un déficit.

### Cuadro A2. Cuenta Financiera y Errores y Omisiones de la Balanza de Pagos

Millones de dólares

	2023					2024					
	I Trím	II Trím	III Trím	IV Trím	Anual	I Trím	II Trím	III Trím	IV Trím	Anual	
<b>1 Cuenta financiera (I + II + III + IV + V) [Préstamo neto (+) / Endeudamiento neto (-)] <sup>1/</sup></b>	<b>-17,484</b>	<b>629</b>	<b>363</b>	<b>8,592</b>	<b>-7,901</b>	<b>-28,020</b>	<b>1,529</b>	<b>7,930</b>	<b>15,086</b>	<b>-3,475</b>	<b>1</b>
2 Adquisición neta de activos financieros (I + II + III + IV + V)	-5,986	-13,040	-17,587	-7,687	-44,300	3,992	-15,996	-316	7,058	-5,262	2
3 Pasivos netos incurridos (I + II + III + IV)	11,497	-13,668	-17,950	-16,279	-36,399	32,012	-17,525	-8,246	-8,028	-1,787	3
<b>4 I. Inversión directa (A - B)</b>	<b>-24,477</b>	<b>-6,467</b>	<b>702</b>	<b>352</b>	<b>-29,890</b>	<b>-26,369</b>	<b>-4,186</b>	<b>-1,100</b>	<b>519</b>	<b>-31,136</b>	<b>4</b>
<b>5 A. Adquisición neta de activos financieros</b>	<b>-1,813</b>	<b>-905</b>	<b>3,685</b>	<b>-212</b>	<b>755</b>	<b>989</b>	<b>4,168</b>	<b>5,254</b>	<b>2,310</b>	<b>12,721</b>	<b>5</b>
6 Participaciones de capital y en fondos de inversión	-940	2,522	2,286	2,591	6,459	1,684	2,380	2,181	1,346	7,591	6
7 Participaciones de capital distintas de reinversión de utilidades	-2,743	602	531	1,069	-541	41	209	577	509	1,335	7
8 Reinversión de utilidades	1,803	1,920	1,755	1,522	7,000	1,643	2,171	1,605	837	6,255	8
9 Instrumentos de deuda	-874	-3,427	1,399	-2,802	-5,704	-695	1,788	3,072	965	5,130	9
<b>10 B. Pasivos netos incurridos</b>	<b>22,663</b>	<b>5,561</b>	<b>2,983</b>	<b>-564</b>	<b>30,644</b>	<b>27,358</b>	<b>8,354</b>	<b>6,354</b>	<b>1,791</b>	<b>43,857</b>	<b>10</b>
11 Participaciones de capital y en fondos de inversión	23,434	5,056	2,267	1,099	31,856	28,717	4,307	-289	-856	31,879	11
12 Participaciones de capital distintas de reinversión de utilidades	1,633	1,350	810	1,425	5,217	879	687	819	784	3,169	12
13 Reinversión de utilidades	21,801	3,706	1,457	-326	26,639	27,838	3,620	-1,108	-1,640	28,710	13
14 Instrumentos de deuda	-770	505	716	-1,663	-1,212	-1,359	4,047	6,643	2,647	11,978	14
<b>15 II. Inversión de cartera (A - B)</b>	<b>-1,688</b>	<b>4,082</b>	<b>7,725</b>	<b>1,149</b>	<b>11,268</b>	<b>-8,642</b>	<b>8,937</b>	<b>774</b>	<b>6,498</b>	<b>7,567</b>	<b>15</b>
<b>16 A. Adquisición neta de activos financieros</b>	<b>-206</b>	<b>-951</b>	<b>2,592</b>	<b>3,443</b>	<b>4,878</b>	<b>1,201</b>	<b>2,944</b>	<b>3,527</b>	<b>6,304</b>	<b>13,977</b>	<b>16</b>
17 Participaciones de capital y en fondos de inversión	-3,706	-1,953	1,547	2,089	-2,024	4,144	4,247	4,333	2,072	14,795	17
18 Banco de México	0	0	0	0	0	0	0	0	0	0	18
19 Sociedades captadoras de depósitos	98	-94	1	335	340	-259	156	95	11	3	19
20 Banca comercial	-50	74	0	35	59	-2	208	93	11	310	20
21 Banca de desarrollo	148	-168	1	300	281	-257	-52	2	1	-307	21
22 Gobierno general	0	0	0	0	0	0	0	0	0	0	22
23 Otros sectores	-3,804	-1,859	1,546	1,754	-2,364	4,403	4,091	4,238	2,060	14,793	23
24 Otras sociedades financieras	-4,235	589	1,404	1,924	-318	4,521	3,664	4,204	1,942	14,332	24
25 Sociedades no financieras, hogares e ISFLSH	431	-2,448	142	-171	-2,046	-118	426	34	118	460	25
26 Títulos de deuda	3,501	1,002	1,045	1,354	6,902	-2,943	-1,303	-806	4,233	-818	26
27 Banco de México	0	0	0	0	0	0	0	0	0	0	27
28 Sociedades captadoras de depósitos	2,121	765	997	1,408	5,291	-2,797	-1,234	-739	4,370	-400	28
29 Banca comercial	2,094	763	982	1,417	5,256	-2,770	-1,304	-796	4,318	-552	29
30 Banca de desarrollo	27	2	15	-9	35	-27	70	57	53	152	30
31 Gobierno general	0	0	0	0	0	0	0	0	0	0	31
32 Otros sectores	1,380	237	48	-54	1,611	-146	-68	-67	-138	-418	32
33 Otras sociedades financieras	453	620	372	-52	1,392	19	46	-28	-79	-42	33
34 Sociedades no financieras, hogares e ISFLSH	928	-383	-324	-1	219	-165	-115	-38	-59	-376	34
<b>35 B. Pasivos netos incurridos</b>	<b>1,483</b>	<b>-5,033</b>	<b>-5,133</b>	<b>2,294</b>	<b>-6,390</b>	<b>9,843</b>	<b>-5,993</b>	<b>2,754</b>	<b>-193</b>	<b>6,410</b>	<b>35</b>
36 Participaciones de capital y en fondos de inversión	-591	-1,224	-1,989	-1,359	-5,162	965	-3,725	-1,437	-1,108	-5,305	36
37 Títulos de deuda	2,073	-3,809	-3,144	3,653	-1,228	8,878	-2,269	4,190	915	11,714	37
38 Banco de México	0	0	0	0	0	0	0	0	0	0	38
39 Sociedades captadoras de depósitos	-226	116	3	399	292	1,964	-849	570	586	2,271	39
40 Banca comercial	-110	116	3	399	408	1,964	-849	570	586	2,271	40
41 Corto plazo	-34	1,201	-37	137	1,268	1,828	818	-80	-66	2,500	41
42 Largo plazo	-77	-1,085	40	262	-860	137	-1,667	649	652	-229	42
43 Banca de desarrollo	-115	0	0	0	-115	0	0	0	0	0	43
44 Corto plazo	0	0	0	0	0	0	0	0	0	0	44
45 Largo plazo	-115	0	0	0	-115	0	0	0	0	0	45
46 Gobierno general	3,198	-1,654	99	5,621	7,264	8,079	-6	1,647	-1,298	8,420	46
47 Corto plazo	1,063	23	17	152	1,254	306	-1,332	-736	-210	-1,973	47
48 Valores emitidos en el exterior	0	0	0	0	0	0	0	0	0	0	48
49 Valores emitidos en México <sup>2/</sup>	1,063	23	17	152	1,254	306	-1,332	-736	-210	-1,973	49
50 De los cuales: valores gubernamentales <sup>3/</sup>	1,063	23	17	152	1,254	306	-1,332	-736	-210	-1,973	50
51 Largo plazo	2,135	-1,677	82	5,469	6,010	7,773	1,326	2,383	-1,088	10,393	51
52 Valores emitidos en el exterior	4,000	930	0	0	4,930	9,070	0	-214	0	8,855	52
53 Valores emitidos en México <sup>2/</sup>	-1,865	-2,607	82	5,469	1,080	-1,296	1,326	2,597	-1,088	1,538	53
54 De los cuales: valores gubernamentales <sup>3/</sup>	-1,865	-2,607	82	5,469	1,080	-1,296	1,326	2,597	-1,088	1,538	54
55 Otros sectores	-899	-2,271	-3,246	-2,367	-8,784	-1,165	-1,413	1,974	1,627	1,023	55
56 Otras sociedades financieras	9	-23	-8	-42	-64	-21	-14	21	41	27	56
57 Corto plazo	3	206	352	-42	520	1,107	2	9	-16	1,103	57
58 Largo plazo	7	-229	-360	-1	-584	-1,128	-16	12	56	-1,076	58
59 Sociedades no financieras, hogares e ISFLSH	-909	-2,248	-3,238	-2,325	-8,720	-1,144	-1,400	1,953	1,586	995	59
60 Empresas públicas <sup>4/</sup>	-275	-217	-2,558	-1,199	-4,249	-2,311	389	702	1,073	-147	60
61 Corto plazo	0	0	0	0	0	0	500	0	0	500	61
62 Largo plazo	-275	-217	-2,558	-1,199	-4,249	-2,311	-111	702	1,073	-647	62
63 Pidiregas	0	0	0	0	0	0	0	0	0	0	63
64 Resto	-634	-2,031	-680	-1,126	-4,471	1,166	-1,789	1,251	513	1,142	64
65 Corto plazo	0	0	-1	0	-1	1	700	400	81	1,182	65
66 Largo plazo	-634	-2,031	-679	-1,125	-4,470	1,166	-2,489	851	432	-39	66
<b>67 III. Derivados financieros (A - B)</b>	<b>1,693</b>	<b>745</b>	<b>880</b>	<b>2,290</b>	<b>5,608</b>	<b>2,136</b>	<b>763</b>	<b>-289</b>	<b>-1,919</b>	<b>692</b>	<b>67</b>
<b>68 A. Adquisición neta de activos financieros</b>	<b>-10,677</b>	<b>-14,227</b>	<b>-12,726</b>	<b>-11,847</b>	<b>-49,477</b>	<b>-11,034</b>	<b>-14,460</b>	<b>-14,712</b>	<b>-13,816</b>	<b>-54,022</b>	<b>68</b>
<b>69 B. Pasivos netos incurridos</b>	<b>-12,370</b>	<b>-14,972</b>	<b>-13,606</b>	<b>-14,137</b>	<b>-55,085</b>	<b>-13,170</b>	<b>-15,223</b>	<b>-14,423</b>	<b>-11,897</b>	<b>-54,713</b>	<b>69</b>

<sup>1/</sup> Endeudamiento neto significa que, en términos netos, los residentes en México obtienen financiamiento del resto del mundo. Esto implica que los pasivos netos incurridos son mayores que la adquisición neta de activos financieros. Préstamo neto se refiere a lo opuesto.

<sup>2/</sup> Incluye valores gubernamentales ampliados y títulos emitidos por estados, municipios, paraestatales e instituciones públicas, excepto Pemex y CFE.

<sup>3/</sup> Corresponde a los valores gubernamentales ampliados, es decir, aquellos emitidos por el Gobierno Federal, el Banco de México y el IPAB.

<sup>4/</sup> Se refieren a Pemex, CFE, otras paraestatales e instituciones públicas.



**Cuadro A2. Cuenta Financiera y Errores y Omisiones de la Balanza de Pagos (continuación)**  
Millones de dólares

	2023					2024					
	I Trim	II Trim	III Trim	IV Trim	Anual	I Trim	II Trim	III Trim	IV Trim	Anual	
<b>70 IV. Otra inversión (A - B)</b>	<b>4,130</b>	<b>-2,038</b>	<b>-8,829</b>	<b>4,268</b>	<b>-2,469</b>	<b>127</b>	<b>-9,238</b>	<b>7,057</b>	<b>7,580</b>	<b>5,527</b>	<b>70</b>
<b>71 A. Adquisición neta de activos financieros</b>	<b>3,852</b>	<b>-1,263</b>	<b>-11,022</b>	<b>396</b>	<b>-8,037</b>	<b>8,108</b>	<b>-13,900</b>	<b>4,127</b>	<b>9,852</b>	<b>8,187</b>	<b>71</b>
72 Banco de México	-31	-21	6	-12	-57	-9	38	30	23	82	72
73 Sociedades captadoras de depósitos	12,032	-101	-7,274	-11,541	-6,884	5,371	-5,580	5,562	4,601	9,955	73
74 Banca comercial	11,704	59	-7,161	-13,091	-8,488	6,238	-5,745	5,477	4,278	10,249	74
75 Banca de desarrollo	328	-161	-113	1,550	1,604	-867	165	85	323	-294	75
76 Gobierno general	7	0	2	-10	-1	1	7	-6	-1	-1	76
77 Otros sectores	-8,156	-1,141	-3,757	11,959	-1,095	2,745	-8,366	-1,459	5,229	-1,851	77
78 Otras sociedades financieras	2,405	3,127	-2,976	1,671	4,226	1,839	-3,137	-597	1,463	-433	78
79 Sociedades no financieras, hogares e ISFLSH	-10,561	-4,268	-781	10,288	-5,321	906	-5,228	-861	3,766	-1,418	79
80 Empresas públicas <sup>4/</sup>	643	-323	324	-158	486	-289	42	351	-301	-197	80
81 Resto	-11,204	-3,944	-1,104	10,446	-5,806	1,195	-5,271	-1,213	4,067	-1,221	81
<b>82 B. Pasivos netos incurridos</b>	<b>-278</b>	<b>776</b>	<b>-2,194</b>	<b>-3,872</b>	<b>-5,568</b>	<b>7,981</b>	<b>-4,663</b>	<b>-2,930</b>	<b>2,272</b>	<b>2,660</b>	<b>82</b>
83 Derechos especiales de giro	0	0	0	0	0	0	0	0	0	0	83
84 Moneda y depósitos	140	-110	-114	-241	-325	629	1,051	-226	1,706	3,160	84
85 Banco de México	-9	1	4	-5	-9	0	2	45	-42	6	85
86 Banca comercial	148	-111	-118	-236	-316	628	1,048	-271	1,749	3,154	86
87 Corto plazo	147	-111	-117	-234	-315	624	703	-304	1,746	2,769	87
88 Largo plazo	1	0	-1	-2	-1	4	345	32	3	385	88
89 Préstamos, créditos y anticipos comerciales	-134	860	-3,733	-3,337	-6,343	6,836	-6,728	-531	1,236	812	89
90 Sociedades captadoras de depósitos	1,258	-463	-1,139	-1,999	-2,343	5,055	-5,201	-1,992	4,739	2,601	90
91 Banca comercial	2,465	606	-1,291	-3,057	-1,277	5,641	-4,672	-1,842	3,850	2,978	91
92 Corto plazo	2,441	581	-1,494	-3,021	-1,494	5,990	-5,055	-2,058	3,778	2,656	92
93 Largo plazo	24	25	203	-36	216	-349	383	216	71	322	93
94 Banca de desarrollo	-1,206	-1,069	152	1,058	-1,066	-586	-530	-150	889	-377	94
95 Corto plazo	-782	38	-81	978	153	-535	-418	-101	896	-158	95
96 Largo plazo	-425	-1,107	232	80	-1,219	-52	-112	-49	-7	-219	96
97 Gobierno general	-191	-204	-699	-512	-1,607	1,355	-219	64	-1,002	197	97
98 Corto plazo	0	0	0	0	0	0	0	0	0	0	98
99 Largo plazo	-191	-204	-699	-512	-1,607	1,355	-219	64	-1,002	197	99
100 Otros sectores	-1,200	1,527	-1,895	-825	-2,393	426	-1,308	1,397	-2,501	-1,985	100
101 Otras sociedades financieras	1	-2	2	-9	-7	2	-9	2	-9	-14	101
102 Corto plazo	0	0	0	0	0	0	0	0	0	0	102
103 Largo plazo	1	-2	2	-9	-7	2	-9	2	-9	-14	103
104 Sociedades no financieras, hogares e ISFLSH	-1,202	1,529	-1,897	-816	-2,386	425	-1,299	1,395	-2,492	-1,971	104
105 Empresas públicas <sup>4/</sup>	840	-461	-664	-1,576	-1,861	435	-1,781	2,648	-1,150	152	105
106 Corto plazo	663	0	-50	-728	-115	-161	-964	342	-460	-1,244	106
107 Largo plazo	177	-461	-614	-848	-1,746	597	-817	2,307	-690	1,396	107
108 Pidiregas	0	0	0	0	0	0	0	0	0	0	108
109 Resto	-2,042	1,990	-1,233	760	-525	-10	482	-1,253	-1,342	-2,123	109
110 Corto plazo	-154	1,086	-459	575	1,049	-578	-181	-1,297	274	-1,783	110
111 Largo plazo	-1,888	903	-774	185	-1,574	568	664	44	-1,616	-341	111
112 Otras cuentas por pagar	-285	26	1,653	-295	1,100	516	1,015	-2,172	-671	-1,312	112
113 Banca comercial	-487	96	1,743	-253	1,100	333	1,064	-2,081	-629	-1,312	113
114 Corto plazo	-487	96	1,743	-253	1,100	333	1,064	-2,081	-629	-1,312	114
115 Largo plazo	0	0	0	0	0	0	0	0	0	0	115
116 Otros sectores	203	-71	-90	-42	0	183	-50	-92	-42	0	116
117 Otras sociedades financieras	0	0	0	0	0	0	0	0	0	0	117
118 Corto plazo	0	0	0	0	0	0	0	0	0	0	118
119 Largo plazo	0	0	0	0	0	0	0	0	0	0	119
120 Sociedades no financieras, hogares e ISFLSH	203	-71	-90	-42	0	183	-50	-92	-42	0	120
121 Empresas públicas <sup>4/</sup>	203	-71	-90	-42	0	183	-50	-92	-42	0	121
122 Corto plazo	203	-71	-90	-42	0	183	-50	-92	-42	0	122
123 Largo plazo	0	0	0	0	0	0	0	0	0	0	123
124 Resto	0	0	0	0	0	0	0	0	0	0	124
125 Corto plazo	0	0	0	0	0	0	0	0	0	0	125
126 Largo plazo	0	0	0	0	0	0	0	0	0	0	126
<b>127 V. Activos de reserva <sup>5/</sup></b>	<b>2,858</b>	<b>4,306</b>	<b>-115</b>	<b>532</b>	<b>7,582</b>	<b>4,728</b>	<b>5,252</b>	<b>1,488</b>	<b>2,408</b>	<b>13,876</b>	<b>127</b>
128 Variación total de la reserva internacional bruta	5,170	4,125	-812	4,788	13,270	5,103	6,360	5,991	189	17,643	128
129 Ajustes por valoración	2,312	-182	-697	4,255	5,688	375	1,108	4,502	-2,218	3,767	129
<b>130 Errores y omisiones</b>	<b>3,070</b>	<b>-1,445</b>	<b>-756</b>	<b>-3,142</b>	<b>-2,272</b>	<b>-5,829</b>	<b>-979</b>	<b>6,889</b>	<b>2,499</b>	<b>2,579</b>	<b>130</b>
<b>Memorándum:</b>											
131 Cuenta financiera sin activos de reserva	-20,342	-3,678	478	8,059	-15,482	-32,748	-3,723	6,442	12,679	-17,351	131
132 Pasivos de cartera del sector público <sup>6/</sup>	2,808	-1,871	-2,459	4,422	2,900	5,768	382	2,349	-226	8,273	132
133 Pasivos de cartera del sector privado <sup>7/</sup>	-1,325	-3,162	-2,674	-2,128	-9,290	4,075	-6,376	405	32	-1,864	133
134 Pasivos de otra inversión del sector público <sup>6/</sup>	-364	-1,804	-1,297	-1,077	-4,542	1,387	-2,577	2,515	-1,347	-22	134
135 Pasivos de otra inversión del sector privado <sup>7/</sup>	86	2,580	-897	-2,795	-1,026	6,594	-2,085	-5,445	3,619	2,682	135
136 Pasivos de Pidiregas	0	0	0	0	0	0	0	0	0	0	136

<sup>4/</sup> Se refieren a Pemex, CFE, otras paraestatales e instituciones públicas.

<sup>5/</sup> Corresponden a la variación total de la reserva internacional bruta menos los ajustes por valoración.

<sup>6/</sup> El sector público está conformado por Banco de México, banca de desarrollo, gobierno general y empresas públicas.

<sup>7/</sup> El sector privado comprende a la banca comercial, otras sociedades financieras, sociedades no financieras, hogares e ISFLSH.

**Cuadro A3. Flujos de Inversión Directa\***  
**Sentido Direccional**  
 Millones de dólares

	2023					2024				
	I Trim	II Trim	III Trim	IV Trim	Anual	I Trim	II Trim	III Trim	IV Trim	Anual
<b>Inversión directa</b>	<b>24,477</b>	<b>6,467</b>	<b>-702</b>	<b>-352</b>	<b>29,890</b>	<b>26,369</b>	<b>4,186</b>	<b>1,100</b>	<b>-519</b>	<b>31,136</b>
<b>En México</b>	<b>23,511</b>	<b>8,629</b>	<b>3,090</b>	<b>1,236</b>	<b>36,466</b>	<b>27,052</b>	<b>6,081</b>	<b>3,062</b>	<b>676</b>	<b>36,872</b>
Nuevas inversiones	1,633	1,350	810	1,425	5,217	879	687	819	784	3,169
Reinversiones	21,801	3,706	1,457	-326	26,639	27,838	3,620	-1,108	-1,640	28,710
Cuentas entre compañías	78	3,573	823	137	4,610	-1,664	1,774	3,352	1,532	4,994
<b>En el exterior</b>	<b>965</b>	<b>-2,163</b>	<b>-3,792</b>	<b>-1,588</b>	<b>-6,577</b>	<b>-683</b>	<b>-1,895</b>	<b>-1,962</b>	<b>-1,196</b>	<b>-5,736</b>
Nuevas inversiones	2,743	-602	-531	-1,069	541	-41	-209	-577	-509	-1,335
Reinversiones	-1,803	-1,920	-1,755	-1,522	-7,000	-1,643	-2,171	-1,605	-837	-6,255
Cuentas entre compañías	26	360	-1,506	1,003	-118	1,001	485	219	150	1,854

\* Ver nota al pie 3 en la página 1 de este boletín.