



BANCO DE MEXICO

Encuesta Sobre las Expectativas de los Especialistas en Economía del Sector Privado: Septiembre de 2009

Principales Resultados

En esta nota se presentan los resultados de la encuesta referente a las expectativas de los especialistas en economía del sector privado correspondiente a septiembre de 2009. Dicha encuesta fue recabada por el Banco de México entre 31 grupos de análisis y consultoría económica del sector privado nacional y extranjero, y las respuestas se recibieron del 21 al 29 de septiembre.

En general, los resultados de dicha encuesta no presentaron cambios importantes en las expectativas sobre la evolución de la actividad económica para 2009 respecto de lo recabado el mes anterior. En particular, las caídas pronosticadas para la actividad productiva y el consumo del sector privado son iguales a las recabadas en la encuesta de agosto. Por su parte, las estimaciones referentes a las tasas de crecimiento esperadas para los gastos de consumo e inversión del sector público en este año se ajustaron nuevamente al alza. Asimismo, las previsiones correspondientes a las cuentas externas, tanto de la balanza comercial, como de la cuenta corriente, fueron similares a las captadas en la encuesta anterior.

En particular, los resultados más relevantes de la encuesta son los siguientes:

- En promedio, los analistas prevén que en el tercer y cuarto trimestres de 2009 el PIB presente reducciones anuales de 6.8 y 3.7%, respectivamente. Así, para todo el año, estiman en promedio una contracción de 7.2%, lo cual corresponde a la misma cifra obtenida en la encuesta anterior. El pronóstico sobre la actividad económica para 2010 tampoco presentó cambios en relación a lo captado en la encuesta previa, al calcular los consultores que en ese año el PIB registrará un crecimiento de 2.8%.
- En lo referente a los gastos de consumo e inversión del sector privado, los especialistas

estiman que en 2009 dichos conceptos registren reducciones anuales de 6.5 y 12%, respectivamente. Estas cifras son muy similares a las captadas en la encuesta de hace un mes. En contraste, para el consumo y la inversión del sector público, esperan aumentos de 1.9 y 6.5%, respectivamente (0.8 y 5.3% en la encuesta precedente).

- Entre los principales factores que podrían limitar el ritmo de la actividad económica durante los próximos meses, los consultores continuaron identificando aspectos de naturaleza tanto interna, como externa. En particular, se menciona en primer lugar a la debilidad de los mercados externos y de la economía mundial (26%) y, en segundo, a la falta de avances en la instrumentación de las medidas pendientes de cambio estructural (22%). Otros factores son: la debilidad del mercado interno (14%); la política fiscal que se está instrumentando (10%) y los problemas de inseguridad pública (8%).
- En cuanto a la actividad económica en Estados Unidos, los especialistas encuestados estiman que en 2009 el PIB mostrará una reducción anual de 2.6% (la misma cifra fue recabada en la encuesta previa), mientras que para 2010 esperan una recuperación en este agregado de 2.1% (1.8% en la encuesta de hace un mes).
- Los consultores consideran que en 2009 la contracción del empleo formal será significativa. Ello, como reflejo del deterioro de la actividad productiva estimada para el año. En particular, se calcula que el número de trabajadores asegurados en el IMSS presente una reducción al cierre del presente año (de diciembre de 2008 a diciembre de 2009) de 596 mil personas (disminución estimada de 619 mil en la encuesta anterior). Con respecto a 2010, los analistas consideran que la recuperación de la actividad económica estaría acompañada de un aumento del referido número de trabajadores en 238 mil personas.

Otros resultados que destacan de la encuesta son los siguientes:

- i) Los pronósticos para la inflación general y la subyacente para el cierre de 2009 no mostraron cambios significativos. Sin embargo, se observaron ajustes al alza en las previsiones para la inflación general en 2010, así como en las referentes al mediano y largo plazos, con respecto a lo captado por la encuesta previa.
- Los analistas estiman en promedio para el cierre de 2009 una inflación general anual, medida mediante el INPC, de 4.29% (4.25% captada en la encuesta de agosto). En lo que se refiere a la subyacente, prevén que en el año en curso ésta sea de 4.44% (4.48% en la encuesta precedente).
 - Para septiembre de 2009, los consultores calculan una variación mensual del INPC de 0.6%, y que en ese mes la inflación subyacente resulte de 0.43%.
 - En opinión de los especialistas, la inflación general durante los siguientes doce meses (septiembre 2009–septiembre 2010) se ubicará en 4.48% y, en ese lapso, la subyacente será de 4.14%.
 - Los grupos económicos encuestados pronostican que, en 2010, la inflación general y la subyacente serán de 4.28 y 4.09%, respectivamente (4.01 y 3.87% en la encuesta precedente). Para 2011, los analistas calculan que la inflación general resulte de 3.83% (3.75% en la encuesta de agosto pasado). Asimismo, para el periodo 2010-2013 estiman una tasa de inflación promedio anual de 3.81%, y de 3.51% para el lapso 2014-2017.
 - Los especialistas señalan que en octubre y noviembre de 2009 los incrementos a tasa anual de los salarios contractuales serán de alrededor de 4.43 y 4.42%, respectivamente.
- ii) En lo que respecta al nivel de la tasa de interés al cierre de 2009, los pronósticos de los analistas no mostraron cambios significativos con respecto a lo captado por la encuesta previa.
- En promedio, los consultores prevén que la tasa del Cete a 28 días se ubique al cierre de 2009 en 4.52% (4.47% captada en la encuesta previa). Por otra parte, para el cierre de 2010 estiman que dicha tasa resulte de 5.43% (5.38% hace un mes).
- iii) En cuanto a los niveles en que se ubicará el tipo de cambio del peso con relación al dólar estadounidense en los próximos meses y al cierre de 2009, las previsiones de los analistas presentaron ligeras revisiones al alza.
- Se estima que para el cierre del presente año el tipo de cambio se sitúe en 13.37 pesos por dólar (13.22 pesos en la encuesta anterior). Asimismo, se anticipa que, al cierre de 2010, el tipo de cambio resulte de 13.42 pesos por dólar (13.33 pesos en la encuesta previa).
- iv) En su mayoría, los especialistas anticipan que en el segundo semestre de 2009 y el primer semestre de 2010 los salarios reales registrarán una contracción.
- En particular, el 75% de los encuestados indicó que, en el segundo semestre de 2009, los salarios reales caerán con relación a sus niveles en el primer semestre de 2009. Por otra parte, el 64% de los consultores estimó que, en el primer semestre de 2010, las remuneraciones reales disminuirán con respecto a sus niveles previstos en el segundo semestre del presente año.
- v) En relación al déficit económico del sector público, los analistas prevén que en el presente año éste resulte equivalente a 2.2 puntos porcentuales del PIB, y calculan que en 2010 dicho déficit ascenderá a 2.6 puntos porcentuales del producto.
- vi) Con respecto a las cuentas externas del país, los especialistas estiman que en septiembre del presente año se presentará un déficit comercial mensual de 1,238 millones de dólares y que, en todo 2009, dicho déficit sea de 11,243 millones. Asimismo, anticipan que el déficit de la cuenta corriente resulte de 11,955 millones de dólares en 2009. Para 2010 los consultores proyectan que el déficit comercial sea de 14,206 millones y que el de la cuenta corriente ascienda a 15,260 millones de dólares.
- En particular, los especialistas esperan caídas de las exportaciones no petroleras de 21.3% y de las importaciones de mercancías de 25.8% en 2009. En cuanto al valor de las exportaciones petroleras, se pronostica que éstas se contraigan en 44.3% en este año.
 - Las previsiones de los analistas acerca del precio promedio de la mezcla mexicana de crudo de exportación son que en el tercer y cuarto trimestres de 2009 éste se ubique en 63.41 y 64.07 dólares por barril, respectivamente, y que, en promedio para todo el año, resulte de 56.42 dólares.

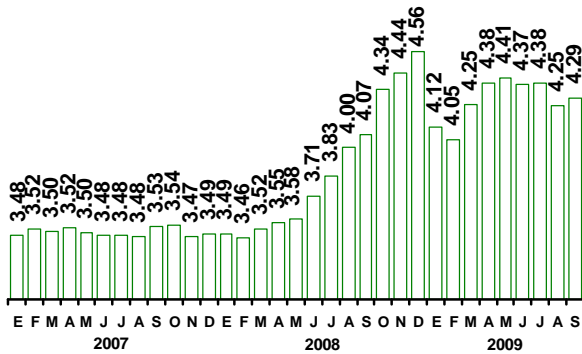
vii) Por último, los especialistas consultados estiman que el flujo de inversión extranjera directa en 2009 sea de 14,969 millones de dólares (14,608 millones en la encuesta anterior), y que para 2010 la entrada de recursos por dicho concepto se ubique en 17,180 millones de dólares.

* * * * *

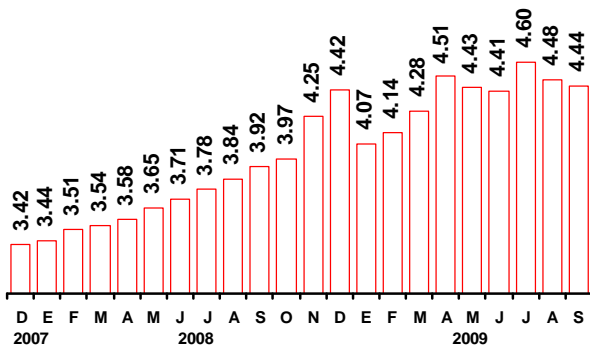
Inflación

Para septiembre, los analistas consultados consideran que la inflación general medida a través del INPC y la subyacente resultarán de 0.6 y 0.43%, respectivamente.¹ Asimismo, para el cierre de 2009, los especialistas prevén que la inflación general será de 4.29%, y que la subyacente se ubicará en 4.44%.

Expectativas de Inflación del INPC para 2009 Por ciento



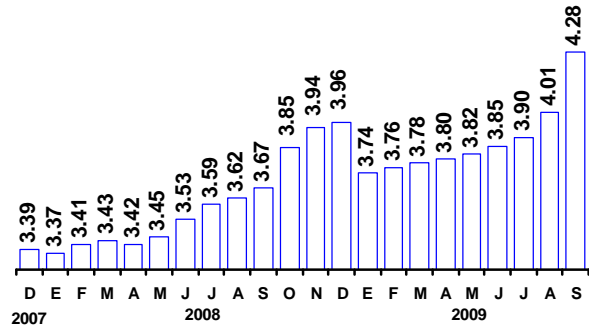
Expectativas de Inflación Subyacente del INPC para 2009 Por ciento



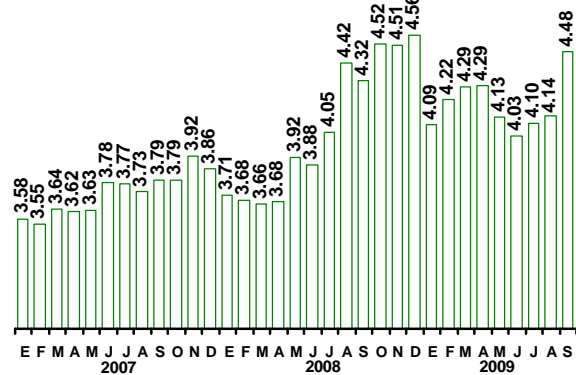
Con respecto a la inflación mensual que se proyecta para octubre, noviembre y diciembre de 2009, los consultores señalaron que ésta se ubicaría en 0.51, 0.73 y 0.54%, respectivamente. Por su parte, se calcula para enero, febrero, marzo, abril, mayo, junio, julio, agosto y septiembre de 2010 que la tasa de inflación mensual sea de

0.56, 0.31, 0.37, 0.18, -0.24, 0.17, 0.29, 0.34 y 0.6%.

Expectativas de Inflación del INPC para 2010 Por ciento

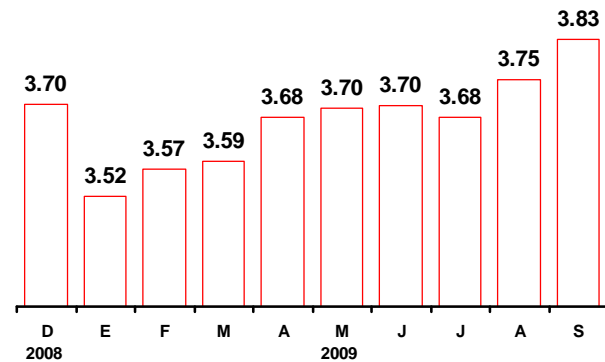


Expectativas de Inflación del INPC para los Sigüientes Doce Meses Por ciento



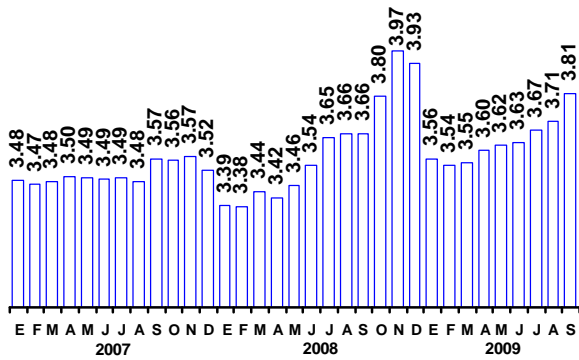
Las proyecciones de los especialistas para el cierre de 2010 referentes a la inflación general y la subyacente son de 4.28 y 4.09%, respectivamente, mientras que para la inflación general en 2011, consideran que ésta se situará en 3.83%. Asimismo, se estima para el periodo 2010-2013 una inflación general promedio anual de 3.81%, mientras que, para el lapso 2014-2017, se considera ésta alcance 3.51%.

Expectativas de Inflación del INPC para 2011 Por ciento

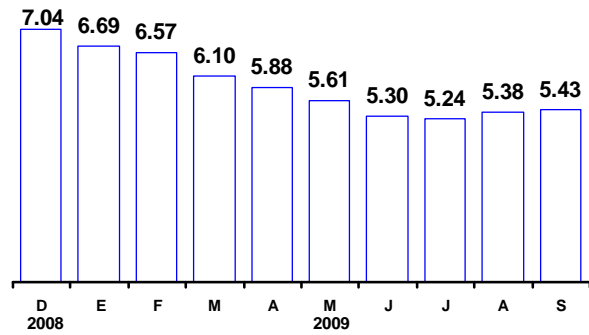


1 Las cifras presentadas en esta nota se refieren al valor promedio de las respuestas recabadas para cada variable.

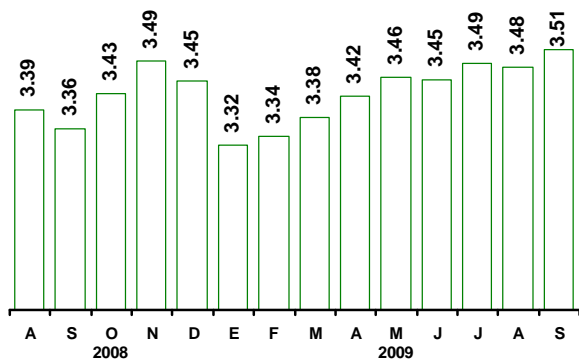
Expectativa de Inflación Promedio Anual del INPC para el Período: 2010-2013
Por ciento



Evolución de las Expectativas de Tasas de Interés para el Cierre de 2010
Cete a 28 días



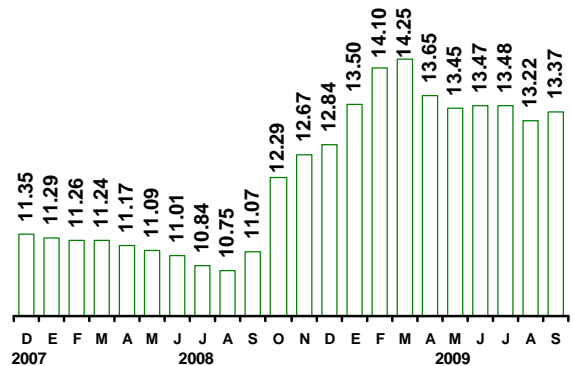
Expectativa de Inflación Promedio Anual del INPC para el Período: 2014-2017
Por ciento



Tipo de Cambio

Las previsiones de los consultores con respecto al nivel del tipo de cambio del peso mexicano con relación al dólar estadounidense para los próximos meses y para el cierre de 2009 mostraron ligeras revisiones al alza. En particular, se estima que para el cierre de 2009 el tipo de cambio resulte de 13.37 pesos por dólar (13.22 pesos por dólar en la encuesta precedente). Para el cierre de 2010, se considera que el tipo de cambio se ubique en 13.42 pesos por dólar (13.33 pesos hace un mes).

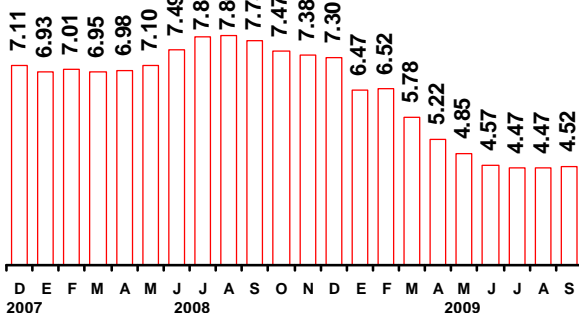
Evolución de las Expectativas de Tipo de Cambio para el Cierre de 2009
Pesos por dólar



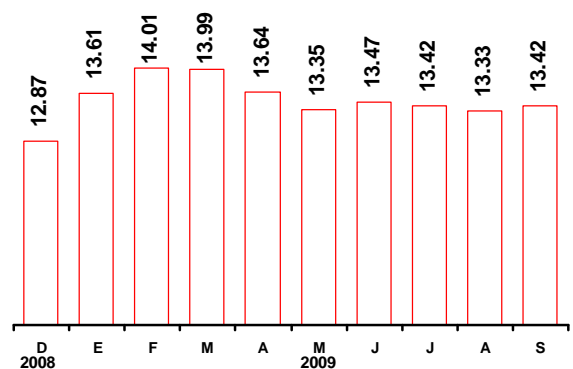
Tasas de Interés

Las expectativas de los analistas referentes al nivel de la tasa de interés que prevalecerá al cierre de 2009 no presentaron cambios importantes con relación al nivel captado en la encuesta anterior. En efecto, los consultores proyectan que la tasa de interés del Cete a 28 días al cierre de 2009 se ubique en 4.52% (4.47% la encuesta previa) y que, al cierre de 2010, ésta será de 5.43%.

Evolución de las Expectativas de Tasas de Interés para el Cierre de 2009
Cete a 28 días



Evolución de las Expectativas de Tipo de Cambio para el Cierre de 2010
Pesos por dólar

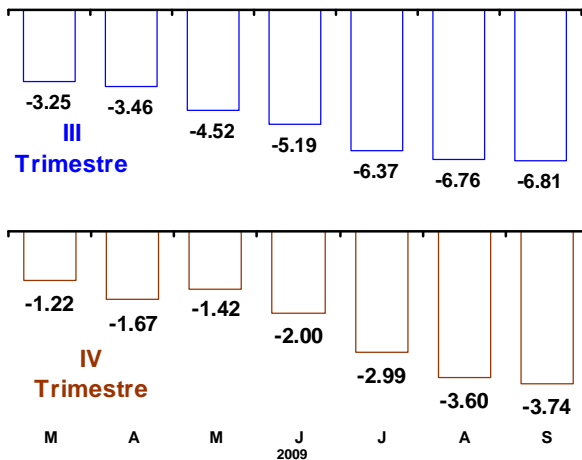


Actividad Económica

En lo que respecta a las variaciones que presentará la actividad económica del país, los analistas estiman que en el tercer y cuarto trimestres del año en curso se presenten reducciones a tasa anual del PIB real de 6.8 y 3.7%, respectivamente, y que en todo el año este agregado presente una contracción de 7.2% (cifra similar a la captada en la encuesta previa). En lo que se refiere al comportamiento del PIB en 2010, se prevé que éste muestre una mejoría, al registrar un avance de 2.8% (igual porcentaje que el captado hace un mes).

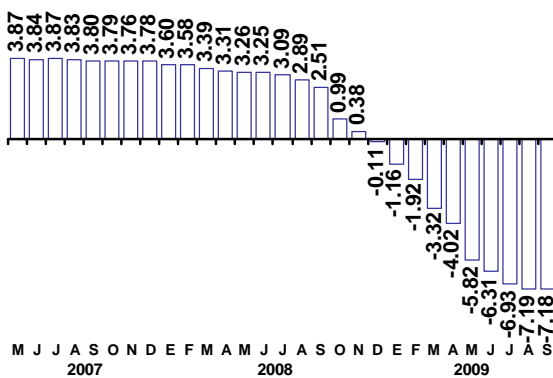
Pronóstico de la Variación del PIB para el Tercero y Cuarto Trimestres para 2009

Tasa anual en por ciento



Pronóstico de la Variación del PIB para 2009

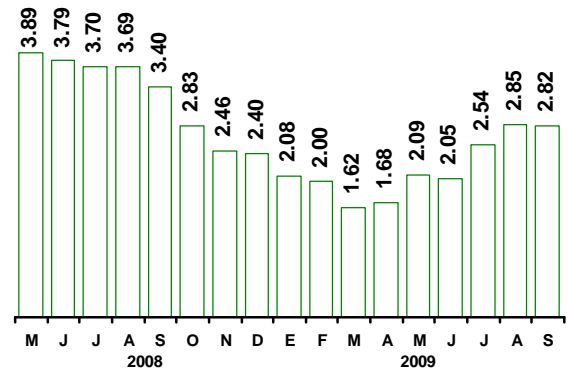
Tasa anual en por ciento



Los especialistas consultados calculan que el gasto privado mostrará una caída en 2009, mientras que el público presentará un ascenso. En particular, se prevé que este año el consumo y la inversión del sector privado presenten reducciones de 6.5 y 12%, respectivamente (-6.5 y -12%, en la encuesta anterior). Por su parte, las previsiones para el año en curso sobre las tasas de variación anual del consumo y de la inversión del sector público se ubicaron en 1.9 y 6.5% (0.8 y 5.3%, en la encuesta de hace un mes).

Pronóstico de la Variación del PIB para 2010

Tasa anual en por ciento

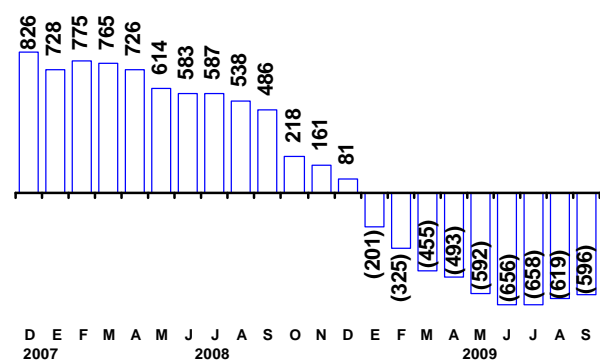


Empleo y Salarios

Los analistas consideraron que, en el presente año, el número total de trabajadores asegurados en el IMSS se reducirá en 596 mil personas (variación del cierre de 2008 al cierre de 2009). La estimación para 2010 sugiere que la mejoría en el ritmo de la actividad económica iría acompañada de un avance de ese indicador de empleo formal, al esperarse que el número de trabajadores asegurados en el IMSS registre un incremento de 238 mil personas. En lo que respecta a los incrementos porcentuales anuales derivados de las negociaciones salariales contractuales, se estima que éstos serán de 4.43 y 4.42%, para octubre y noviembre, respectivamente.

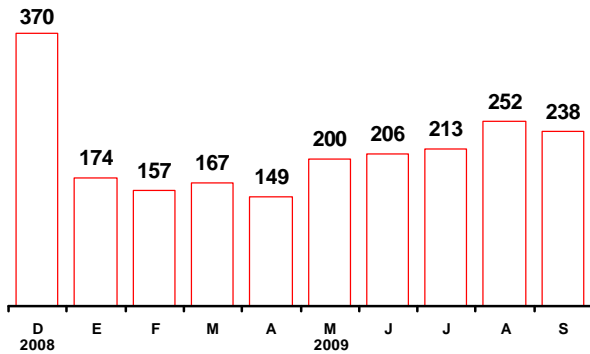
Variación en el Número de Trabajadores Asegurados en el IMSS para 2009

Miles de trabajadores

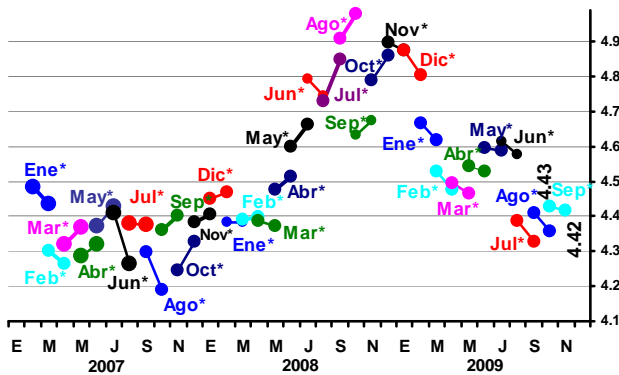


La mayoría de los especialistas consideran que durante el segundo semestre del año en curso los salarios reales se contraerán. Así, el 75% de los entrevistados prevén que en el segundo semestre de 2009 los salarios reales caerán con respecto a sus niveles del primer semestre de 2009. Por su parte, 64% de los consultores señaló que en el primer semestre de 2010 los salarios reales disminuirán con respecto a sus niveles esperados en el segundo semestre del presente año.

Variación en el Número de Trabajadores Asegurados en el IMSS para 2010
Miles de trabajadores



Pronósticos de Variación Anual de los Salarios Contractuales
Por ciento



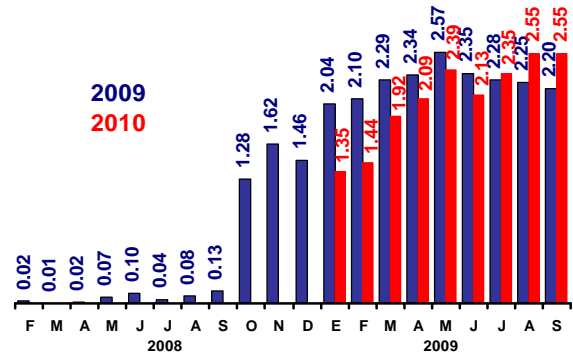
*Corresponde al mes en que se recabó la encuesta.

Finanzas Públicas

En lo que respecta a las finanzas públicas del país, los consultores señalaron que en 2009 se presentará un déficit económico equivalente a

2.2 puntos porcentuales del PIB. Para 2010, se estima que dicho déficit será de 2.6 puntos porcentuales del PIB.

Déficit Económico para 2009 y 2010
Porcentaje del PIB



Factores que Podrían Obstaculizar el Crecimiento Económico de México

Los especialistas consideran que, entre los principales factores que podrían limitar el ritmo de la actividad económica en México durante el próximo semestre, se encuentran, en orden de importancia, los siguientes: primero, la debilidad del mercado externo y de la economía mundial (26% de las respuestas); segundo, la ausencia de avances en materia de reformas estructurales (22%); tercero, la debilidad del mercado interno (14%); cuarto, la política fiscal que se está instrumentando (10%); quinto, los problemas de inseguridad pública (8%); y sexto, la incertidumbre cambiaria (5%). Así, estos factores absorbieron el 85% del total de respuestas recabadas.

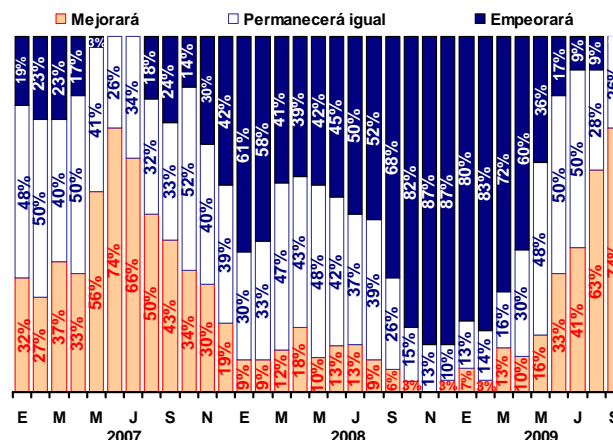
Factores que en los Próximos Meses Podrían Limitar el Ritmo de la Actividad Económica
Distribución de las respuestas (%)

Encuestas de:	2008							2009								
	Jun.	Jul.	Ago.	Sept.	Oct.	Nov.	Dic.	Ene.	Feb.	Mar.	Abr.	May.	Jun.	Jul.	Ago.	Sept.
Debilidad del mercado externo y de la ec. mundial	26	26	25	30	29	31	30	30	31	29	28	29	24	25	23	26
La ausencia de cambios estructurales en México	20	20	19	15	8	9	11	11	8	8	12	16	23	24	22	22
Debilidad del mercado interno	1	0	6	2	5	7	8	10	9	5	16	13	13	9	11	14
La política fiscal que se está instrumentando	3	2	1	1	2	1	1	1	0	0	2	2	6	8	7	10
Problemas de inseguridad pública	4	3	10	8	4	4	1	5	7	8	5	4	7	7	5	8
Incertidumbre cambiaria	0	0	0	0	1	3	3	4	10	7	3	0	1	2	5	5
Incertidumbre sobre la situación económica interna	3	4	4	1	5	4	4	4	1	10	8	13	10	8	7	4
Elevado costo del financiamiento interno	0	0	0	3	1	1	1	1	0	1	2	3	0	4	2	3
Contracción de la oferta de recursos del exterior	0	1	1	1	5	4	3	4	1	1	0	3	3	2	1	2
Incertidumbre sobre la situación financiera internacional	5	9	8	21	20	21	16	16	21	19	11	4	3	2	3	2
Presiones inflacionarias en nuestro país	16	14	10	8	3	4	4	1	1	3	3	0	1	2	2	2
Disponibilidad de financiamiento interno	0	0	0	0	3	2	3	3	5	3	2	4	2	2	1	1
Aumento en los costos salariales	1	0	2	0	1	0	0	0	0	0	0	0	0	0	0	0
Aumento en precios de insumos y mat. primas	9	5	3	2	1	0	0	0	0	0	0	0	1	0	0	0
El precio de exportación del petróleo	1	3	2	3	6	3	12	4	2	0	2	1	1	2	2	0
Escasez de mano de obra calificada	0	0	0	0	0	0	0	0	0	0	0	0	0	0	0	0
Incertidumbre política interna	1	1	1	1	0	0	1	0	0	0	0	1	2	0	3	0
Inestabilidad política internacional	1	0	1	0	0	0	0	0	0	0	0	0	0	0	0	0
La política monetaria que se está aplicando	5	5	6	2	2	2	1	2	1	2	3	1	0	0	0	0
Lenta recuperación de los salarios reales	0	1	1	0	0	0	0	0	0	0	0	0	0	0	0	0
Los niveles de las tasas de interés externas	1	3	1	0	0	0	0	0	0	0	0	0	1	0	0	0
Otros	1	2	1	1	1	1	0	2	2	2	2	5	1	2	4	1
Suma:	100	100	100	100	100	100	100	100	100	100	100	100	100	100	100	100

Clima de los Negocios y Nivel de Confianza

Las respuestas relativas al clima de los negocios para las actividades productivas del sector privado y al nivel de confianza que prevalecerá en los próximos meses nuevamente mostraron una mejoría con respecto a lo que se captó en las encuestas de meses previos. Esto se deriva del incremento del nivel del balance de respuestas de cuatro de sus cinco indicadores con respecto a los obtenidos en la encuesta precedente. En particular, el 74% de los consultores señaló que durante el próximo semestre el ambiente de los negocios será más propicio que en los seis meses previos (63% lo indicó en la encuesta precedente). Por otra parte, el 26% de los especialistas entrevistados expresó que el ambiente de los negocios se mantendrá sin modificación y, en consecuencia, ningún consultor precisó que empeorará.

Expectativas sobre el Clima de los Negocios que Prevalecerá durante los Próximos Seis Meses en Comparación con los Pasados Seis Meses Porcentaje de respuestas



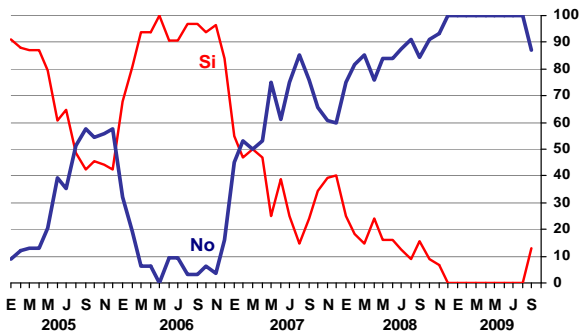
Indicadores sobre el Nivel de Confianza con Relación a la Situación Actual de la Economía y su Futuro Porcentajes de respuestas (%)

Encuesta de	2008						2009									
	Jun.	Jul.	Ago.	Sept.	Oct.	Nov.	Dic.	Ene.	Feb.	Mar.	Abr.	May.	Jun.	Jul.	Ago.	Sept.
1. ¿Cómo considera que evolucione el clima de los negocios para las actividades productivas del sector privado en los próximos seis meses en comparación con los pasados seis meses?																
Mejorará	13	13	9	6	3	0	3	7	3	13	10	16	33	41	63	74
Permanecerá igual	42	37	39	26	15	13	10	13	14	16	30	48	50	50	28	26
Empeorará	45	50	52	68	82	87	87	80	83	72	60	36	17	9	9	0
2. Tomando en cuenta el entorno económico financiero ¿usted considera que actualmente la economía mexicana está mejor que hace un año?																
Sí	16	13	9	16	9	7	0	0	0	0	0	0	0	0	0	13
No	84	88	91	84	91	93	100	100	100	100	100	100	100	100	100	87
3. ¿Espera usted que la evolución económica del país mejore durante los próximos seis meses con relación a la situación actual?																
Sí	26	16	21	16	3	3	6	3	3	10	20	52	67	72	81	94
No	74	84	79	84	97	97	94	97	97	90	80	48	33	28	19	6
4. ¿Cómo espera que se comporte el empleo formal en el país en los próximos seis meses?																
Aumento	55	47	43	42	15	13	3	0	0	0	0	0	0	6	6	13
Permanezca igual	16	16	24	23	27	10	20	0	3	0	7	10	13	22	23	42
Disminuya	29	38	33	35	58	77	77	100	97	100	93	90	87	72	71	45
5. ¿Cómo considera que sea la coyuntura actual de las empresas para efectuar inversiones?																
Buen momento para invertir	17	13	16	13	9	7	7	4	0	7	7	10	17	16	30	20
Mal momento para invertir	26	40	37	57	66	59	53	68	75	73	68	63	59	52	33	23
No está seguro	57	47	47	30	25	34	40	28	25	20	25	27	24	32	37	57

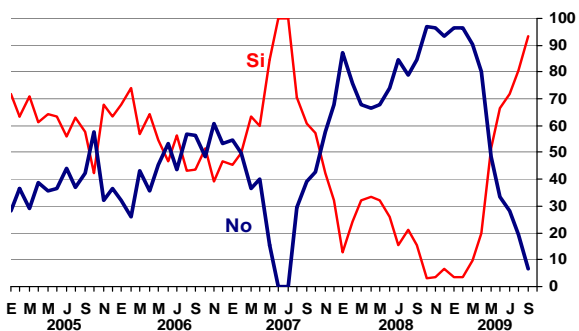
Por su parte, en las respuestas correspondientes a los otros indicadores sobre el nivel de confianza en la economía mexicana y su comportamiento en el corto plazo, destaca lo siguiente: i) 13% de los especialistas indicó que actualmente la situación de la economía mexicana es más favorable que la que prevaleció hace un año (ninguno de los analistas se pronunció en ese sentido en la encuesta de agosto); ii) 94% de los especialistas contestó que, durante los próximos seis meses, la evolución económica del país será más propicia que actualmente (81% lo indicó en la encuesta

precedente); iii) 45% de los encuestados apuntó que durante los próximos seis meses disminuirá la ocupación formal en el país (71% de ellos así lo consideró en la encuesta precedente), el 42% estimó que permanecerá igual y el restante 13% señaló que aumentará; y, iv) el 23% de los especialistas evaluó a la situación presente como no favorable para que las empresas emprendan proyectos de inversión. Por otra parte, el 57% de los entrevistados indicó no estar seguro sobre este último tema y el restante 20% consideró que es un buen momento para realizar inversiones.

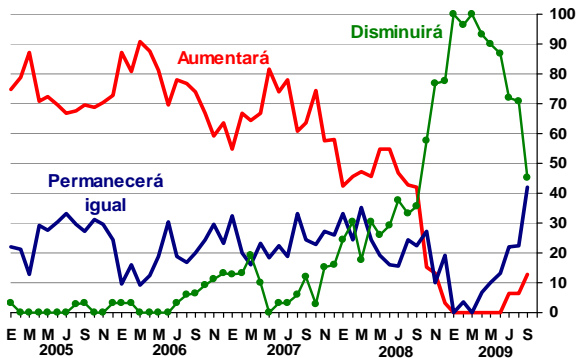
Indicadores de Confianza: La Economía se Encuentra en Mejor Situación que hace un Año
Porcentaje de respuestas



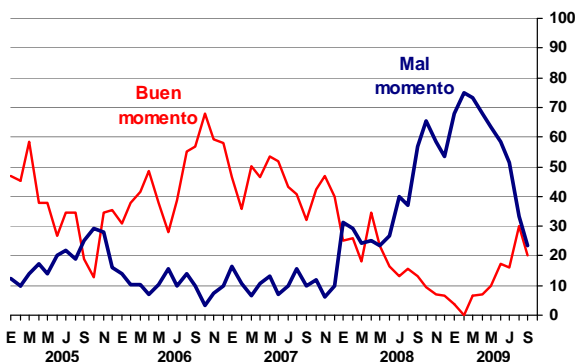
Indicadores de Confianza ¿Será Favorable la Evolución Económica del País en los Próximos Seis Meses?
Porcentaje de respuestas



Indicadores de Confianza: Tendencia del Empleo Formal en el País durante los Próximos Seis Meses
Porcentaje de respuestas

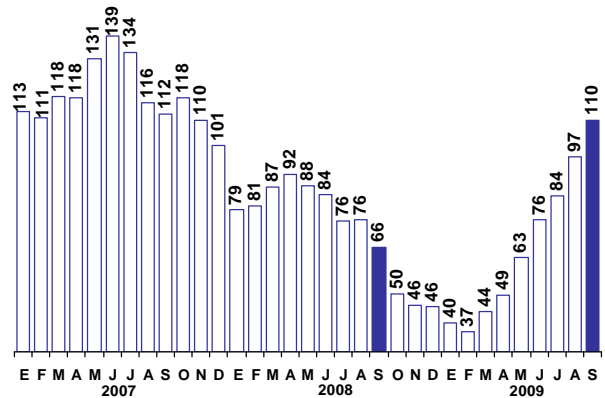


Indicadores de Confianza: ¿Cómo se Presenta para las Empresas la Coyuntura Actual para Invertir?
Porcentaje de respuestas



Derivado del conjunto de respuestas sobre confianza y el clima de negocios recabadas por la encuesta de septiembre, el Índice de Confianza de los Analistas Económicos del Sector Privado registró un nuevo incremento con respecto al nivel registrado en meses previos. Así, en septiembre, dicho índice se ubicó en 110 puntos (base 1998=100)², mientras que el obtenido en la encuesta precedente había sido de 97 puntos.

Índice de Confianza de los Analistas Económicos del Sector Privado
1998 = 100

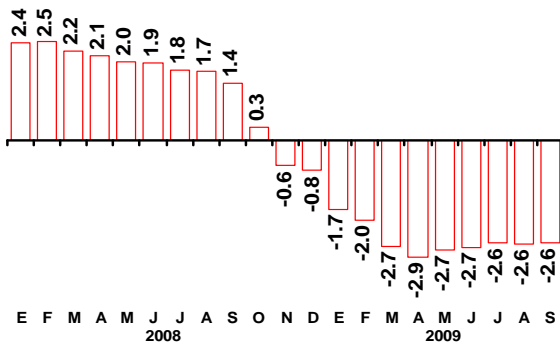


Evolución de la Actividad Económica de Estados Unidos

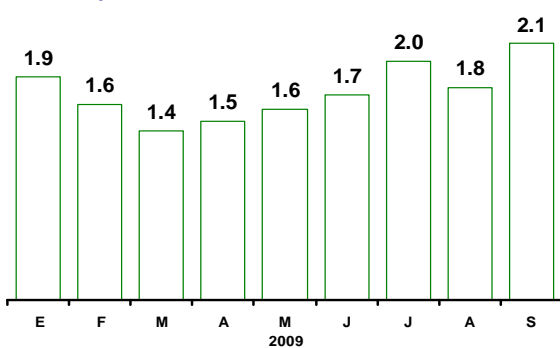
De acuerdo con los analistas económicos consultados, la actividad económica de Estados Unidos en 2009 presentará una caída del producto de 2.6% (mismo porcentaje que el registrado en la encuesta de hace un mes), mientras que, para 2010, se estima una recuperación de dicha economía, al esperarse una expansión de 2.1% (1.8% en la encuesta precedente).

² El Índice de Confianza de los Analistas Económicos del Sector Privado persigue medir su sentimiento o percepción sobre la situación económica actual y el ambiente para los negocios comparado con el prevaleciente en el pasado reciente, así como su apreciación sobre la evolución económica del país en el futuro próximo. La metodología de cálculo del índice es sencilla y es la que se aplica en las encuestas sobre confianza y clima de negocios de otros países. El índice se elabora con base en las cinco preguntas mencionadas. Su cálculo se deriva de considerar subíndices para cada pregunta, mismos que resultan de los **balances de respuestas** y de agregar a ellos una constante de 100. El balance de respuestas se obtiene restando para cada pregunta al porcentaje de respuestas positivas el de las negativas. El propósito de agregar 100 a tales balances es sólo para evitar cantidades negativas. Los subíndices así obtenidos para cada pregunta se promedian, mes a mes, con lo que se construye una serie cronológica. A dicha serie se le impone un año base, que en este caso es 1998=100. El año base es simplemente el año a partir del cual se contó con las respuestas de las cinco preguntas de confianza y clima de negocios.

Pronóstico de Variación del PIB de Estados Unidos para 2009
Variación porcentual anual

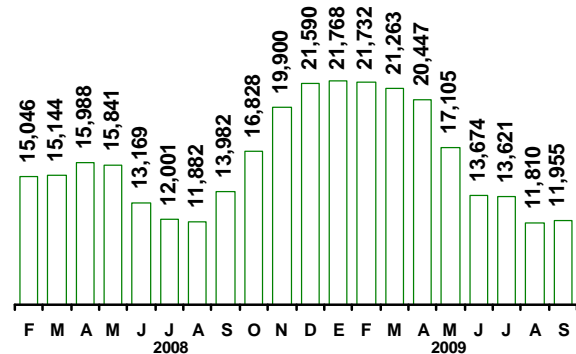


Pronóstico de la Variación del PIB de Estados Unidos para 2010
Variación porcentual anual

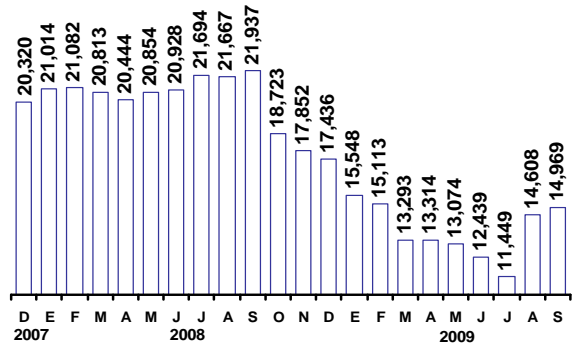


barril, respectivamente, y que en todo 2009, se ubique en 56.42 dólares por barril. Los analistas prevén que en todo este año el intercambio comercial con el exterior mostrará una disminución, dado que se considera que el valor de las exportaciones no petroleras retrocederá en 21.3%; el de las petroleras en 44.3% y el de las importaciones de mercancías en 25.8%.

Evolución de la Expectativa de Déficit de la Cuenta Corriente para 2009
Millones de dólares



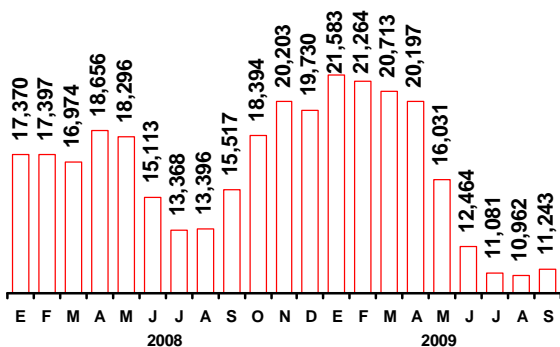
Evolución de la Expectativa de Inversión Extranjera Directa para 2009
Millones de dólares



Sector Externo

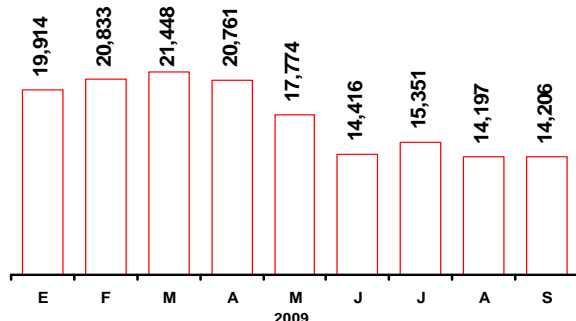
En lo referente a las cuentas externas del país, los especialistas señalan las siguientes estimaciones para 2009: un déficit comercial en septiembre de 1,238 millones de dólares y de 11,243 millones para la totalidad del año; un déficit de la cuenta corriente de 11,955 millones de dólares; y una entrada de recursos por inversión extranjera directa de 14,969 millones.

Evolución de la Expectativa de Déficit Comercial para 2009
Millones de dólares



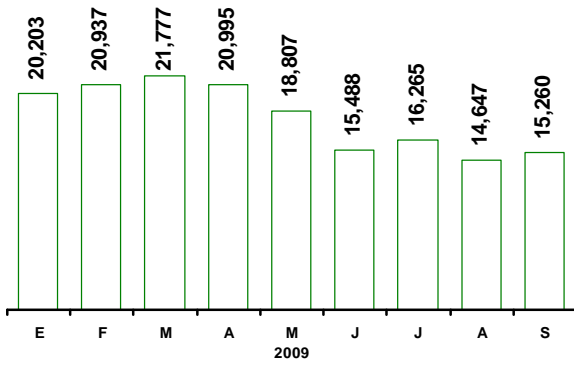
Finalmente, las previsiones de los especialistas para 2010 son: un déficit comercial de 14,206 millones de dólares; un déficit de la cuenta corriente de 15,260 millones y un flujo de inversión extranjera directa de 17,180 millones de dólares.

Evolución de la Expectativa de Déficit Comercial para 2010
Millones de dólares



Con respecto al precio de la mezcla mexicana de crudo de exportación, los consultores estiman que éste resultaría, en promedio, en el tercer y cuarto trimestres del año, de 63.41 y 64.07 dólares por

Evolución de la Expectativa de Déficit de la Cuenta Corriente para 2010
Millones de dólares



Evolución de la Expectativa de Inversión Extranjera Directa para 2010
Millones de dólares

