



BANCO DE MEXICO

Encuesta Sobre las Expectativas de los Especialistas en Economía del Sector Privado: Febrero de 2006

Principales Resultados

- *En esta nota se presentan los principales resultados de la encuesta correspondiente al mes de febrero de 2006 sobre las expectativas de los especialistas en economía del sector privado. La encuesta fue recabada por el Banco de México en 32 grupos de análisis y consultoría económica del sector privado nacional y extranjero y las respuestas se recibieron del 21 de febrero al 1 de marzo.*
- *Los principales aspectos que destacan en los resultados de la encuesta de febrero son los siguientes: i) el pronóstico relativo a la inflación general al cierre de 2006 tuvo un descenso con relación al captado en la encuesta del mes previo; ii) los niveles esperados para las tasas de interés durante los próximos meses mostraron disminuciones; iii) también se revisaron ligeramente a la baja los niveles que se anticipan para el tipo de cambio durante los próximos meses y al cierre de 2006 y 2007 frente a los recabados en la encuesta anterior; y iv) la predicción de los consultores relativa al crecimiento económico en 2006 resultó de 3.5% y se calcula que en 2007 la expansión del PIB sea a una tasa similar.*
- *Otros aspectos sobresalientes en los resultados de la encuesta de febrero del presente año son los siguientes: a) los especialistas estiman que en 2006 y 2007 se presentarán avances del empleo en el sector formal de la economía, pero anticipan que los aumentos en el número de nuevas plazas de trabajo en esos dos años serán inferiores al registrado en 2005; b) el Índice de Confianza de los Analistas Económicos del Sector Privado aumentó ligeramente con relación al nivel observado en enero pasado; y c) de nuevo, los grupos de análisis económico encuestados señalaron que los dos principales factores que podrían estar restringiendo la actividad económica en el país durante los próximos meses son la falta de avances en la instrumentación de las medidas pendientes de cambio estructural y la incertidumbre política interna.*
- *Los consultores encuestados continúan considerando que las principales políticas o medidas que habría que poner en ejecución para incentivar mayores niveles de inversión en el país, tanto del sector privado nacional como extranjero, son fundamentalmente de tipo estructural: una reforma del sector energético; reforma fiscal; y una reforma laboral y del sistema de pensiones.*
- *Los especialistas pronostican para el presente año una inflación general anual, medida por el INPC, de 3.6%, una tasa más baja que la que recabó la encuesta de enero pasado de 3.64%. En lo referente a la inflación subyacente, se anticipa que este año cierre en 3.1%, una estimación también menor que la que captó la encuesta del mes precedente.*
- *Los analistas prevén para febrero de 2006 una inflación mensual general de 0.24% y que la inflación subyacente se ubique en 0.3%.*
- *Los encuestados anticipan que en 2007 y 2008 la inflación general será, respectivamente, de 3.56 y 3.54%. Por otra parte, se prevé que en el periodo 2007-2010 la inflación promedio anual resultará de 3.56%.*
- *De acuerdo con las respuestas de los consultores en marzo y abril de 2006 los incrementos a tasa anual de los salarios contractuales resultarían de 4.3 y 4.27%, respectivamente.*

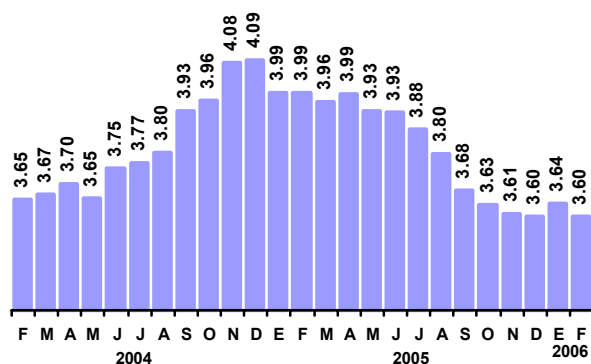
- *Las previsiones para los próximos meses y al cierre de este año para la tasa del Cete a 28 días mostraron descensos con respecto a los captados en la encuesta de enero pasado. Así, el pronóstico es que al cierre de 2006 la tasa de dicho instrumento se ubique en 7.33%, mientras que en la encuesta precedente ésta se calculó en 7.41%*
- *Los niveles esperados para el tipo de cambio del peso mexicano durante los próximos meses y al cierre de 2006, se redujeron ligeramente con respecto a los recabados en la encuesta anterior. De esa manera, se anticipa para el cierre de 2006 un tipo de cambio de 11 pesos por dólar y que al cierre de 2007 resulte de 11.33 pesos.*
- *Se pronostica que en el primer y segundo trimestres de 2006 el crecimiento del PIB real será de 3.85 y 3.41% respectivamente, con lo que en todo ese año la tasa correspondiente se ubicaría en 3.49%. Por otra parte, se calcula que en 2007 el ritmo de expansión del PIB se ubicará en 3.36%.*
- *Las estimaciones de los consultores para 2006 sobre el crecimiento anual en términos reales del consumo y de la inversión del sector privado resultaron de 4.3 y 5.6%. En cuanto al consumo y la inversión del sector público, se pronostica que presentarán variaciones respectivas de 2 y 6.1%.*
- *Los especialistas encuestados consideran que en 2006 y 2007 la evolución del PIB y de la demanda agregada vendrán acompañadas de aumentos en el empleo formal. Así, el incremento en el número de trabajadores asegurados en el IMSS se prevé en 533 mil personas en 2006 y en 486 mil trabajadores en 2007 (de diciembre de 2006 a diciembre de 2007).*
- *Los analistas señalaron que los dos principales factores que podrían obstruir el ritmo de la actividad económica en México durante los próximos meses son: i) la ausencia de avances en materia de reformas estructurales (31% del total de respuestas) y ii) la incertidumbre política interna (26%). A esos dos conceptos se adicionaron en cuanto a la frecuencia de respuestas los siguientes: los problemas de inseguridad pública en el país (9%) y la debilidad de los mercados externos y de la economía mundial (7%). Los anteriores cuatro factores absorbieron el 73% del total de las respuestas recabadas.*
- *Los consultores anticipan que el crecimiento económico de Estados Unidos en 2006 será de 3.36% y que en 2007 resultará de 3.14%.*
- *El Índice de Confianza de los Analistas Económicos del Sector Privado que elabora el Banco de México, se ubicó en febrero del presente año en 126 puntos, nivel ligeramente mayor al que resultó de la encuesta del mes previo de 125 puntos.*
- *Los pronósticos acerca del déficit económico del sector público son que en 2006 y 2007, éste se mantendrá en niveles muy reducidos. Así, calculan que tal rubro, medido como proporción del PIB, resultará de 0.05% en 2006 y de 0.1% en 2007.*
- *En lo referente a las cuentas externas, para febrero del presente año se estima un déficit comercial mensual de 383 millones de dólares y que en todo 2006 sume 9,884 millones. La previsión para el año en curso para el déficit de la cuenta corriente es que resultará de 10,262 millones. Asimismo, para 2007 se calcula un déficit comercial de 13,121 millones de dólares y que el de la cuenta corriente se ubique en 13,827 millones.*
- *Los especialistas consideran que en el presente año habrá una expansión significativa del intercambio del país con el exterior. Así, los pronósticos muestran para 2006 un crecimiento anual de 10.4%, tanto para las exportaciones no petroleras, como para las importaciones de mercancías. En cuanto al valor de las exportaciones petroleras, la estimación es que se incremente 6.4% en el año.*
- *Las previsiones acerca del precio promedio de la mezcla mexicana de crudo de exportación son que en el primero y segundo trimestres de 2006 resulte de 48.06 y 44.67 dólares por barril y que en todo el presente año sea en promedio de 44.59 dólares por barril.*
- *Por último, los analistas consultados pronostican que en el año en curso el flujo de inversión extranjera directa ascenderá a 15,092 millones de dólares y anticipan que en 2007 la entrada de recursos por ese concepto alcanzará 14,839 millones.*

* * * * *

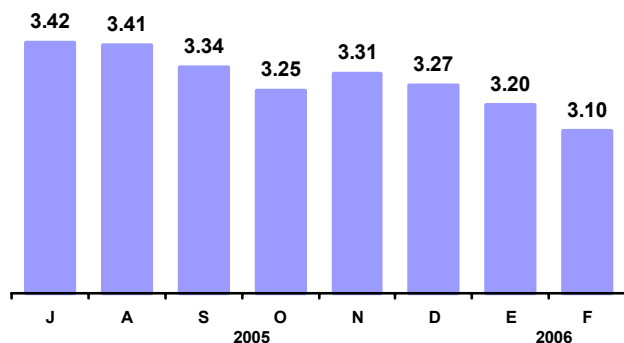
Inflación

Los especialistas encuestados por el Banco de México pronostican que en febrero pasado la inflación general mensual medida por el INPC haya resultado de 0.24% y la subyacente de 0.3%.¹ Por otra parte, para marzo, abril, mayo, junio, julio, agosto, septiembre, octubre, noviembre y diciembre de 2006 esos mismos analistas prevén tasas respectivas de inflación mensual de 0.29, 0.22, -0.18, 0.11, 0.2, 0.22, 0.44, 0.31, 0.60 y 0.43%.

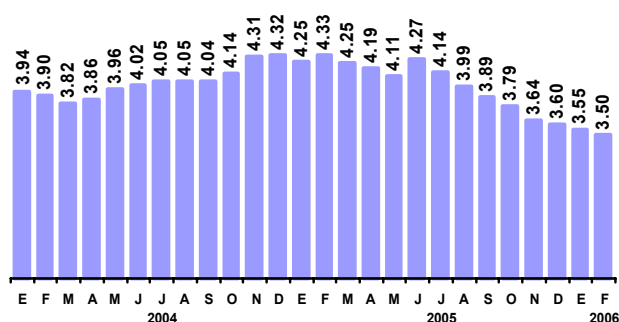
Expectativas de Inflación del INPC para 2006 Por ciento



Expectativas de Inflación Subyacente del INPC para 2006 Por ciento

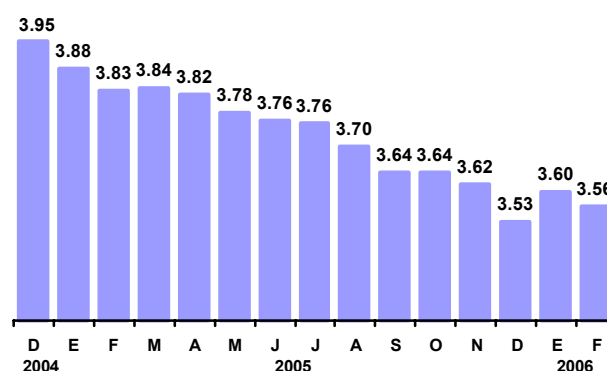


Expectativas de Inflación del INPC para los Siguientes Doce Meses Por ciento

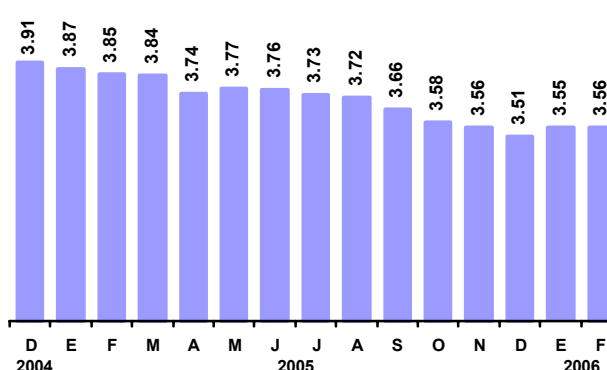


Los consultores anticipan que la inflación general al cierre de 2006 será de 3.6% y de 3.1% la subyacente. Por otra parte, la predicción para la inflación general en 2007 es de 3.56% y que ese año la subyacente se ubique en 3.11%. Asimismo, se estima que la inflación general en 2008 sea de 3.54% y que en el periodo 2007-2010 resulte en promedio anual de 3.56%.

Expectativas de Inflación del INPC para 2007 Por ciento



Expectativa de Inflación Promedio Anual del INPC para el Periodo: 2007-2010 Por ciento

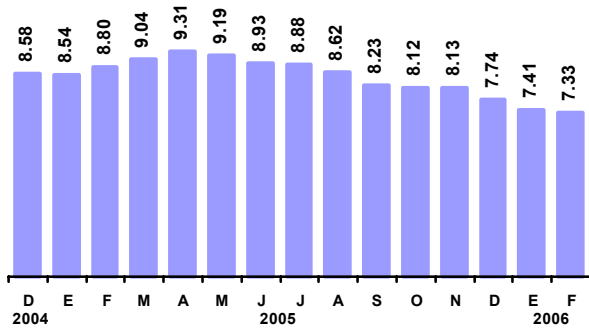


Tasas de Interés

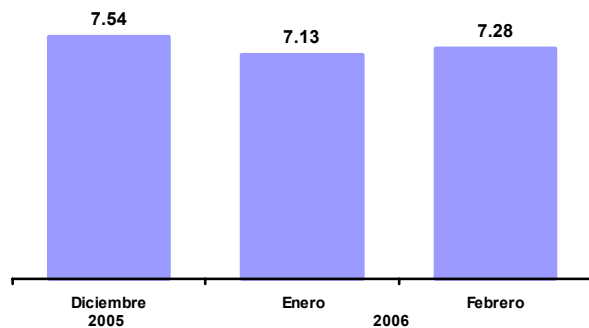
Las previsiones sobre los niveles que registrará la tasa de interés del Cete a 28 días en los próximos meses se ajustaron a la baja. De esa manera, se prevé que al cierre del presente año dicha tasa se sitúe en 7.33%. En cuanto al cierre de 2007, la estimación es que la tasa de este instrumento sea de 7.28%.

¹ Las cifras presentadas en esta nota se refieren al valor promedio de las respuestas recabadas para cada variable.

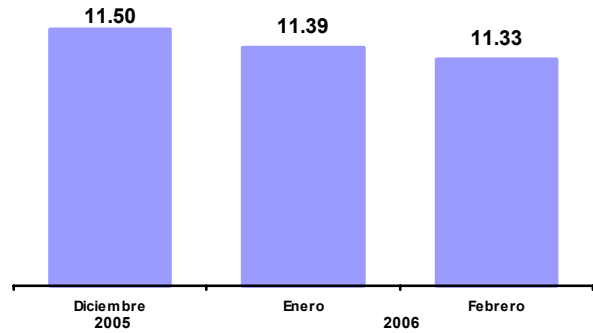
Evolución de las Expectativas de Tasas de Interés para el Cierre de 2006
Cete a 28 días



Evolución de las Expectativas de Tasas de Interés para el Cierre de 2007
Cete a 28 días



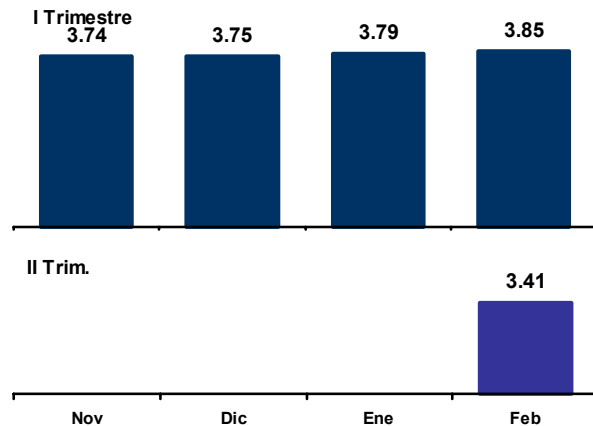
Evolución de las Expectativas de Tipo de Cambio para el Cierre de 2007
Pesos por dólar



Actividad Económica

Los consultores estiman que en el primero y segundo trimestres de 2006 el incremento anual del PIB sea de 3.85 y 3.41%, respectivamente. Ello implicaría un crecimiento económico en todo ese año de 3.49%. La previsión para 2007 es que el PIB crezca a una tasa de 3.36%.

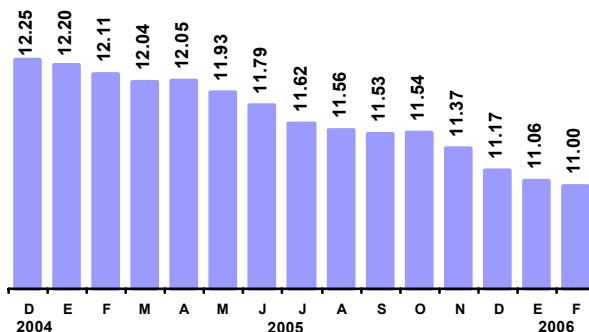
Pronóstico de Crecimiento Económico para el Primero y Segundo Trimestres de 2006
Tasa anual en por ciento



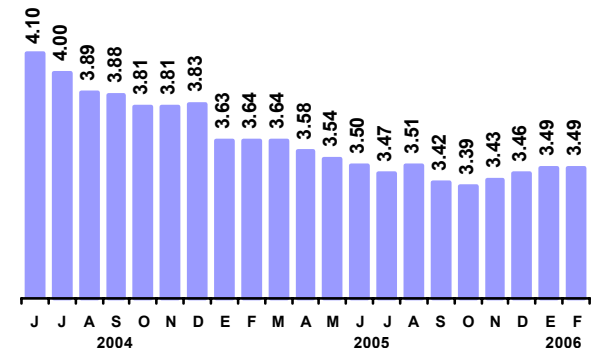
Tipo de Cambio

Los pronósticos recabados en la encuesta de febrero referentes al nivel que registrará el tipo de cambio durante los próximos meses y al cierre de 2006 presentaron ligeras disminuciones con respecto a los captados en la encuesta previa. Así, se calcula para el cierre de este año que la cotización de la moneda mexicana será de 11 pesos por dólar. Por otra parte, al cierre de 2007, se anticipa que tal cotización resulte de 11.33 pesos por dólar.

Evolución de las Expectativas de Tipo de Cambio para el Cierre de 2006
Pesos por dólar

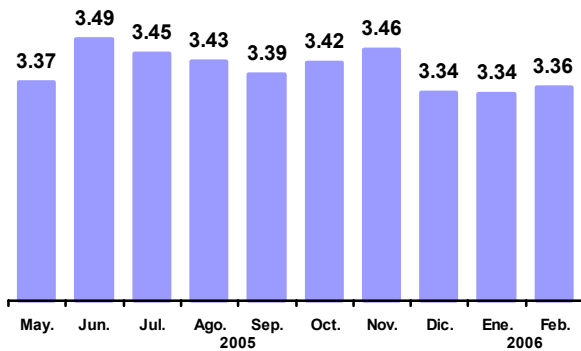


Pronóstico de Crecimiento Económico para 2006
Tasa anual en por ciento



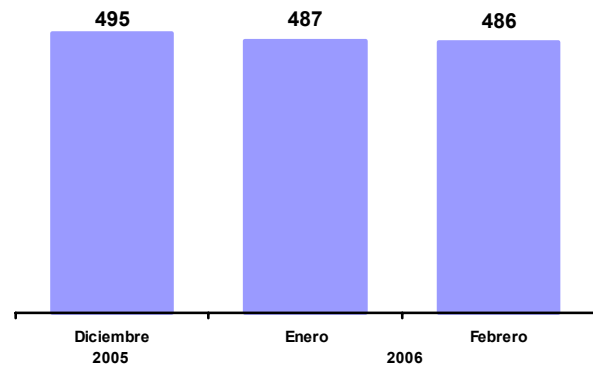
Los analistas pronostican para 2005 crecimientos para el consumo y la inversión del sector privado de 4.8 y 6.7 y que los incrementos anuales del consumo y de la inversión del sector público se hayan ubicado, respectivamente, en 0.4 y 8.5%. En lo referente a las variaciones anuales de esos rubros en 2006 se anticipan como sigue: 4.3 y 5.6% para el consumo e inversión del sector privado y de 2 y 6.1% para el consumo público y la inversión pública.

Pronóstico de Crecimiento Económico para 2007
Tasa anual en por ciento



En su mayoría, los consultores pronosticaron que en los próximos meses los salarios reales seguirán creciendo. Así, el 87% de ellos indicó que en el primer semestre de 2006 los salarios reales aumentarán con respecto a sus niveles del segundo semestre de 2005. Además, 83% de los encuestados prevé que en el segundo semestre de 2006 los salarios reales subirán con relación a sus niveles del primer semestre del presente año.

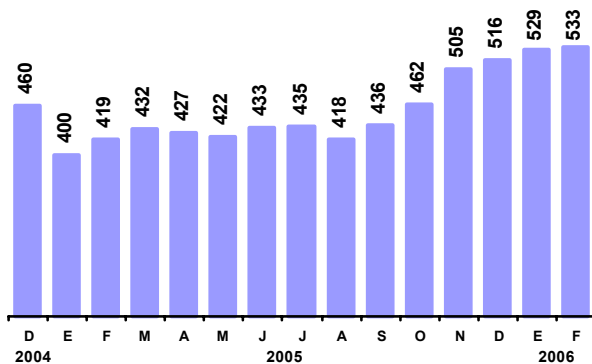
Incremento del Número de Trabajadores Asegurados en el IMSS en 2007
Miles de trabajadores



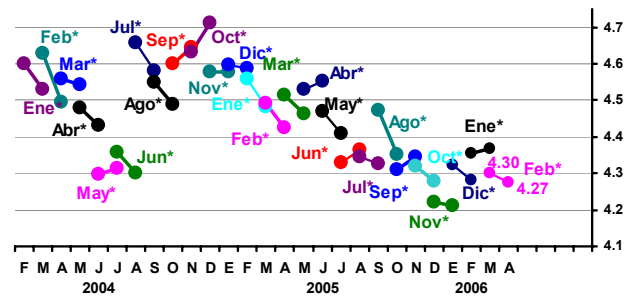
Empleo y Salarios

Los especialistas prevén que en 2006 el número total de trabajadores asegurados en el IMSS aumentará en 533 mil personas (variación del cierre de 2005 al cierre de 2006) y que en el 2007 ese indicador de empleo formal se acreciente en 486 mil trabajadores. Por otra parte, también se estima que en marzo y abril de 2006 los salarios contractuales mostrarán respectivas alzas anuales en términos nominales de 4.3 y 4.27%.

Incremento del Número de Trabajadores Asegurados en el IMSS en 2006
Miles de trabajadores



Pronósticos de Incremento Anual de los Salarios Contractuales
Por ciento

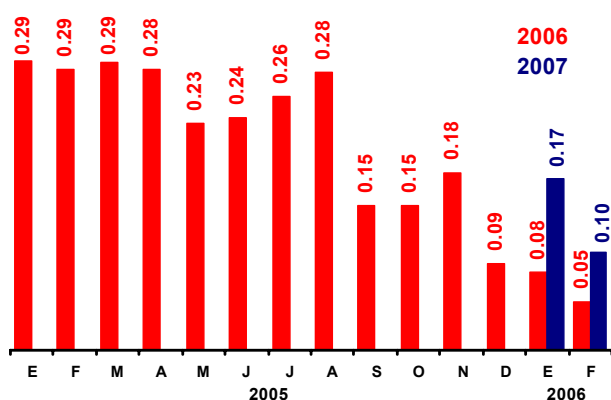


* Corresponde al mes en que se recabó la encuesta.

Finanzas Públicas

Los grupos de análisis encuestados estiman que en 2006 las finanzas públicas del país arrojarán un déficit económico reducido de 0.05 puntos porcentuales con respecto al PIB y que en 2007 esa cifra será de 0.1 puntos porcentuales.

Déficit Económico en 2006 y 2007 Porcentaje del PIB



Políticas que Incentivarían Una Mayor Inversión Privada en México

Los especialistas consultados expresaron que las políticas o medidas que es necesario instrumentar en el país para estimular niveles más elevados de inversión privada nacional y extranjera son fundamentalmente de carácter estructural. Así, de acuerdo con su frecuencia de mención, tales medidas fueron las siguientes: reforma del sector energético (25% de las respuestas); reforma fiscal (21%); reforma laboral y del sistema de pensiones (18%); y mejorar el marco jurídico y la certidumbre jurídica (6%). Las anteriores cuatro políticas o medidas absorbieron el 70% de las respuestas recabadas.

Consultores del Sector Privado: Principales Políticas o Tareas que se Requieren para Propiciar en México Mayores Niveles de Inversión del Sector Privado Nacional y Extranjero

Distribución porcentual de las respuestas

	2005			2006
	Ago.	Oct.	Dic.	Feb.
1. Reforma en el Sector Energético	21	23	22	25
2. Reforma Fiscal	19	21	22	21
3. Reforma Laboral y del Sistema de Pensiones	15	16	18	18
4. Mejorar el Marco Jurídico y la Certidumbre Jurídica*	5	5	1	6
5. Mejorar Manejo Político, Lograr Consensos y un Poder Legislativo que trabaje para México	4	5	4	5
6. Mantener la Estabilidad Macroeconómica, la Disciplina Fiscal y Monetaria y Mejorar la Coordinación y Credibilidad de esas Políticas	1	1	2	5
7. Mayor Desregulación y Facilitar la Competencia Interna	6	7	8	4
8. Mejorar la Capacidad de Diálogo y Negociación Política	0	3	4	4
9. Profundizar y Continuar con las Reformas Estructurales	4	1	2	3
11. Mejorar la Seguridad Pública	9	3	4	2
10. Reforma del Estado	1	0	0	2
12. Mejorar la Infraestructura	5	4	2	2
13. Fortalecer el Estado de Derecho	5	8	6	1
14. Reforma Educativa y Mejor Capacitación Laboral	1	0	0	1
15. Combate Eficaz a la Corrupción	1	0	0	0
16. Reactivar Financiamiento y Menores Tasas de Interés Activas	1	0	0	0
17. Políticas de Reactivación Industrial	0	0	2	0
18. Otros	1	1	3	1
S U M A:	100	100	100	100

* Incluye también conceptos tales como que se apliquen las leyes y que éstas sean más transparentes.

Factores Limitantes del Crecimiento Económico en México

Los grupos de análisis económico encuestados por el Banco de México indicaron que los principales factores que podrían obstruir el ritmo de la actividad económica durante los próximos seis meses son, en orden de importancia, los siguientes: la falta de avances en materia de reformas estructurales (31% de las respuestas); la incertidumbre política interna (26%); el problema de la inseguridad pública en el país (9% de las respuestas); y la debilidad de los mercados externos y de la economía mundial (7%). Los cuatro factores anteriores absorbieron el 73% de las respuestas recabadas.

Factores que en los Próximos Meses Podrían Limitar el Ritmo de la Actividad Económica

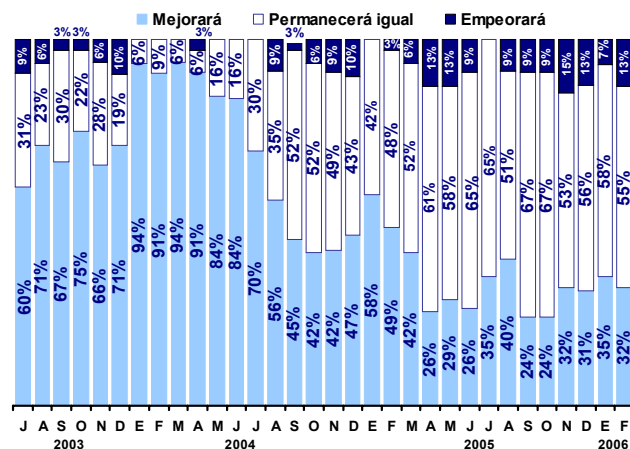
Distribución de las respuestas (%)

Encuestas de:	2004		2005										2006			
	Nov.	Dic.	Ene.	Feb.	Mar.	Abr.	May.	Jun.	Jul.	Ago.	Sep.	Oct.	Nov.	Dic.	Ene.	Feb.
La ausencia de cambios estructurales en México	26	26	25	27	26	26	27	29	30	23	27	32	32	32	31	31
Incertidumbre política interna	20	20	24	23	21	20	21	22	22	22	19	18	20	22	25	26
Problemas de inseguridad pública	2	2	4	2	1	0	1	1	2	4	4	4	5	4	7	9
Debilidad del mercado externo y de la ec. mundial	3	4	5	7	6	11	13	16	15	12	13	10	9	9	9	7
Debilidad del mercado interno	2	2	2	3	2	1	2	1	1	3	2	3	3	1	3	5
Aumento en los costos salariales	2	2	3	2	3	2	1	0	0	0	0	0	0	1	2	3
El precio de exportación del petróleo	3	5	3	2	1	2	0	5	2	3	4	4	3	2	3	3
La política fiscal que se está instrumentando	5	4	3	3	2	3	2	2	3	3	6	1	3	3	1	2
Aumento en precios de insumos y mat. primas	4	0	1	0	5	2	1	0	2	4	7	5	2	1	2	2
Disponibilidad de financiamiento interno	1	1	0	0	0	0	0	0	1	1	2	1	1	2	2	2
Incertidumbre cambiaria	2	1	1	1	2	1	2	1	1	0	0	1	3	2	3	1
Incertidumbre sobre la situación económica interna	2	2	1	1	1	3	2	2	1	6	4	3	3	4	0	1
Inestabilidad política internacional	1	1	2	2	1	1	1	0	0	1	0	0	0	0	2	1
La política monetaria que se está aplicando	2	4	3	6	6	3	2	7	4	3	2	4	2	2	3	1
Los niveles de las tasas de interés externas	5	7	7	4	6	7	7	2	4	4	1	4	4	4	2	1
Contracción de la oferta de recursos del exterior	2	2	1	2	2	1	1	1	1	1	2	2	0	0	0	0
Elevado costo del financiamiento interno	2	1	3	6	3	3	4	1	2	1	2	2	1	1	0	0
Escasez de mano de obra calificada	0	0	1	1	0	0	0	0	0	0	0	0	0	0	0	0
Inestabilidad financiera internacional	3	2	3	2	2	5	5	2	2	3	2	1	0	0	0	0
Lenta recuperación de los salarios reales	0	1	2	0	3	0	0	2	0	0	1	0	1	1	1	0
Presiones inflacionarias en nuestro país	8	9	1	0	2	1	1	0	0	1	0	0	0	0	0	0
Otros	2	1	5	6	5	8	7	6	7	5	2	3	8	8	4	5
Suma:	100	100	100	100	100	100	100	100	100	100	100	100	100	100	100	100

Clima de los Negocios y Nivel de Confianza

Las respuestas captadas en la encuesta de febrero relativas al clima de los negocios para las actividades productivas del sector privado y al nivel de confianza que prevalecerá en los próximos meses mostraron una mejoría con relación a la visión derivada de la encuesta del mes precedente. Tal resultado provino del avance que registraron tres de los cinco indicadores de confianza que integran el índice correspondiente. Así, el 32% de los consultores expresó que durante el próximo semestre el ambiente de los negocios en México será más propicio en México que en los seis meses pasados (35 y 31% lo apuntó en las encuestas de hace uno y dos meses). Por otra parte, 55% de los analistas señalaron que el ambiente de los negocios se mantendrá sin modificación y en consecuencia el restante 13% (tres analistas) consideró que éste va a empeorar. Por tanto, en la encuesta de febrero el balance de respuestas para esta variable resultó positivo (19%) y menor que el que se obtuvo en la encuesta de enero pasado (28%)

Expectativas sobre el Clima de los Negocios que Prevalecerá durante los Próximos Seis Meses en Comparación con los Pasados Seis Meses Porcentaje de respuestas



Indicadores sobre el Nivel de Confianza Respecto de la Situación Actual de la Economía y su Futuro Porcentajes de respuestas (%)

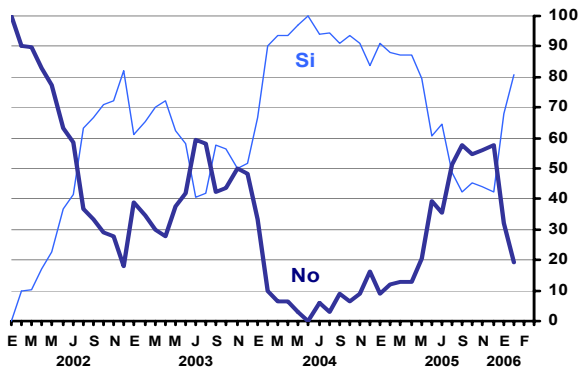
Encuesta de	2004		2005												2006	
	Nov.	Dic.	Ene.	Feb.	Mar.	Abr.	May.	Jun.	Jul.	Ago.	Sep.	Oct.	Nov.	Dic.	Ene.	Feb.
1. ¿Cómo considera que evolucione el clima de los negocios para las actividades productivas del sector privado en los próximos seis meses en comparación con los pasados seis meses?																
Mejorará	42	47	58	49	42	26	29	26	35	40	24	24	32	31	35	32
Permanecerá igual	49	43	42	48	52	61	58	65	65	51	67	67	53	56	58	55
Empeorará	9	10	0	3	6	13	13	9	0	9	9	9	15	13	7	13
2. Tomando en cuenta el entorno económico financiero ¿usted considera que actualmente la economía mexicana está mejor que hace un año?																
Sí	91	84	91	88	87	87	74	59	65	49	42	45	44	42	68	81
No	9	16	9	12	13	13	26	41	35	51	58	55	56	58	32	19
3. ¿Espera usted que la evolución económica del país mejore durante los próximos seis meses con relación a la situación actual?																
Sí	64	63	72	64	71	61	65	62	56	63	58	42	68	64	68	74
No	36	37	28	36	29	39	35	38	44	37	42	58	32	36	32	26
4. ¿Cómo espera que se comporte el empleo formal en el país en los próximos seis meses?																
Aumente	70	77	75	79	87	71	73	71	67	68	70	69	71	73	87	81
Permanezca igual	24	13	22	21	13	29	27	29	33	29	27	31	29	24	10	16
Disminuya	6	10	3	0	0	0	0	0	0	3	3	0	0	3	3	3
5. ¿Cómo considera que sea la coyuntura actual de las empresas para efectuar inversiones?																
Buen momento para invertir	44	47	47	45	59	38	38	26	34	34	19	13	34	36	31	38
Mal momento para invertir	12	16	12	10	14	17	14	19	22	19	25	29	28	16	14	10
No está seguro	44	37	41	45	27	45	48	55	44	47	56	58	38	48	55	52

Tres de los cuatro indicadores restantes relativos al nivel de confianza prevaleciente en la economía mexicana y a su evolución en el corto plazo, se recuperaron con relación a lo recabado en la encuesta de enero. En las respuestas destaca lo

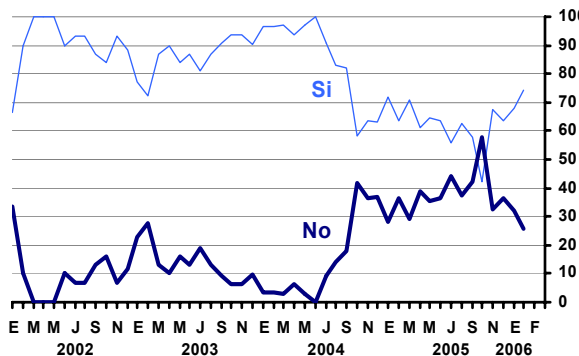
siguiente: i) 74% de los analistas expresó que durante los próximos seis meses la evolución económica del país será más favorable que actualmente (68% respondieron de esa manera en la encuesta pasada); ii) 81% de los especialistas

consideró que actualmente la situación de la economía mexicana es más positiva que la prevaleciente hace un año (68% lo indicó en la encuesta de enero pasado); iii) 38% de los consultores evaluó a la situación presente como favorable para que las empresas del país emprendan proyectos de inversión (31% lo apuntó en la encuesta previa). Por otra parte, 52% de los encuestados precisó no estar seguro sobre este último asunto y el restante 10% calificó a la situación presente como desfavorable para invertir. En consecuencia, el balance de respuestas para dicha pregunta fue positivo en 28% y mayor al obtenido en la encuesta de enero, que había sido de 17%; y iv) en contraste con lo anterior, se debilitó el otro indicador de confianza y clima de negocios. Así, 81% de los analistas prevé que durante los próximos seis meses mejorará la ocupación formal en el país (87% lo señaló hace un mes), el 16% precisó que permanecerá sin cambio y el restante 3% (un consultor) estimó que decrecerá.

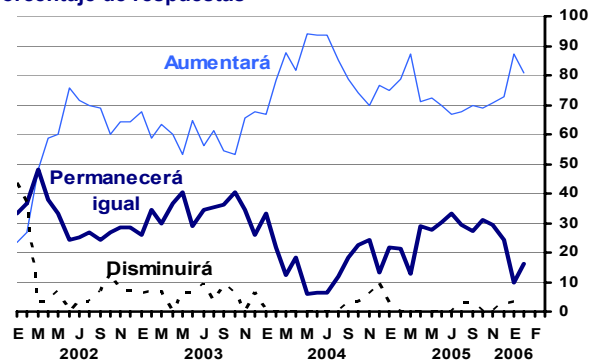
Indicadores de Confianza: La Economía se Encuentra en Mejor Situación que hace un Año
 Porcentaje de respuestas



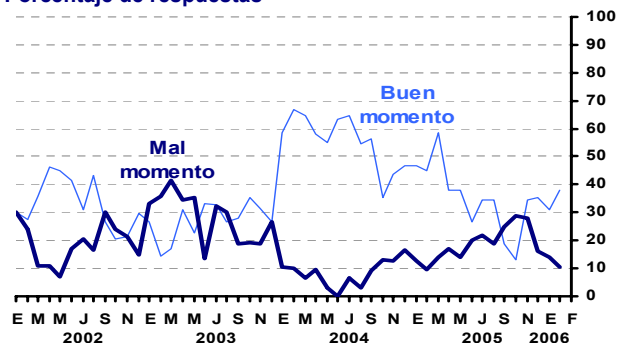
Indicadores de Confianza ¿Será Favorable la Evolución Económica del País en los Próximos Seis Meses?
 Porcentaje de respuestas



Indicadores de Confianza: Tendencia del Empleo Formal en el País durante los Próximos Seis Meses
 Porcentaje de respuestas



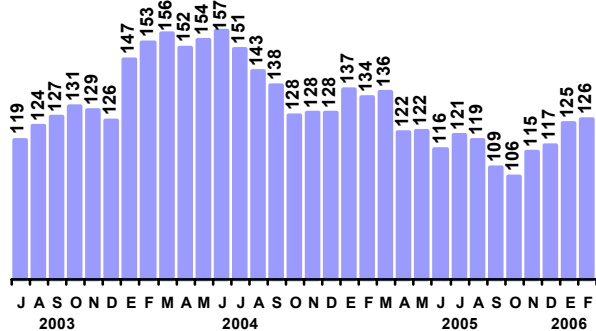
Indicadores de Confianza: ¿Cómo se Presenta para las Empresas la Coyuntura Actual para Invertir?
 Porcentaje de respuestas



Las respuestas recabadas en la encuesta de febrero pasado en lo referente a los indicadores sobre confianza y clima de negocios implicaron que aumentara el Índice de Confianza de los Analistas Económicos del Sector Privado con relación a su nivel de la encuesta del mes previo. Este Índice es elaborado por el Banco de México con base en los cinco indicadores sobre confianza y clima de los negocios incluidos en la encuesta. Así, en febrero de 2006 el Índice de Confianza referido resultó de 126 puntos (base 1998=100)², nivel ligeramente mayor al registrado en enero pasado de 125 puntos.

² El Índice de Confianza de los Analistas Económicos del Sector Privado persigue medir su sentimiento o percepción sobre la situación económica actual y el ambiente para los negocios comparado con el prevaleciente en el pasado reciente, así como su apreciación sobre la evolución económica del país en el futuro próximo. La metodología de cálculo del índice es sencilla y es la que se aplica en las encuestas sobre confianza y clima de negocios de otros países. El índice se elabora con base en las cinco preguntas mencionadas. Su cálculo se deriva de considerar subíndices para cada pregunta, mismos que resultan de los **balances de respuestas** y de agregar a ellos una constante de 100. El balance de respuestas se obtiene restando para cada pregunta al porcentaje de respuestas positivas el de las negativas. El propósito de agregar 100 a tales balances es sólo para evitar cantidades negativas. Los subíndices así obtenidos para cada pregunta se promedian, mes a mes, con lo que se construye una serie cronológica. A dicha serie se le impone un año base, que en este caso es 1998=100. El año base es simplemente el año a partir del cual se contó con las respuestas de las cinco preguntas de confianza y clima de negocios.

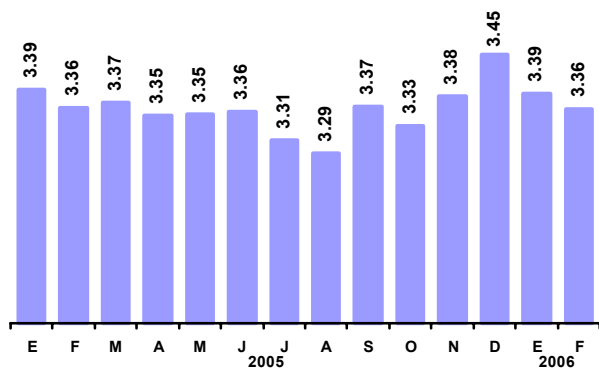
Índice de Confianza de los Analistas Económicos del Sector Privado
1998 = 100



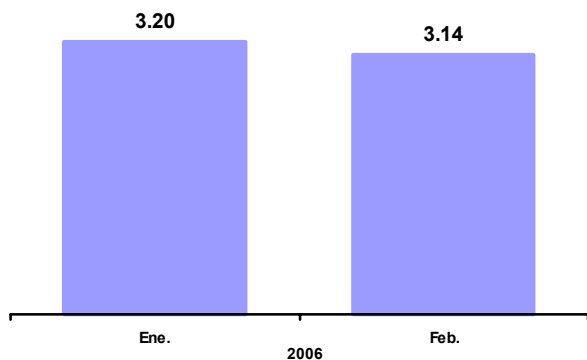
Crecimiento de la Economía de Estados Unidos

Los consultores pronostican que en 2006 el crecimiento económico de Estados Unidos será de 3.36% y que en 2007 resultará de 3.14%.

Pronóstico de Crecimiento de la Economía de Estados Unidos en 2006
Variación porcentual anual



Pronóstico de Crecimiento de la Economía de Estados Unidos en 2007
Variación porcentual anual

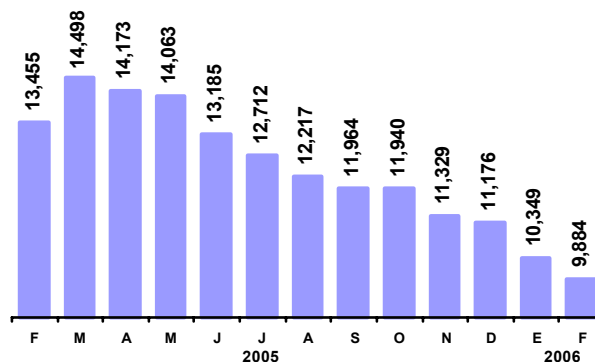


Sector Externo

Las previsiones de los especialistas económicos del sector privado referentes a las cuentas externas del país son las siguientes: para febrero de 2006 se calcula que el déficit comercial se haya ubicado en 383 millones y que en todo el presente año resulte de 9,884 millones de dólares. Asimismo, se estima que en este año el saldo deficitario de la cuenta corriente alcance 10,262 millones. Por otra parte, se pronostica que en 2007 el déficit comercial alcanzará los 13,121 millones de dólares y que el saldo deficitario de la cuenta corriente será de 13,827 millones.

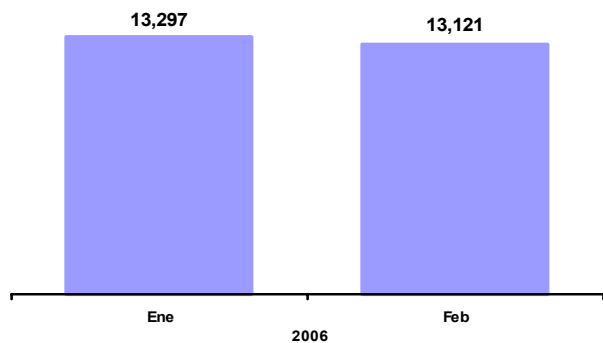
Los analistas anticipan que en 2006 tanto las exportaciones no petroleras, como las importaciones de mercancías crecerán a una tasa anual de 10.4%. En cuanto a las exportaciones petroleras, se calcula que en este año presenten un aumento de 6.4%. Tal predicción incorpora previsiones relativas al precio de la mezcla mexicana de crudo de exportación de 48.06 dólares por barril para el primer trimestre y 44.67 dólares para el segundo trimestre del año y de 44.59 dólares para todo 2006.

Evolución de la Expectativa de Déficit Comercial en 2006
Millones de dólares

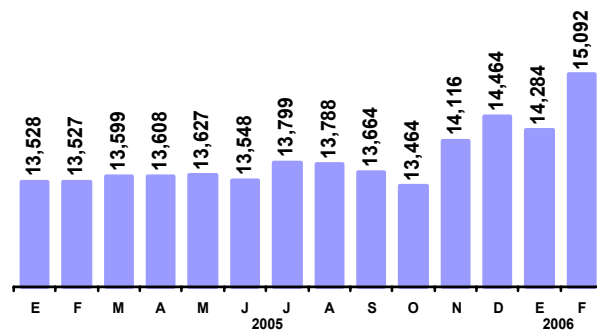


Por último, los consultores encuestados estiman que en 2006 la entrada de recursos al país por concepto de inversión extranjera directa (IED) ascienda a 15,092 millones de dólares y pronostican que en 2007 la IED resultará de 14,839 millones de dólares.

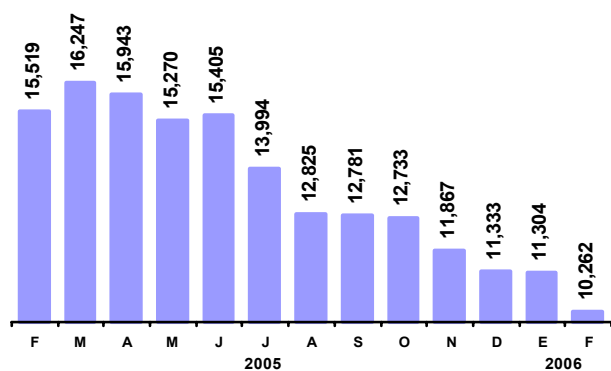
Evolución de la Expectativa de Déficit Comercial en 2007
Millones de dólares



Evolución de la Expectativa de Inversión Extranjera Directa en 2006
Millones de dólares



Evolución de la Expectativa de Déficit de la Cuenta Corriente en 2006
Millones de dólares



Evolución de la Expectativa de Inversión Extranjera Directa en 2007
Millones de dólares

