



BANCO DE MÉXICO

Encuesta Sobre las Expectativas de los Especialistas en Economía del Sector Privado: Marzo de 2007

Principales Resultados

- *En esta nota se presentan los principales resultados de la encuesta de marzo de 2007 sobre las expectativas de los especialistas en economía del sector privado. La encuesta la recabó el Banco de México en 32 grupos de análisis y consultoría económica del sector privado nacional y extranjero y las respuestas se recibieron del 22 al 29 de marzo.*
- *Los aspectos sobresalientes de los resultados de la encuesta de marzo son los siguientes: i) las previsiones acerca de la inflación general y la subyacente en 2007 mostraron una ligera alza con relación a las recabadas por la encuesta del mes precedente. Ahora bien, los especialistas anticipan que dicha inflación se mantendrá tanto al cierre del año en curso, como en el próximo y en los otros plazos que recoge la encuesta, dentro del intervalo de variabilidad de más/menos un punto porcentual alrededor de la meta; ii) los niveles esperados para las tasas de interés durante los próximos meses y al cierre de este año no registraron cambio significativo frente a los obtenidos en la encuesta de febrero e igual resultado se presentó en el caso de los niveles que se estiman para el tipo de cambio frente al dólar estadounidense en los próximos meses y al cierre de 2007 y 2008; y, iii) el pronóstico de los analistas acerca del crecimiento del PIB en 2007 se ajustó ligeramente a la baja, al ubicarlo en 3.37% (3.47% en las respuestas de la encuesta previa), si bien se calcula que en 2008 la expansión del PIB sea un poco más elevada, de 3.77%.*
- *Otros resultados que destacan de la encuesta de marzo son los siguientes: a) los especialistas estiman que en 2007 y 2008 los incrementos del empleo en el sector formal de la economía serán significativos, pero inferiores al alcanzado en 2006; b) el Índice de Confianza de los Analistas Económicos del Sector Privado aumentó en su comparación mensual, luego de que había descendido en los meses previos; y, c) los grupos de análisis económico encuestados señalaron que los tres principales factores que podrían restringir la actividad económica en el país durante los próximos seis meses son la necesidad de avances en la instrumentación de las medidas todavía pendientes de cambio estructural; la debilidad de los mercados externos y de la economía mundial; y los problemas de inseguridad pública en el país.*
- *Los analistas estiman para el presente año una inflación general anual, medida por el INPC, de 3.68%, mientras que la captada por la encuesta de febrero pasado había resultado de 3.64%. Por otra parte, se prevé que la inflación subyacente cierre en el año en curso en 3.57% (3.44% en la encuesta de febrero).*
- *La estimación acerca de la inflación general mensual en marzo se ubicó en 0.22% y en 0.31% en el caso de la subyacente.*
- *Los encuestados anticipan que en 2008 la inflación general será de 3.57% y la subyacente de 3.29%. Por otra parte, los especialistas predicen que en 2009 la inflación general resultará de 3.5% y que en el periodo 2008-2011 ésta se situará en promedio anual en 3.48%.*
- *Los analistas prevén que en abril y mayo del año en curso los incrementos a tasa anual de los salarios contractuales sean de 4.32 y 4.37%, respectivamente.*
- *Los niveles que se anticipan para la tasa del Cete a 28 días para los próximos meses y el*

cierre del presente año se mantuvieron prácticamente sin cambio con relación a los obtenidos en la encuesta de febrero pasado. De esa manera, los pronósticos para dicha tasa es que al cierre de 2007 se ubique en 6.95% y que al cierre de 2008 sea de 6.88%.

- *Las previsiones relativas al nivel del tipo de cambio del peso mexicano con relación al dólar estadounidense durante los próximos meses y al cierre de 2007, tampoco mostraron cambio con respecto a las recabadas en la encuesta anterior. Así, se anticipa que al cierre de 2007 y de 2008 el tipo de cambio resulte respectivamente de 11.25 pesos y 11.53 pesos por dólar.*
- *Los analistas pronostican que en el primero, segundo y tercer trimestres de 2007 el crecimiento del PIB real será en ese orden de 3.31, 3.16 y 3.34% y que en todo el presente año la tasa correspondiente se ubique en 3.37%. Asimismo, se calcula que en 2008 la expansión del PIB sea un poco más vigorosa de 3.77%.*
- *Los consultores prevén que en el presente año el consumo y la inversión privada mantendrán crecimientos significativos, pero más moderados que los observados en 2006. Así, se estima que en 2007 el consumo privado crezca 4% y que la inversión privada lo haga en 6.8%. Para el consumo y la inversión del sector público se calculan incrementos respectivos en el año de 2 y 5%.*
- *Los especialistas encuestados consideran que en 2007 y 2008 la evolución del PIB y de la demanda agregada vendrá acompañada de aumentos importantes del empleo formal. Así, se prevé que el alza del número de trabajadores asegurados en el IMSS resultó de 625 mil personas en 2007 y de 660 mil trabajadores en 2008 (de diciembre de 2007 a diciembre de 2008).*
- *En cuanto al crecimiento económico en los Estados Unidos los consultores estiman que en 2007 se situará en 2.6% y que en 2008 será de 3%.*
- *De acuerdo con las respuestas recabadas por la encuesta de marzo, el Índice de Confianza de los Analistas Económicos del Sector Privado que elabora el Banco de México, aumentó al ubicarse en 118 puntos, un nivel superior al de 111 puntos obtenido por la encuesta del mes previo.*
- *Los especialistas pronostican que en 2007 y 2008 el déficit económico del sector público*

será muy reducido. Así, calculan que tal rubro, medido como proporción del PIB resultará de 0.1% en 2007 y de 0.2% en 2008.

- *En lo referente a las cuentas externas, los analistas consideran que en 2007 el intercambio comercial del país con el exterior mostrará una desaceleración. Así, para este año se prevé un crecimiento de las exportaciones no petroleras de 7.8% y que las importaciones de mercancías se incrementen 8%. En lo referente al valor de las exportaciones petroleras, se calcula que disminuyan 14.8%.*
- *Los pronósticos acerca del precio promedio de la mezcla mexicana de crudo de exportación son que en el segundo y tercer trimestres del año se ubique, respectivamente, en 46.97 y 47.18 dólares por barril y que su nivel promedio en todo 2007 resulte de 46.83 dólares por barril.*
- *La estimación de los consultores para el saldo de la balanza comercial en marzo es de un déficit de 717 millones de dólares y se pronostica que en todo 2007 ascienda a 13,160 millones. Por otra parte, se anticipa que este año el déficit de la cuenta corriente cierre en 10,368 millones de dólares. Asimismo, para 2008 se calcula un déficit comercial de 15,063 millones de dólares y que el de la cuenta corriente sea de 12,746 millones.*
- *Por último, los analistas consideraron que en 2007 el flujo de inversión extranjera directa ascenderá a 16,734 millones de dólares y prevén que en 2008 la entrada de recursos por ese concepto alcance 17,701 millones.*

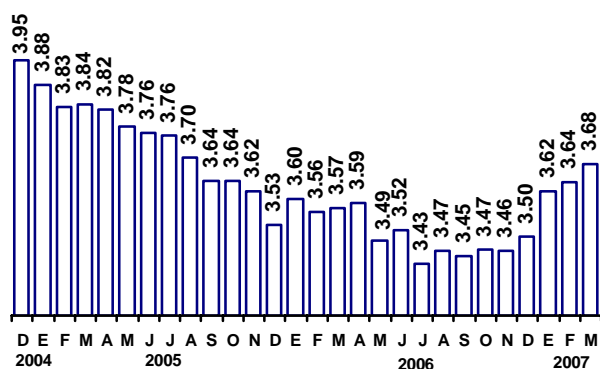
* * * * *

Inflación

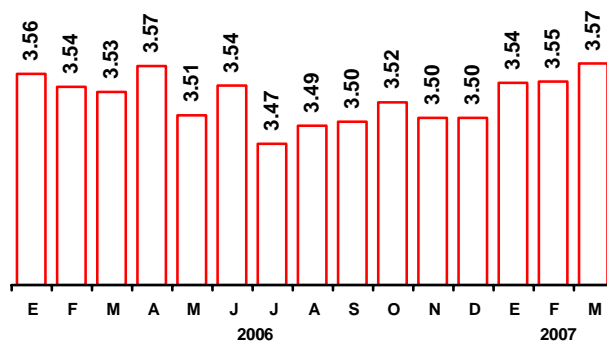
Los analistas consultados anticipan que en marzo del presente año la inflación general mensual medida por el INPC haya resultado de 0.22% y la subyacente de 0.31%.¹ Por otra parte, para abril, mayo, junio, julio, agosto, septiembre, octubre, noviembre y diciembre de 2007 tales analistas estiman tasas de inflación mensual respectivas de 0.21, -0.27, 0.13, 0.22, 0.31, 0.58, 0.36, 0.58 y 0.46%. Asimismo, para enero, febrero y marzo de 2008 la previsión es que la tasa mensual referida sea de 0.42, 0.28 y 0.26%.

¹ Las cifras presentadas en esta nota se refieren al valor promedio de las respuestas recabadas para cada variable.

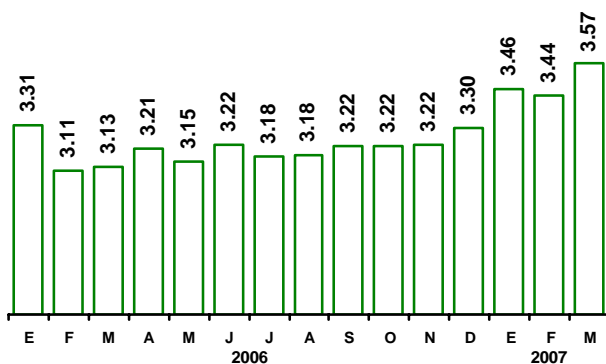
Expectativas de Inflación del INPC para 2007
Por ciento



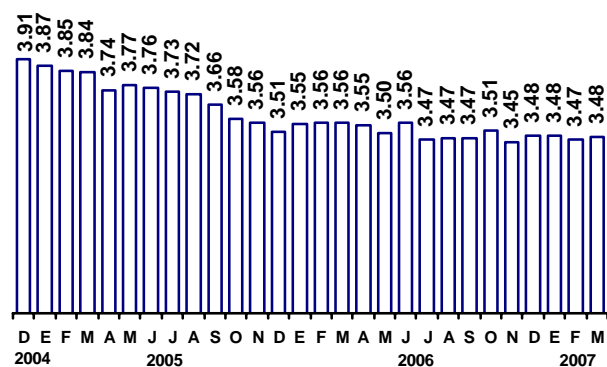
Expectativas de Inflación del INPC para 2008
Por ciento



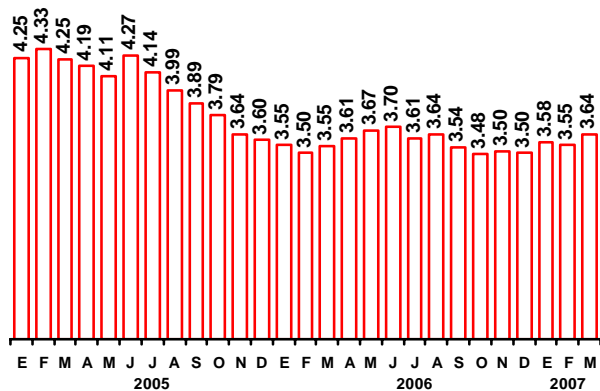
Expectativas de Inflación Subyacente del INPC para 2007
Por ciento



Expectativa de Inflación Promedio Anual del INPC para el Período: 2008-2011
Por ciento



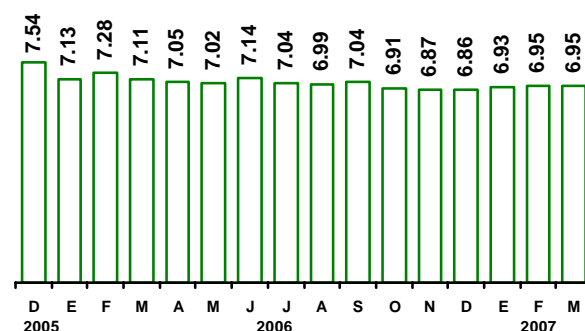
Expectativas de Inflación del INPC para los Siguientes Doce Meses
Por ciento



Tasas de Interés

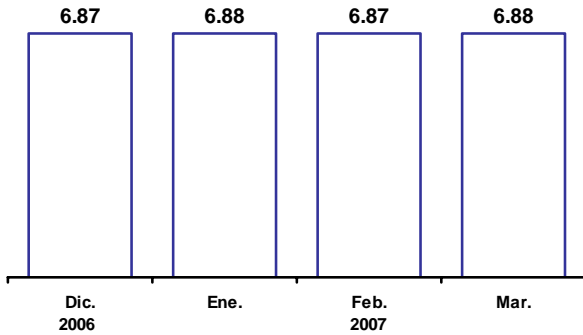
Las estimaciones referentes a los niveles que registrará la tasa de interés del Cete a 28 días en los próximos meses se mantuvieron prácticamente sin cambio con relación a las recabadas por la encuesta precedente. En efecto, se calcula que al cierre del presente año dicha tasa se ubique en 6.95%. En lo que respecta al cierre de 2008, el pronóstico es que la tasa de tal instrumento sea de 6.88%.

Evolución de las Expectativas de Tasas de Interés para el Cierre de 2007
Cete a 28 días



Los especialistas prevén que la inflación general al cierre de 2007 será de 3.68% y de 3.57% la subyacente. Por otra parte, la predicción para la inflación general en 2008 es de 3.57% y que ese año la subyacente se ubique en 3.29%. Asimismo, se estima que la inflación general en 2009 sea de 3.5% y que en el periodo 2008-2011 resulte en promedio anual de 3.48%.

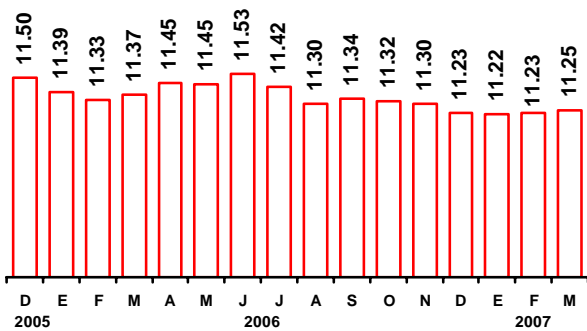
Evolución de las Expectativas de Tasas de Interés para el Cierre de 2008
Cete a 28 días



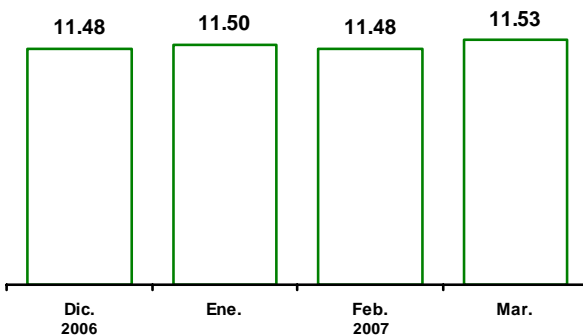
Tipo de Cambio

Los pronósticos recabados por la presente encuesta referentes al nivel que registrará el tipo de cambio durante los próximos meses y al cierre de 2007 prácticamente no mostraron cambio frente a los captados en la correspondiente a febrero. De esa manera, para el cierre de este año se prevé que la cotización de la moneda mexicana sea de 11.25 pesos por dólar. Por otra parte, se anticipa que al cierre de 2008, tal cotización se ubique en 11.53 pesos por dólar.

Evolución de las Expectativas de Tipo de Cambio para el Cierre de 2007
Pesos por dólar



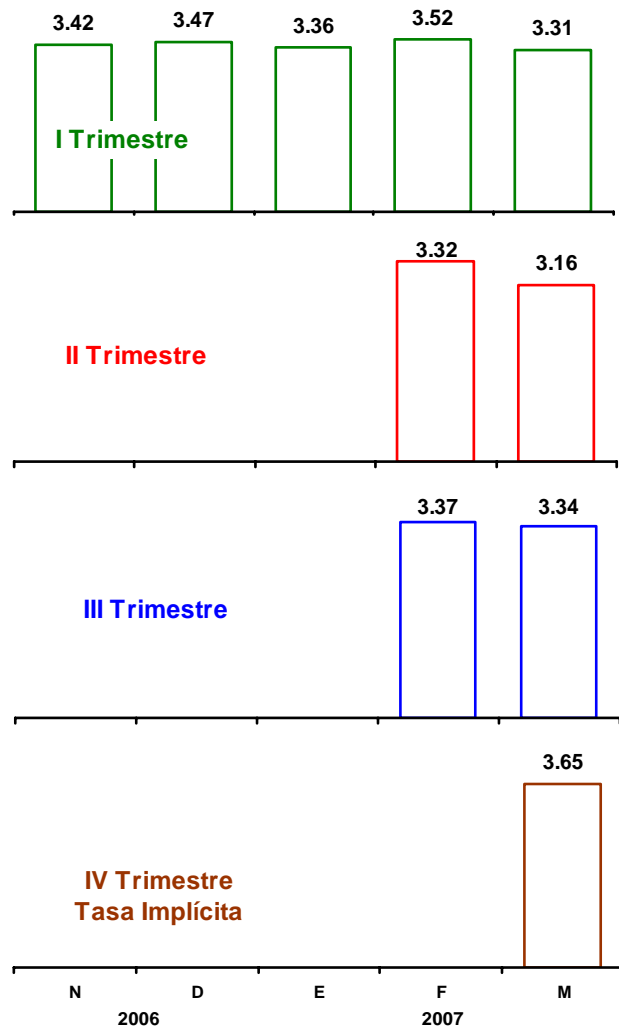
Evolución de las Expectativas de Tipo de Cambio para el Cierre de 2008
Pesos por dólar



Actividad Económica

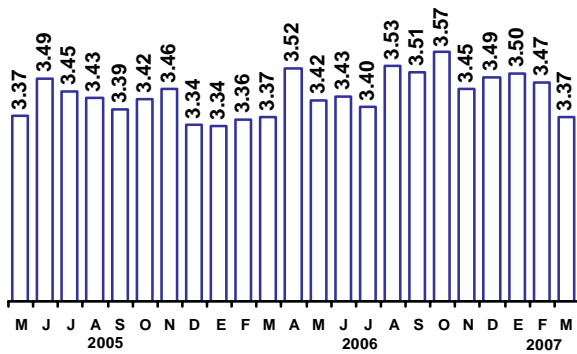
Los analistas encuestados estiman que en los trimestres primero, segundo y tercero de 2007 el crecimiento anual del PIB sea, respectivamente, de 3.31, 3.16 y 3.34%. Para todo el año su expansión se calcula en 3.37%, lo que implica un crecimiento implícito en el cuarto trimestre de 3.69%. En lo referente a 2008, también se prevé que el PIB aumente 3.77%.

Pronóstico de Crecimiento Económico para los Cuatro Trimestres de 2007
Tasa anual en por ciento

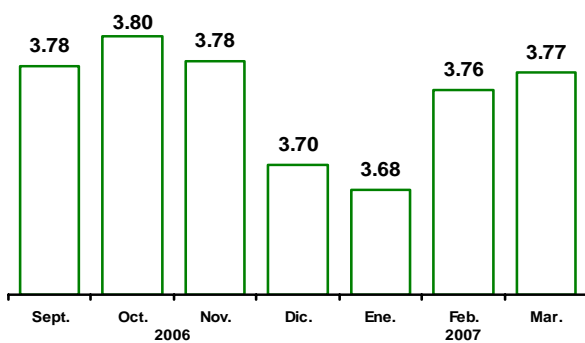


Los consultores consideran que en 2007 el crecimiento anual del consumo y de la inversión del sector privado sea de 4 y 6.8%. Por su parte, los pronósticos sobre la expansión en el año del consumo y de la inversión del sector público resultaron, respectivamente, de 1.9 y 5%.

Pronóstico de Crecimiento Económico para 2007
Tasa anual en por ciento



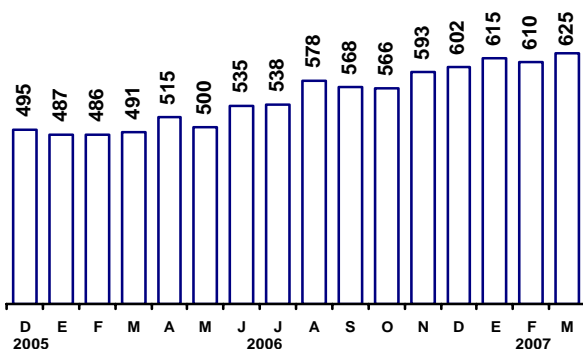
Pronóstico de Crecimiento Económico para 2008
Tasa anual en por ciento



Empleo y Salarios

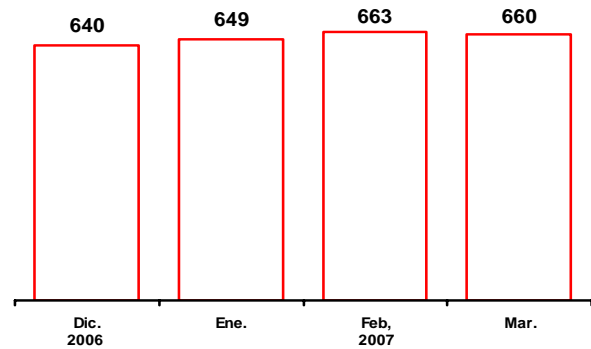
Los especialistas encuestados anticipan que en el año en curso el número total de trabajadores asegurados en el IMSS aumentará en 625 mil personas (variación del cierre de 2006 al cierre de 2007) y que en 2008 tal indicador de empleo formal crecerá en 660 mil trabajadores. Por otra parte, también se calcula que en abril y mayo de 2007 los salarios contractuales en términos nominales presentarán alzas anuales respectivas de 4.32 y 4.37%.

Incremento del Número de Trabajadores Afiliados al IMSS en 2007
Miles de trabajadores

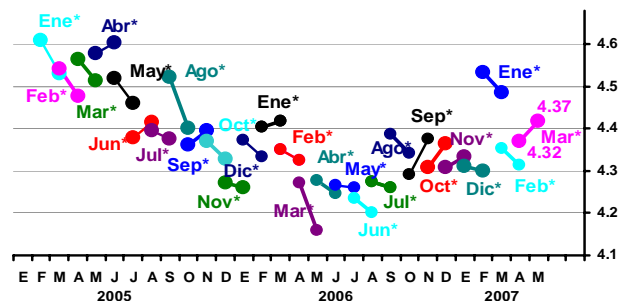


La mayoría de los analistas consideró que en los próximos meses los salarios en términos reales continuarán creciendo. Así, 85% de los consultores estimó que en el primer semestre de 2007 los salarios reales aumentarán con relación a sus niveles del segundo semestre de 2006. Por su parte, 80% de los entrevistados indicó que en el segundo semestre de 2007 los salarios reales se acrecentarán con respecto a sus niveles del primer semestre de este año.

Incremento del Número de Trabajadores Afiliados al IMSS en 2008
Miles de trabajadores



Pronósticos de Incremento Anual de los Salarios Contractuales
Por ciento

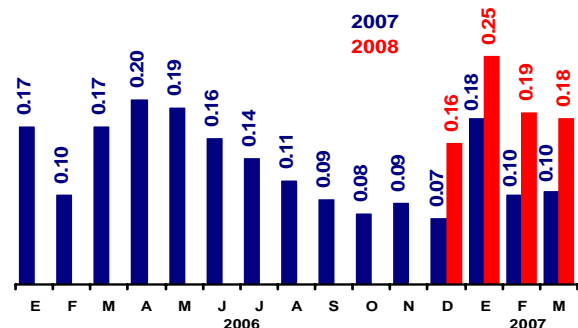


* Corresponde al mes en que se recabó la encuesta.

Finanzas Públicas

Los consultores encuestados pronostican que en 2007 las finanzas públicas del país arrojarán un déficit económico muy reducido de 0.11 puntos porcentuales con respecto al PIB y que en 2008 esa cifra será de 0.17 puntos porcentuales.

Déficit Económico en 2007 y 2008
Porcentaje del PIB



Factores Limitantes del Crecimiento Económico en México

Los grupos de análisis económico encuestados por el Banco de México indicaron que los cinco principales factores que podrían obstruir el ritmo de la actividad económica durante los próximos seis meses son, en orden de importancia, los siguientes: la necesidad de avances en materia de reformas estructurales (28% de las respuestas); la debilidad

de los mercados externos y de la economía mundial (24%); los problemas de inseguridad pública en el país (13%); las presiones inflacionarias en la economía (5%) y la debilidad del mercado interno (4%). Estos cinco factores absorbieron el 74% de las respuestas recabadas.

Factores que en los Próximos Meses Podrían Limitar el Ritmo de la Actividad Económica Distribución de las respuestas (%)

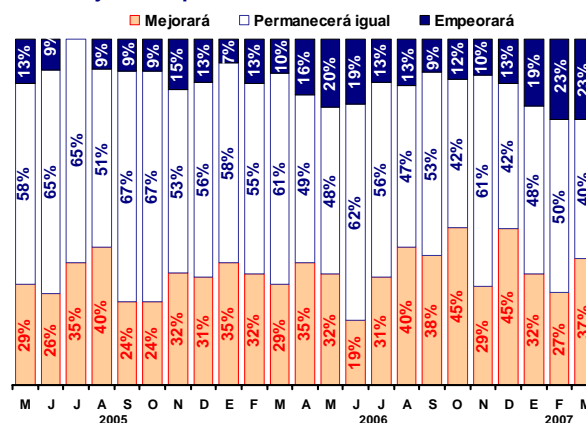
Encuestas de:	2005	2006											2007			
	Dic.	Ene.	Feb.	Mar.	Abr.	May.	Jun.	Jul.	Ago.	Sep.	Oct.	Nov.	Dic.	Ene.	Feb.	Mar.
La ausencia de cambios estructurales en México	32	31	31	30	26	27	24	25	28	28	27	29	29	19	27	28
Debilidad del mercado externo y de la ec. mundial	9	9	7	4	3	5	5	11	11	22	26	24	29	19	22	24
Problemas de inseguridad pública	4	7	9	12	12	7	4	9	7	9	10	11	10	6	11	13
Presiones inflacionarias en nuestro país	0	0	0	0	0	0	0	0	0	3	2	1	1	16	10	5
Debilidad del mercado interno	1	3	5	2	3	0	0	0	1	0	3	4	2	3	3	4
El precio de exportación del petróleo	2	3	3	0	4	1	1	3	1	5	7	6	7	13	9	3
Incertidumbre sobre la situación económica interna	4	0	1	2	1	3	6	2	2	3	0	0	1	2	1	3
Incertidumbre y situación financiera internacional	0	0	0	2	4	8	11	4	3	3	3	1	1	1	1	3
Aumento en los costos salariales	1	2	3	2	1	0	0	0	0	0	0	0	0	3	2	3
Aumento en precios de insumos y mat. primas	1	2	2	1	3	1	0	2	2	0	0	0	1	1	2	2
La política fiscal que se está instrumentando	3	1	2	1	1	1	1	2	2	1	3	1	3	3	1	2
Lenta recuperación de los salarios reales	1	1	0	0	0	1	0	0	0	0	0	1	1	0	0	2
Contracción de la oferta de recursos del exterior	0	0	0	2	3	2	2	2	0	2	1	0	1	3	2	2
Escasez de mano de obra calificada	0	0	0	0	1	1	1	1	2	1	1	1	1	1	0	1
Incertidumbre política interna	22	25	26	30	26	29	26	25	25	16	13	15	8	1	2	1
Los niveles de las tasas de interés externas	4	2	1	3	4	7	13	4	3	1	1	1	2	3	2	1
Disponibilidad de financiamiento interno	2	2	2	1	0	0	0	2	1	1	0	0	0	1	0	0
Elevado costo del financiamiento interno	1	0	0	1	1	1	1	2	2	1	0	0	0	1	0	0
Inestabilidad política internacional	0	2	1	0	0	0	0	3	2	0	0	0	0	0	0	0
La política monetaria que se está aplicando	2	3	1	0	1	1	2	0	0	1	0	1	0	0	0	0
Otros	10	7	6	4	4	4	3	3	6	2	3	2	3	4	5	3
Suma:	100	100	100	100	100	100	100	100	100	100	100	100	100	100	100	100

Clima de los Negocios y Nivel de Confianza

En su conjunto las respuestas obtenidas en la encuesta de marzo relativas al clima de los negocios para las actividades productivas del sector privado y al nivel de confianza que prevalecerá en los próximos meses implicaron un ascenso de tales indicadores con relación a lo captado en la encuesta de febrero pasado. Ello como reflejo de que en su comparación mensual mejoró el balance de respuestas de cuatro de los cinco indicadores de confianza que recaba la encuesta frente a los obtenidos el mes anterior. Así, el 37% de los analistas señaló que durante el próximo semestre el ambiente de los negocios será más propicio en México que en los seis meses pasados (27 y 32% lo apuntó en las encuestas de hace uno y dos meses). Por otra parte, 40% de los consultores consideró que el ambiente de los negocios se mantendrá sin modificación y en consecuencia el restante 23% expresó que éste va a empeorar. Por tanto, en la encuesta de marzo el balance de respuestas para esta variable resultó positivo (14%)

y superior al registrado en la encuesta de febrero pasado (de 3%).

Expectativas sobre el Clima de los Negocios que Prevalecerá durante los Próximos Seis Meses en Comparación con los Pasados Seis Meses Porcentaje de respuestas



Indicadores sobre el Nivel de Confianza Respecto de la Situación Actual de la Economía y su Futuro

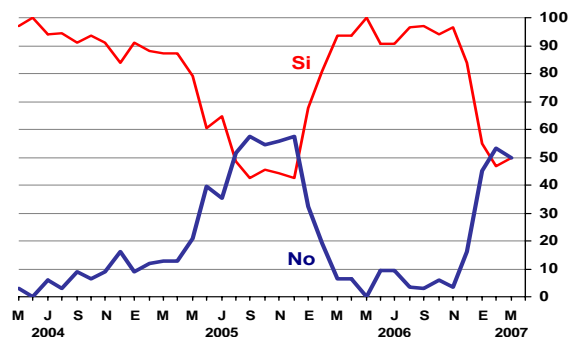
Porcentajes de respuestas (%)

Encuesta de	2005			2006									2006			
	Dic.	Ene.	Feb.	Mar.	Abr.	May.	Jun.	Jul.	Ago.	Sep.	Oct.	Nov.	Dic.	Ene.	Feb.	Mar.
1. ¿Cómo considera que evolucione el clima de los negocios para las actividades productivas del sector privado en los próximos seis meses en comparación con los pasados seis meses?																
Mejorará	31	35	32	29	35	32	19	31	40	38	45	29	45	32	27	37
Permanecerá igual	56	58	55	61	49	48	62	56	47	53	43	61	42	49	50	40
Empeorará	13	7	13	10	16	20	19	13	13	9	12	10	13	19	23	23
2. Tomando en cuenta el entorno económico financiero ¿usted considera que actualmente la economía mexicana está mejor que hace un año?																
Sí	42	68	81	94	94	100	91	91	97	97	94	96	84	55	47	50
No	58	32	19	6	6	0	9	9	3	3	6	4	16	45	53	50
3. ¿Espera usted que la evolución económica del país mejore durante los próximos seis meses con relación a la situación actual?																
Sí	64	68	74	57	65	55	47	56	43	44	52	39	47	45	50	63
No	36	32	26	43	35	45	53	44	57	56	48	61	53	55	50	37
4. ¿Cómo espera que se comporte el empleo formal en el país en los próximos seis meses?																
Aumente	73	87	81	91	88	81	70	78	77	74	67	59	64	55	67	65
Permanezca igual	24	10	16	9	12	19	30	19	17	20	24	30	23	32	20	16
Disminuya	3	3	3	0	0	0	0	3	6	6	9	11	13	13	13	19
5. ¿Cómo considera que sea la coyuntura actual de las empresas para efectuar inversiones?																
Buen momento para invertir	36	31	38	42	49	38	28	39	55	57	68	59	58	47	36	50
Mal momento para invertir	16	14	10	10	7	10	16	10	14	10	3	8	10	16	11	7
No está seguro	48	55	52	48	44	52	56	51	31	33	29	33	32	37	53	43

De los restantes cuatro indicadores sobre el nivel de confianza prevaleciente en la economía mexicana y sobre su evolución en el corto plazo, tres de ellos acrecentaron su fortaleza con relación a lo obtenido por la encuesta de febrero. De esa manera, en las respuestas recabadas destaca lo siguiente: i) 63% de los analistas precisó que durante los próximos seis meses la evolución económica del país será más propicia que actualmente (50% respondieron de esa manera en la encuesta pasada); ii) 50% de los encuestados indicó que la situación actual de la economía mexicana es más favorable que la que prevaleció hace un año (47% se pronunció en ese sentido en la encuesta de febrero pasado); iii) 65% de los especialistas estimó que durante los próximos seis meses mejorará la ocupación formal en el país (67% lo expresó hace un mes) y 16% señaló que permanecerá igual. Luego, el 19% de ellos apuntó que va a disminuir; y, iv) 50% de los consultores calificó a la situación presente como favorable para que las empresas emprendan proyectos de inversión (36% lo estimó en la encuesta previa). Por otra parte, también 43% de los encuestados comentó no estar seguro sobre este último asunto y el 7% restante evaluó a la situación corriente como desfavorable para invertir. En consecuencia, el balance de respuestas para esta última pregunta resultó positivo en 43% y muy superior al de 25% obtenido en la encuesta de febrero pasado.

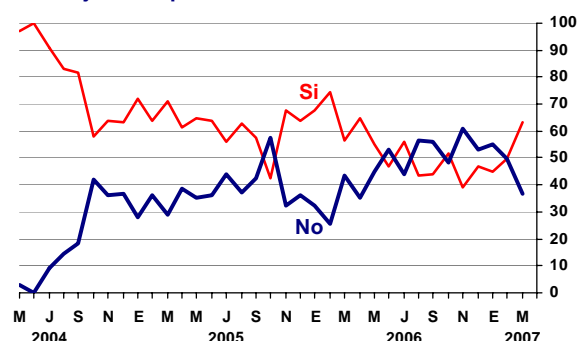
Indicadores de Confianza: La Economía se Encuentra en Mejor Situación que hace un Año

Porcentaje de respuestas

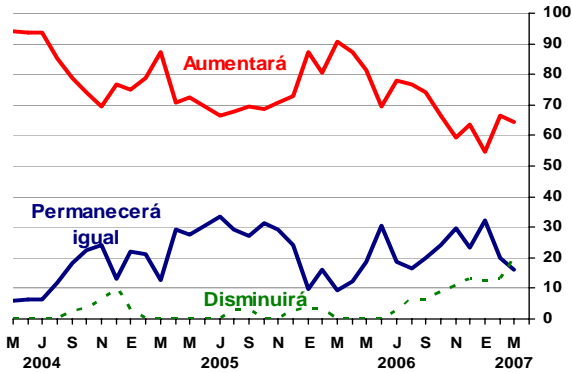


Indicadores de Confianza ¿Será Favorable la Evolución Económica del País en los Próximos Seis Meses?

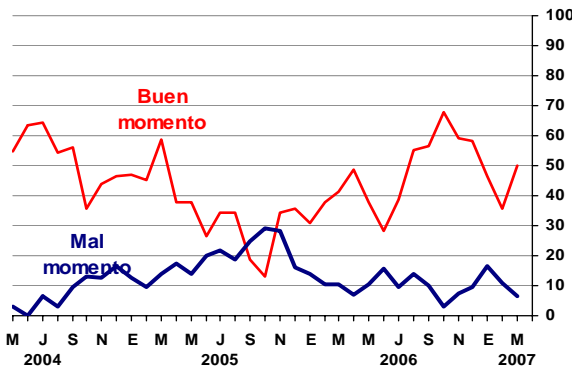
Porcentaje de respuestas



Indicadores de Confianza: Tendencia del Empleo Formal en el País durante los Próximos Seis Meses
Porcentaje de respuestas



Indicadores de Confianza: ¿Cómo se Presenta para las Empresas la Coyuntura Actual para Invertir?
Porcentaje de respuestas

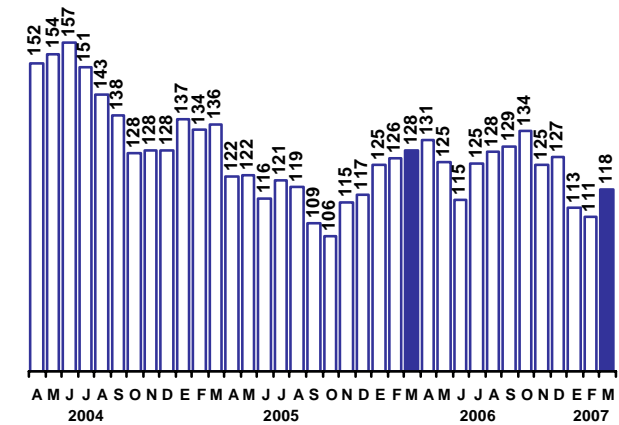


En su conjunto, las respuestas a la encuesta de marzo de los especialistas del sector privado referentes a los indicadores sobre confianza y clima de los negocios, implicaron un aumento del nivel del Índice de Confianza de los Analistas Económicos del Sector Privado con relación al obtenido de la encuesta previa. Dicho índice es elaborado por el Banco de México con base en los cinco indicadores sobre confianza y clima de los negocios incluidos en la encuesta. Así, en marzo de 2007, el Índice de Confianza referido arrojó un nivel de 118 puntos (base 1998=100)², mientras que en febrero pasado

2 El Índice de Confianza de los Analistas Económicos del Sector Privado persigue medir su sentimiento o percepción sobre la situación económica actual y el ambiente para los negocios comparado con el prevaleciente en el pasado reciente, así como su apreciación sobre la evolución económica del país en el futuro próximo. La metodología de cálculo del índice es sencilla y es la que se aplica en las encuestas sobre confianza y clima de negocios de otros países. El índice se elabora con base en las cinco preguntas mencionadas. Su cálculo se deriva de considerar subíndices para cada pregunta, mismos que resultan de los **balances de respuestas** y de agregar a ellos una constante de 100. El balance de respuestas se obtiene restando para cada pregunta al porcentaje de respuestas positivas el de las negativas. El propósito de agregar 100 a tales balances es sólo para evitar cantidades negativas. Los subíndices así obtenidos para cada pregunta se promedian, mes a mes, con lo que se construye una serie cronológica. A dicha serie se le impone un año base, que en este caso es 1998=100. El año base es simplemente el año a partir del cual se contó con las respuestas de las cinco preguntas de confianza y clima de negocios.

se había ubicado en 111 puntos. No obstante, este índice resultó inferior al registrado en marzo de 2006, de 128 puntos.

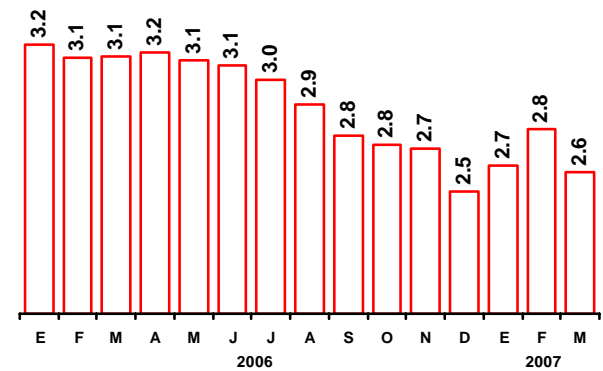
Índice de Confianza de los Analistas Económicos del Sector Privado
1998 = 100



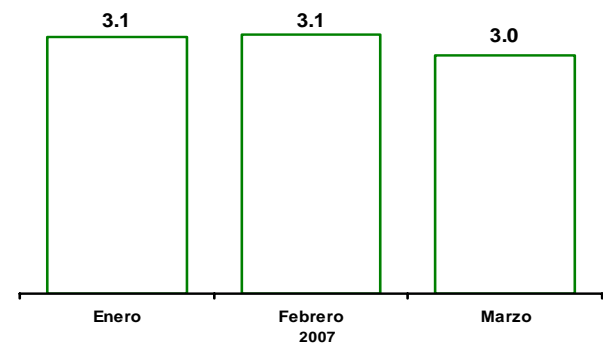
Crecimiento de la Economía de Estados Unidos

Los consultores económicos estiman que en 2007 el crecimiento económico de Estados Unidos será de 2.6% y que en 2008 resultará de 3%.

Pronóstico de Crecimiento de la Economía de Estados Unidos en 2007
Variación porcentual anual



Pronóstico de Crecimiento de la Economía de Estados Unidos en 2008
Variación porcentual anual



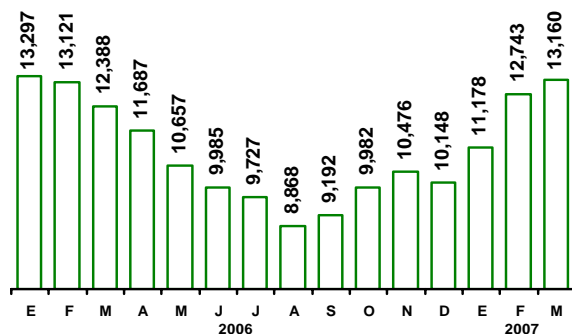
Sector Externo

Los pronósticos de los analistas económicos del sector privado referentes a las cuentas externas del país son los siguientes: para marzo de 2007 se calcula que el déficit comercial haya resultado de 717 millones de dólares y que en todo el presente año se ubique en 13,160 millones. Asimismo, se anticipa que en el año el saldo deficitario de la cuenta corriente sea de 10,368 millones. Por otra parte, se prevé que en 2008 el déficit comercial alcanzará 15,063 millones de dólares y que el saldo deficitario de la cuenta corriente será de 12,746 millones.

Los especialistas estiman que en 2007 las exportaciones no petroleras crecerán 7.8% y las importaciones de mercancías lo harán en 8%. En lo referente al valor de las exportaciones petroleras, se calcula que en el año en curso caigan 14.8%. Tal predicción incorpora previsiones relativas al precio de la mezcla mexicana de crudo de exportación de 46.97 dólares por barril para el segundo trimestre, de 47.18 dólares para el tercero y de 46.83 dólares para todo 2007.

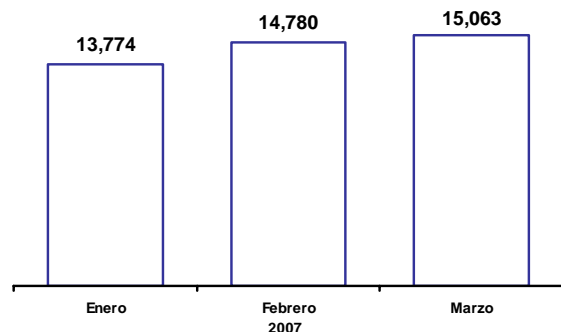
Evolución de la Expectativa de Déficit Comercial en 2007

Millones de dólares



Evolución de la Expectativa de Déficit Comercial en 2008

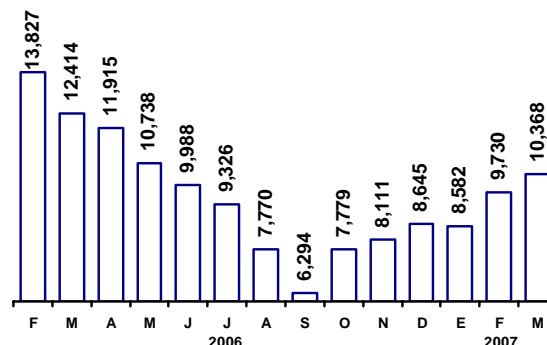
Millones de dólares



Por último, los consultores encuestados anticipan que en 2007 la entrada de recursos al país por concepto de inversión extranjera directa (IED) ascienda a 16,734 millones de dólares y pronostican que en 2008 la IED resultará de 17,701 millones de dólares.

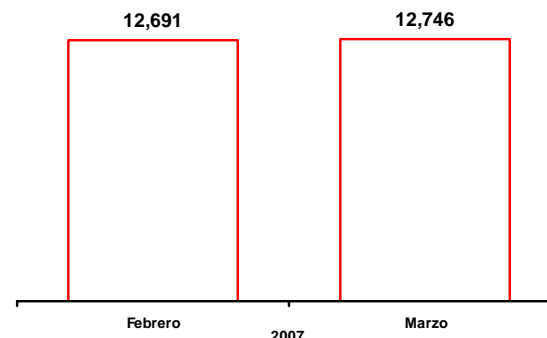
Evolución de la Expectativa de Déficit de la Cuenta Corriente en 2007

Millones de dólares



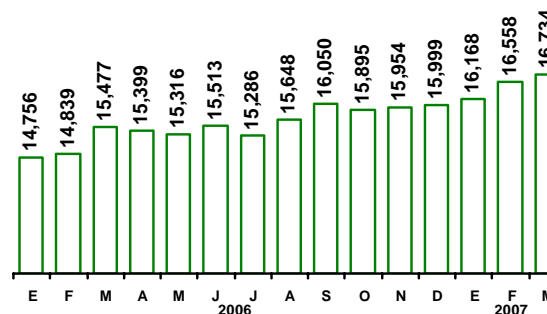
Evolución de la Expectativa de Déficit de la Cuenta Corriente en 2008

Millones de dólares



Evolución de la Expectativa de Inversión Extranjera Directa en 2007

Millones de dólares



Evolución de la Expectativa de Inversión Extranjera Directa en 2008

Millones de dólares

