



BANCO DE MEXICO

Encuesta Sobre las Expectativas de los Especialistas en Economía del Sector Privado: Noviembre de 2006

Principales Resultados

- Esta nota presenta los principales resultados de la encuesta de noviembre de 2006 sobre las expectativas de los especialistas en economía del sector privado. La encuesta la recabó el Banco de México en 29 grupos de análisis y consultoría económica del sector privado nacional y extranjero y las respuestas se recibieron del 21 al 30 de noviembre.
- Los principales resultados de la encuesta de noviembre son los siguientes: i) el pronóstico relativo a la inflación general al cierre de 2006 se revisó a la baja; ii) los niveles que se anticipan para las tasas de interés al cierre de este año y del próximo se mantuvieron prácticamente sin cambio, al igual que ocurrió con las correspondientes previsiones para el tipo de cambio del peso con relación al dólar estadounidense; y iii) las estimaciones de los consultores sobre el crecimiento del PIB en el año en curso se ajustaron ligeramente al alza con relación a lo captado por la encuesta previa.
- Otros aspectos que destacan en los resultados de la encuesta de noviembre son los siguientes: a) los especialistas calculan para el presente año y para 2007 una mejora significativa de los niveles de empleo formal en el país; y, b) el Índice de Confianza de los Analistas Económicos del Sector Privado disminuyó en noviembre respecto al observado en octubre pasado.
- Los consultores prevén para el cierre de 2006 una inflación general anual, medida mediante el INPC, de 3.89%, tasa más baja que la que recabó la encuesta de octubre pasado de 3.97%. En cuanto a la inflación subyacente, se anticipa que en el año en curso cierre en 3.46%.
- Los especialistas calculan que en noviembre la inflación general mensual resulte de 0.54% y que la subyacente haya sido de 0.27%.
- Los analistas del sector privado estiman que en 2007 la inflación general y la subyacente serán respectivamente de 3.46 y 3.22%. Por otra parte, se pronostica para 2008 una inflación general de 3.5%. Cabe señalar que los especialistas siguen considerando que durante los próximos años la inflación será baja y estable. De esa manera, se prevé que la inflación promedio anual durante el período 2007-2010 sea de 3.45%.
- Los consultores calculan que en diciembre de 2006 y en enero de 2007 los incrementos a tasa anual de los salarios contractuales serán, respectivamente, de 4.26 y 4.28%.
- Los niveles previstos para la tasa del Cete a 28 días al cierre de este año y durante los próximos meses no registraron modificaciones significativas con respecto a los obtenidos en la encuesta de octubre pasado. Así, se anticipa que al cierre de 2006 la tasa de dicho instrumento resulte de 7.07% y de 6.87% al cierre de 2007.
- Las estimaciones relativas a los niveles del tipo de cambio del peso mexicano que prevalecerán al cierre de 2006, durante los próximos meses y al cierre de 2007, prácticamente no mostraron cambio frente a los recabados por la encuesta de hace un mes. Para el cierre del año en curso se calcula que el tipo de cambio se ubique en 10.96 pesos por dólar y que al cierre de 2007 su nivel resulte de 11.30 pesos.
- Los analistas prevén que en el cuarto trimestre del año en curso el PIB real aumentará a una tasa anual de 3.91%. Ello implicaría un crecimiento económico en todo 2006 de 4.66%.

Por otra parte, se anticipa que en 2007 y 2008 el ritmo de expansión del PIB será de 3.45 y 3.78%, respectivamente.

- Los consultores pronostican para el presente año que el consumo privado y la inversión privada incrementos respectivos de 5.1 y 8.9%. En cuanto al consumo y la inversión del sector público se esperan variaciones anuales respectivas de 4.9 y 8.2%. Por otra parte, los especialistas anticipan crecimientos en 2007 de estos componentes de la demanda interna como sigue: 4 y 6.3% para el consumo y la inversión del sector privado y de 2 y 4.6% para el consumo y la inversión del sector público.
- Los analistas anticipan que el crecimiento económico en los Estados Unidos en 2006 y 2007 será, respectivamente, de 3.33 y 2.74%.
- Los especialistas encuestados calculan que en 2006 el número de trabajadores asegurados en el IMSS aumentará en 854 mil personas (de diciembre de 2005 a diciembre de 2006). La previsión para 2007 para este indicador es de un incremento de 593 mil ocupaciones.
- En opinión de los consultores, los cuatro principales factores que podrían obstruir el ritmo de la actividad económica en México durante los próximos meses son, en orden de importancia, los siguientes: la ausencia de avances en materia de las reformas estructurales todavía pendientes (29% del total de respuestas); la debilidad de los mercados externos y de la economía mundial (24%); la incertidumbre política interna (15%); y, los problemas de inseguridad pública en el país (11%). En su conjunto, esos cuatro factores absorbieron el 79% del total de las respuestas recabadas.
- El Índice de Confianza de los Analistas Económicos del Sector Privado que elabora el Banco de México, se ubicó en noviembre en 125 puntos. Dicho nivel resultó menor al derivado de la encuesta del mes previo que había sido de 134 puntos.
- Los analistas estiman que en el presente año el balance económico del sector público medido como proporción del PIB mostrará un ligero superávit de 0.05% y que en 2007 dicho saldo será ligeramente deficitario en 0.09%.
- En lo referente a las cuentas externas, los especialistas prevén que en noviembre y diciembre el déficit comercial mensual haya sido de 1,583 y 1,511 millones de dólares, respectivamente, y consecuentemente que en todo el año en curso resulte de 6,199 millones.

En cuanto al déficit de la cuenta corriente, se anticipa que en 2006 sea de 2,762 millones de dólares. Asimismo, para 2007 se calcula un déficit comercial de 10,476 millones de dólares y que el de la cuenta corriente se ubique en 8,111 millones.

- Las pronósticos de los consultores referentes al valor del intercambio comercial del país con el exterior muestran para 2006 crecimientos de las exportaciones no petroleras de 16.1% y de igual magnitud para las importaciones de mercancías. En lo que respecta el valor de las exportaciones petroleras se calcula que aumente en 24.7%. Por otra parte, las previsiones para 2007 son de alzas respectivas de las exportaciones no petroleras de 8.9%, las petroleras mostrarían una disminución de 5.9% y las importaciones de mercancías tendrán un incremento de 9.4%.
- Las estimaciones acerca del precio promedio de la mezcla mexicana de crudo de exportación son: que en el cuarto trimestre del presente año se ubique en 50.05 dólares por barril y que su nivel promedio en todo 2006 sea de 53.50 dólares. Por otra parte, para el primer trimestre de 2007 se calcula que dicho precio resulte en promedio de 49.84 dólares por barril y de 48.79 dólares en todo ese año.
- Por último, los especialistas pronostican que en el año en curso la entrada de recursos al país por concepto de inversión extranjera directa (IED) ascenderá a 16,615 millones de dólares y que en 2007 la correspondiente entrada de recursos sea de 15,954 millones.

* * * * *

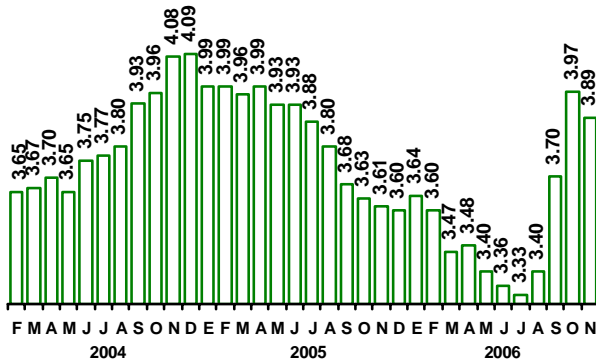
Inflación

Los analistas encuestados por el Banco de México anticipan que en noviembre la inflación general mensual medida mediante el INPC haya sido de 0.54% y la subyacente de 0.27%.¹

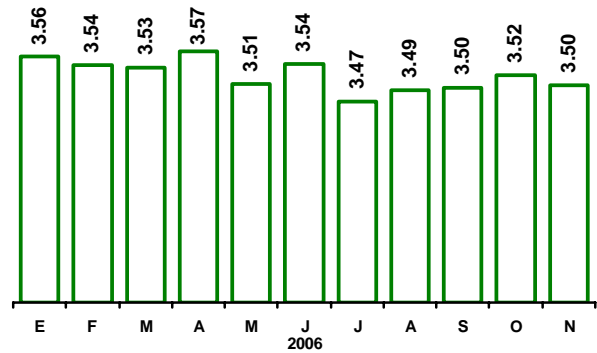
Para diciembre de 2006 se estima una tasa de inflación mensual de 0.4%. Por su parte, para enero, febrero, marzo, abril, mayo, junio, julio, agosto, septiembre, octubre y noviembre de 2007 los analistas prevén tasas respectivas de inflación mensual de 0.41, 0.26, 0.26, 0.2, -0.21, 0.12, 0.21, 0.31, 0.55, 0.35 y 0.57%.

¹ Las cifras presentadas en esta nota se refieren al valor promedio de las respuestas recabadas para cada variable.

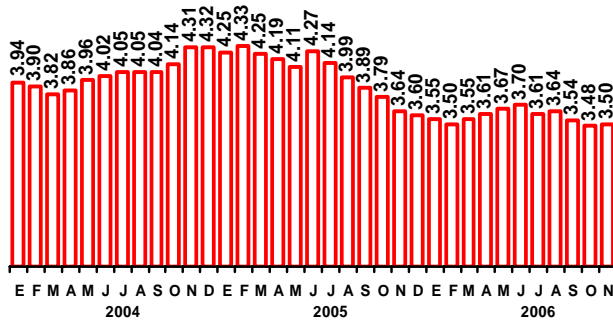
Expectativas de Inflación del INPC para 2006
Por ciento



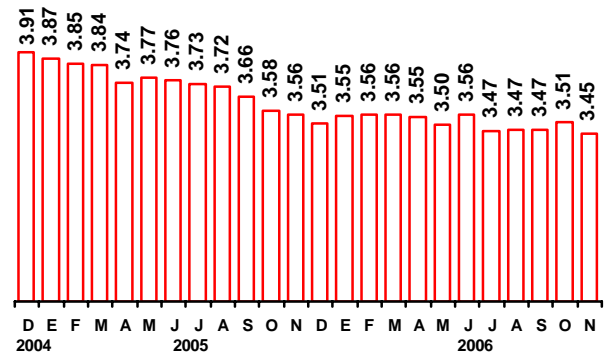
Expectativas de Inflación del INPC para 2008
Por ciento



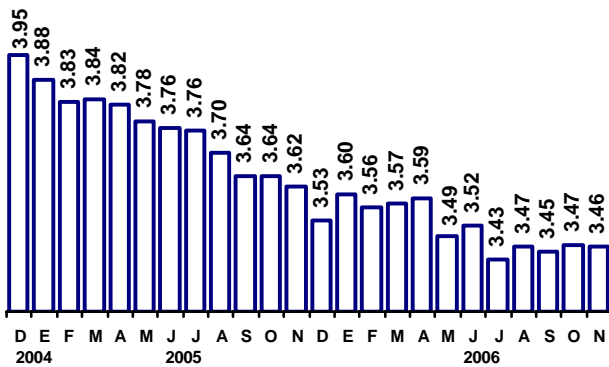
Expectativas de Inflación del INPC para los Sigüientes Doce Meses
Por ciento



Expectativa de Inflación Promedio Anual del INPC para el Período: 2007-2010
Por ciento



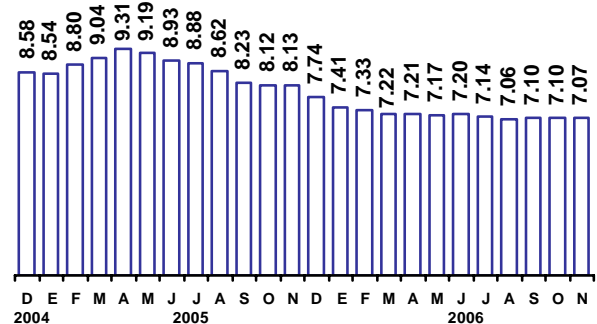
Expectativas de Inflación del INPC para 2007
Por ciento



Tasas de Interés

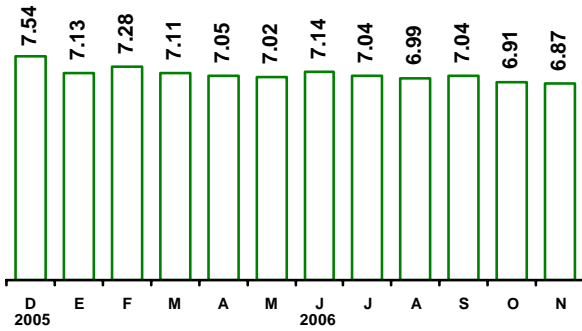
Las previsiones sobre los niveles que registrará la tasa de interés del Cete a 28 días en los próximos meses se mostraron sin cambio significativo. De esa manera, se estima que al cierre del presente año dicha tasa se ubique en 7.07%. En cuanto al cierre de 2007, se anticipa que la tasa de este instrumento sea de 6.87%.

Evolución de las Expectativas de Tasas de Interés para el Cierre de 2006
Cete a 28 días



Los consultores anticipan que la inflación general al cierre de 2006 será de 3.89% y de 3.46% la subyacente. Por otra parte, la predicción para la inflación general en 2007 es de 3.46% y que ese año la subyacente se ubique en 3.22%. En cuanto a la inflación general prevista para 2008, se considera que sea de 3.5% y que en el periodo 2007-2010 ésta resulte en promedio anual de 3.45%.

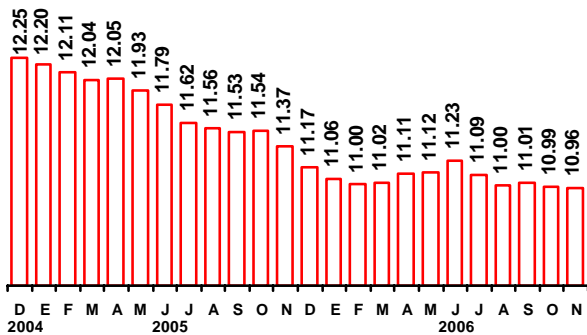
Evolución de las Expectativas de Tasas de Interés para el Cierre de 2007
Cete a 28 días



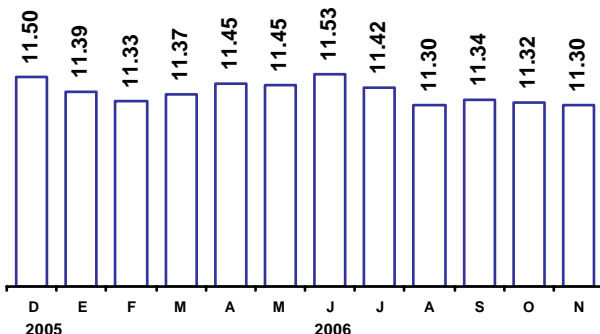
Tipo de Cambio

Los pronósticos recabados en la encuesta de noviembre referentes a los niveles que registrará el tipo de cambio del peso mexicano al cierre de 2006 y de 2007, no presentaron un cambio significativo con respecto a lo captado hace un mes. Así, para el cierre de 2006 se calcula que el tipo de cambio sea de 10.96 pesos por dólar y que al cierre de 2007 su cotización resulte de 11.30 pesos por dólar.

Evolución de las Expectativas de Tipo de Cambio para el Cierre de 2006
Pesos por dólar



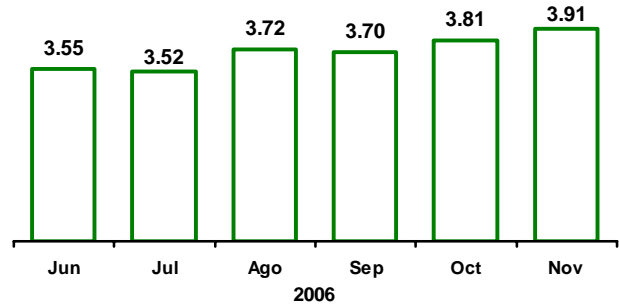
Evolución de las Expectativas de Tipo de Cambio para el Cierre de 2007
Pesos por dólar



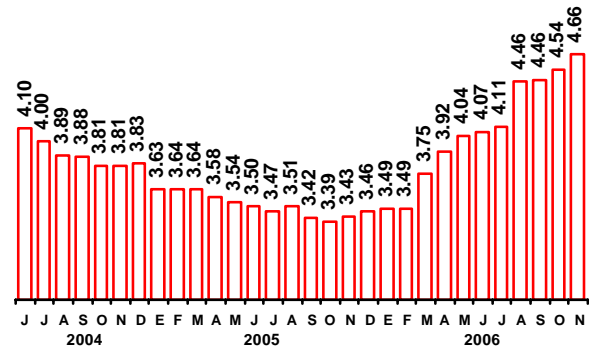
Actividad Económica

Los consultores estiman que en el cuarto trimestre de 2006 el crecimiento a tasa anual del PIB real sea de 3.91%. Ello implicaría un incremento en todo 2006 de 4.66%. Por otra parte, para 2007 y 2008 las previsiones son que el PIB crezca a una tasa de 3.45 y 3.78%, respectivamente.

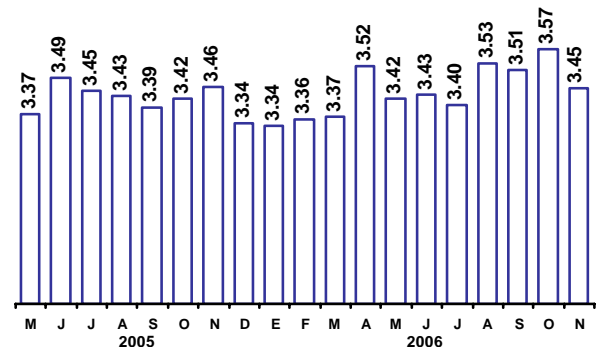
Pronóstico de Crecimiento Económico para el Cuarto Trimestre de 2006
Tasa anual en por ciento



Pronóstico de Crecimiento Económico para 2006
Tasa anual en por ciento



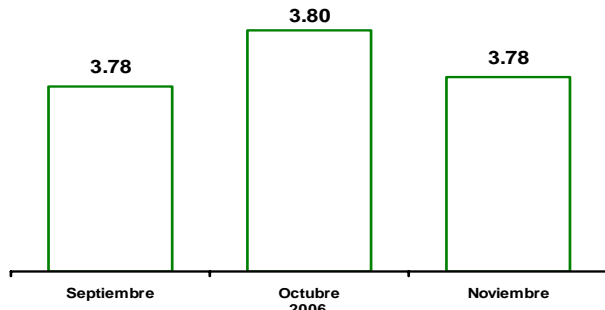
Pronóstico de Crecimiento Económico para 2007
Tasa anual en por ciento



Los especialistas pronostican para 2006 aumentos del consumo y de la inversión del sector privado de 5.1 y 8.9%. Por su parte, las previsiones para este año sobre el crecimiento del consumo y de la inversión del sector público se ubicaron en 4.9 y 8.2%. En lo referente a los incrementos anuales de tales rubros en 2007, éstos resultaron como sigue:

4 y 6.3% para el consumo e inversión del sector privado y de 2 y 4.6% para el consumo público y la inversión de ese mismo sector.

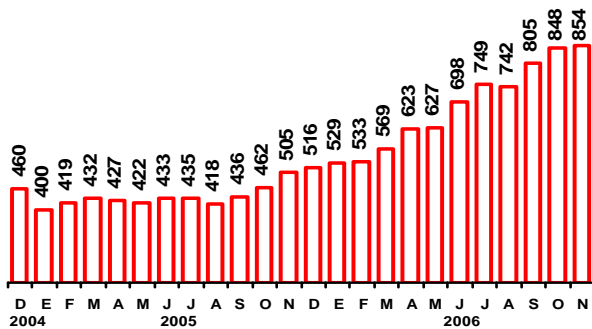
Pronóstico de Crecimiento Económico para 2008
Tasa anual en por ciento



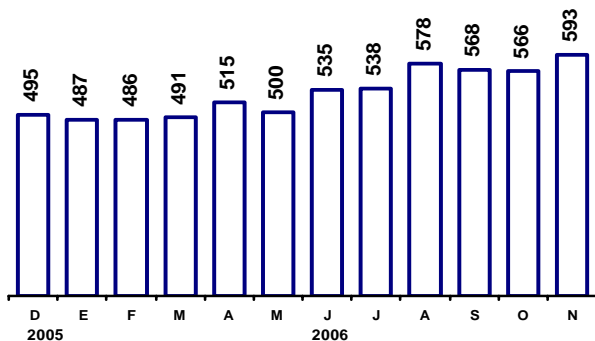
Empleo y Salarios

Los analistas prevén que en el 2006 el número total de trabajadores asegurados en el IMSS aumentará en 854 mil personas (variación del cierre de 2005 al cierre de 2006) y que en el 2007 ese indicador de empleo formal se acrecienta en 593 mil trabajadores. Por otra parte, se anticipa que los salarios contractuales se incrementen en términos nominales en diciembre de 2006 y enero de 2007 en 4.26 y 4.28%, respectivamente.

Incremento del Número de Trabajadores Asegurados en el IMSS en 2006
Miles de trabajadores

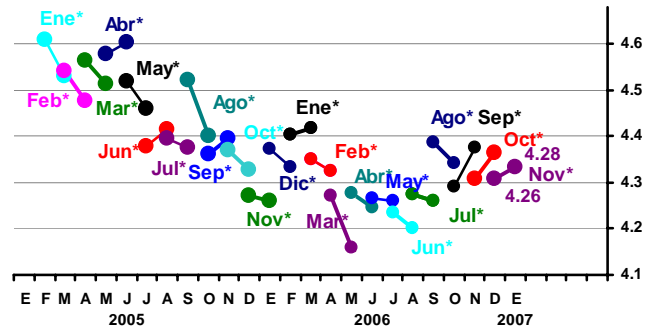


Incremento del Número de Trabajadores Asegurados en el IMSS en 2007
Miles de trabajadores



En su mayoría, los consultores estimaron que durante los próximos meses los salarios reales seguirán creciendo en términos reales. Así, el 83% de los encuestados consideró que en el segundo semestre de 2006 los salarios reales se incrementarán con respecto a sus niveles del primer semestre del año. Además, 96% de los encuestados prevé que en el primer semestre de 2007 los salarios reales subirán con relación a sus niveles del segundo semestre del presente año.

Pronósticos de Incremento Anual de los Salarios Contractuales
Por ciento

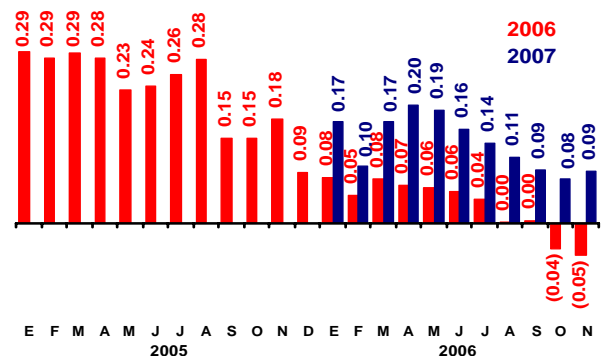


* Corresponde al mes en que se recabó la encuesta.

Finanzas Públicas

Los especialistas pronostican que tanto en 2006 como en 2007 las finanzas públicas del país estarán prácticamente equilibradas. Ello considerando que se anticipa que en 2006 éstas presenten un balance económico ligeramente superavitario en 0.05 puntos porcentuales con respecto al PIB y que en 2007 el resultado correspondiente será ligeramente deficitario en 0.09 puntos porcentuales.

Déficit Económico en 2006 y 2007
Porcentaje del PIB



Factores que Podrían Restringir el Crecimiento Económico de México

Los grupos de análisis económico encuestados por el Banco de México indicaron que los principales factores que podrían obstruir el ritmo de la actividad

económica en el país durante los próximos meses son, en orden de importancia, los siguientes: la falta de avances en materia de cambio estructural (29% de las respuestas); la debilidad de los mercados externos y de la economía mundial (24%); la

incertidumbre política interna (15%), los problemas de inseguridad pública en el país (11%) y el precio de exportación del petróleo (6%). Esos cinco factores absorbieron el 85% de las respuestas recabadas.

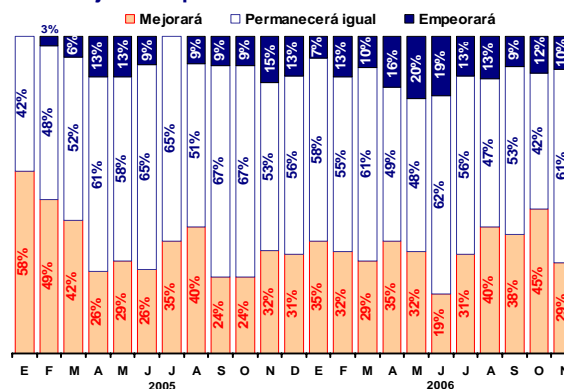
Factores que en los Próximos Meses Podrían Limitar el Ritmo de la Actividad Económica Distribución de las respuestas (%)

Encuestas de:	2005						2006										
	Jul.	Ago.	Sep.	Oct.	Nov.	Dic.	Ene.	Feb.	Mar.	Abr.	May.	Jun.	Jul.	Ago.	Sep.	Oct.	Nov.
La ausencia de cambios estructurales en México	30	23	27	32	32	32	31	31	30	26	27	24	25	28	28	27	29
Debilidad del mercado externo y de la ec. mundial	15	12	13	10	9	9	9	7	4	3	5	5	11	11	22	26	24
Incertidumbre política interna	22	22	19	18	20	22	25	26	30	26	29	26	25	16	13	15	15
Problemas de inseguridad pública	2	4	4	4	5	4	7	9	12	12	7	4	9	7	10	11	11
El precio de exportación del petróleo	2	3	4	4	3	2	3	3	0	4	1	1	3	1	5	7	6
Debilidad del mercado interno	1	3	2	3	3	1	3	5	2	3	0	0	1	0	3	4	4
Escasez de mano de obra calificada	0	0	0	0	0	0	0	0	0	1	1	1	1	2	1	1	1
Incertidumbre y situación financiera internacional	2	3	2	1	0	0	0	0	2	4	8	11	4	3	3	3	1
La política fiscal que se está instrumentando	3	3	6	1	3	3	1	2	1	1	1	2	2	1	3	1	1
La política monetaria que se está aplicando	4	3	2	4	2	2	3	1	0	1	1	2	0	0	1	0	1
Lenta recuperación de los salarios reales	0	0	1	0	1	1	1	0	0	0	1	0	0	0	0	1	1
Los niveles de las tasas de interés externas	4	4	1	4	4	4	2	1	3	4	7	13	4	3	1	1	1
Presiones inflacionarias en nuestro país	0	1	0	0	0	0	0	0	0	0	0	0	0	3	2	1	1
Aumento en los costos salariales	0	0	0	0	0	1	2	3	2	1	0	0	0	0	0	0	0
Aumento en precios de insumos y mat. primas	2	4	7	5	2	1	2	2	1	3	1	0	2	2	0	0	0
Contracción de la oferta de recursos del exterior	1	1	2	2	0	0	0	0	2	3	2	2	2	0	2	1	0
Disponibilidad de financiamiento interno	1	1	2	1	1	2	2	2	1	0	0	0	2	1	1	0	0
Elevado costo del financiamiento interno	2	1	2	2	1	1	0	0	1	1	1	1	2	2	1	0	0
Incertidumbre sobre la situación económica interna	1	6	4	3	3	4	0	1	2	1	3	6	2	2	3	0	0
Inestabilidad política internacional	0	1	0	0	0	0	2	1	0	0	0	0	3	2	0	0	0
Otros	6	2	0	4	9	10	7	6	4	4	4	3	3	6	2	3	2
Suma:	100	100	100	100	100	100	100	100	100	100	100	100	100	100	100	100	100

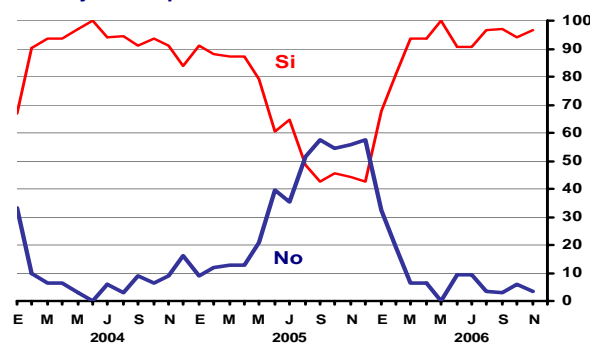
Clima de los Negocios y Nivel de Confianza

En su conjunto las respuestas relativas al clima de los negocios para las actividades productivas del sector privado y del nivel de confianza que prevalecerá en los próximos meses, mostraron un debilitamiento con relación a lo recabado en la encuesta de octubre. Ello fue resultado de disminuciones de los balances de las respuestas de cuatro de los cinco indicadores que integran al Índice de Confianza de los Analistas Económicos del Sector Privado, mientras que el restante presentó un avance. Así, 29% de los consultores indicó que durante el próximo semestre el ambiente de los negocios en México será más propicio que en los seis meses pasados (45 y 38% lo señalaron en las encuestas de hace uno y dos meses). Por otra parte, 61% de los consultores expresó que el ambiente de los negocios se mantendrá sin modificación y en consecuencia el restante 10% (tres analistas) consideró que éste va a empeorar. Por tanto, en la encuesta de noviembre el balance de respuestas para esta variable fue positivo (19%) y menor al captado por la encuesta del mes precedente (33%).

Expectativas sobre el Clima de los Negocios que Prevalecerá durante los Próximos Seis Meses en Comparación con los Pasados Seis Meses Porcentaje de respuestas



Indicadores de Confianza: La Economía se Encuentra en Mejor Situación que hace un Año Porcentaje de respuestas



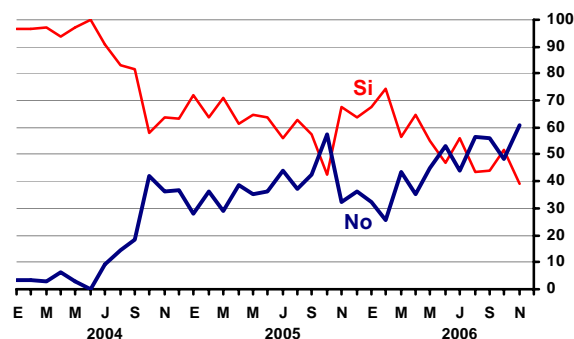
Indicadores sobre el Nivel de Confianza Respecto de la Situación Actual de la Economía y su Futuro

Porcentajes de respuestas (%)

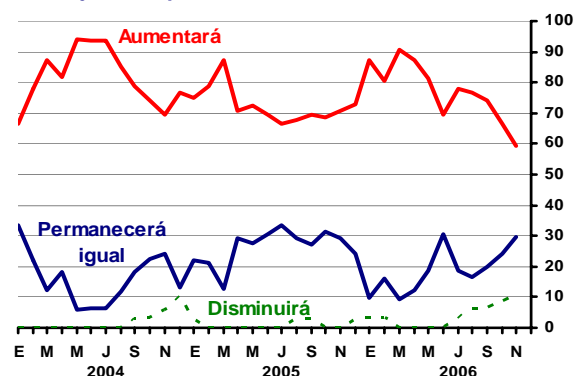
Encuesta de	2005								2006										
	May.	Jun.	Jul.	Ago.	Sep.	Oct.	Nov.	Dic.	Ene.	Feb.	Mar.	Abr.	May.	Jun.	Jul.	Ago.	Sep.	Oct.	Nov.
1. ¿Cómo considera que evolucione el clima de los negocios para las actividades productivas del sector privado en los próximos seis meses en comparación con los pasados seis meses?																			
Mejorará	29	26	35	40	24	24	32	31	35	32	29	35	32	19	31	40	38	45	29
Permanecerá igual	58	65	65	51	67	67	53	56	58	55	61	49	48	62	56	47	53	43	61
Empeorará	13	9	0	9	9	9	15	13	7	13	10	16	20	19	13	13	9	12	10
2. Tomando en cuenta el entorno económico financiero ¿usted considera que actualmente la economía mexicana está mejor que hace un año?																			
Sí	74	59	65	49	42	45	44	42	68	81	94	94	100	91	91	97	97	94	96
No	26	41	35	51	58	55	56	58	32	19	6	6	0	9	9	3	3	6	4
3. ¿Espera usted que la evolución económica del país mejore durante los próximos seis meses con relación a la situación actual?																			
Sí	65	62	56	63	58	42	68	64	68	74	57	65	55	47	56	43	44	52	39
No	35	38	44	37	42	58	32	36	32	26	43	35	45	53	44	57	56	48	61
4. ¿Cómo espera que se comporte el empleo formal en el país en los próximos seis meses?																			
Aumente	73	71	67	68	70	69	71	73	87	81	91	88	81	70	78	77	74	67	59
Permanezca igual	27	29	33	29	27	31	29	24	10	16	9	12	19	30	19	17	20	24	30
Disminuya	0	0	0	3	3	0	0	3	3	3	0	0	0	0	3	6	6	9	11
5. ¿Cómo considera que sea la coyuntura actual de las empresas para efectuar inversiones?																			
Buen momento para invertir	38	26	34	34	19	13	34	36	31	38	42	49	38	28	39	55	57	68	59
Mal momento para invertir	14	19	22	19	25	29	28	16	14	10	10	7	10	16	10	14	10	3	8
No está seguro	48	55	44	47	56	58	38	48	55	52	48	44	52	56	51	31	33	29	33

Tres de los cuatro indicadores restantes relativos al nivel de confianza prevaleciente en la economía mexicana y a su evolución en el corto plazo, mostraron un debilitamiento con relación a lo recabado por la encuesta de octubre. En las respuestas sobresale lo siguiente: i) 39% de los especialistas expresó que durante los próximos seis meses la evolución económica del país será más favorable que actualmente (52% respondieron de esa manera en la encuesta pasada); ii) 96% de los analistas consideró que actualmente la situación de la economía mexicana es más favorable que la prevaleciente hace un año (94% lo indicó en la encuesta de octubre pasado); iii) 59% de los consultores prevé que durante los próximos seis meses mejorará la ocupación formal en el país (67% lo señaló hace un mes), el 30% precisó que permanecerá sin cambio y consecuentemente el 11% restante apuntó que tal indicador de empleo va a empeorar; y iv) el 59% de los especialistas evaluó a la situación presente como favorable para que las empresas del país emprendan proyectos de inversión (68% lo apuntó en la encuesta previa). Por otra parte, 33% de los encuestados precisó no estar seguro sobre este último asunto y el restante 8% calificó a la situación presente como desfavorable para invertir. En consecuencia, el balance de respuestas para esta pregunta resultó positivo en 51%, porcentaje superado por el obtenido en la encuesta que se recabó en octubre de 65%.

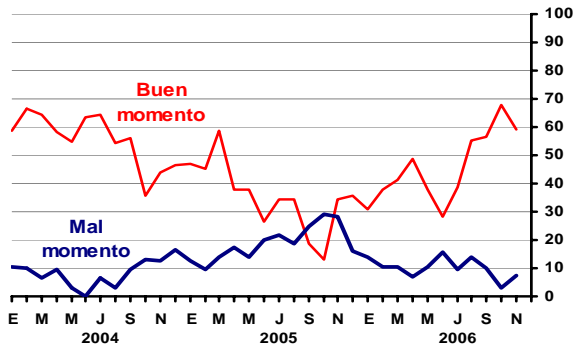
Indicadores de Confianza ¿Será Favorable la Evolución Económica del País en los Próximos Seis Meses? Porcentaje de respuestas



Indicadores de Confianza: Tendencia del Empleo Formal en el País durante los Próximos Seis Meses Porcentaje de respuestas

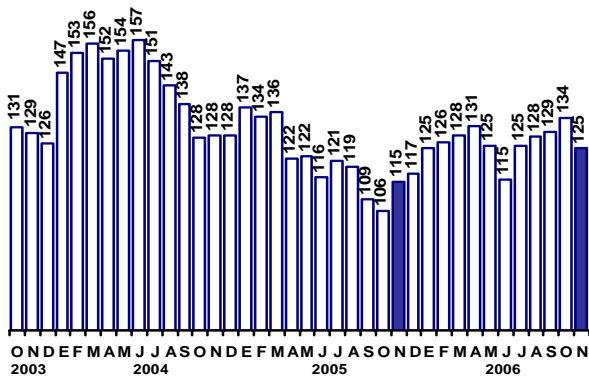


Indicadores de Confianza: ¿Cómo se Presenta para las Empresas la Coyuntura Actual para Invertir? Porcentaje de respuestas



El Banco de México elabora el Índice de Confianza de los Analistas Económicos del Sector Privado considerando las respuestas a los cinco indicadores sobre confianza y clima de los negocios que incluye esta encuesta. En noviembre de 2006 el Índice de Confianza referido se ubicó en 125 puntos (base 1998=100)², mientras que en octubre pasado había sido de 134 puntos. Cabe señalar que el resultado de noviembre se compara favorablemente con el recabado en igual mes de 2005, cuando dicho Índice de Confianza había sido de 115 puntos.

Índice de Confianza de los Analistas Económicos del Sector Privado 1998 = 100

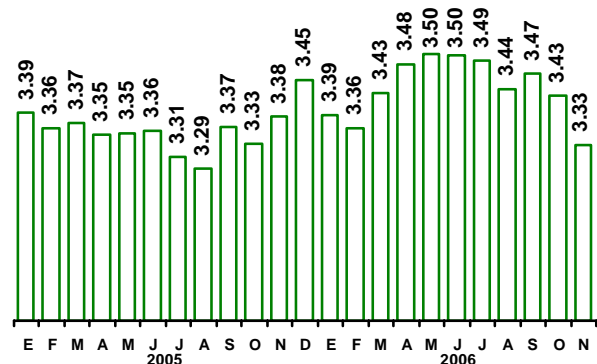


² El Índice de Confianza de los Analistas Económicos del Sector Privado persigue medir su sentimiento o percepción sobre la situación económica actual y el ambiente para los negocios comparado con el prevaliente en el pasado reciente, así como su apreciación sobre la evolución económica del país en el futuro próximo. La metodología de cálculo del índice es sencilla y es la que se aplica en las encuestas sobre confianza y clima de negocios de otros países. El índice se elabora con base en las cinco preguntas mencionadas. Su cálculo se deriva de considerar subíndices para cada pregunta, mismos que resultan de los **balances de respuestas** y de agregar a ellos una constante de 100. El balance de respuestas se obtiene restando para cada pregunta al porcentaje de respuestas positivas el de las negativas. El propósito de agregar 100 a tales balances es sólo para evitar cantidades negativas. Los subíndices así obtenidos para cada pregunta se promedian, mes a mes, con lo que se construye una serie cronológica. A dicha serie se le impone un año base, que en este caso es 1998=100. El año base es simplemente el año a partir del cual se contó con las respuestas de las cinco preguntas de confianza y clima de negocios.

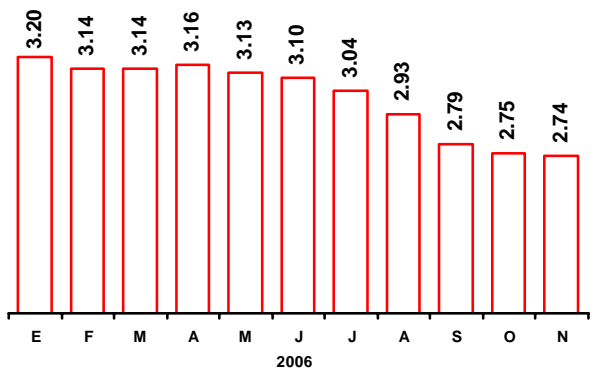
Crecimiento de la Economía de Estados Unidos

Los consultores encuestados prevén que en 2006 el crecimiento económico de Estados Unidos será de 3.33% y que en 2007 resultará de 2.74%.

Pronóstico de Crecimiento de la Economía de Estados Unidos en 2006 Variación porcentual anual



Pronóstico de Crecimiento de la Economía de Estados Unidos en 2007 Variación porcentual anual

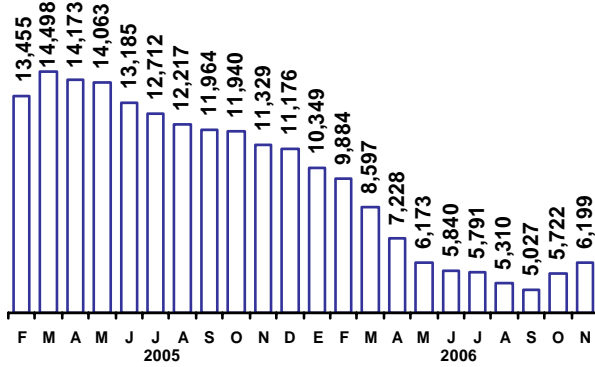


Sector Externo

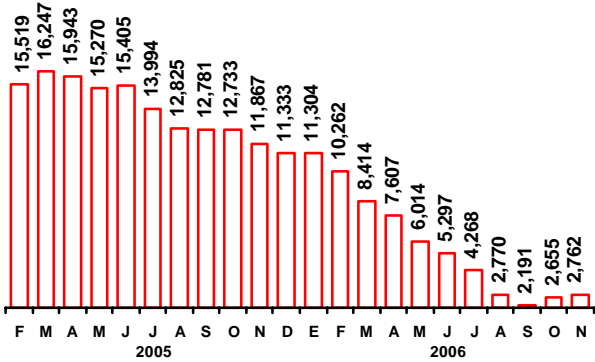
Las pronósticos de los especialistas referentes a las cuentas externas del país en 2006 son las siguientes: i) un déficit comercial en noviembre y diciembre de 1,583 y 1,511 millones de dólares, respectivamente, y que en todo el año sea de 6,199 millones; ii) un saldo deficitario de la cuenta corriente de la balanza de pagos de 2,762 millones; iii) un flujo de recursos por concepto de inversión extranjera directa de 16,615 millones de dólares; iv) crecimientos de las exportaciones no petroleras y de las importaciones de mercancías de 16.1%, para cada uno de estos dos renglones y v) un incremento en el año del valor de las exportaciones petroleras de 24.7%. Esta última tasa incorpora la previsión de que el precio de la mezcla mexicana de crudo de exportación se ubicaría en

50.05 dólares por barril en el cuarto trimestre. Con ello en todo 2006 dicho precio resultaría en promedio de 53.50 dólares por barril.

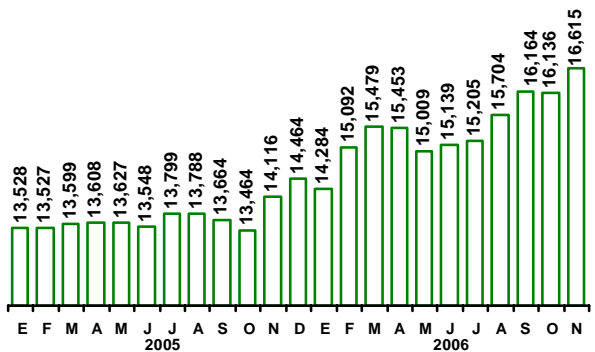
Evolución de la Expectativa de Déficit Comercial en 2006
Millones de dólares



Evolución de la Expectativa de Déficit de la Cuenta Corriente en 2006
Millones de dólares



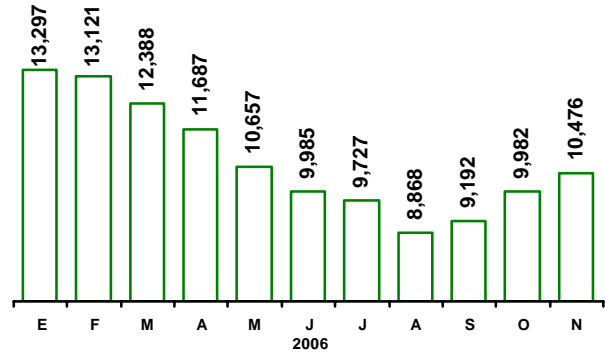
Evolución de la Expectativa de Inversión Extranjera Directa en 2006
Millones de dólares



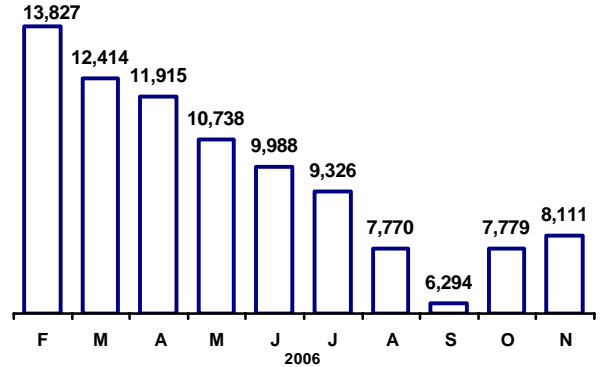
Por último, los consultores estiman para 2007 lo siguiente: déficit comercial y de la cuenta corriente de 10,476 y 8,111 millones de dólares; y una entrada de recursos en el año por concepto de inversión extranjera directa de 15,954 millones de

dólares. Los analistas encuestados anticipan para ese año que las exportaciones no petroleras crecerán 8.9% y las importaciones de mercancías lo harán en 9.4%. En cuanto a las exportaciones petroleras, se calcula que en 2007 presenten una disminución de 5.9%. En lo referente al precio de la mezcla mexicana de crudo de exportación, consideran que éste se ubique en el primer trimestre de 2007 en 49.84 dólares por barril y en promedio en 48.79 dólares en todo ese año.

Evolución de la Expectativa de Déficit Comercial en 2007
Millones de dólares



Evolución de la Expectativa de Déficit de la Cuenta Corriente en 2007
Millones de dólares



Evolución de la Expectativa de Inversión Extranjera Directa en 2007
Millones de dólares

