

Evolución del Financiamiento a las Empresas durante el Trimestre Julio – Septiembre de 2013

Los principales resultados de la Encuesta Trimestral de Evaluación Coyuntural del Mercado Crediticio para el periodo julio-septiembre de 2013 realizada por el Banco de México indican que:¹

- Del total de las empresas encuestadas, 46.9 por ciento señaló que contaba con créditos de la banca al inicio del trimestre.
- Una cuarta parte de las empresas utilizó nuevos créditos bancarios durante el tercer trimestre del año (25.0 por ciento).
- El conjunto de empresas que utilizó nuevos créditos bancarios expresó haber enfrentado condiciones más favorables respecto del trimestre previo en términos de los plazos y montos ofrecidos, así como de las tasas de interés. A su vez, las condiciones para refinanciar créditos y otros requisitos solicitados por la banca se mantuvieron prácticamente sin cambio. En cuanto a los tiempos de resolución del crédito, los requerimientos de colateral y las comisiones y otros gastos asociados al crédito bancario, la percepción fue de condiciones menos favorables respecto del trimestre previo.

Fuentes de Financiamiento por Tipo de Oferente

Los resultados de la encuesta para el tercer trimestre de 2013 indican que las dos fuentes de financiamiento más utilizadas por las empresas fueron proveedores y banca comercial.

En particular, las fuentes de financiamiento por tipo de oferente reportadas por las empresas fueron: proveedores con 85.5 por ciento de las empresas (84.2 por ciento en el trimestre previo), banca comercial con 36.8 por ciento de las empresas (37.6 por ciento en el trimestre previo), otras empresas del grupo corporativo y/o la oficina matriz con 28.7 por ciento del conjunto (25.9 por ciento en el trimestre previo), banca domiciliada en el extranjero con 6.8 por ciento de las empresas encuestadas (7.2 por ciento en el trimestre previo), banca de desarrollo con 8.1 por ciento de las mismas (6.7 por ciento en el trimestre previo) y emisión de deuda con 3.2 por ciento de las empresas (1.6 por ciento en el trimestre previo) (Cuadro 1).²

Los resultados de las fuentes de financiamiento por tamaño de empresa muestran que tanto en el conjunto de las empresas de más de 100 empleados como en el de aquéllas que emplean entre 11 y 100 personas, una alta proporción recibe financiamiento por parte de proveedores (88.2 por ciento y 81.0 por ciento, respectivamente).³

¹ Esta encuesta la realiza el Banco de México entre empresas establecidas en el país y es de naturaleza cualitativa.

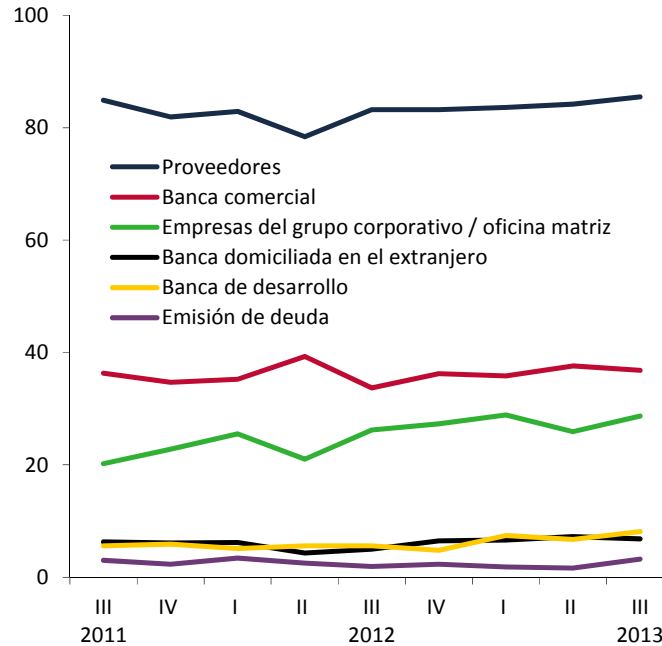
² La suma de los porcentajes puede ser superior a 100 ya que las empresas pueden elegir más de una opción.

³ De aquí en adelante, cuando se mencionen empresas de hasta 100 empleados, se referirá a aquellas empresas que emplean entre 11 y 100 empleados.

Comunicado de Prensa

En lo que se refiere al crédito de la banca comercial, el porcentaje de empresas con más de 100 empleados que lo señaló como fuente de financiamiento (41.5 por ciento) fue mayor que en el caso de las empresas de hasta 100 empleados (28.9 por ciento).

Gráfica 1
Fuentes de Financiamiento a las Empresas por Tipo de Oferente
 Por ciento del total de empresas^{1/}



^{1/} Estas cifras se refieren a la proporción de las empresas que utilizó la fuente de financiamiento mencionada, no a la estructura del financiamiento de las empresas.

Crédito Bancario

Los resultados para el tercer trimestre de 2013 muestran que el 46.9 por ciento del total de las empresas encuestadas contaba con créditos bancarios al inicio del trimestre, cifra inferior a la del trimestre previo (48.1 por ciento) (Gráfica 2a). A su vez, el 40.9 por ciento de las empresas de hasta 100 empleados mencionó que tenían créditos bancarios, mientras que esta proporción para el conjunto de las empresas con más de 100 empleados fue de 50.5 por ciento.

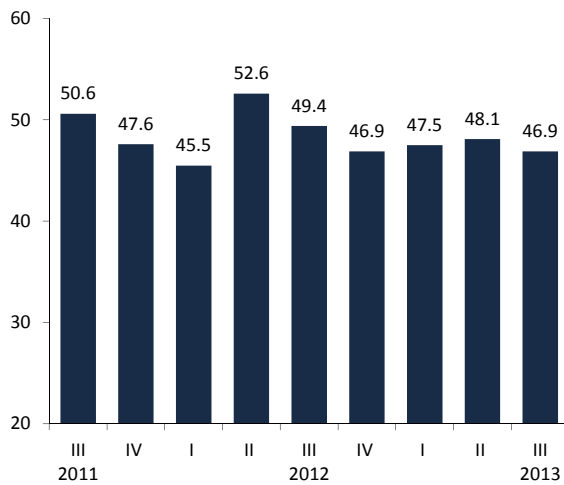
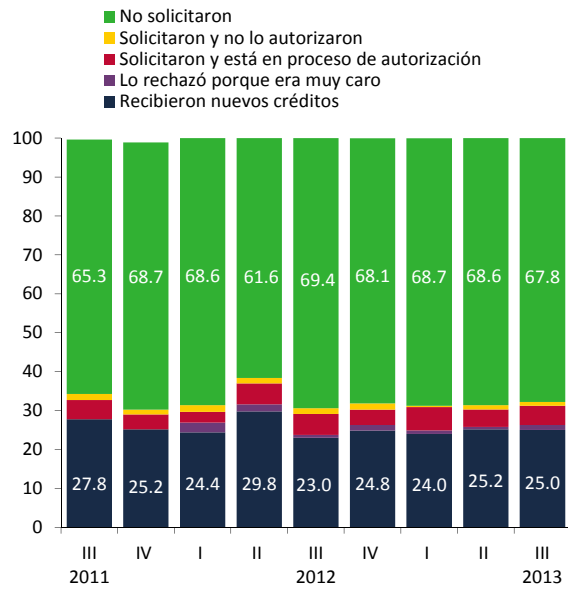
El porcentaje de empresas que utilizó nuevos créditos bancarios fue de 25.0 por ciento, mientras que en el segundo trimestre de 2013 fue de 25.2 por ciento (Gráfica 2b). El porcentaje de empresas con hasta 100 empleados que señaló haber utilizado nuevos créditos bancarios fue de 15.8 por ciento, mientras que en el caso de las empresas de más de 100 empleados este porcentaje fue de 30.4 por ciento.

El porcentaje de empresas que no utilizó nuevos créditos bancarios fue 75.0 por ciento (74.8 por ciento en el trimestre previo). Con respecto al total de empresas, el 67.8 por ciento reveló que no los solicitó (68.6 por ciento en el trimestre anterior), el 4.9 por ciento de las empresas señaló que solicitó crédito y está en proceso de autorización (4.5 por ciento en el trimestre anterior) y el 1.0 por ciento de las empresas indicó que solicitó crédito y no fue autorizado (1.1 por ciento el

Comunicado de Prensa

trimestre anterior). A su vez, el 1.3 por ciento de las empresas indicó que, aunque solicitó el crédito, lo rechazó por considerar que era muy caro (0.6 por ciento el trimestre anterior) (Gráfica 2b).⁴

Gráfica 2
Crédito Bancario en el Trimestre
 Por ciento del total de empresas

a) Empresas con endeudamiento bancario

b) Estructura de las solicitudes de crédito bancario


⁴ La opción “lo rechazó porque era muy caro” se introdujo en la encuesta a partir del levantamiento correspondiente al trimestre Octubre - Diciembre de 2010.

Percepción sobre las Condiciones de Acceso y Costo del Crédito Bancario

A continuación se presentan algunos resultados sobre la percepción de las empresas encuestadas sobre las condiciones de acceso y costo del crédito bancario a través de índices de difusión.⁵

Para el total de las empresas encuestadas que utilizaron nuevos créditos bancarios (25.0 por ciento), los índices de difusión que miden la percepción acerca de *las condiciones de acceso al mercado de crédito bancario en el trimestre actual respecto del trimestre previo* indican condiciones más accesibles en términos de los montos (58.7 puntos) y de los plazos ofrecidos (57.6 puntos). Por su parte, las condiciones para refinanciar créditos (51.0 puntos) y otros requisitos solicitados por la banca (50.2 puntos) se mantuvieron prácticamente sin cambio. Finalmente, los tiempos de resolución del crédito (47.8 puntos), y los requerimientos de colateral (45.8 puntos) registraron condiciones menos favorables (Gráfica 3a).

Considerando estos índices de difusión por tamaño de empresa, aquéllas de hasta 100 empleados percibieron condiciones más favorables en términos de los montos (58.0 puntos), los plazos ofrecidos (57.8 puntos), las condiciones para refinanciar créditos (53.9 puntos) y otros requisitos solicitados por la banca (53.9 puntos). Los requerimientos de colateral (45.1 puntos) y los tiempos de resolución del crédito (40.6 puntos) presentaron condiciones menos accesibles.

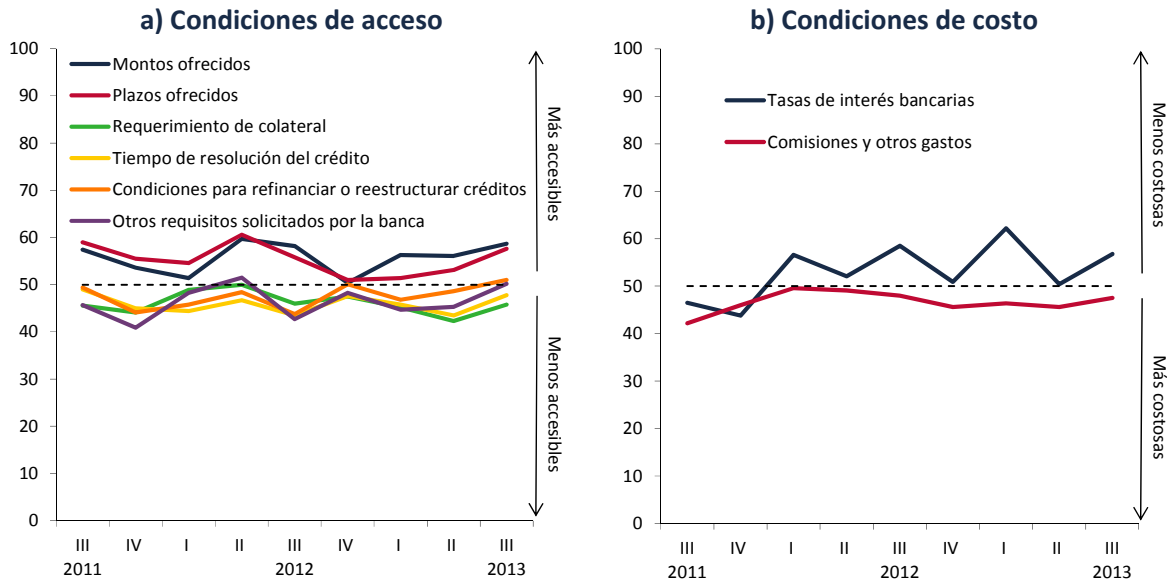
A su vez, las empresas de más de 100 empleados percibieron condiciones más favorables en términos de los montos ofrecidos (58.8 puntos) y de los plazos (57.6 puntos). Las condiciones para refinanciar créditos (50.3 puntos), los tiempos de resolución del crédito (49.5 puntos) y otros requisitos solicitados por la banca (49.4 puntos) se mantuvieron prácticamente sin cambios. Finalmente, los requerimientos de colateral (46.0 puntos) registraron condiciones menos favorables.

Por otra parte, los índices de difusión que miden la percepción acerca de *las condiciones de costo del crédito bancario en el trimestre actual respecto del trimestre previo* indican, para el total de las empresas, que las condiciones en relación a las tasas de interés (56.8 puntos) presentaron un balance positivo, mientras que las comisiones y otros gastos asociados al crédito bancario (47.5 puntos) registraron un balance negativo (Gráfica 3b).

Considerando estos índices de difusión por tamaño de empresa, aquéllas de hasta 100 empleados percibieron que las condiciones en las tasas de interés (50.3 puntos) permanecieron prácticamente sin cambio y que resultaron más costosas en las comisiones y otros gastos asociados al crédito bancario (38.7 puntos) en relación al trimestre previo. Por su parte, las empresas de más de 100 empleados consideraron que las condiciones respecto de las tasas de interés (58.7 puntos) resultaron menos costosas en relación al trimestre previo, mientras que las relacionadas con las comisiones y otros gastos asociados al crédito bancario (50.0 puntos) permanecieron sin cambio.

⁵ Debido a la naturaleza cualitativa de algunas preguntas en la encuesta, este reporte presenta algunos de sus resultados en términos de índices de difusión, los cuales se definen como la suma del porcentaje de empresas que mencionó que hubo un aumento más la mitad del porcentaje de empresas que indicó que no registró cambios. Bajo esta métrica, cuando el valor del índice de difusión es superior (inferior) a 50 significa que un mayor número de empresas señaló haber observado un aumento (una disminución) en la variable relevante, con respecto de la situación observada en el trimestre previo. De esta forma, un índice por encima (debajo) de 50 es equivalente a un balance de respuestas positivo (negativo) dentro del conjunto de empresas encuestadas.

Percepción sobre las Condiciones Generales de Acceso y Costo del Mercado de Crédito Bancario
(Empresas que utilizaron nuevos créditos bancarios)
Índices de difusión



Factores Limitantes según las Empresas para Utilizar Nuevos Créditos Bancarios

En esta sección se enlistan los principales factores limitantes para utilizar nuevos créditos bancarios en opinión de las empresas encuestadas. Estos factores fueron señalados por el total de las empresas encuestadas que no utilizaron nuevos créditos bancarios (75.0 por ciento del total de las empresas) durante el trimestre.⁶

Las limitantes señaladas por las empresas, en orden de importancia, fueron: la situación económica general (51.0 por ciento), las ventas y rentabilidad de la empresa (45.7 por ciento), las condiciones de acceso al crédito bancario (44.9 por ciento), los montos exigidos como colateral (42.0 por ciento), las tasas de interés del mercado de crédito (40.8 por ciento), la disposición de los bancos a otorgar crédito (39.9 por ciento), el acceso a apoyo público (37.5 por ciento), la capitalización de la empresa (34.5 por ciento), las dificultades para pagar el servicio de la deuda vigente (34.0 por ciento), y la historia crediticia de la empresa (29.8 por ciento) (Gráfica 4a).⁷

⁶ El 90.4 por ciento de estas empresas no solicitaron crédito bancario. Por lo tanto, las limitantes consideradas en esta sección corresponden, en su mayor parte, a las limitantes que llevaron a las empresas a no solicitar crédito.

⁷ Del conjunto de posibles limitantes, cada empresa califica el grado de cada factor (muy limitante, relativamente limitante o nada limitante), por lo que la suma de los porcentajes de todos los factores puede ser superior a 100. Además, el porcentaje de cada factor incluye la suma de las calificaciones muy limitante y relativamente limitante.

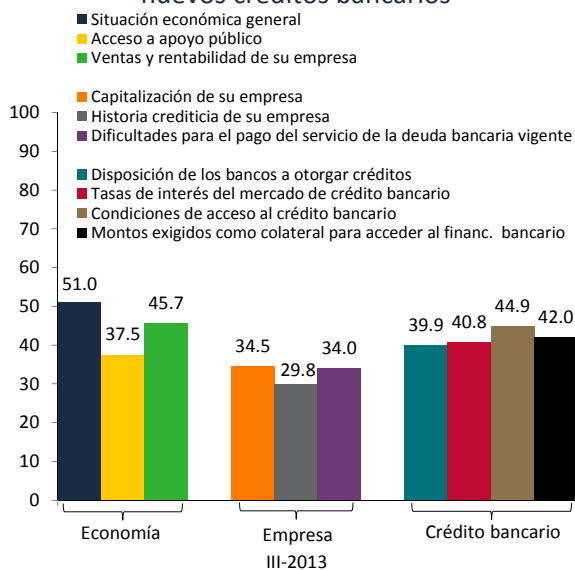
Comunicado de Prensa

Para el tercer trimestre de 2013, del total de las empresas encuestadas, el 46.5 por ciento señaló que las condiciones actuales de acceso y costo del mercado de crédito bancario no constituyen una limitante para poder llevar a cabo las operaciones corrientes de su empresa, mientras que 36.7 por ciento indicó que estas condiciones son una limitante menor. Por su parte, 16.9 por ciento de las empresas (16.7 por ciento en el trimestre anterior) consideró que estas condiciones constituyen una limitante mayor para las operaciones corrientes de su empresa (Gráfica 4b).

Gráfica 4

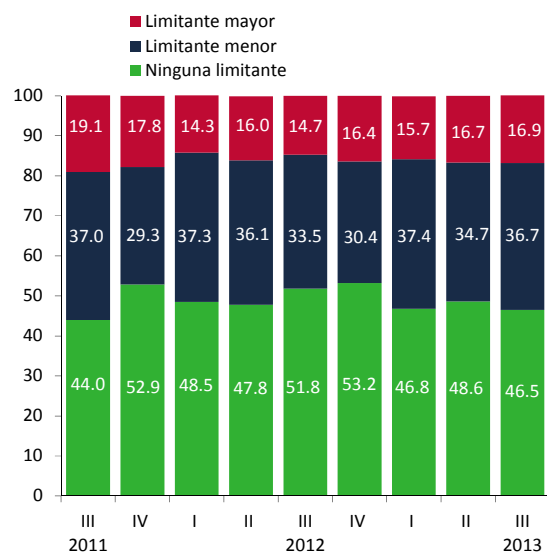
a) Principales Factores Limitantes para Tener Acceso al Crédito Bancario

Por ciento de las empresas que no utilizaron nuevos créditos bancarios



b) Condiciones de Acceso y Costo al Crédito Bancario como Limitantes para las Operaciones de su Empresa

Por ciento del total de empresas



Comunicado de Prensa
Cuadro 1
Resultados de la Encuesta de Evaluación Coyuntural del Mercado Crediticio^{1/}

Tercer Trimestre de 2013

Concepto	Total					III Trimestre de 2013				
	2012		2013			Por tamaño		Por actividad económica ^{2/}		
	III	IV	I	II	III	Hasta 100 Empleados	Más de 100 Empleados	Manufacturas	Servicios y Comercio	Resto
FINANCIAMIENTO TOTAL										
<i>Por ciento de Empresas</i>										
Empresas que utilizaron algún tipo de financiamiento: ^{3/}	90.3	92.2	90.0	90.5	89.2	86.0	91.2	91.6	90.4	71.7
Fuente: ^{4/}										
De proveedores	83.2	83.2	83.6	84.2	85.5	81.0	88.2	88.0	88.2	57.2
De la banca comercial	33.7	36.2	35.8	37.6	36.8	28.9	41.5	42.8	34.3	31.6
De la banca domiciliada en el extranjero	5.0	6.5	6.6	7.2	6.8	2.8	9.2	8.0	6.9	1.7
De empresas del grupo corporativo/oficina matriz	26.2	27.3	28.9	25.9	28.7	22.2	32.5	27.0	31.9	12.0
De la banca de desarrollo	5.6	4.8	7.4	6.7	8.1	3.6	10.8	10.4	7.2	6.0
Mediante emisión de deuda	1.9	2.3	1.8	1.6	3.2	0.0	5.0	1.1	4.6	0.4
Empresas que otorgaron algún tipo de financiamiento: ^{3/}	82.9	83.9	81.7	81.5	85.6	85.1	85.8	91.2	85.1	67.4
Destino: ^{4/}										
A clientes	79.8	80.1	78.6	74.6	79.4	82.4	77.6	88.9	76.8	62.0
A proveedores	17.6	20.1	11.3	20.7	16.4	16.5	16.3	16.8	15.3	22.5
A empresas del grupo corporativo	15.2	17.2	18.2	18.4	18.0	14.9	19.9	18.1	19.3	8.8
A otros	0.7	0.3	0.0	0.9	0.0	0.1	0.0	0.0	0.0	0.2
Plazo promedio del financiamiento otorgado en días:										
A clientes	51	56	57	60	62	55	67	53	70	49
A proveedores	45	40	58	42	45	37	50	47	45	38
A empresas del grupo corporativo	59	64	72	67	76	108	61	74	76	97
Empresas que esperan solicitar financiamiento de la banca comercial en el próximo trimestre: ^{3/}	38.1	37.1	40.3	42.4	40.3	36.3	42.7	45.5	40.1	22.6

^{1/} Muestra con cobertura nacional de por lo menos 450 empresas. La respuesta es voluntaria y confidencial.

^{2/} Los sectores de manufacturas y de servicios y comercio son los únicos representativos a nivel nacional.

^{3/} A partir del comunicado de prensa del primer trimestre de 2010, los resultados se presentan como por ciento del total de empresas. En los comunicados de prensa anteriores esta información se presentaba en por ciento de respuestas.

^{4/} La suma de los porcentajes puede ser superior a 100 ya que las empresas pueden elegir más de una opción.

Cuadro 2
Resultados de la Encuesta de Evaluación Coyuntural del Mercado Crediticio^{1/}
Tercer Trimestre de 2013

Concepto	Total					III Trimestre de 2013				
	2012		2013			Por tamaño		Por actividad económica ^{2/}		
	III	IV	I	II	III	Hasta 100 Empleados	Más de 100 Empleados	Manufacturas	Servicios y Comercio	Resto
MERCADO DE CRÉDITO BANCARIO ^{3/}										
<i>Por ciento de Empresas</i>										
Empresas con endeudamiento bancario al inicio del trimestre:	49.4	46.9	47.5	48.1	46.9	40.9	50.5	51.9	44.2	47.3
Empresas que utilizaron nuevos créditos bancarios: ^{4/}	23.0	24.8	24.0	25.2	25.0	15.8	30.4	34.7	19.5	26.9
Destino del crédito bancario: ^{5/}										
Capital de trabajo	74.3	73.4	76.3	66.6	73.8	83.8	70.7	67.9	77.2	84.5
Reestructuración de pasivos	10.0	7.1	12.4	18.7	7.1	13.4	5.1	9.8	5.2	3.6
Operaciones de comercio exterior	3.2	2.3	1.0	4.9	4.2	0.0	5.4	8.0	1.4	0.0
Inversión	35.3	25.7	17.1	20.5	29.5	8.4	36.0	35.2	27.0	14.7
Otros propósitos	4.3	5.5	9.0	3.9	0.5	0.0	0.7	0.0	0.0	5.8
Percepción sobre las condiciones de acceso al crédito bancario:										
Índices de Difusión ^{6/}										
Montos ofrecidos	58.2	50.4	56.3	56.1	58.7	58.0	58.8	56.5	61.3	49.0
Plazos ofrecidos	55.8	51.0	51.4	53.1	57.6	57.8	57.6	53.2	62.3	48.4
Requerimientos de colateral	46.0	47.5	45.2	42.3	45.8	45.1	46.0	46.8	45.1	44.3
Tiempos de resolución del crédito	43.5	47.6	45.8	43.5	47.8	40.6	49.5	51.8	44.7	42.4
Condiciones para refinanciar créditos	43.8	50.1	46.8	48.6	51.0	53.9	50.3	50.8	51.5	47.0
Otros requisitos solicitados por la banca	42.7	48.3	44.7	45.3	50.2	53.9	49.4	49.5	51.5	42.9
Percepción sobre las condiciones de costo del crédito bancario:										
Índices de Difusión ^{7/}										
Tasas de interés bancarias	58.5	50.9	62.2	50.4	56.8	50.3	58.7	54.9	59.1	47.3
Comisiones y otros gastos	48.0	45.6	46.4	45.6	47.5	38.7	50.0	48.3	47.2	40.6
Empresas que no utilizaron nuevos créditos bancarios: ^{4/}	77.0	75.2	76.0	74.8	75.0	84.2	69.6	65.3	80.5	73.1
Lo solicitaron y está en proceso de autorización	5.4	3.9	6.0	4.5	4.9	5.3	4.7	3.4	5.4	7.3
Lo solicitaron y fue rechazado	1.5	1.6	0.3	1.1	1.0	2.2	0.3	1.2	0.6	2.5
Lo solicitaron, pero lo rechazaron porque era muy caro	0.7	1.5	0.9	0.6	1.3	2.0	0.9	0.0	2.0	1.2
No solicitaron	69.4	68.1	68.7	68.6	67.8	74.7	63.7	60.7	72.4	62.1
Factores limitantes para solicitar o utilizar nuevos créditos: ^{8/}										
Situación económica general	55.9	48.7	49.5	51.3	51.0	61.2	43.8	42.3	54.3	55.0
Acceso a apoyo público	39.1	39.2	39.8	42.8	37.5	45.5	31.6	27.6	40.1	49.4
Ventas y rentabilidad de su empresa	42.1	42.2	41.2	42.0	45.7	57.7	37.0	34.9	49.6	50.7
Capitalización de su empresa	35.6	33.8	35.0	35.8	34.5	46.4	26.0	27.5	36.0	46.0
Historia crediticia de su empresa	27.3	26.6	26.4	27.8	29.8	37.1	24.5	24.0	31.2	37.4
Disposición de los bancos a otorgar créditos	43.2	35.1	36.0	42.1	39.9	45.8	35.7	28.7	44.1	45.5
Dificultades para el pago del servicio de la deuda bancaria vig.	28.3	27.3	28.0	33.0	34.0	43.1	27.5	25.1	37.1	39.6
Tasas de interés del mercado de crédito bancario	45.1	43.9	41.4	47.4	40.8	47.6	35.9	37.3	41.1	50.3
Condiciones de acceso al crédito bancario	44.5	38.1	40.8	44.2	44.9	49.9	41.2	34.8	48.8	48.0
Montos exigidos como colateral para acceder al financ. banc.	39.3	40.4	38.4	41.4	42.0	49.2	36.8	34.2	44.8	45.8
Total de empresas:										
Las condiciones de acceso y costo del mercado de crédito bancario son una limitante para la operación de su empresa:										
Mayor limitante	14.7	16.4	15.7	16.7	16.9	21.4	14.2	13.2	17.6	25.0
Menor limitante	33.5	30.4	37.4	34.7	36.7	40.3	34.5	32.7	39.0	35.5
Ninguna limitante	51.8	53.2	46.8	48.6	46.5	38.3	51.3	54.2	43.3	39.5

^{1/} Muestra con cobertura nacional de por lo menos 450 empresas. La respuesta es voluntaria y confidencial.

^{2/} Los sectores de manufacturas y de servicios y comercio son los únicos representativos a nivel nacional.

^{3/} El mercado de crédito bancario incluye la banca comercial, la banca de desarrollo y la banca domiciliada en el extranjero.

^{4/} A partir del comunicado de prensa del primer trimestre de 2010, los resultados se presentan como por ciento del total de empresas. En los comunicados de prensa anteriores esta información se presentaba en por ciento de respuestas. La suma de las partes puede no coincidir debido al redondeo.

^{5/} La suma de los porcentajes puede ser superior a 100 ya que las empresas pueden elegir más de una opción.

^{6/} Índice de difusión. Definido como la suma del porcentaje de empresas que mencionó que hubo condiciones más accesibles, más la mitad del porcentaje de empresas que indicó que no hubo cambios en las condiciones de acceso. Bajo esta métrica, cuando el valor del índice de difusión es superior (inferior) a 50 significa que un mayor número de empresas señaló que percibió condiciones más accesibles (menos accesibles) en la variable relevante, en comparación a la situación observada en el trimestre previo.

^{7/} Índice de difusión. Definido como la suma del porcentaje de empresas que mencionó que hubo condiciones menos costosas, más la mitad del porcentaje de empresas que indicó que no hubo cambio. Bajo esta métrica, cuando el valor del índice de difusión es superior (inferior) a 50 significa que un mayor número de empresas señaló que percibió condiciones menos costosas (más costosas) en la variable relevante, en comparación a la situación observada en el trimestre previo.

^{8/} Del conjunto de posibles limitantes, cada empresa califica el grado de cada factor (muy limitante, relativamente limitante o nada limitante), por lo que la suma de los porcentajes de todos los factores puede ser superior a 100. Además, el porcentaje de cada factor incluye la suma de las calificaciones muy limitante y relativamente limitante.