

22 de noviembre de 2016

## **Evolución del Financiamiento a las Empresas durante el Trimestre Julio – Septiembre de 2016**

---

Los principales resultados de la Encuesta Trimestral de Evaluación Coyuntural del Mercado Crediticio realizada por el Banco de México para el periodo julio - septiembre de 2016 indican que:<sup>1</sup>

- Con relación a las fuentes de financiamiento utilizadas por las empresas del país en el trimestre que se reporta, 73.2 por ciento de las empresas encuestadas señaló que utilizó financiamiento de proveedores, 38.8 por ciento usó crédito de la banca comercial, 17.7 por ciento señaló haber utilizado financiamiento de otras empresas del grupo corporativo y/o la oficina matriz, 6.5 por ciento de la banca de desarrollo, 6.8 por ciento de la banca domiciliada en el extranjero y 1.2 por ciento por emisión de deuda.<sup>2</sup>
- En lo que respecta al endeudamiento de las empresas con la banca, 48.9 por ciento de las empresas indicó que contaba con créditos bancarios al inicio del tercer trimestre de 2016.
- El 26.3 por ciento de las empresas utilizó nuevos créditos bancarios en el trimestre de referencia.
- El conjunto de empresas que utilizó nuevos créditos bancarios expresó haber enfrentado condiciones más favorables respecto del trimestre anterior en términos de los plazos ofrecidos y las condiciones para refinanciar créditos. A su vez, las empresas percibieron que los montos ofrecidos y los tiempos de resolución del crédito fueron similares a los del trimestre previo. En cuanto a las comisiones y otros gastos, los requerimientos de colateral, y las tasas de interés, las empresas percibieron condiciones menos favorables respecto del segundo trimestre de 2016.

### **Fuentes de Financiamiento por Tipo de Oferente**

---

Los resultados de la encuesta indican que las dos fuentes de financiamiento más utilizadas por las empresas son los proveedores y la banca comercial. En el tercer trimestre de 2016, la proporción de empresas del país que utilizó financiamiento de proveedores aumentó (de 72.1 por ciento de las empresas en el trimestre previo a 73.2 por ciento en el trimestre que se reporta), asimismo aquella que señaló haber usado crédito de la banca comercial aumentó (de 36.8 por ciento de las empresas en el trimestre previo a 38.8 por ciento en el trimestre que se reporta). En lo que toca a otras fuentes de financiamiento, 17.7 por ciento de las empresas encuestadas reportó haber utilizado financiamiento de otras empresas del grupo corporativo y/o la oficina matriz (16.9 por ciento en el trimestre previo), 6.5 por ciento de la banca de desarrollo (6.4 por ciento en el trimestre previo), 6.8 por ciento de la banca domiciliada en el extranjero (6.6 por ciento en el trimestre previo), y 1.2

---

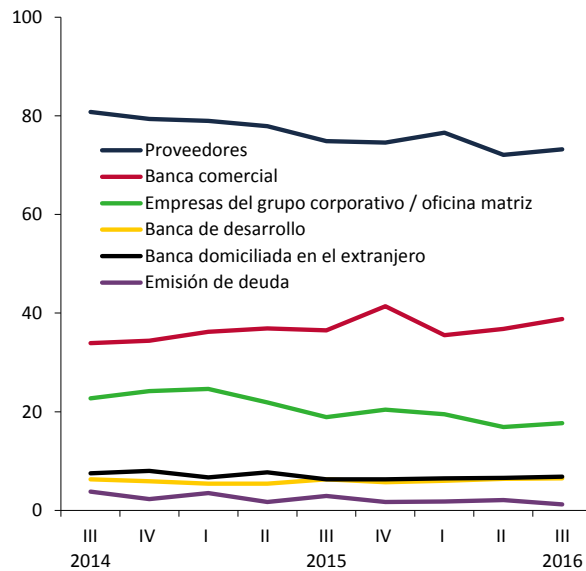
<sup>1</sup> Esta encuesta la realiza el Banco de México entre empresas establecidas en el país y es de naturaleza cualitativa.

<sup>2</sup> El uso del crédito bancario incluye tanto líneas de crédito preexistentes como nuevo crédito bancario.

por ciento de las empresas reportó haber emitido deuda (2.1 por ciento en el trimestre previo) (Gráfica 1 y Cuadro 1).<sup>3</sup>

Por tamaño de empresa, los resultados del tercer trimestre muestran que 72.5 por ciento de las empresas que emplean entre 11 y 100 empleados recibió financiamiento por parte de proveedores, mientras que para el conjunto de empresas de más de 100 empleados, dicha proporción fue de 73.6 por ciento.<sup>4</sup> En lo que se refiere al crédito de la banca comercial, el porcentaje de empresas de hasta 100 empleados que lo señaló como fuente de financiamiento durante el trimestre de referencia fue de 30.4 por ciento, mientras que la proporción de empresas con más de 100 empleados que utilizaron este tipo de financiamiento fue de 43.8 por ciento.

**Gráfica 1**  
**Fuentes de Financiamiento Utilizadas por las Empresas en el Trimestre**  
 Por ciento de empresas que utilizaron cada fuente de financiamiento<sup>1/</sup>



1/ Estas cifras se refieren a la proporción de empresas que utilizó la fuente de financiamiento mencionada, no a la estructura del financiamiento de las empresas.

## Crédito Bancario

Los resultados para el tercer trimestre de 2016 muestran que 48.9 por ciento del total de las empresas encuestadas contaba con créditos bancarios al inicio del trimestre (47.0 por ciento en el trimestre previo) (Gráfica 2a y Cuadro 2). Por tamaño de empresa, la proporción de empresas de hasta 100 empleados que reportó tener créditos bancarios al inicio del trimestre fue de 40.5 por ciento, mientras que el porcentaje correspondiente para las empresas con más de 100 empleados fue de 53.9 por ciento.

<sup>3</sup> La suma de los porcentajes puede ser superior a 100 ya que las empresas pueden elegir más de una opción.

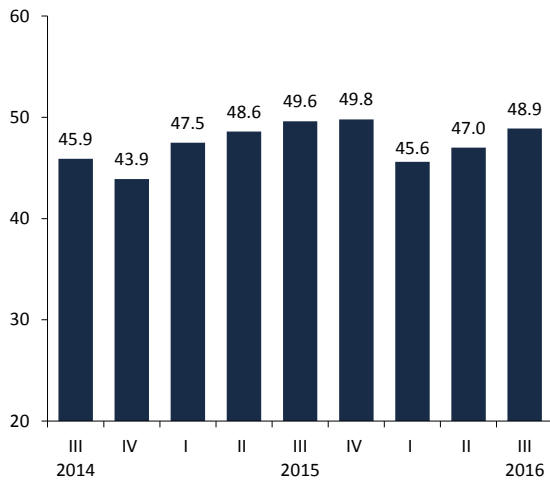
<sup>4</sup> De aquí en adelante, cuando se mencionen empresas de hasta 100 empleados, se referirá a aquellas empresas que emplean entre 11 y 100 empleados.

El porcentaje de empresas que utilizó nuevos créditos bancarios en el trimestre de referencia fue de 26.3 por ciento (20.7 por ciento en el trimestre previo) (Gráfica 2b y Cuadro 2). El porcentaje de empresas con hasta 100 empleados que señaló haber utilizado nuevos créditos bancarios fue de 19.5 por ciento, mientras que en el caso de las empresas de más de 100 empleados este porcentaje fue de 30.4 por ciento.

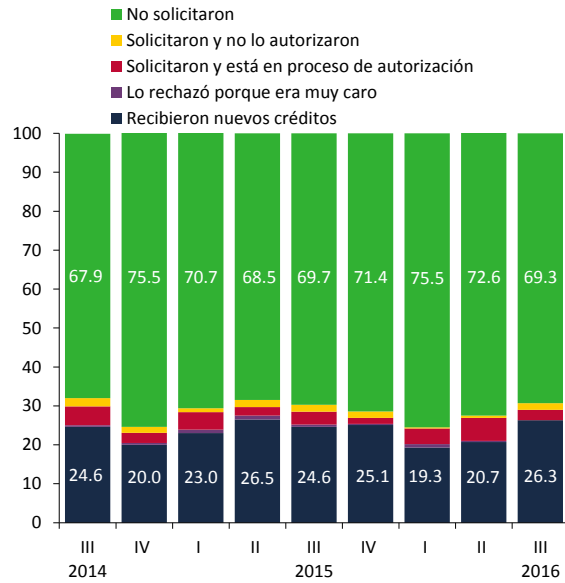
En complemento de lo anterior, el porcentaje de empresas que no utilizó nuevos créditos bancarios fue de 73.7 por ciento (79.3 por ciento en el trimestre previo). Con respecto al total de empresas, 69.3 por ciento reveló que no los solicitó (72.6 por ciento en el trimestre anterior), 2.7 por ciento de las empresas señaló que solicitó crédito y está en proceso de autorización (5.9 por ciento en el trimestre anterior) y 1.7 por ciento de las empresas indicó que solicitó crédito y no fue autorizado (0.6 por ciento el trimestre anterior) (Gráfica 2b y Cuadro 2).<sup>5</sup>

**Gráfica 2**  
**Crédito Bancario en el Trimestre**  
Por ciento del total de empresas

**a) Empresas con endeudamiento bancario al inicio del trimestre**



**b) Estructura de las solicitudes de crédito bancario**



<sup>5</sup> La opción "lo rechazó porque era muy caro" se introdujo en la encuesta a partir del levantamiento correspondiente al cuarto trimestre de 2010.

## Percepción sobre las Condiciones de Acceso y Costo del Crédito Bancario

---

A continuación se presentan algunos resultados sobre la percepción de las empresas encuestadas respecto a las condiciones de acceso y costo del crédito bancario a través de índices de difusión.<sup>6</sup>

Para el total de las empresas encuestadas que utilizaron nuevos créditos bancarios (26.3 por ciento), los índices de difusión que miden la percepción acerca de *las condiciones de acceso al mercado de crédito bancario en el trimestre actual respecto del trimestre previo* indican condiciones más accesibles en términos de los plazos ofrecidos (52.3 puntos) y las condiciones para refinanciar créditos (52.0 puntos). Por su parte, los montos ofrecidos (50.5 puntos), los tiempos de resolución del crédito (49.1 puntos) y otros requisitos solicitados por la banca (49.9 puntos) se mantuvieron prácticamente sin cambio. Finalmente, los requerimientos de colateral (42.5 puntos), fueron percibidos por las empresas encuestadas como menos favorables respecto del trimestre anterior (Gráfica 3a y Cuadro 2).

Considerando estos índices de difusión por tamaño de empresa, aquellas de hasta 100 empleados percibieron condiciones más favorables en términos de los tiempos de resolución del crédito (60.9 puntos), las condiciones para refinanciar créditos (57.4 puntos), los plazos ofrecidos (55.1 puntos), los montos ofrecidos (52.8 puntos) y otros requisitos solicitados por la banca (56.7 puntos). Por otro lado, este grupo de empresas percibió que los requerimientos de colateral (47.0 puntos) resultaron menos favorables respecto del trimestre previo.

Por su parte, las empresas de más de 100 empleados no percibieron cambios en términos de los plazos ofrecidos (51.3 puntos), las condiciones para refinanciar créditos (50.1 puntos) y los montos ofrecidos (49.7 puntos). Finalmente, los tiempos de resolución del crédito (44.9 puntos), los requerimientos de colateral (40.8 puntos) y otros requisitos solicitados por la banca (46.9 puntos) resultaron menos favorables respecto del trimestre anterior de acuerdo a las empresas de más de 100 empleados encuestadas.

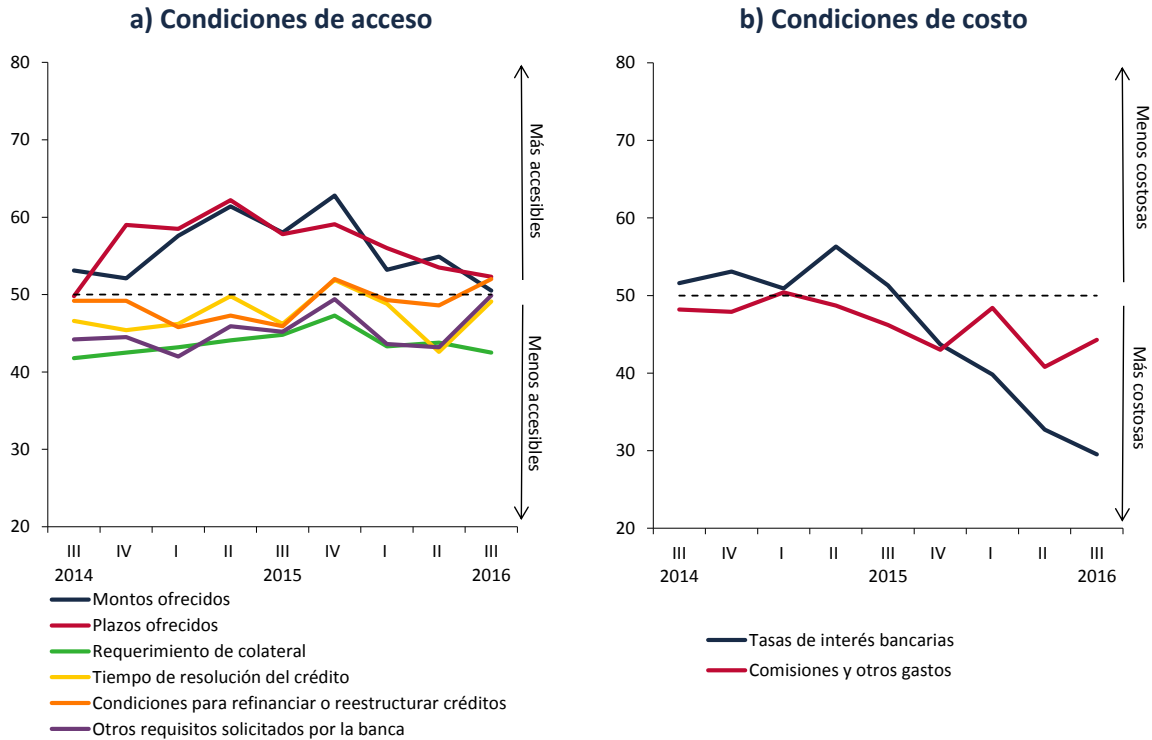
Respecto de *las condiciones de costo del crédito bancario en el trimestre actual respecto del trimestre previo* según la percepción del total de las empresas encuestadas, estas presentaron un balance menos favorable en términos de las comisiones y otros gastos asociados al crédito bancario (44.3 puntos) y las tasas de interés (29.5 puntos) (Gráfica 3b y Cuadro 2).

Por tamaño de empresa, aquellas de hasta 100 empleados percibieron condiciones más costosas tanto en las comisiones y otros gastos asociados al crédito bancario (43.7 puntos) como en las tasas de interés (31.9 puntos). Por su parte, el conjunto de empresas de más de 100 empleados consideró que las condiciones respecto de las comisiones y otros gastos asociados al crédito bancario y las tasas de interés (44.5 y 28.6 puntos, respectivamente) resultaron más costosas con relación al trimestre previo.

---

<sup>6</sup> Debido a la naturaleza cualitativa de algunas preguntas en la encuesta, este reporte presenta algunos de sus resultados en términos de índices de difusión, los cuales se definen como la suma del porcentaje de empresas que mencionó que hubo un aumento más la mitad del porcentaje de empresas que indicó que no registró cambios. Bajo esta métrica, cuando el valor del índice de difusión es superior (inferior) a 50 significa que un mayor número de empresas señaló haber observado un aumento (una disminución) en la variable relevante, con respecto de la situación observada en el trimestre previo. De esta forma, un índice por encima (debajo) de 50 es equivalente a un balance de respuestas positivo (negativo) dentro del conjunto de empresas encuestadas.

**Gráfica 3**  
**Percepción sobre las Condiciones Generales de Acceso y Costo del Mercado de Crédito Bancario**  
 (Empresas que utilizaron nuevos créditos bancarios)  
 Índices de difusión



### Factores Limitantes según las Empresas para Utilizar Nuevos Créditos Bancarios

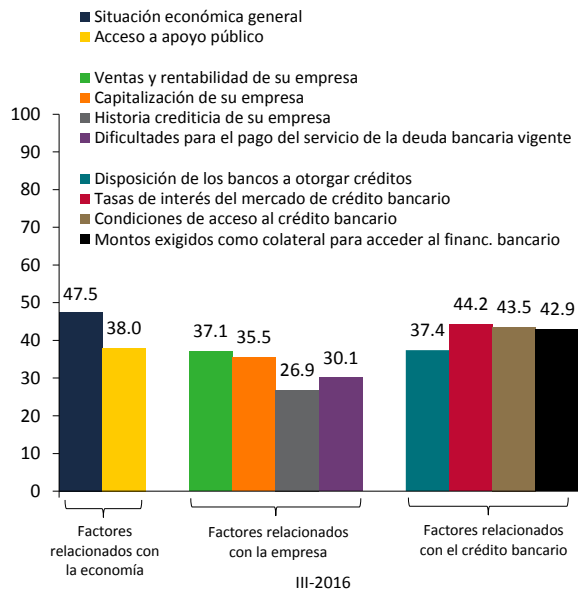
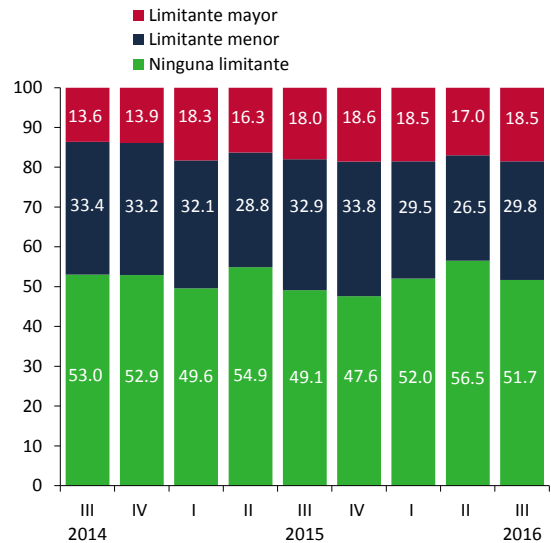
En esta sección se enlistan los principales factores limitantes para utilizar nuevos créditos bancarios según la opinión de las empresas encuestadas. Estos factores fueron señalados por las empresas que no utilizaron nuevos créditos bancarios (73.7 por ciento) durante el trimestre.<sup>7</sup>

Las limitantes señaladas por las empresas, en orden de importancia, fueron: la situación económica general (47.5 por ciento), las tasas de interés del mercado de crédito (44.2 por ciento), las condiciones de acceso al crédito bancario (43.5 por ciento), los montos exigidos como colateral (42.9 por ciento), el acceso a apoyo público (38.0 por ciento), la disposición de los bancos a otorgar crédito (37.4 por ciento), las ventas y rentabilidad de la empresa (37.1 por ciento), la capitalización de la

<sup>7</sup> El 94.0 por ciento de estas empresas no solicitaron crédito bancario. Por lo tanto, las limitantes consideradas en esta sección corresponden, en su mayor parte, a las limitantes que llevaron a las empresas a no solicitar crédito.

empresa (35.5 por ciento), las dificultades para pagar el servicio de la deuda vigente (30.1 por ciento) y la historia crediticia de la empresa (26.9 por ciento) (Gráfica 4a y Cuadro 2).<sup>8</sup>

Adicionalmente, en el tercer trimestre de 2016, del total de las empresas encuestadas, 51.7 por ciento señaló que las condiciones actuales de acceso y costo del mercado de crédito bancario no constituyen una limitante para poder llevar a cabo las operaciones corrientes de su empresa (56.5 por ciento en el trimestre previo), mientras que 29.8 por ciento indicó que estas condiciones son una limitante menor (26.5 por ciento en el trimestre previo). Por su parte, 18.5 por ciento de las empresas (17.0 por ciento en el trimestre anterior) consideró que estas condiciones constituyen una limitante mayor para las operaciones corrientes de su empresa (Gráfica 4b y Cuadro 2).

**Gráfica 4**
**a) Principales Factores Limitantes para Tener Acceso al Crédito Bancario**  
 Por ciento de las empresas que no utilizaron nuevos créditos bancarios

**b) Condiciones de Acceso y Costo al Crédito Bancario como Limitantes para las Operaciones de su Empresa**  
 Por ciento del total de empresas


<sup>8</sup> Del conjunto de posibles limitantes, cada empresa califica el grado de cada factor (muy limitante, relativamente limitante o nada limitante), por lo que la suma de los porcentajes de todos los factores puede ser superior a 100. Además, el porcentaje de cada factor incluye la suma de las calificaciones muy limitante y relativamente limitante.

**Cuadro 1**  
**Resultados de la Encuesta de Evaluación Coyuntural del Mercado Crediticio<sup>1/</sup>**  
**Tercer Trimestre de 2016**

Concepto	Total					III Trimestre de 2016				
	2015		2016			Por tamaño		Por actividad económica <sup>2/</sup>		
	III	IV	I	II	III	Hasta 100 Empleados	Más de 100 Empleados	Manufacturas	Servicios y Comercio	Resto
<b>FINANCIAMIENTO TOTAL</b>										
<i>Por ciento de Empresas</i>										
<b>Empresas que utilizaron algún tipo de financiamiento: <sup>3/</sup></b>	83.5	87.3	83.3	83.6	84.9	80.9	87.3	89.5	86.3	57.5
<i>Fuente: <sup>4/</sup></i>										
De proveedores	74.9	74.6	76.6	72.1	73.2	72.5	73.6	80.1	74.6	36.8
De la banca comercial	36.5	41.4	35.5	36.8	38.8	30.4	43.8	36.9	40.9	30.5
De la banca domiciliada en el extranjero	6.3	6.3	6.5	6.6	6.8	1.7	9.9	10.7	5.7	0.3
De empresas del grupo corporativo/oficina matriz	18.9	20.4	19.5	16.9	17.7	13.9	20.0	19.4	18.7	4.2
De la banca de desarrollo	6.3	5.7	6.0	6.4	6.5	0.8	10.0	7.7	6.5	2.2
Mediante emisión de deuda	2.9	1.7	1.8	2.1	1.2	0.0	1.9	2.0	0.9	0.0
<b>Empresas que otorgaron algún tipo de financiamiento: <sup>3/</sup></b>	79.3	79.6	81.1	78.8	76.8	74.3	78.2	85.8	75.9	48.5
<i>Destino: <sup>4/</sup></i>										
A clientes	77.5	75.9	79.3	76.3	74.0	73.3	74.5	84.2	72.9	43.8
A proveedores	10.4	13.6	13.4	15.0	15.9	10.3	19.3	20.3	14.4	10.1
A empresas del grupo corporativo	11.6	15.6	12.8	14.6	13.6	11.5	14.8	21.1	10.9	3.7
A otros	0.4	0.1	0.3	0.2	0.3	0.0	0.4	0.7	0.0	0.5
<i>Plazo promedio del financiamiento otorgado en días:</i>										
A clientes	58	55	58	60	61	52	66	55	66	49
A proveedores	50	58	50	50	52	46	53	57	48	46
A empresas del grupo corporativo	69	69	63	72	70	61	75	74	67	83
<b>Empresas que esperan solicitar financiamiento de la banca comercial en el próximo trimestre: <sup>3/</sup></b>	37.1	33.8	32.8	35.2	36.2	30.3	39.8	34.5	40.7	11.0

<sup>1/</sup> Muestra con cobertura nacional de por lo menos 450 empresas. La respuesta es voluntaria y confidencial.

<sup>2/</sup> Los sectores de manufacturas y de servicios y comercio son los únicos representativos a nivel nacional.

<sup>3/</sup> A partir del comunicado de prensa del primer trimestre de 2010, los resultados se presentan como por ciento del total de empresas. En los comunicados de prensa anteriores esta información se presentaba en por ciento de respuestas.

<sup>4/</sup> La suma de los porcentajes puede ser superior a 100 ya que las empresas pueden elegir más de una opción.

**Cuadro 2**  
**Resultados de la Encuesta de Evaluación Coyuntural del Mercado Crediticio<sup>1/</sup>**  
**Tercer Trimestre de 2016**

Concepto	Total					III Trimestre de 2016				
	2015		2016			Por tamaño		Por actividad económica <sup>2/</sup>		
	III	IV	I	II	III	Hasta 100 Empleados	Más de 100 Empleados	Manufacturas	Servicios y Comercio	Resto
<b>MERCADO DE CRÉDITO BANCARIO<sup>3/</sup></b>										
<i>Por ciento de Empresas</i>										
<b>Empresas con endeudamiento bancario al inicio del trimestre:</b>	49.6	49.8	45.6	47.0	48.9	40.5	53.9	48.1	50.2	42.7
<b>Empresas que utilizaron nuevos créditos bancarios:<sup>4/</sup></b>	24.6	25.1	19.3	20.7	26.3	19.5	30.4	27.8	27.4	12.6
Destino del crédito bancario: <sup>5/</sup>										
Capital de trabajo	75.5	71.8	80.1	73.6	74.2	71.9	75.0	70.7	75.4	83.7
Reestructuración de pasivos	9.4	9.4	10.1	12.3	16.4	10.7	18.5	16.9	17.0	1.9
Operaciones de comercio exterior	1.6	1.7	0.2	1.3	0.0	0.0	0.0	0.0	0.0	0.0
Inversión	19.2	22.0	20.9	22.1	20.8	14.8	23.0	16.9	22.9	19.7
Otros propósitos	2.8	3.9	2.3	0.2	2.8	0.0	3.8	4.1	1.7	8.2
Percepción sobre las condiciones de acceso al crédito bancario:										
Índices de Difusión <sup>6/</sup>										
Montos ofrecidos	58.0	62.8	53.2	54.9	50.5	52.8	49.7	50.3	50.6	50.0
Plazos ofrecidos	57.8	59.1	56.0	53.5	52.3	55.1	51.3	49.3	53.8	54.7
Requerimientos de colateral	44.8	47.3	43.3	43.8	42.5	47.0	40.8	43.7	41.7	49.7
Tiempos de resolución del crédito	46.2	51.9	48.8	42.6	49.1	60.9	44.9	50.2	48.3	59.7
Condiciones para refinanciar créditos	45.9	52.0	49.3	48.6	52.0	57.4	50.1	49.4	53.5	50.0
Otros requisitos solicitados por la banca	45.2	49.4	43.6	43.2	49.9	56.7	46.9	50.9	49.3	50.0
Percepción sobre las condiciones de costo del crédito bancario:										
Índices de Difusión <sup>7/</sup>										
Tasas de interés bancarias	51.3	43.7	39.8	32.7	29.5	31.9	28.6	31.7	28.0	40.4
Comisiones y otros gastos	46.2	43.0	48.4	40.8	44.3	43.7	44.5	51.3	40.5	40.0
<b>Empresas que no utilizaron nuevos créditos bancarios:<sup>4/</sup></b>	75.4	74.9	80.7	79.3	73.7	80.5	69.6	72.2	72.6	87.4
Lo solicitaron y está en proceso de autorización	3.3	1.5	4.0	5.9	2.7	2.2	2.9	3.1	2.1	4.8
Lo solicitaron y fue rechazado	1.8	1.7	0.3	0.6	1.7	2.5	1.3	0.0	2.6	1.8
Lo solicitaron, pero lo rechazaron porque era muy caro	0.6	0.3	0.9	0.3	0.0	0.0	0.0	0.0	0.0	0.0
No solicitaron	69.7	71.4	75.5	72.6	69.3	75.8	65.4	69.1	67.8	80.8
Factores limitantes para solicitar o utilizar nuevos créditos: <sup>8/</sup>										
Situación económica general	46.5	50.3	48.9	49.6	47.5	56.0	41.7	43.6	49.7	46.6
Acceso a apoyo público	36.1	41.8	41.2	41.8	38.0	46.5	32.2	34.2	39.3	42.4
Ventas y rentabilidad de su empresa	38.9	41.0	39.9	40.9	37.1	47.7	29.8	31.7	38.7	44.3
Capitalización de su empresa	33.4	40.8	39.3	37.2	35.5	43.2	30.2	31.4	36.6	42.0
Historia crediticia de su empresa	26.4	27.8	28.5	25.6	26.9	32.9	22.8	21.7	28.0	36.8
Disposición de los bancos a otorgar créditos	35.0	42.5	37.6	39.5	37.4	45.4	31.9	36.6	36.9	42.6
Dificultades para el pago del servicio de la deuda bancaria vig.	28.3	32.1	33.2	30.0	30.1	38.4	24.3	21.5	33.3	37.5
Tasas de interés del mercado de crédito bancario	43.1	50.7	47.3	48.5	44.2	51.9	38.9	45.9	43.3	44.5
Condiciones de acceso al crédito bancario	41.2	44.8	42.7	43.0	43.5	51.2	38.2	37.8	46.3	44.1
Montos exigidos como colateral para acceder al financ. banc.	40.4	45.0	42.0	46.4	42.9	49.3	38.5	42.2	43.4	42.0
<b>Total de empresas:</b>										
Las condiciones de acceso y costo del mercado de crédito bancario son una limitante para la operación de su empresa:										
Mayor limitante	18.0	18.6	18.5	17.0	18.5	22.1	16.3	13.2	21.4	17.7
Menor limitante	32.9	33.8	29.5	26.5	29.8	34.0	27.3	29.9	29.4	32.1
Ninguna limitante	49.1	47.6	52.0	56.5	51.7	43.8	56.4	56.9	49.2	50.2

<sup>1/</sup> Muestra con cobertura nacional de por lo menos 450 empresas. La respuesta es voluntaria y confidencial.

<sup>2/</sup> Los sectores de manufacturas y de servicios y comercio son los únicos representativos a nivel nacional.

<sup>3/</sup> El mercado de crédito bancario incluye la banca comercial, la banca de desarrollo y la banca domiciliada en el extranjero.

<sup>4/</sup> A partir del comunicado de prensa del primer trimestre de 2010, los resultados se presentan como por ciento del total de empresas. En los comunicados de prensa anteriores esta información se presentaba en por ciento de respuestas. La suma de las partes puede no coincidir debido al redondeo.

<sup>5/</sup> La suma de los porcentajes puede ser superior a 100 ya que las empresas pueden elegir más de una opción.

<sup>6/</sup> Índice de difusión. Definido como la suma del porcentaje de empresas que mencionó que hubo condiciones más accesibles, más la mitad del porcentaje de empresas que indicó que no hubo cambios en las condiciones de acceso. Bajo esta métrica, cuando el valor del índice de difusión es superior (inferior) a 50 significa que un mayor número de empresas señaló que percibió condiciones más accesibles (menos accesibles) en la variable relevante, en comparación a la situación observada en el trimestre previo.

<sup>7/</sup> Índice de difusión. Definido como la suma del porcentaje de empresas que mencionó que hubo condiciones menos costosas, más la mitad del porcentaje de empresas que indicó que no hubo cambio. Bajo esta métrica, cuando el valor del índice de difusión es superior (inferior) a 50 significa que un mayor número de empresas señaló que percibió condiciones menos costosas (más costosas) en la variable relevante, en comparación a la situación observada en el trimestre previo.

<sup>8/</sup> Del conjunto de posibles limitantes, cada empresa califica el grado de cada factor (muy limitante, relativamente limitante o nada limitante), por lo que la suma de los porcentajes de todos los factores puede ser superior a 100. El porcentaje señalado para cada factor incluye la suma de las calificaciones muy limitante y relativamente limitante.