

Evolución del Financiamiento a las Empresas durante el Trimestre Octubre – Diciembre de 2010

Los principales resultados de la Encuesta Trimestral de Evaluación Coyuntural del Mercado Crediticio para el periodo Octubre-Diciembre de 2010 realizada por el Banco de México indican que: ¹

- El porcentaje de empresas que utilizó crédito bancario como fuente de financiamiento se incrementó, destacando el aumento observado en las empresas con hasta 100 empleados.
- La proporción de empresas que solicitó y/o recibió nuevos créditos bancarios también aumentó. Nuevamente, las empresas con hasta 100 empleados fueron las que reportaron un incremento de mayor magnitud.
- Este mismo grupo de empresas expresó haber enfrentado condiciones más favorables respecto del trimestre previo en términos tanto de los montos y los plazos ofrecidos como de las tasas de interés ofrecidas por la banca.
- No obstante, este mismo conjunto de empresas manifestó condiciones menos favorables en cuanto a los requerimientos de colateral, los tiempos de resolución de los créditos, las condiciones para refinanciar créditos, así como en las comisiones y otros gastos asociados a los créditos.
- Finalmente, el porcentaje de las empresas que no consideró a las condiciones de acceso y costo al crédito bancario como una limitante para poder llevar a cabo las operaciones corrientes de sus negocios se incrementó de manera importante.

Fuentes de Financiamiento

Los resultados de la encuesta para el cuarto trimestre de 2010 indican que el financiamiento otorgado por proveedores y el crédito de la banca comercial fueron las fuentes de financiamiento más utilizadas por las empresas.

En particular, las principales fuentes de financiamiento reportadas por las empresas fueron: proveedores con un 81.1 por ciento de las empresas (respecto de un 82.7 por ciento en el trimestre previo), banca comercial con 33.9 por ciento (29.3 por ciento en el trimestre previo), otras empresas del grupo corporativo y/o oficina matriz con 23.1 por ciento (19.2 por ciento en el trimestre previo), bancos extranjeros con 5.3 por ciento (3.2 por ciento en el trimestre previo), emisión de deuda con 2.9 por ciento (2.5 por ciento en el trimestre previo), y bancos de desarrollo con 3.9 por ciento (1.8 en el trimestre previo) (Cuadro 1).²

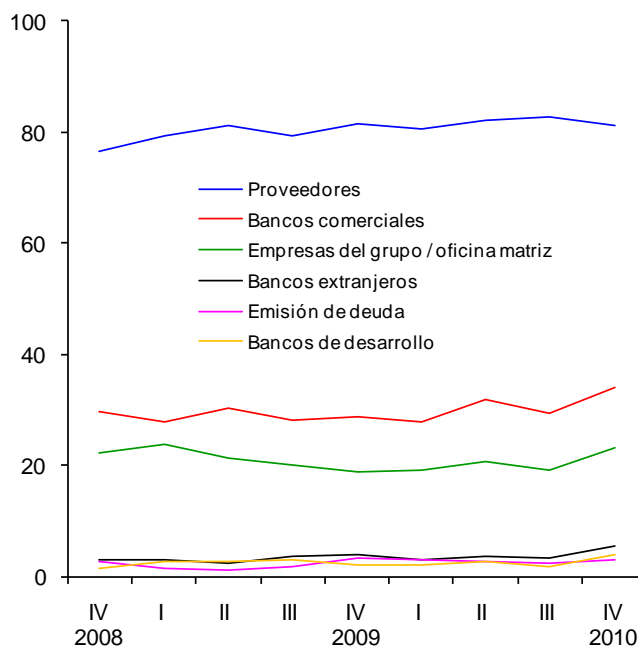
¹ Esta encuesta la realiza el Banco de México entre empresas establecidas en el país y es de naturaleza cualitativa.

² La suma de los porcentajes puede ser superior a 100 ya que las empresas pueden elegir más de una opción.

Los resultados de las fuentes de financiamiento por tamaño de empresa muestran que tanto en el conjunto de las empresas de más de 100 empleados como en el de aquellas que emplean entre 11 y 100 personas, una alta proporción recibe financiamiento por parte de proveedores (82.3 por ciento y 78.9 por ciento, respectivamente).³

Respecto del crédito de la banca comercial, la proporción de empresas que lo señaló como fuente de financiamiento es más alta en las empresas de más de 100 empleados (36.6 por ciento), que en las de hasta 100 empleados (29.2 por ciento).

Gráfica 1
Fuentes de Financiamiento a las Empresas
Por ciento de las empresas



Crédito Bancario

Los resultados para el cuarto trimestre de 2010 muestran que el 46.5 por ciento del total de las empresas encuestadas indicó que tenían pasivos bancarios al inicio del trimestre, cifra superior a la del trimestre previo (43.6 por ciento) (Gráfica 2a).

A su vez, el 39.7 por ciento de las empresas de hasta 100 empleados mencionó que tenían pasivos bancarios, mientras que esta proporción para el conjunto de las empresas con más de 100 empleados fue de 50.4 por ciento.

Asimismo, el 25.6 por ciento de las empresas encuestadas indicó que obtuvo nuevos créditos bancarios durante el trimestre de referencia, cifra superior al 21.6 por ciento que recibió nuevos créditos en el trimestre previo (Gráfica 2b). El porcentaje de empresas con hasta 100

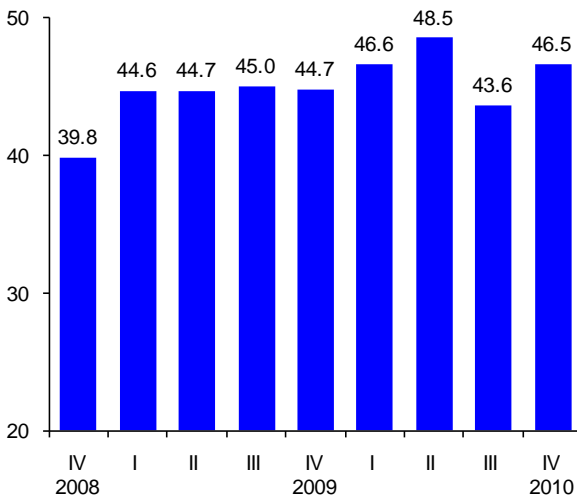
³ De aquí en adelante, cuando se mencionen empresas de hasta 100 empleados, se referirá a aquellas empresas que emplean entre 11 y 100 empleados.

empleados que señaló haber obtenido nuevos créditos bancarios fue de 18.5 por ciento, mientras que en el caso de las empresas de más de 100 empleados, éste fue de 29.7 por ciento.

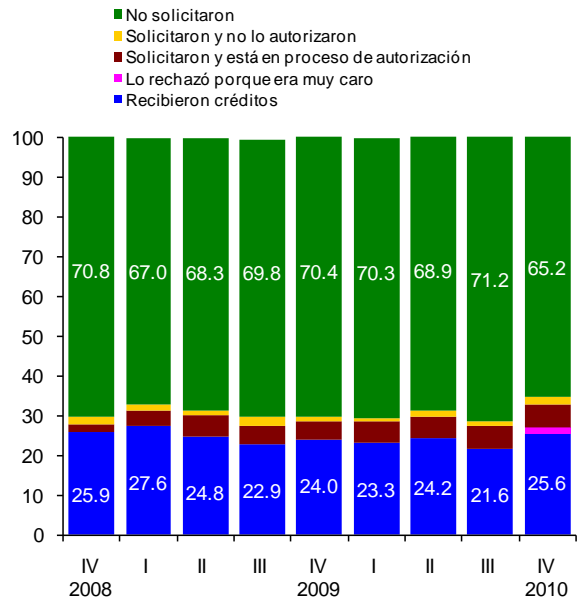
Con respecto al conjunto de empresas que no recibieron nuevos créditos (74.5 por ciento), el 65.2 por ciento reveló que no solicitó nuevos créditos bancarios (71.2 por ciento en el trimestre anterior); el 5.6 por ciento de las empresas señaló que solicitó crédito y está en proceso de autorizarse (5.6 por ciento en el trimestre anterior); el 2.1 por ciento de las empresas indicó que solicitó crédito y no fue autorizado (1.5 por ciento el trimestre anterior), mientras que el 1.6 por ciento de las empresas indicó que solicitó pero rechazó el crédito porque era muy caro. (Gráfica 2b).⁴

Gráfica 2
Crédito Bancario en el Trimestre
Porcentaje de empresas

a) Empresas con pasivos bancarios



b) Distribución de las empresas de acuerdo al crédito bancario



⁴ La opción "lo rechazó porque era muy caro" se introdujo en la encuesta a partir del levantamiento correspondiente al trimestre Octubre - Diciembre de 2010.

Condiciones de Acceso y Costo del Crédito Bancario

A continuación se presentan algunos resultados sobre las condiciones de acceso y costo del crédito bancario a través de índices de difusión.⁵

Para el total de las empresas encuestadas que obtuvieron nuevos créditos bancarios (25.6 por ciento), los índices de difusión que miden la percepción acerca de las *condiciones de acceso al mercado de crédito bancario en el trimestre actual respecto al trimestre previo* indican condiciones más accesibles en términos de los montos (56.9 puntos) y los plazos ofrecidos (59.2 puntos).

Por su parte, el tiempo de resolución (44.6 puntos), los requerimientos de colateral (45.9 puntos), las condiciones para refinanciar créditos (48.8 puntos), y otros requisitos solicitados por la banca (42.7 puntos), registraron un índice de difusión menor a 50 puntos, esto es, se percibieron condiciones menos accesibles (Gráfica 3a).

Considerando estos índices de difusión por tamaño de empresa, aquéllas de más de 100 empleados así como las de hasta 100 empleados tuvieron una percepción más favorable acerca de las condiciones de acceso en términos de los montos ofrecidos (58.1 puntos y 53.5 puntos, respectivamente), y los plazos ofrecidos (59.5 puntos y 58.3 puntos, respectivamente). Por otra parte, para ambos tamaños, las empresas percibieron condiciones menos favorables en los requerimientos de colateral (47.4 puntos y 41.4 puntos, respectivamente), los tiempos de resolución del crédito (45.3 puntos y 42.6 puntos, respectivamente), las condiciones para refinanciar créditos (48.9 puntos y 48.6 puntos, respectivamente), y en otros requisitos solicitados por la banca (44.3 puntos y 38.7 puntos, respectivamente).

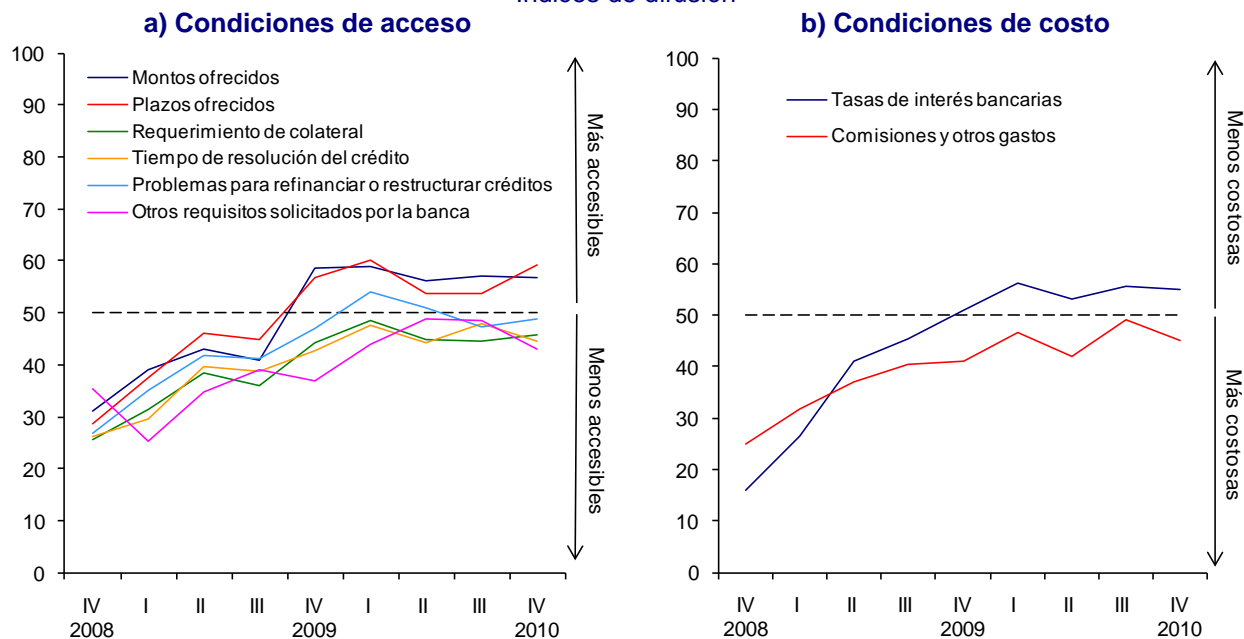
Por otra parte, los índices de difusión que miden la percepción acerca de las *condiciones de costo del crédito bancario* muestran, para el total de las empresas, un balance de respuestas positivo respecto de las tasas de interés, es decir, éstas se perciben como menos costosas que el trimestre anterior (55.2 puntos).

En cambio, respecto de las comisiones y otros gastos asociados al crédito bancario, el índice se situó por debajo del umbral de 50 puntos (45.0 puntos), es decir, éstas se perciben como más costosas. Cabe señalar que la intensidad de esta percepción es mayor a la registrada en el tercer trimestre de 2010 (49.1 puntos) (Gráfica 3b).

Con respecto a estos índices de difusión por tamaño de empresa, en términos de las tasas de interés del crédito bancario, las empresas de más de 100 empleados así como las empresas de hasta 100 empleados indicaron menores costos (56.9 puntos y 50.6 puntos, respectivamente). Finalmente, respecto de las comisiones y otros gastos asociados, las empresas de más de 100 empleados así como las empresas de hasta 100 empleados percibieron condiciones más costosas (46.0 puntos y 42.3 puntos, respectivamente).

⁵ Debido a la naturaleza cualitativa de algunas preguntas en la encuesta, este reporte presenta varios de sus resultados en términos de índices de difusión, los cuales se definen como la suma del porcentaje de empresas que mencionó que hubo un aumento más la mitad del porcentaje de empresas que indicó que no registró cambios. Bajo esta métrica, cuando el valor del índice de difusión es superior (inferior) a 50 significa que un mayor número de empresas señaló haber observado un aumento (una disminución) en la variable relevante, con respecto a la situación observada en el trimestre previo. De esta forma, un índice por encima (debajo) de 50 es equivalente a un balance de respuestas positivo (negativo) dentro del conjunto de empresas encuestadas.

Gráfica 3
Condiciones Generales de Acceso y Costo del Mercado de Crédito Bancario
(Empresas que obtuvieron nuevos créditos bancarios)
Índices de difusión



Factores Limitantes para Obtener Crédito Bancario

En esta sección se enlistan los principales factores limitantes para obtener crédito bancario. Estos factores fueron señalados por el total de las empresas encuestadas que no obtuvieron nuevos créditos bancarios (74.5 por ciento del total de las empresas) durante el trimestre.⁶

Las limitantes consideradas por las empresas, en orden de importancia, fueron: la situación económica general (58.5 por ciento); las tasas de interés del mercado de crédito (50.0 por ciento); las ventas y rentabilidad de la empresa (49.6 por ciento); las condiciones de acceso al crédito bancario (45.9 por ciento); la disposición de los bancos a otorgar crédito (45.8 por ciento); los montos exigidos como colateral (44.3 por ciento); el acceso a apoyo público (42.0 por ciento); la capitalización de la empresa (41.5 por ciento); las dificultades para pagar el servicio de la deuda vigente (34.4 por ciento); y la historia crediticia de la empresa (32.4 por ciento) (Gráfica 4a).⁷

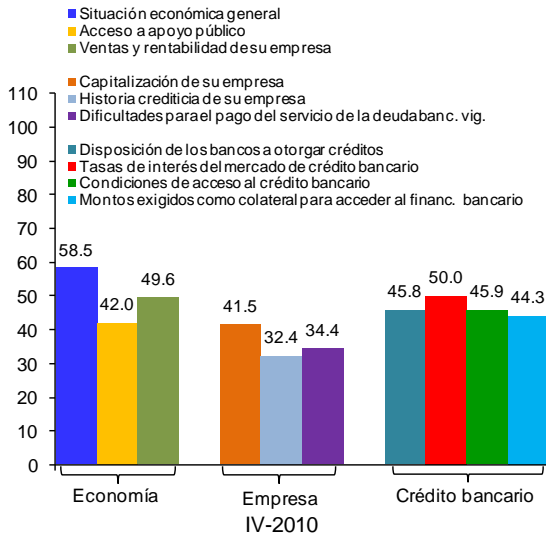
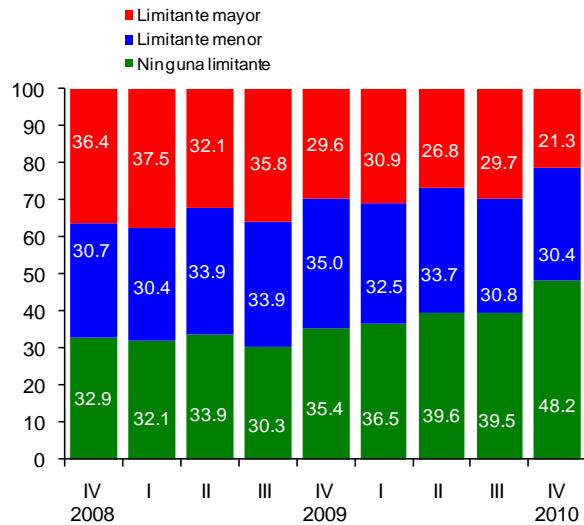
Para el cuarto trimestre de 2010, del total de las empresas encuestadas, el 48.2 por ciento señaló que las condiciones actuales de acceso y costo del mercado de crédito bancario no constituyen una limitante para poder llevar a cabo las operaciones corrientes de su empresa,

⁶ El 87.5 por ciento de estas empresas no solicitaron crédito bancario. Por lo tanto, las limitantes consideradas en esta sección corresponden, en su mayor parte, a las limitantes que llevaron a las empresas a no solicitar crédito.

⁷ Del conjunto de posibles limitantes, cada empresa califica el grado de cada factor (muy limitante, relativamente limitante o nada limitante), por lo que la suma de los porcentajes puede ser superior a 100.

mientras que 30.4 por ciento indicó que estas condiciones son una limitante menor. En el caso de la encuesta del tercer trimestre de 2010, estas cifras fueron 39.5 y 30.8 por ciento, respectivamente.

Por su parte, 21.3 por ciento de las empresas, respecto del 29.7 por ciento en el trimestre anterior, consideró que estas condiciones constituyen una limitante mayor para las operaciones corrientes de su empresa (Gráfica 4b).

Gráfica 4
a) Principales factores limitantes para tener acceso al crédito bancario
 (Empresas que no obtuvieron nuevos créditos bancarios)

b) Condiciones de Acceso y Costo al Crédito Bancario como Limitantes para las Operaciones Corrientes de su Empresa
 (Todas las empresas)


Cuadro 1
Resultados de la Encuesta de Evaluación Coyuntural del Mercado Crediticio^{1/}
Cuarto Trimestre de 2010

Concepto	IV Trimestre de 2010									
	2009	2010				Por tamaño		Por actividad económica ^{2/}		
	IV	I	II	III	IV	Hasta 100 Empleados	Más de 100 Empleados	Manufacturas	Servicios y Comercio	Resto
FINANCIAMIENTO TOTAL										
<i>Por ciento de Empresas</i>										
Empresas que obtuvieron algún tipo de financiamiento:^{3/}	94.5	93.4	93.1	92.3	91.6	89.9	92.5	92.8	90.6	92.5
Fuente: ^{4/}										
De proveedores	81.5	80.4	82.1	82.7	81.1	78.9	82.3	83.2	79.7	80.9
De la banca comercial	28.9	27.8	31.8	29.3	33.9	29.2	36.6	32.2	33.5	42.7
De la banca en el extranjero	4.0	3.0	3.6	3.2	5.3	3.3	6.5	6.6	5.3	1.0
De empresas del grupo corporativo/oficina matriz	18.7	19.2	20.7	19.2	23.1	17.0	26.6	24.7	23.0	17.9
De la banca de desarrollo	2.1	2.1	2.7	1.8	3.9	2.4	4.8	5.6	2.5	6.1
Mediante emisión de deuda	3.3	2.8	2.6	2.5	2.9	1.0	4.0	2.5	3.5	1.4
Empresas que otorgaron algún tipo de financiamiento:^{3/}	82.5	79.8	79.4	79.8	82.6	80.6	83.7	86.6	81.5	73.7
Destino: ^{4/}										
A clientes	78.3	77.6	76.9	77.0	78.3	76.4	79.4	81.8	77.3	70.9
A proveedores	8.9	9.4	7.8	10.5	18.9	17.5	19.7	22.3	16.4	21.1
A empresas del grupo	12.0	10.2	9.0	11.0	14.9	11.0	17.1	12.8	15.9	16.5
A otros	0.7	0.6	0.0	0.2	0.0	0.1	0.0	0.0	0.0	0.5
Plazo promedio del financiamiento otorgado en días:										
A clientes	64	58	63	62	52	46	56	45	57	53
A proveedores	42	47	54	46	52	36	60	69	41	37
A empresas del grupo	69	89	76	73	64	57	67	45	73	70
Empresas que esperan solicitar financiamiento de la banca comercial en el próximo trimestre:^{3/}	30.1	33.5	29.3	28.5	30.4	23.3	34.3	30.6	36.8	37.9

^{1/} Muestra con cobertura nacional de por lo menos 450 empresas. La respuesta es voluntaria y confidencial.

^{2/} Los sectores de manufacturas y de servicios y comercio son los únicos sectores de actividad económica que son representativos a nivel nacional.

^{3/} A partir del comunicado de prensa del primer trimestre de 2010 los resultados se presentan como por ciento del total de empresas. En los comunicados de prensa anteriores esta información se presentaba en por ciento de respuestas.

^{4/} La suma de los porcentajes puede ser superior a 100 ya que las empresas pueden elegir más de una opción.

Cuadro 2
Resultados de la Encuesta de Evaluación Coyuntural del Mercado Crediticio^{1/}
Cuarto Trimestre de 2010

Concepto	IV Trimestre de 2010									
	2009					2010				
	Por tamaño		Por actividad económica ^{3/}			Por tamaño		Por actividad económica ^{3/}		
	IV	I	II	III	IV	Hasta 100 Empleados	Más de 100 Empleados	Manufacturas	Servicios y Comercio	Resto
MERCADO DE CRÉDITO BANCARIO^{2/}										
<i>Por ciento de Empresas</i>										
Empresas con pasivos bancarios al inicio del trimestre:^{4/}	44.7	46.6	48.5	43.6	46.5	39.7	50.4	47.2	44.0	59.1
Empresas que recibieron nuevos créditos bancarios:^{4/}	24.0	23.3	24.2	21.6	25.6	18.5	29.7	29.3	23.2	26.3
Destino del crédito bancario: ^{5/}										
Capital de trabajo	87.0	84.2	86.8	79.4	75.7	91.4	70.1	82.9	68.0	85.7
Reestructuración de pasivos	12.0	14.8	10.4	9.0	15.6	10.5	17.3	12.0	19.0	12.4
Operaciones de comercio exterior	11.9	4.4	7.0	5.6	3.0	3.7	2.8	5.1	1.9	0.0
Inversión	26.3	18.9	20.6	23.9	20.5	9.9	24.3	25.7	16.8	17.9
Otros propósitos	4.9	2.0	4.3	6.4	6.7	3.7	7.8	3.4	10.6	0.0
Condiciones generales de acceso al crédito bancario: <i>Índices de Difusión^{6/}</i>										
Montos ofrecidos	58.7	58.9	56.3	57.2	56.9	53.5	58.1	59.4	54.5	58.2
Plazos ofrecidos	56.8	60.3	53.8	53.8	59.2	58.3	59.5	58.6	60.3	56.3
Requerimientos de colateral	44.1	48.6	44.8	44.6	45.9	41.4	47.4	45.3	47.6	41.1
Tiempos de resolución del crédito	42.8	47.7	44.2	48.0	44.6	42.6	45.3	46.3	44.1	40.3
Problemas para refinanciar créditos	47.1	53.9	51.1	47.4	48.8	48.6	48.9	48.9	49.9	43.8
Otros requisitos solicitados por la banca	43.9	48.8	48.6	43.0	42.7	38.7	44.3	44.5	42.2	38.4
Condiciones generales de costo del crédito bancario: <i>Índices de Difusión^{7/}</i>										
Tasas de interés bancarias	50.9	56.2	53.1	55.7	55.2	50.6	56.9	61.7	51.2	47.4
Comisiones y otros gastos	41.0	46.6	42.0	49.1	45.0	42.3	46.0	45.3	46.4	37.1
Empresas que no recibieron nuevos créditos bancarios:^{4/}	76.0	76.6	75.8	78.4	74.5	81.5	70.3	70.8	76.8	73.7
Lo solicitaron y está en proceso de autorización	4.4	5.2	5.5	5.6	5.6	5.8	5.4	4.2	6.7	4.2
Lo solicitaron y fue rechazado	1.1	1.1	1.4	1.5	2.1	2.7	1.7	2.1	1.9	3.2
Lo solicitaron, pero lo rechazaron porque era muy caro	-	-	-	-	1.6	3.5	0.6	0.5	2.2	2.4
No solicitaron	70.4	70.3	68.9	71.2	65.2	69.5	62.6	64.0	66.0	63.9
Factores limitantes para solicitar o recibir nuevos créditos: ^{5/}										
Situación económica general	-	-	-	-	58.5	65.2	54.2	50.8	62.4	62.9
Acceso a apoyo público	-	-	-	-	42.0	52.0	35.4	32.9	45.6	53.4
Ventas y rentabilidad de su empresa	-	-	-	-	49.6	60.3	42.6	38.1	56.2	51.4
Capitalización de su empresa	-	-	-	-	41.5	49.0	36.5	30.5	47.0	47.0
Historia crediticia de su empresa	-	-	-	-	32.4	38.8	28.2	23.1	37.1	37.5
Disposición de los bancos a otorgar créditos	-	-	-	-	45.8	56.7	38.7	38.5	50.4	44.3
Dificultades para el pago del servicio de la deuda bancaria vig.	-	-	-	-	34.4	45.2	27.3	22.7	40.1	41.9
Tasas de interés del mercado de crédito bancario	-	-	-	-	50.0	60.5	43.1	39.3	54.1	63.6
Condiciones de acceso al crédito bancario	-	-	-	-	45.9	54.8	40.0	37.8	48.7	58.4
Montos exigidos como colateral para acceder al financ. bancario	-	-	-	-	44.3	53.7	38.1	32.6	48.6	59.8
Total de empresas:^{4/}										
Las condiciones de acceso y costo del mercado de crédito bancario son una limitante para la operación de su empresa:										
Mayor limitante	29.6	30.9	26.8	29.7	21.3	21.7	21.1	19.9	21.9	23.0
Menor limitante	35.0	32.5	33.7	30.8	30.4	35.2	27.7	24.5	32.8	38.4
Ninguna limitante	35.4	36.5	39.6	39.5	48.2	43.1	51.2	55.6	45.2	38.6

^{1/} Muestra con cobertura nacional de por lo menos 450 empresas. La respuesta es voluntaria y confidencial.

^{2/} El mercado de crédito bancario incluye la banca comercial, la banca de desarrollo y los bancos extranjeros.

^{3/} Los sectores de manufacturas y de servicios y comercio son los únicos sectores de actividad económica que son representativos a nivel nacional.

^{4/} A partir del comunicado de prensa del primer trimestre de 2010 los resultados se presentan como por ciento del total de empresas. En los comunicados de prensa anteriores esta información se presentaba en por ciento de respuestas. La suma de las partes puede no coincidir debido al redondeo.

^{5/} La suma de los porcentajes puede ser superior a 100 ya que las empresas pueden elegir más de una opción. Véase nota aclaratoria al final del comunicado de prensa de la Evolución del Financiamiento a las Empresas correspondiente al Cuarto Trimestre de 2010.

^{6/} Índice de difusión. Definido como la suma del porcentaje de empresas que mencionó que hubo condiciones más accesibles, más la mitad del porcentaje de empresas que indicó que no hubo cambios en las condiciones de acceso. Bajo esta métrica, cuando el valor del índice de difusión es superior (inferior) a 50 significa que un mayor número de empresas señaló que percibió condiciones más accesibles (menos accesibles) en la variable relevante, en comparación a la situación observada en el trimestre previo.

^{7/} Índice de difusión. Definido como la suma del porcentaje de empresas que mencionó que hubo condiciones menos costosas, más la mitad del porcentaje de empresas que indicó que no hubo cambio. Bajo esta métrica, cuando el valor del índice de difusión es superior (inferior) a 50 significa que un mayor número de empresas señaló que percibió condiciones menos costosas (más costosas) en la variable relevante, en comparación a la situación observada en el trimestre previo.

Nota Aclaratoria

Con la finalidad de contar con información que permita una mejor identificación de las condiciones prevalecientes en el mercado de crédito bancario, a partir del cuarto trimestre de 2010 en la Encuesta de Evaluación Coyuntural del Mercado Crediticio se modificaron las opciones de respuesta en la pregunta relativa a los factores limitantes por los que cada empresa encuestada no solicitó y/o recibió nuevos créditos bancarios.

Los cuadros y gráficas de este comunicado en los que se presentan estos nuevos resultados de la encuesta son: Cuadro 2 “Resultados de la Encuesta de Evaluación Coyuntural del Mercado Crediticio” y Gráfica 4a “Principales Factores Limitantes para Tener Acceso al Crédito Bancario”.