

## **Evolución del Financiamiento a las Empresas durante el Trimestre Enero – Marzo de 2011**

---

Los principales resultados de la Encuesta Trimestral de Evaluación Coyuntural del Mercado Crediticio para el periodo Enero-Marzo de 2011 realizada por el Banco de México indican que:<sup>1</sup>

- Aumentó el porcentaje de las empresas que percibió menores limitantes en las condiciones de acceso y costo al crédito bancario para poder llevar a cabo las operaciones corrientes de sus negocios.
- La proporción de empresas que recibió nuevos créditos bancarios expresó haber enfrentado condiciones más favorables respecto del trimestre previo en términos de los montos, los plazos ofrecidos, los tiempos de resolución del crédito, y de las tasas de interés ofrecidas por la banca. A su vez, los requerimientos de colateral, las condiciones para refinanciar créditos, y las comisiones y otros gastos asociados al crédito, permanecieron prácticamente sin cambio respecto al trimestre anterior.
- Las principales fuentes de financiamiento a las empresas, en orden de importancia, fueron: proveedores (78.3 por ciento del total), banca comercial (31.8 por ciento), y otras empresas del grupo corporativo y/o oficina matriz (20.8 por ciento).

### **Fuentes de Financiamiento**

---

Los resultados de la encuesta para el primer trimestre de 2011 indican que el financiamiento otorgado por proveedores y el crédito de la banca comercial fueron las fuentes de financiamiento más utilizadas por las empresas.

En particular, las principales fuentes de financiamiento reportadas por las empresas fueron: proveedores con un 78.3 por ciento de las empresas (respecto de un 81.1 por ciento en el trimestre previo), banca comercial con 31.8 por ciento (33.9 por ciento en el trimestre previo), otras empresas del grupo corporativo y/o oficina matriz con 20.8 por ciento (23.1 por ciento en el trimestre previo), bancos extranjeros con 4.6 por ciento (5.3 por ciento en el trimestre previo), emisión de deuda con 2.7 por ciento (2.9 por ciento en el trimestre previo), y bancos de desarrollo con 3.8 por ciento (3.9 en el trimestre previo) (Cuadro 1).<sup>2</sup>

Los resultados de las fuentes de financiamiento por tamaño de empresa muestran que tanto en el conjunto de las empresas de más de 100 empleados como en el de aquéllas que emplean

---

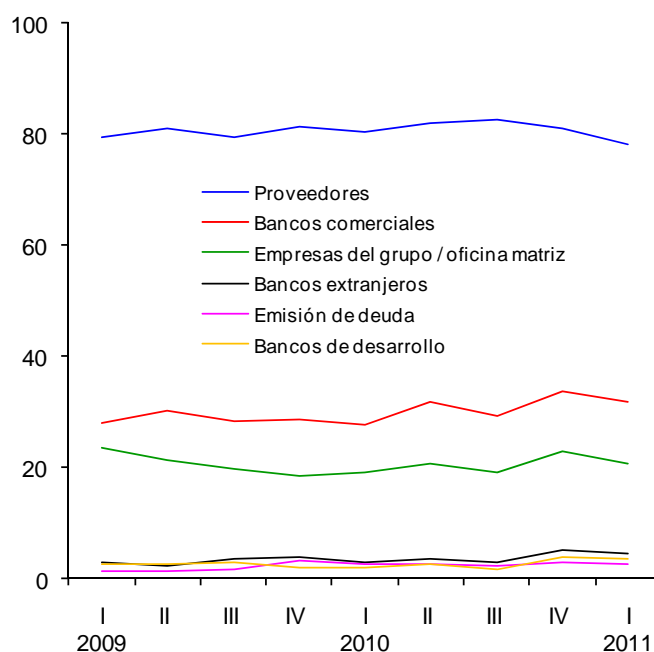
<sup>1</sup> Esta encuesta la realiza el Banco de México entre empresas establecidas en el país y es de naturaleza cualitativa.

<sup>2</sup> La suma de los porcentajes puede ser superior a 100 ya que las empresas pueden elegir más de una opción.

entre 11 y 100 personas, una alta proporción recibe financiamiento por parte de proveedores (79.5 por ciento y 76.2 por ciento, respectivamente).<sup>3</sup>

Respecto del crédito de la banca comercial, la proporción de empresas que lo señaló como fuente de financiamiento es más alta en las empresas de más de 100 empleados (37.5 por ciento), que en las de hasta 100 empleados (21.9 por ciento).

**Gráfica 1**  
**Fuentes de Financiamiento a las Empresas**  
Por ciento de las empresas



## Crédito Bancario

Los resultados para el primer trimestre de 2011 muestran que el 46.3 por ciento del total de las empresas encuestadas indicó que tenían pasivos bancarios al inicio del trimestre, cifra similar a la del trimestre previo (46.5 por ciento) (Gráfica 2a).

A su vez, el 33.7 por ciento de las empresas de hasta 100 empleados mencionó que tenían pasivos bancarios, mientras que esta proporción para el conjunto de las empresas con más de 100 empleados fue de 53.4 por ciento.

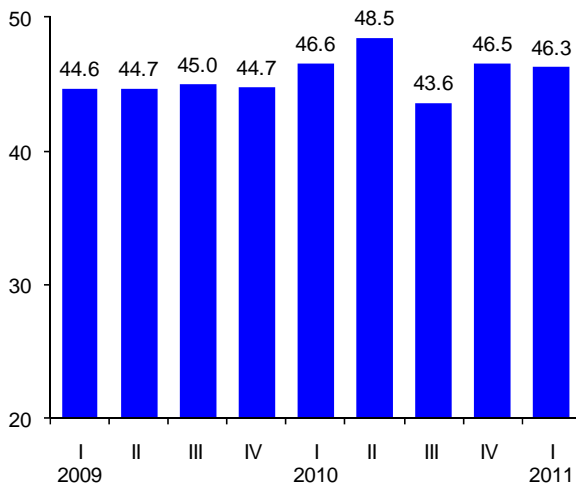
Asimismo, el 23.2 por ciento de las empresas encuestadas indicó que obtuvo nuevos créditos bancarios durante el trimestre de referencia (Gráfica 2b). El porcentaje de empresas con hasta 100 empleados que señaló haber obtenido nuevos créditos bancarios fue de 15.3 por ciento, mientras que en el caso de las empresas de más de 100 empleados, éste fue de 27.6 por ciento.

<sup>3</sup> De aquí en adelante, cuando se mencionen empresas de hasta 100 empleados, se referirá a aquellas empresas que emplean entre 11 y 100 empleados.

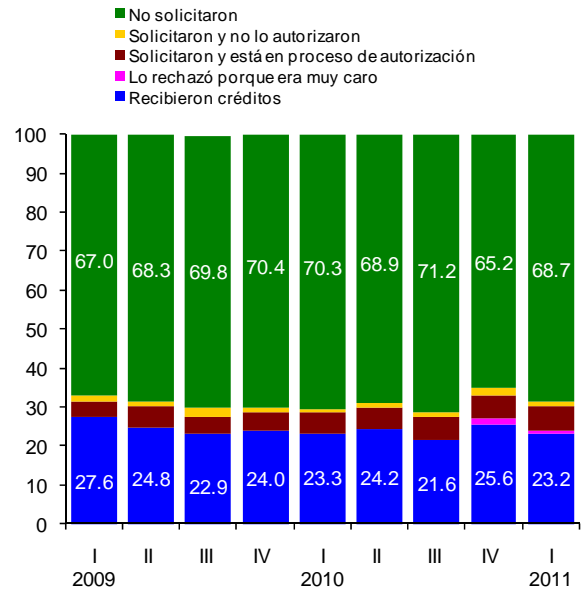
Con respecto al conjunto de empresas que no recibieron nuevos créditos (76.8 por ciento), el 68.7 por ciento reveló que no solicitó nuevos créditos bancarios (65.2 por ciento en el trimestre anterior); el 6.1 por ciento de las empresas señaló que solicitó crédito y está en proceso de autorizarse (5.6 por ciento en el trimestre anterior); el 1.3 por ciento de las empresas indicó que solicitó crédito y no fue autorizado (2.1 por ciento el trimestre anterior), mientras que el 0.7 por ciento de las empresas indicó que solicitó pero rechazó el crédito porque era muy caro (1.6 por ciento el trimestre anterior). (Gráfica 2b).<sup>4</sup>

**Gráfica 2**  
**Crédito Bancario en el Trimestre**  
Porcentaje de empresas

**a) Empresas con pasivos bancarios**



**b) Distribución de las empresas de acuerdo al crédito bancario**



<sup>4</sup> La opción "lo rechazó porque era muy caro" se introdujo en la encuesta a partir del levantamiento correspondiente al trimestre Octubre - Diciembre de 2010.

## Condiciones de Acceso y Costo del Crédito Bancario

---

A continuación se presentan algunos resultados sobre las condiciones de acceso y costo del crédito bancario a través de índices de difusión.<sup>5</sup>

Para el total de las empresas encuestadas que obtuvieron nuevos créditos bancarios (23.2 por ciento), los índices de difusión que miden la percepción acerca de las *condiciones de acceso al mercado de crédito bancario en el trimestre actual respecto al trimestre previo* indican condiciones más accesibles en términos de los montos (57.0 puntos), los plazos ofrecidos (54.5 puntos), y los tiempos de resolución del crédito (52.6 puntos).

Por su parte, los requerimientos de colateral (47.7 puntos), las condiciones para refinanciar créditos (48.2 puntos), y otros requisitos solicitados por la banca (47.5 puntos), registraron un índice de difusión menor, aunque muy cercano, a 50 puntos (Gráfica 3a).

Considerando estos índices de difusión por tamaño de empresa, aquéllas de hasta 100 empleados tuvieron una percepción más favorable acerca de las condiciones de acceso en términos de los montos (62.5 puntos), los plazos ofrecidos (63.5 puntos), los tiempos de resolución del crédito (58.8 puntos), las condiciones para refinanciar créditos (55.3 puntos), y en otros requisitos solicitados por la banca (50.7 puntos). Finalmente, los requerimientos de colateral se situaron en el umbral del balance (50.0 puntos) lo significa que éste conjunto de empresas consideró que no hubo cambios respecto al trimestre previo.

A su vez, las empresas de más de 100 empleados percibieron condiciones más favorables acerca de las condiciones en términos de los montos (55.3 puntos), los plazos ofrecidos (51.7 puntos), y los tiempos de resolución del crédito (50.8 puntos). Por el contrario, éste conjunto de empresas indicó condiciones menos favorables en los requerimientos de colateral (47.0 puntos), las condiciones para refinanciar créditos (46.0 puntos), y en otros requisitos solicitados por la banca (46.5 puntos).

Por otra parte, los índices de difusión que miden la percepción acerca de las *condiciones de costo del crédito bancario* muestran, para el total de las empresas, un balance de respuestas positivo respecto de las tasas de interés, es decir, éstas se perciben como menos costosas que el trimestre anterior (54.9 puntos).

Respecto de las comisiones y otros gastos asociados al crédito bancario, el índice se situó ligeramente por debajo del umbral de 50 puntos (49.9 puntos), indicando que no se percibieron cambios respecto al trimestre previo. Cabe señalar que la intensidad de esta percepción es menor a la registrada en el cuarto trimestre de 2010 (45.0 puntos) (Gráfica 3b).

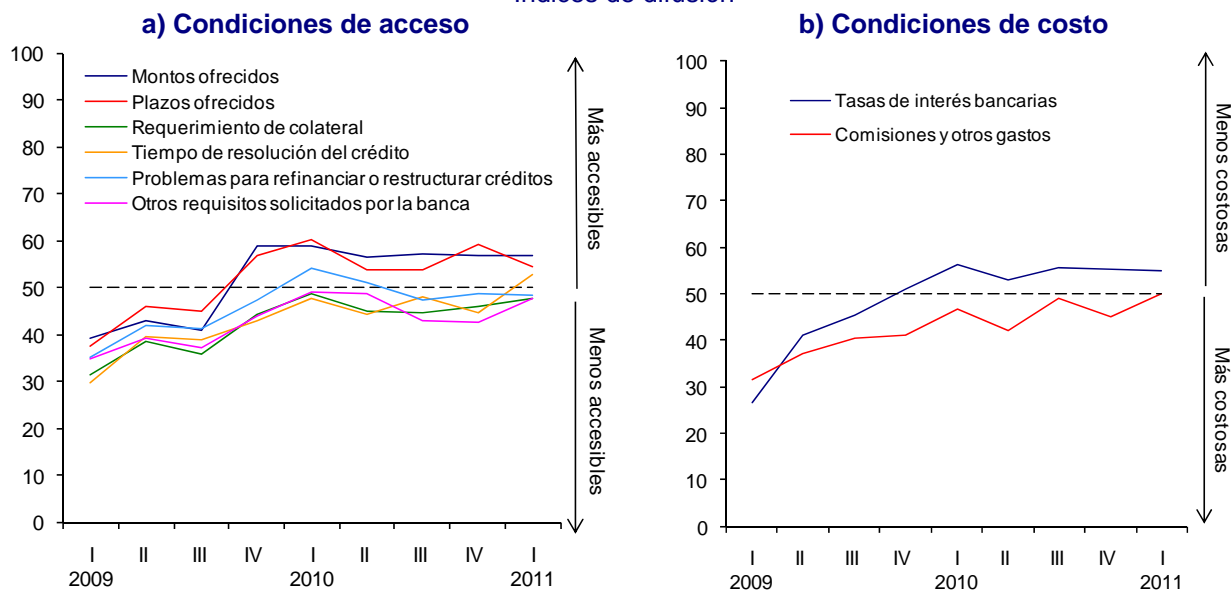
Con respecto a estos índices de difusión por tamaño de empresa, en términos de las tasas de interés del crédito bancario, las empresas de más de 100 empleados así como las empresas de hasta 100 empleados indicaron menores costos (52.0 puntos y 65.1 puntos, respectivamente). Finalmente, respecto de las comisiones y otros gastos asociados, las empresas de más de 100

---

<sup>5</sup> Debido a la naturaleza cualitativa de algunas preguntas en la encuesta, este reporte presenta varios de sus resultados en términos de índices de difusión, los cuales se definen como la suma del porcentaje de empresas que mencionó que hubo un aumento más la mitad del porcentaje de empresas que indicó que no registró cambios. Bajo esta métrica, cuando el valor del índice de difusión es superior (inferior) a 50 significa que un mayor número de empresas señaló haber observado un aumento (una disminución) en la variable relevante, con respecto a la situación observada en el trimestre previo. De esta forma, un índice por encima (debajo) de 50 es equivalente a un balance de respuestas positivo (negativo) dentro del conjunto de empresas encuestadas.

empleados percibieron condiciones más costosas (47.7 puntos). Mientras que, las empresas con hasta 100 empleados indicaron condiciones menos costosas (57.7 puntos) respecto al trimestre previo.

**Gráfica 3**  
**Condiciones Generales de Acceso y Costo del Mercado de Crédito Bancario**  
**(Empresas que obtuvieron nuevos créditos bancarios)**  
 Índices de difusión



## Factores Limitantes para Obtener Crédito Bancario

En esta sección se enlistan los principales factores limitantes para obtener crédito bancario. Estos factores fueron señalados por el total de las empresas encuestadas que no obtuvieron nuevos créditos bancarios (76.8 por ciento del total de las empresas) durante el trimestre.<sup>6</sup>

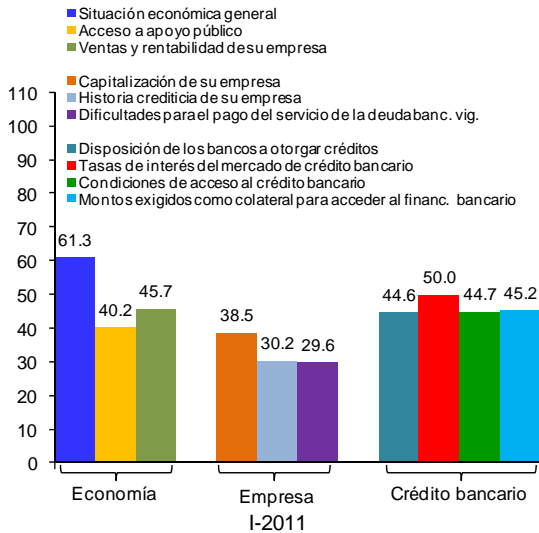
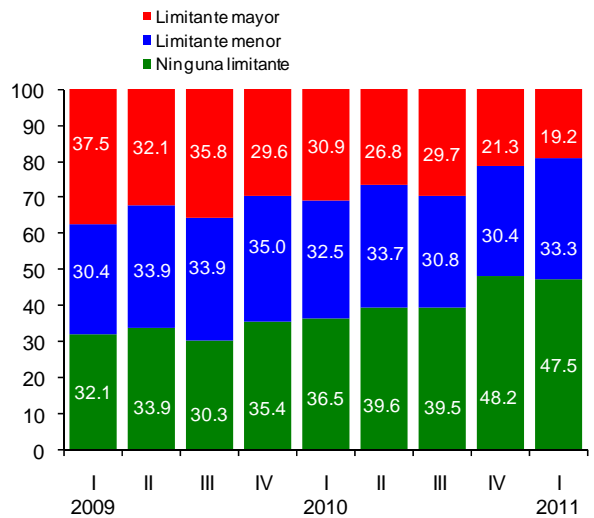
Las limitantes consideradas por las empresas, en orden de importancia, fueron: la situación económica general (61.3 por ciento); las tasas de interés del mercado de crédito (50.0 por ciento); las ventas y rentabilidad de la empresa (45.7 por ciento); los montos exigidos como colateral (45.2 por ciento); las condiciones de acceso al crédito bancario (44.7 por ciento); la disposición de los bancos a otorgar crédito (44.6 por ciento); el acceso a apoyo público (40.2 por ciento); la capitalización de la empresa (38.5 por ciento); la historia crediticia de la empresa (30.2 por ciento), y las dificultades para pagar el servicio de la deuda vigente (29.6 por ciento) (Gráfica 4a).<sup>7</sup>

<sup>6</sup> El 89.4 por ciento de estas empresas no solicitaron crédito bancario. Por lo tanto, las limitantes consideradas en esta sección corresponden, en su mayor parte, a las limitantes que llevaron a las empresas a no solicitar crédito.

<sup>7</sup> Del conjunto de posibles limitantes, cada empresa califica el grado de cada factor (muy limitante, relativamente limitante o nada limitante), por lo que la suma de los porcentajes de todos los factores puede ser superior a 100. Además, el porcentaje de cada factor incluye la suma de las calificaciones muy limitante y relativamente limitante.

Para el primer trimestre de 2011, del total de las empresas encuestadas, el 47.5 por ciento señaló que las condiciones actuales de acceso y costo del mercado de crédito bancario no constituyen una limitante para poder llevar a cabo las operaciones corrientes de su empresa, mientras que 33.3 por ciento indicó que estas condiciones son una limitante menor. En el caso de la encuesta del cuarto trimestre de 2010, estas cifras fueron 48.2 y 30.4 por ciento, respectivamente.

Por su parte, 19.2 por ciento de las empresas, respecto del 21.3 por ciento en el trimestre anterior, consideró que estas condiciones constituyen una limitante mayor para las operaciones corrientes de su empresa (Gráfica 4b).

**Gráfica 4**
**a) Principales factores limitantes para tener acceso al crédito bancario**  
 (Empresas que no obtuvieron nuevos créditos bancarios)

**b) Condiciones de Acceso y Costo al Crédito Bancario como Limitantes para las Operaciones Corrientes de su Empresa**  
 (Todas las empresas)


**Cuadro 1**
**Resultados de la Encuesta de Evaluación Coyuntural del Mercado Crediticio<sup>1/</sup>**  
**Primer Trimestre de 2011**

Concepto	Total				2011	I Trimestre de 2011				
	2010					Por tamaño		Por actividad económica <sup>2/</sup>		
	I	II	III	IV		Hasta 100 Empleados	Más de 100 Empleados	Manufacturas	Servicios y Comercio	Resto
<b>FINANCIAMIENTO TOTAL</b>										
<i>Por ciento de Empresas</i>										
<b>Empresas que obtuvieron algún tipo de financiamiento:<sup>3/</sup></b>	93.4	93.1	92.3	91.6	88.0	85.5	89.4	89.6	87.5	84.8
Fuente: <sup>4/</sup>										
De proveedores	80.4	82.1	82.7	81.1	78.3	76.2	79.5	81.2	76.7	76.9
De la banca comercial	27.8	31.8	29.3	33.9	31.8	21.9	37.5	33.6	30.0	36.1
De la banca en el extranjero	3.0	3.6	3.2	5.3	4.6	1.5	6.4	6.0	4.0	3.3
De empresas del grupo corporativo/oficina matriz	19.2	20.7	19.2	23.1	20.8	16.6	23.1	20.4	22.4	12.6
De la banca de desarrollo	2.1	2.7	1.8	3.9	3.8	2.3	4.6	4.2	3.0	6.8
Mediante emisión de deuda	2.8	2.6	2.5	2.9	2.7	1.1	3.6	3.0	2.5	3.2
<b>Empresas que otorgaron algún tipo de financiamiento:<sup>3/</sup></b>	79.8	79.4	79.8	82.6	82.5	79.0	84.5	91.0	79.2	70.3
Destino: <sup>4/</sup>										
A clientes	77.6	76.9	77.0	78.3	79.0	76.7	80.3	86.8	76.7	62.7
A proveedores	9.4	7.8	10.5	18.9	21.1	15.1	24.5	25.2	18.6	20.1
A empresas del grupo	10.2	9.0	11.0	14.9	16.6	10.8	19.9	19.1	15.2	15.2
A otros	0.6	0.0	0.2	0.0	0.2	0.1	0.2	0.0	0.0	1.8
Plazo promedio del financiamiento otorgado en días:										
A clientes	58	63	62	52	56	48	60	49	61	60
A proveedores	47	54	46	52	45	32	49	46	41	58
A empresas del grupo	89	76	73	64	72	74	71	55	79	119
<b>Empresas que esperan solicitar financiamiento de la banca comercial en el próximo trimestre:<sup>3/</sup></b>	33.5	29.3	28.5	30.4	39.3	30.5	44.4	38.3	38.7	47.0

<sup>1/</sup> Muestra con cobertura nacional de por lo menos 450 empresas. La respuesta es voluntaria y confidencial.

<sup>2/</sup> Los sectores de manufacturas y de servicios y comercio son los únicos representativos a nivel nacional.

<sup>3/</sup> A partir del comunicado de prensa del primer trimestre de 2010 los resultados se presentan como por ciento del total de empresas. En los comunicados de prensa anteriores esta información se presentaba en por ciento de respuestas.

<sup>4/</sup> La suma de los porcentajes puede ser superior a 100 ya que las empresas pueden elegir más de una opción.

**Cuadro 2**  
**Resultados de la Encuesta de Evaluación Coyuntural del Mercado Crediticio<sup>1/</sup>**  
**Primer Trimestre de 2011**

Concepto	Total					I Trimestre de 2011				
	2010				2011	Por tamaño		Por actividad económica <sup>3/</sup>		
	I	II	III	IV	I	Hasta 100 Empleados	Más de 100 Empleados	Manufacturas	Servicios y Comercio	Resto
<b>MERCADO DE CRÉDITO BANCARIO<sup>2/</sup></b>										
<i>Por ciento de Empresas</i>										
<b>Empresas con pasivos bancarios al inicio del trimestre:</b>	46.6	48.5	43.6	46.5	46.3	33.7	53.4	48.3	43.6	54.6
<b>Empresas que recibieron nuevos créditos bancarios:<sup>4/</sup></b>	23.3	24.2	21.6	25.6	23.2	15.3	27.6	26.9	20.6	24.4
Destino del crédito bancario: <sup>5/</sup>										
Capital de trabajo	84.2	86.8	79.4	75.7	73.3	71.4	73.9	74.9	69.0	88.4
Reestructuración de pasivos	14.8	10.4	9.0	15.6	11.9	20.7	9.1	9.7	14.1	10.0
Operaciones de comercio exterior	4.4	7.0	5.6	3.0	3.5	5.2	3.0	5.6	2.3	1.4
Inversión	18.9	20.6	23.9	20.5	21.8	17.6	23.2	30.7	16.7	10.4
Otros propósitos	2.0	4.3	6.4	6.7	3.2	0.0	4.2	1.9	4.9	0.0
Condiciones generales de acceso al crédito bancario:										
<i>Índices de Difusión<sup>6/</sup></i>										
Montos ofrecidos	58.9	56.3	57.2	56.9	57.0	62.5	55.3	59.4	53.8	61.7
Plazos ofrecidos	60.3	53.8	53.8	59.2	54.5	63.5	51.7	57.5	52.5	52.0
Requerimientos de colateral	48.6	44.8	44.6	45.9	47.7	50.0	47.0	49.0	47.2	45.0
Tiempos de resolución del crédito	47.7	44.2	48.0	44.6	52.6	58.8	50.8	55.1	51.1	49.9
Problemas para refinanciar créditos	53.9	51.1	47.4	48.8	48.2	55.3	46.0	50.0	47.0	46.8
Otros requisitos solicitados por la banca	48.8	48.6	43.0	42.7	47.5	50.7	46.5	47.7	47.2	48.3
Condiciones generales de costo del crédito bancario:										
<i>Índices de Difusión<sup>7/</sup></i>										
Tasas de interés bancarias	56.2	53.1	55.7	55.2	54.9	65.1	52.0	61.3	49.7	52.2
Comisiones y otros gastos	46.6	42.0	49.1	45.0	49.9	57.7	47.7	51.2	49.8	45.2
<b>Empresas que no recibieron nuevos créditos bancarios:<sup>4/</sup></b>	76.6	75.8	78.4	74.5	76.8	84.7	72.4	73.1	79.4	75.6
Lo solicitaron y está en proceso de autorización	5.2	5.5	5.6	5.6	6.1	6.3	6.0	6.9	4.9	9.9
Lo solicitaron y fue rechazado	1.1	1.4	1.5	2.1	1.3	2.1	0.9	1.6	0.5	5.3
Lo solicitaron, pero lo rechazaron porque era muy caro	-	-	-	1.6	0.7	1.5	0.3	0.5	0.9	0.3
No solicitaron	70.3	68.9	71.2	65.2	68.7	74.8	65.2	64.1	73.1	60.1
Factores limitantes para solicitar o recibir nuevos créditos: <sup>8/</sup>										
Situación económica general	-	-	-	58.5	61.3	71.9	54.3	50.9	67.6	60.5
Acceso a apoyo público	-	-	-	42.0	40.2	52.7	31.9	29.3	44.9	51.1
Ventas y rentabilidad de su empresa	-	-	-	49.6	45.7	58.4	37.3	31.9	52.8	52.6
Capitalización de su empresa	-	-	-	41.5	38.5	49.5	31.3	26.8	44.3	45.8
Historia crediticia de su empresa	-	-	-	32.4	30.2	40.3	23.4	23.8	33.2	34.8
Disposición de los bancos a otorgar créditos	-	-	-	45.8	44.6	47.2	42.9	37.7	47.5	52.1
Dificultades para el pago del servicio de la deuda bancaria vig.	-	-	-	34.4	29.6	40.5	22.4	16.1	35.7	41.3
Tasas de interés del mercado de crédito bancario	-	-	-	50.0	50.0	62.3	41.8	38.3	55.8	57.3
Condiciones de acceso al crédito bancario	-	-	-	45.9	44.7	53.7	38.8	32.8	49.9	56.4
Montos exigidos como colateral para acceder al financ. bancario	-	-	-	44.3	45.2	52.2	40.5	31.9	50.6	60.7
<b>Total de empresas:</b>										
Las condiciones de acceso y costo del mercado de crédito bancario son una limitante para la operación de su empresa:										
Mayor limitante	30.9	26.8	29.7	21.3	19.2	19.6	18.9	16.4	20.0	24.9
Menor limitante	32.5	33.7	30.8	30.4	33.3	38.5	30.3	33.4	32.4	38.4
Ninguna limitante	36.5	39.6	39.5	48.2	47.5	41.9	50.8	50.2	47.7	36.7

<sup>1/</sup> Muestra con cobertura nacional de por lo menos 450 empresas. La respuesta es voluntaria y confidencial.

<sup>2/</sup> El mercado de crédito bancario incluye la banca comercial, la banca de desarrollo y los bancos extranjeros.

<sup>3/</sup> Los sectores de manufacturas y de servicios y comercio son los únicos sectores de actividad económica que son representativos a nivel nacional.

<sup>4/</sup> A partir del comunicado de prensa del primer trimestre de 2010 los resultados se presentan como por ciento del total de empresas. En los comunicados de prensa anteriores, esta información se presentaba en por ciento de respuestas. La suma de las partes puede no coincidir debido al redondeo.

<sup>5/</sup> La suma de los porcentajes puede ser superior a 100 ya que las empresas pueden elegir más de una opción.

<sup>6/</sup> Índice de difusión. Definido como la suma del porcentaje de empresas que mencionó que hubo condiciones más accesibles, más la mitad del porcentaje de empresas que indicó que no hubo cambios en las condiciones de acceso. Bajo esta métrica, cuando el valor del índice de difusión es superior (inferior) a 50 significa que un mayor número de empresas señaló que percibió condiciones más accesibles (menos accesibles) en la variable relevante, en comparación a la situación observada en el trimestre previo.

<sup>7/</sup> Índice de difusión. Definido como la suma del porcentaje de empresas que mencionó que hubo condiciones menos costosas, más la mitad del porcentaje de empresas que indicó que no hubo cambio. Bajo esta métrica, cuando el valor del índice de difusión es superior (inferior) a 50 significa que un mayor número de empresas señaló que percibió condiciones menos costosas (más costosas) en la variable relevante, en comparación a la situación observada en el trimestre previo.

<sup>8/</sup> Del conjunto de posibles limitantes, cada empresa califica el grado de cada factor (muy limitante, relativamente limitante o nada limitante), por lo que la suma de los porcentajes de todos los factores puede ser superior a 100. Además, el porcentaje de cada factor incluye la suma de las calificaciones muy limitante y relativamente limitante.