

22 de mayo de 2017

## **Evolución del Financiamiento a las Empresas durante el Trimestre Enero – Marzo de 2017**

---

Los principales resultados de la Encuesta Trimestral de Evaluación Coyuntural del Mercado Crediticio realizada por el Banco de México para el periodo enero – marzo de 2017 indican que:<sup>1</sup>

- Con relación a las fuentes de financiamiento utilizadas por las empresas del país en el trimestre que se reporta, 75.9 por ciento de las empresas encuestadas señaló que utilizó financiamiento de proveedores, 36.5 por ciento usó crédito de la banca comercial, 18.8 por ciento señaló haber utilizado financiamiento de otras empresas del grupo corporativo y/o la oficina matriz, 5.1 por ciento de la banca de desarrollo, 5.3 por ciento de la banca domiciliada en el extranjero y 1.3 por ciento por emisión de deuda.<sup>2</sup>
- En lo que respecta al endeudamiento de las empresas con la banca, 47.6 por ciento de las empresas indicó que contaba con créditos bancarios al inicio del primer trimestre de 2017.
- El 22.6 por ciento de las empresas utilizó nuevos créditos bancarios en el trimestre de referencia.
- El conjunto de empresas que utilizó nuevos créditos bancarios expresó haber enfrentado condiciones más favorables respecto del trimestre anterior en términos de los plazos y los montos ofrecidos. A su vez, las empresas percibieron que las condiciones para refinanciar créditos fueron similares a las del trimestre previo. En cuanto a los requerimientos de colateral, los tiempos de resolución del crédito, las comisiones y otros gastos y las tasas de interés, las empresas percibieron condiciones menos favorables respecto del cuarto trimestre de 2016.

### **Fuentes de Financiamiento por Tipo de Oferente**

---

Los resultados de la encuesta indican que las dos fuentes de financiamiento más utilizadas por las empresas son los proveedores y la banca comercial. En el primer trimestre de 2017 en particular, se observó una reducción tanto en la proporción de empresas que utilizaron el financiamiento a proveedores (de 76.8 por ciento de las empresas en el trimestre previo a 75.9 por ciento en el trimestre que se reporta) como en aquella que usó crédito de la banca comercial (de 38.5 por ciento de las empresas en el trimestre previo a 36.5 por ciento en el trimestre que se reporta). En lo que toca a otras fuentes de financiamiento, 18.8 por ciento de las empresas encuestadas reportó haber utilizado financiamiento de otras empresas del grupo corporativo y/o la oficina matriz (20.7 por ciento en el trimestre previo), 5.1 por ciento de la banca de desarrollo (5.6 por ciento en el trimestre previo), 5.3 por ciento de la banca domiciliada en el extranjero (5.9 por ciento en el trimestre

---

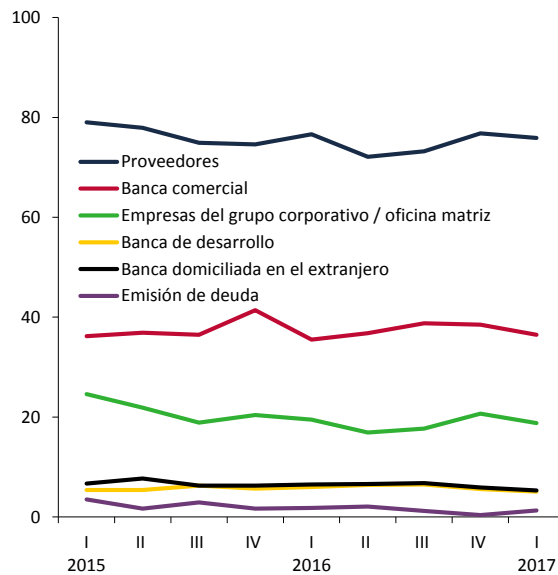
<sup>1</sup> Esta encuesta la realiza el Banco de México entre empresas establecidas en el país y es de naturaleza cualitativa.

<sup>2</sup> El uso del crédito bancario incluye tanto líneas de crédito preexistentes como nuevo crédito bancario.

previo), y 1.3 por ciento de las empresas reportó haber emitido deuda (0.4 por ciento en el trimestre previo) (Gráfica 1 y Cuadro 1).<sup>3</sup>

Por tamaño de empresa, los resultados del primer trimestre muestran que 72.9 por ciento de las empresas que emplean entre 11 y 100 empleados recibió financiamiento por parte de proveedores, mientras que para el conjunto de empresas de más de 100 empleados, dicha proporción fue de 77.7 por ciento.<sup>4</sup> En lo que se refiere al crédito de la banca comercial, el porcentaje de empresas de hasta 100 empleados que lo señaló como fuente de financiamiento durante el trimestre de referencia fue de 27.5 por ciento, mientras que la proporción de empresas con más de 100 empleados que utilizaron este tipo de financiamiento fue de 41.8 por ciento.

**Gráfica 1**  
**Fuentes de Financiamiento Utilizadas por las Empresas en el Trimestre**  
 Por ciento de empresas que utilizaron cada fuente de financiamiento<sup>1/</sup>



1/ Estas cifras se refieren a la proporción de empresas que utilizó la fuente de financiamiento mencionada, no a la estructura del financiamiento de las empresas.

## Crédito Bancario

Los resultados para el primer trimestre de 2017 muestran que 47.6 por ciento del total de las empresas encuestadas contaba con créditos bancarios al inicio del trimestre (49.8 por ciento en el trimestre previo) (Gráfica 2a y Cuadro 2). Por tamaño de empresa, la proporción de empresas de hasta 100 empleados que reportó tener créditos bancarios al inicio del trimestre fue de 39.8 por ciento, mientras que el porcentaje correspondiente para las empresas con más de 100 empleados fue de 52.2 por ciento.

<sup>3</sup> La suma de los porcentajes puede ser superior a 100 ya que las empresas pueden elegir más de una opción.

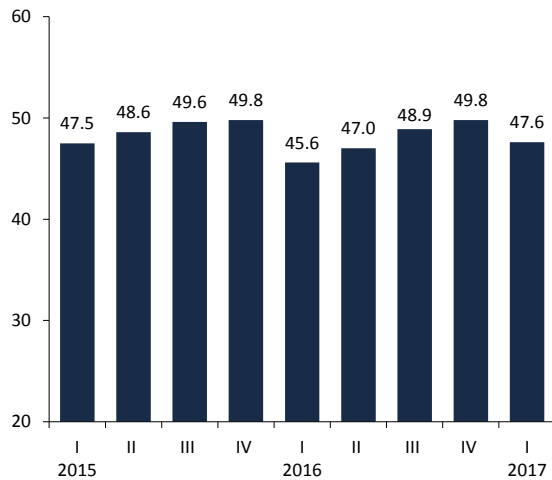
<sup>4</sup> De aquí en adelante, cuando se mencionen empresas de hasta 100 empleados, se referirá a aquellas empresas que emplean entre 11 y 100 empleados.

El porcentaje de empresas que utilizó nuevos créditos bancarios en el trimestre de referencia fue de 22.6 por ciento (25.9 por ciento en el trimestre previo) (Gráfica 2b y Cuadro 2). El porcentaje de empresas con hasta 100 empleados que señaló haber utilizado nuevos créditos bancarios fue de 14.0 por ciento, mientras que en el caso de las empresas de más de 100 empleados este porcentaje fue de 27.7 por ciento.

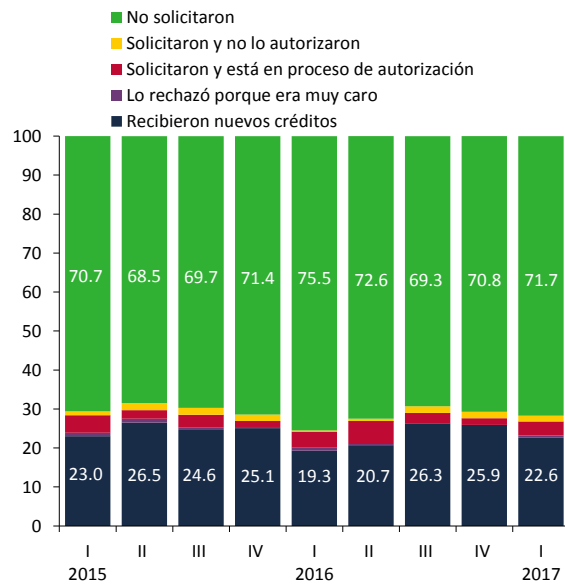
En complemento de lo anterior, el porcentaje de empresas que no utilizó nuevos créditos bancarios fue de 77.4 por ciento (74.1 por ciento en el trimestre previo). Con respecto al total de empresas, 71.7 por ciento reveló que no los solicitó (70.8 por ciento en el trimestre anterior), 3.6 por ciento de las empresas señaló que solicitó crédito y está en proceso de autorización (1.7 por ciento en el trimestre anterior) y 1.5 por ciento de las empresas indicó que solicitó crédito y no fue autorizado (1.7 por ciento el trimestre anterior). A su vez, 0.6 por ciento de las empresas indicó que, aunque solicitó el crédito, lo rechazó por considerar que era muy caro (0.0 por ciento el trimestre anterior) (Gráfica 2b y Cuadro 2).<sup>5</sup>

**Gráfica 2**  
**Crédito Bancario en el Trimestre**  
Por ciento del total de empresas

**a) Empresas con endeudamiento bancario al inicio del trimestre**



**b) Estructura de las solicitudes de crédito bancario**



<sup>5</sup> La opción “lo rechazó porque era muy caro” se introdujo en la encuesta a partir del levantamiento correspondiente al cuarto trimestre de 2010.

## Percepción sobre las Condiciones de Acceso y Costo del Crédito Bancario

---

A continuación se presentan algunos resultados sobre la percepción de las empresas encuestadas respecto a las condiciones de acceso y costo del crédito bancario a través de índices de difusión.<sup>6</sup>

Para el total de las empresas encuestadas que utilizaron nuevos créditos bancarios (22.6 por ciento), los índices de difusión que miden la percepción acerca de *las condiciones de acceso al mercado de crédito bancario en el trimestre actual respecto del trimestre previo* indican condiciones más accesibles en términos de los plazos ofrecidos (53.0 puntos) y los montos ofrecidos (52.0 puntos). Por su parte, las condiciones para refinanciar créditos (48.9 puntos), se mantuvieron prácticamente sin cambio. Finalmente, los requerimientos de colateral (44.7 puntos), los tiempos de resolución del crédito (43.9 puntos) y otros requisitos solicitados por la banca (43.1 puntos) fueron percibidos por las empresas encuestadas como menos favorables respecto del trimestre anterior (Gráfica 3a y Cuadro 2).

Considerando estos índices de difusión por tamaño de empresa, aquellas de hasta 100 empleados percibieron condiciones más favorables en términos de las condiciones para refinanciar créditos (57.6 puntos), los plazos ofrecidos (57.3 puntos), los tiempos de resolución del crédito (54.8 puntos) y otros requisitos solicitados por la banca (52.2 puntos). Por otro lado, este grupo de empresas percibió que los montos ofrecidos (46.3 puntos) y los requerimientos de colateral (42.3 puntos) resultaron menos favorables respecto del trimestre previo.

Por su parte, las empresas de más de 100 empleados percibieron condiciones más favorables en términos de los montos ofrecidos (53.4 puntos) y los plazos ofrecidos (51.8 puntos). En contraste, las condiciones para refinanciar créditos (46.7 puntos), los requerimientos de colateral (45.3 puntos), los tiempos de resolución del crédito (41.2 puntos) y otros requisitos solicitados por la banca (40.7 puntos) resultaron menos favorables respecto del trimestre anterior de acuerdo a las empresas de más de 100 empleados encuestadas.

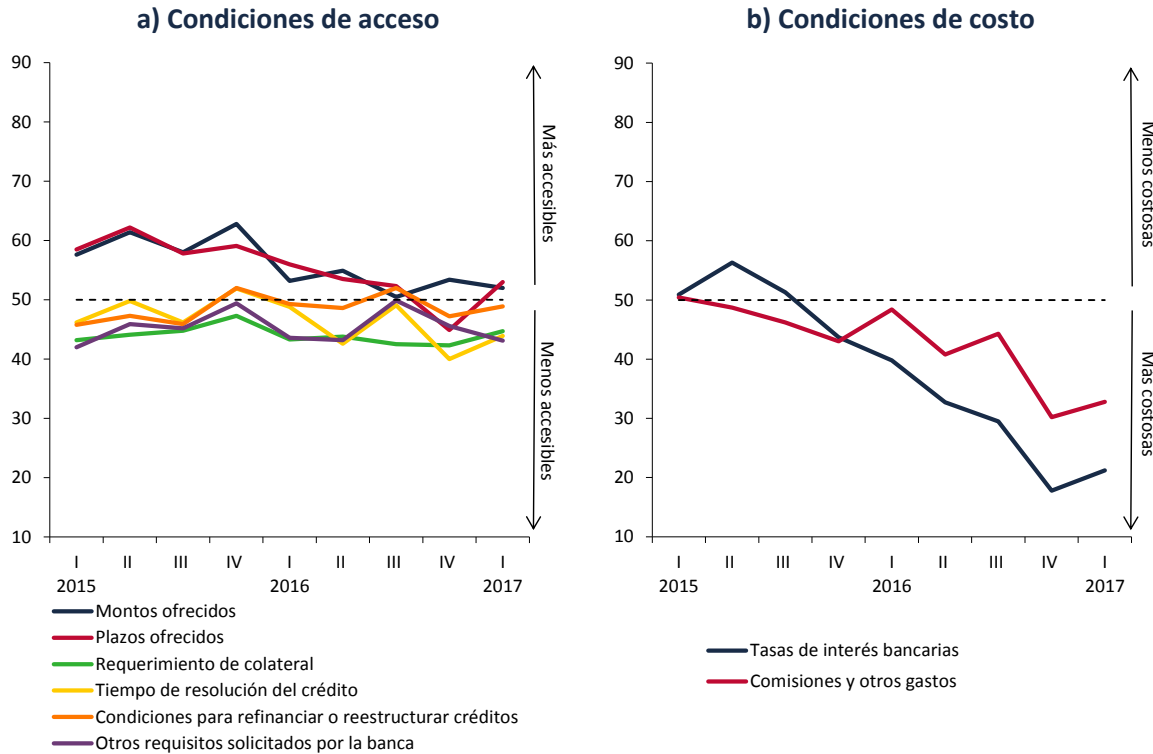
Respecto de *las condiciones de costo del crédito bancario en el trimestre actual respecto del trimestre previo* según la percepción del total de las empresas encuestadas, estas presentaron un balance menos favorable en términos tanto de las comisiones y otros gastos asociados al crédito bancario (32.8 puntos) como de las tasas de interés (21.2 puntos) (Gráfica 3b y Cuadro 2).

Por tamaño de empresa, aquellas de hasta 100 empleados percibieron condiciones más costosas en las comisiones y otros gastos asociados al crédito bancario (31.6 puntos) y en las tasas de interés (17.9 puntos). De igual forma, el conjunto de empresas de más de 100 empleados consideró que las condiciones respecto de las comisiones y otros gastos asociados al crédito bancario y las tasas de interés resultaron más costosas con relación al trimestre previo (33.2 y 22.1 puntos, respectivamente).

---

<sup>6</sup> Debido a la naturaleza cualitativa de algunas preguntas en la encuesta, este reporte presenta algunos de sus resultados en términos de índices de difusión, los cuales se definen como la suma del porcentaje de empresas que mencionó que hubo un aumento más la mitad del porcentaje de empresas que indicó que no registró cambios. Bajo esta métrica, cuando el valor del índice de difusión es superior (inferior) a 50 significa que un mayor número de empresas señaló haber observado un aumento (una disminución) en la variable relevante, con respecto de la situación observada en el trimestre previo. De esta forma, un índice por encima (debajo) de 50 es equivalente a un balance de respuestas positivo (negativo) dentro del conjunto de empresas encuestadas.

**Gráfica 3**  
**Percepción sobre las Condiciones Generales de Acceso y Costo del Mercado de Crédito Bancario**  
 (Empresas que utilizaron nuevos créditos bancarios)  
 Índices de difusión



### **Factores Limitantes según las Empresas para Utilizar Nuevos Créditos Bancarios**

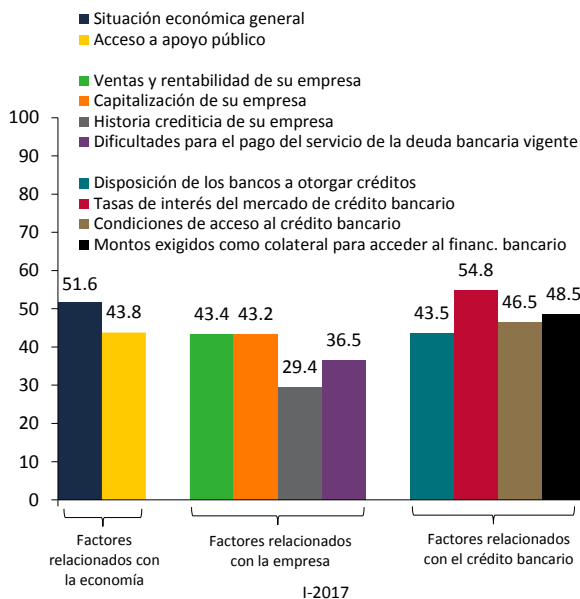
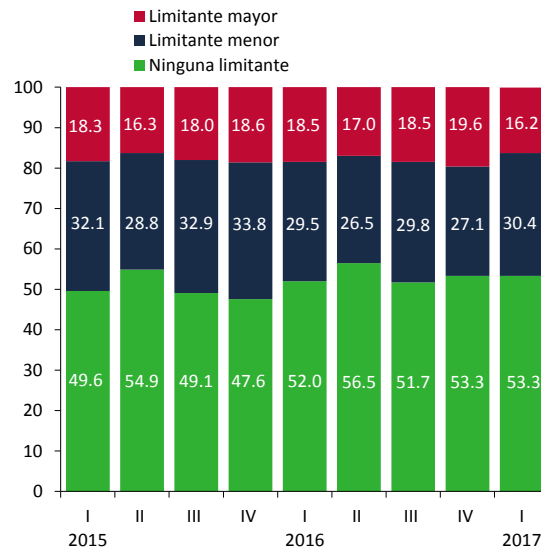
En esta sección se enlistan los principales factores limitantes para utilizar nuevos créditos bancarios según la opinión de las empresas encuestadas. Estos factores fueron señalados por las empresas que no utilizaron nuevos créditos bancarios (77.4 por ciento) durante el trimestre.<sup>7</sup>

Las limitantes señaladas por las empresas, en orden de importancia, fueron: las tasas de interés del mercado de crédito (54.8 por ciento), la situación económica general (51.6 por ciento), los montos exigidos como colateral (48.5 por ciento), las condiciones de acceso al crédito bancario (46.5 por ciento), el acceso a apoyo público (43.8 por ciento), la disposición de los bancos a otorgar crédito (43.5 por ciento), las ventas y rentabilidad de la empresa (43.4 por ciento), la capitalización de la

<sup>7</sup> El 92.6 por ciento de estas empresas no solicitaron crédito bancario. Por lo tanto, las limitantes consideradas en esta sección corresponden, en su mayor parte, a las limitantes que llevaron a las empresas a no solicitar crédito.

empresa (43.2 por ciento), las dificultades para pagar el servicio de la deuda vigente (36.5 por ciento) y la historia crediticia de la empresa (29.4 por ciento) (Gráfica 4a y Cuadro 2).<sup>8</sup>

Adicionalmente, en el primer trimestre de 2017, del total de las empresas encuestadas, 53.3 por ciento señaló que las condiciones actuales de acceso y costo del mercado de crédito bancario no constituyen una limitante para poder llevar a cabo las operaciones corrientes de su empresa (53.3 por ciento en el trimestre previo), mientras que 30.4 por ciento indicó que estas condiciones son una limitante menor (27.1 por ciento en el trimestre previo). Por su parte, 16.2 por ciento de las empresas (19.6 por ciento en el trimestre anterior) consideró que estas condiciones constituyen una limitante mayor para las operaciones corrientes de su empresa (Gráfica 4b y Cuadro 2).

**Gráfica 4**
**a) Principales Factores Limitantes para Tener Acceso al Crédito Bancario**  
 Por ciento de las empresas que no utilizaron nuevos créditos bancarios

**b) Condiciones de Acceso y Costo al Crédito Bancario como Limitantes para las Operaciones de su Empresa**  
 Por ciento del total de empresas


<sup>8</sup> Del conjunto de posibles limitantes, cada empresa califica el grado de cada factor (muy limitante, relativamente limitante o nada limitante), por lo que la suma de los porcentajes de todos los factores puede ser superior a 100. Además, el porcentaje de cada factor incluye la suma de las calificaciones muy limitante y relativamente limitante.

**Cuadro 1**  
**Resultados de la Encuesta de Evaluación Coyuntural del Mercado Crediticio<sup>1/</sup>**  
**Primer Trimestre de 2017**

Concepto	Total					I Trimestre de 2017				
	2016				2017	Por tamaño		Por actividad económica <sup>2/</sup>		
	I	II	III	IV	I	Hasta 100 Empleados	Más de 100 Empleados	Manufacturas	Servicios y Comercio	Resto
<b>FINANCIAMIENTO TOTAL</b>										
<i>Por ciento de empresas</i>										
<b>Empresas que utilizaron algún tipo de financiamiento: <sup>3/</sup></b>	83.3	83.6	84.9	85.3	84.5	81.2	86.4	92.1	85.0	52.2
Fuente: <sup>4/</sup>										
De proveedores	76.6	72.1	73.2	76.8	75.9	72.9	77.7	85.3	77.3	30.6
De la banca comercial	35.5	36.8	38.8	38.5	36.5	27.5	41.8	39.3	36.2	28.1
De la banca domiciliada en el extranjero	6.5	6.6	6.8	5.9	5.3	1.9	7.3	6.8	5.2	0.5
De empresas del grupo corporativo/oficina matriz	19.5	16.9	17.7	20.7	18.8	14.0	21.6	20.1	20.1	4.2
De la banca de desarrollo	6.0	6.4	6.5	5.6	5.1	0.0	8.1	6.4	4.9	1.4
Mediante emisión de deuda	1.8	2.1	1.2	0.4	1.3	0.0	2.1	2.8	0.7	0.0
<b>Empresas que otorgaron algún tipo de financiamiento: <sup>3/</sup></b>	81.1	78.8	76.8	80.3	80.6	75.8	83.5	89.5	79.8	52.4
Destino: <sup>4/</sup>										
A clientes	79.3	76.3	74.0	77.7	78.1	74.4	80.3	85.8	78.2	49.0
A proveedores	13.4	15.0	15.9	14.7	13.3	7.4	16.9	18.5	11.5	7.1
A empresas del grupo corporativo	12.8	14.6	13.6	15.4	11.3	6.8	14.0	17.6	9.2	3.2
A otros	0.3	0.2	0.3	0.4	0.4	0.0	0.7	0.8	0.3	0.0
Plazo promedio del financiamiento otorgado en días:										
A clientes	58	60	61	60	58	48	65	52	64	46
A proveedores	50	50	52	49	50	44	52	56	46	47
A empresas del grupo corporativo	63	72	70	61	66	69	66	85	45	169
<b>Empresas que esperan solicitar financiamiento de la banca comercial en el próximo trimestre: <sup>3/</sup></b>	32.8	35.2	36.2	38.0	38.0	23.2	46.8	42.0	39.9	9.3

<sup>1/</sup> Muestra con cobertura nacional de por lo menos 450 empresas. La respuesta es voluntaria y confidencial.

<sup>2/</sup> Los sectores de manufacturas y de servicios y comercio son los únicos representativos a nivel nacional.

<sup>3/</sup> A partir del comunicado de prensa del primer trimestre de 2010, los resultados se presentan como por ciento del total de empresas. En los comunicados de prensa anteriores esta información se presentaba en por ciento de respuestas.

<sup>4/</sup> La suma de los porcentajes puede ser superior a 100 ya que las empresas pueden elegir más de una opción.

**Cuadro 2**  
**Resultados de la Encuesta de Evaluación Coyuntural del Mercado Crediticio<sup>1/</sup>**  
**Primer trimestre de 2017**

Concepto	Total					I Trimestre de 2017				
	2016				2017	Por tamaño		Por actividad económica <sup>2/</sup>		
	I	II	III	IV	I	Hasta 100 Empleados	Más de 100 Empleados	Manufacturas	Servicios y Comercio	Resto
<b>MERCADO DE CRÉDITO BANCARIO <sup>3/</sup></b>										
<i>Por ciento de empresas</i>										
<b>Empresas con endeudamiento bancario al inicio del trimestre:</b>	45.6	47.0	48.9	49.8	47.6	39.8	52.2	45.6	49.0	45.4
<b>Empresas que utilizaron nuevos créditos bancarios: <sup>4/</sup></b>	19.3	20.7	26.3	25.9	22.6	14.0	27.7	23.4	22.9	17.8
Destino del crédito bancario: <sup>5/</sup>										
Capital de trabajo	80.1	73.6	74.2	75.5	80.1	74.5	81.8	64.1	89.4	73.7
Reestructuración de pasivos	10.1	12.3	16.4	11.3	17.7	16.7	18.0	17.3	19.6	2.0
Operaciones de comercio exterior	0.2	1.3	0.0	0.5	3.2	3.1	3.2	5.4	2.3	0.0
Inversión	20.9	22.1	20.8	21.8	15.6	14.5	16.0	20.3	12.6	21.0
Otros propósitos	2.3	0.2	2.8	2.1	0.6	1.8	0.2	0.0	0.0	8.9
Percepción sobre las condiciones de acceso al crédito bancario:										
Índices de Difusión <sup>6/</sup>										
Montos ofrecidos	53.2	54.9	50.5	53.4	52.0	46.3	53.4	51.8	52.5	35.6
Plazos ofrecidos	56.0	53.5	52.3	44.9	53.0	57.3	51.8	51.2	53.9	54.5
Requerimientos de colateral	43.3	43.8	42.5	42.3	44.7	42.3	45.3	49.5	42.5	39.0
Tiempos de resolución del crédito	48.8	42.6	49.1	40.0	43.9	54.8	41.2	48.2	41.2	59.6
Condiciones para refinanciar créditos	49.3	48.6	52.0	47.2	48.9	57.6	46.7	50.0	48.3	48.5
Otros requisitos solicitados por la banca	43.6	43.2	49.9	45.6	43.1	52.2	40.7	44.0	42.5	45.4
Percepción sobre las condiciones de costo del crédito bancario:										
Índices de Difusión <sup>7/</sup>										
Tasas de interés bancarias	39.8	32.7	29.5	17.8	21.2	17.9	22.1	27.5	17.9	21.0
Comisiones y otros gastos	48.4	40.8	44.3	30.2	32.8	31.6	33.2	41.4	28.3	28.1
<b>Empresas que no utilizaron nuevos créditos bancarios: <sup>4/</sup></b>	80.7	79.3	73.7	74.1	77.4	86.0	72.3	76.6	77.1	82.3
Lo solicitaron y está en proceso de autorización	4.0	5.9	2.7	1.7	3.6	2.5	4.3	6.4	2.0	4.1
Lo solicitaron y fue rechazado	0.3	0.6	1.7	1.7	1.5	1.3	1.6	1.3	1.4	2.7
Lo solicitaron, pero lo rechazaron porque era muy caro	0.9	0.3	0.0	0.0	0.6	1.1	0.4	0.7	0.6	0.4
No solicitaron	75.5	72.6	69.3	70.8	71.7	81.2	66.1	68.3	73.0	75.1
Factores limitantes para solicitar o utilizar nuevos créditos: <sup>8/</sup>										
Situación económica general	48.9	49.6	47.5	49.8	51.6	53.2	50.5	53.9	51.6	43.3
Acceso a apoyo público	41.2	41.8	38.0	36.3	43.8	48.5	40.5	44.3	46.3	25.5
Ventas y rentabilidad de su empresa	39.9	40.9	37.1	40.6	43.4	47.2	40.7	46.0	43.2	35.3
Capitalización de su empresa	39.3	37.2	35.5	39.1	43.2	47.1	40.5	44.6	44.7	28.8
Historia crediticia de su empresa	28.5	25.6	26.9	26.2	29.4	31.7	27.9	30.5	29.9	22.8
Disposición de los bancos a otorgar créditos	37.6	39.5	37.4	42.4	43.5	47.1	40.9	43.7	45.5	29.0
Dificultades para el pago del servicio de la deuda bancaria vig.	33.2	30.0	30.1	35.9	36.5	43.2	31.8	27.3	43.3	23.7
Tasas de interés del mercado de crédito bancario	47.3	48.5	44.2	53.0	54.8	63.8	48.4	54.8	57.7	35.0
Condiciones de acceso al crédito bancario	42.7	43.0	43.5	47.6	46.5	52.3	42.3	45.0	49.4	32.2
Montos exigidos como colateral para acceder al financ. banc.	42.0	46.4	42.9	46.4	48.5	55.3	43.7	50.2	50.9	26.6
<b>Total de empresas:</b>										
Las condiciones de acceso y costo del mercado de crédito bancario son una limitante para la operación de su empresa:										
Mayor limitante	18.5	17.0	18.5	19.6	16.2	19.9	14.1	17.3	15.6	16.8
Menor limitante	29.5	26.5	29.8	27.1	30.4	31.4	29.9	31.4	29.8	30.9
Ninguna limitante	52.0	56.5	51.7	53.3	53.3	48.7	56.1	51.3	54.6	52.3

<sup>1/</sup> Muestra con cobertura nacional de por lo menos 450 empresas. La respuesta es voluntaria y confidencial.

<sup>2/</sup> Los sectores de manufacturas y de servicios y comercio son los únicos representativos a nivel nacional.

<sup>3/</sup> El mercado de crédito bancario incluye la banca comercial, la banca de desarrollo y la banca domiciliada en el extranjero.

<sup>4/</sup> A partir del comunicado de prensa del primer trimestre de 2010, los resultados se presentan como por ciento del total de empresas. En los comunicados de prensa anteriores esta información se presentaba en por ciento de respuestas. La suma de las partes puede no coincidir debido al redondeo.

<sup>5/</sup> La suma de los porcentajes puede ser superior a 100 ya que las empresas pueden elegir más de una opción.

<sup>6/</sup> Índice de difusión. Definido como la suma del porcentaje de empresas que mencionó que hubo condiciones más accesibles, más la mitad del porcentaje de empresas que indicó que no hubo cambios en las condiciones de acceso. Bajo esta métrica, cuando el valor del índice de difusión es superior (inferior) a 50 significa que un mayor número de empresas señaló que percibió condiciones más accesibles (menos accesibles) en la variable relevante, en comparación a la situación observada en el trimestre previo.

<sup>7/</sup> Índice de difusión. Definido como la suma del porcentaje de empresas que mencionó que hubo condiciones menos costosas, más la mitad del porcentaje de empresas que indicó que no hubo cambio. Bajo esta métrica, cuando el valor del índice de difusión es superior (inferior) a 50 significa que un mayor número de empresas señaló que percibió condiciones menos costosas (más costosas) en la variable relevante, en comparación a la situación observada en el trimestre previo.

<sup>8/</sup> Del conjunto de posibles limitantes, cada empresa califica el grado de cada factor (muy limitante, relativamente limitante o nada limitante), por lo que la suma de los porcentajes de todos los factores puede ser superior a 100. El porcentaje señalado para cada factor incluye la suma de las calificaciones muy limitante y relativamente limitante.