

## **Evolución del Financiamiento a las Empresas durante el Trimestre Enero – Marzo de 2010**

---

Los principales resultados de la Encuesta Trimestral de Evaluación Coyuntural del Mercado Crediticio para el periodo Enero – Marzo de 2010 indican que:<sup>1</sup>

- Al igual que en 2009, las empresas del sector privado señalaron haber utilizado principalmente financiamiento obtenido a través de proveedores (80.4 por ciento de las empresas) y de la banca comercial (27.8 por ciento).
- Del total de las empresas encuestadas, el 46.6 por ciento señaló que al inicio del trimestre tenía pasivos con la banca (respecto a un 44.7 por ciento, en promedio, durante el 2009). Asimismo, el 23.3 por ciento de las empresas indicó que obtuvo nuevos créditos de la banca durante el trimestre, número ligeramente inferior al promedio trimestral en 2009 que se situó en 24.8 por ciento.
- En lo referente a las condiciones de acceso al crédito bancario, las empresas que obtuvieron nuevos créditos por esta vía expresaron haber enfrentado condiciones más accesibles (un balance de respuestas positivo), con respecto al trimestre previo, en términos de los montos y los plazos ofrecidos por la banca, así como una mayor facilidad para refinanciar créditos. Por otra parte, de acuerdo a lo reportado en la encuesta, los requerimientos de colateral y el tiempo de resolución de una solicitud de crédito presentaron condiciones menos accesibles con respecto al último trimestre de 2009 (un balance de respuestas negativo).
- En lo que respecta a las condiciones generales de costos en el mercado de crédito, las empresas que obtuvieron nuevos créditos bancarios dijeron haber obtenido menores tasas de interés (un balance de respuestas positivo), aunque expresaron haber enfrentado mayores comisiones y otros gastos (un balance de respuestas negativo) en comparación con el último trimestre de 2009. Debe mencionarse, no obstante, que con relación a este último elemento, el balance de respuestas fue más negativo el trimestre previo.
- Las empresas que no utilizaron créditos bancarios señalaron que las principales limitantes que enfrentaron para solicitar o recibir créditos fueron el deterioro tanto en las condiciones de acceso y costo (49.4 por ciento), como de la situación económica del país (39.7 por ciento). Esto implicó un cambio en el orden de importancia, ya que en el trimestre previo las empresas habían señalado que las dos limitantes principales eran, en primer lugar, el deterioro en la situación económica del país (53.8 por ciento) y, en segundo, el deterioro en las condiciones de acceso y costo (45.9 por ciento).
- Por último, el 63.4 por ciento del total de las empresas encuestadas señaló que las condiciones actuales de acceso y costo del mercado de crédito bancario constituyen una limitante para las operaciones corrientes de su empresa, mientras que en el trimestre previo dicha cifra se situó en 64.6 por ciento.

---

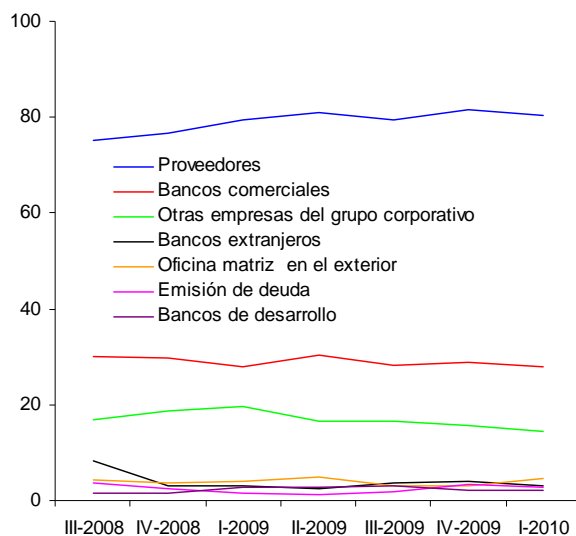
<sup>1</sup> Esta encuesta la realiza el Banco de México entre empresas establecidas en el país y es de naturaleza cualitativa.

## Fuentes de Financiamiento

Los resultados de la encuesta indican que, históricamente, el financiamiento otorgado por proveedores y el crédito de la banca comercial han sido las fuentes de financiamiento más importantes de las empresas. Durante el primer trimestre de 2010, las principales fuentes de financiamiento reportadas por las empresas fueron: proveedores con un 80.4 por ciento de respuestas (respecto a un 81.5 por ciento en el trimestre previo), banca comercial con 27.8 por ciento (28.9 por ciento en el trimestre previo), otras empresas del grupo corporativo con 14.5 por ciento (15.6 por ciento en el trimestre previo), oficina matriz en el exterior con 4.7 por ciento (3.1 por ciento en el trimestre previo), bancos extranjeros con 3.0 por ciento (4.0 por ciento en el trimestre previo), emisión de deuda con 2.8 por ciento (3.3 por ciento en el trimestre previo), y bancos de desarrollo con 2.1 por ciento (al igual que en el trimestre previo) (Gráfica 1).<sup>2</sup>

Los resultados de las fuentes de financiamiento por tamaño de empresa muestran que tanto en el conjunto de las empresas de más de 100 empleados como en el de aquéllas que emplean entre 11 y 100 personas, una alta proporción recibe financiamiento por parte de proveedores (78.1 por ciento y 84.5 por ciento, respectivamente).<sup>3</sup> Respecto al crédito de la banca comercial, la proporción de empresas que lo señaló como fuente de financiamiento es más alta en las empresas de más de 100 empleados (30.4 por ciento), que en las de hasta 100 empleados (23.2 por ciento). Asimismo, de acuerdo a las respuestas de las empresas, el utilizar financiamiento por parte de la oficina matriz en el exterior o a través de la emisión de deuda son características que únicamente se presentan en aquéllas de más de 100 empleados (7.4 por ciento de éstas señalan haberse financiado a través de su oficina matriz en el exterior, mientras que el 4.5 por ciento señalan haber obtenido financiamiento mediante emisión de deuda).

**Gráfica 1**  
**Fuentes de Financiamiento a las Empresas**  
 Por ciento de las empresas



<sup>2</sup> La suma de los porcentajes puede ser superior a 100 ya que las empresas pueden elegir más de una opción.

<sup>3</sup> De aquí en adelante, cuando se mencionen empresas de hasta 100 empleados, se entenderá que son las empresas que emplean entre 11 y 100 empleados.

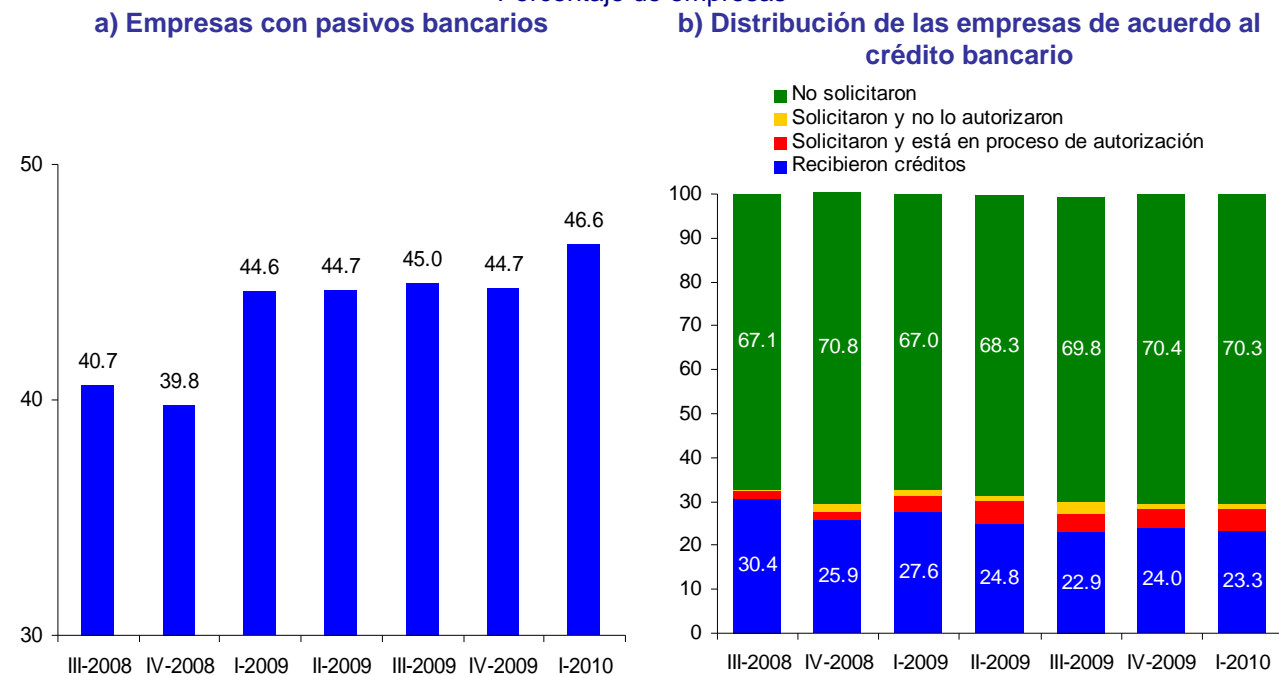
## Crédito Bancario

Los resultados para el primer trimestre de 2010 muestran que el 46.6 por ciento del total de las empresas encuestadas indicó que tenían pasivos bancarios al inicio del trimestre, cifra ligeramente superior a la del trimestre previo (44.7 por ciento) y, en general, al promedio durante 2009 (44.7 por ciento) (Gráfica 2a). De éstas, el 38.4 por ciento lo componen empresas de hasta 100 empleados, mientras que el 51.3 por ciento lo integran empresas con más de 100 empleados.

Asimismo, el 23.3 por ciento de las empresas encuestadas indicó que obtuvo nuevos créditos bancarios durante el trimestre de referencia, lo cual es similar al 24 por ciento que recibió nuevos créditos durante el último trimestre de 2009 (Gráfica 2b). El porcentaje de empresas con hasta 100 empleados que señaló haber obtenido nuevos créditos bancarios fue de 14.0 por ciento, mientras que en el caso de las empresas de más de 100 empleados, éste fue de 28.5 por ciento.

Con respecto al resto de las respuestas, el 70.3 por ciento de las empresas en la muestra reveló que, al igual que en el trimestre previo, no solicitó nuevos créditos bancarios; el 5.2 por ciento de las empresas señaló que solicitó crédito y está en proceso de autorizarse (respecto a un 4.4 por ciento en el trimestre anterior); mientras que el 1.1 por ciento de las empresas, similar a lo expresado en la última encuesta de 2009, indicó que solicitó crédito y no fue autorizado (Gráfica 2b).

**Gráfica 2**  
**Crédito Bancario en el Trimestre**  
Porcentaje de empresas



## Condiciones de Acceso y Costo del Crédito Bancario

---

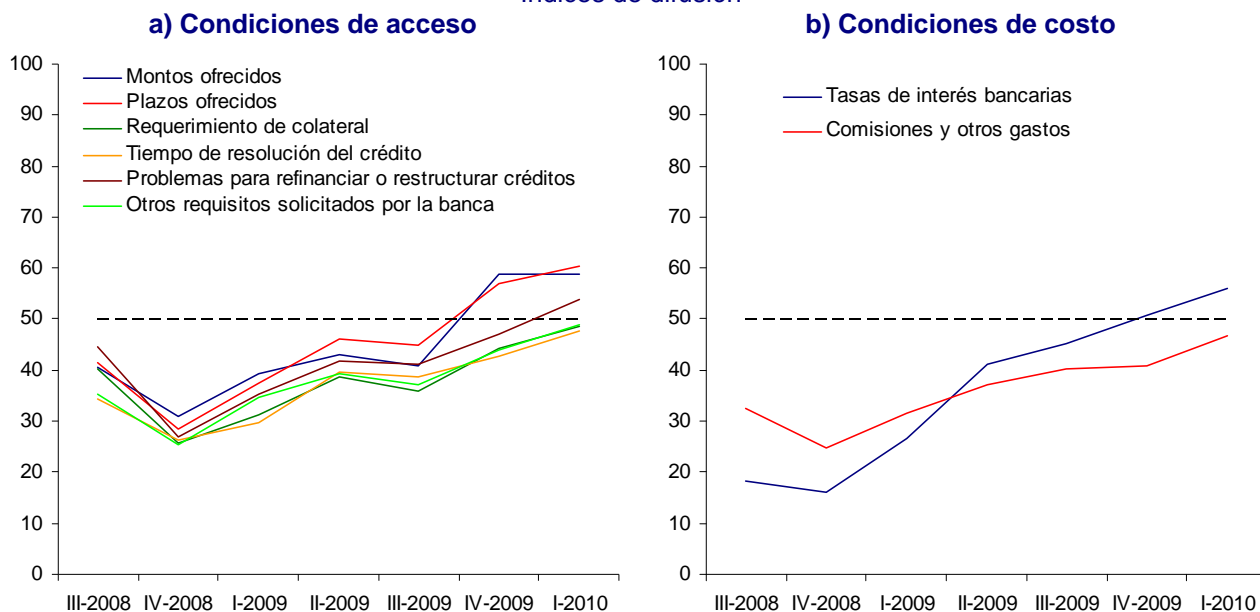
A continuación se presentan algunos resultados sobre las condiciones de acceso y costo del crédito bancario a través de índices de difusión.<sup>4</sup> Para el total de las empresas encuestadas que obtuvieron nuevos créditos bancarios, los índices de difusión que miden la percepción acerca de las *condiciones de acceso al mercado de crédito bancario*, indican condiciones más accesibles con respecto al trimestre previo, en términos de los montos (58.9 puntos) y los plazos ofrecidos por la banca (60.3 puntos), así como de la dificultad para refinanciar o reestructurar créditos (53.9 puntos). Estas cifras mejoraron respecto de las registradas el año pasado, en el que los índices de difusión promedio se situaron por debajo del umbral de 50 puntos. Por su parte, los requerimientos de colateral (48.6 puntos), el tiempo de resolución (47.7 puntos) y otros requisitos solicitados por la banca (48.8 puntos), registraron un índice de difusión menor a 50 puntos, esto es, se percibieron condiciones menos accesibles respecto al trimestre anterior. Esta percepción, no obstante, se ha venido atenuando a través del tiempo y en todos los casos se encuentra cerca del umbral (Gráfica 3a), mientras que durante el 2009 se situaron en menos de 40 puntos. Por lo que respecta a estos índices de difusión por tamaño de empresas, aquéllas de más de 100 empleados reportaron, en términos generales, tener una percepción más favorable acerca de las condiciones de acceso al mercado de crédito bancario que las empresas de hasta 100 empleados, principalmente en términos de los montos ofrecidos (60.7 puntos para empresas con más de 100 empleados (>100) y 52.7 puntos para empresas con un número entre 11 y 100 empleados (<=100)), de los requerimientos de colateral (50.0 puntos >100 y 43.8 puntos <=100), y de la dificultad para refinanciar o reestructurar créditos (55.1 puntos >100 y 50.0 puntos <=100). Por el contrario, las empresas de más de 100 empleados perciben condiciones ligeramente menos favorables que las de hasta 100 empleados en los tiempos de resolución del crédito y los otros requisitos solicitados por la banca.

Asimismo, los índices de difusión que miden la percepción acerca de las *condiciones de costo del crédito bancario* muestran un balance de respuestas positivo respecto a las tasas de interés, es decir, éstas se perciben como menos costosas que el trimestre anterior (56.2 puntos), y un balance de respuestas negativo (más costosas) respecto a las comisiones y otros gastos asociados al crédito bancario (46.6 puntos) (Gráfica 3b). El balance de respuestas de estas últimas ha sido cada vez menos negativo, tomando en consideración que el índice de difusión promedio durante el 2009 se situó en 37.6 puntos. La percepción sobre el costo del crédito bancario difiere significativamente por tamaño de empresa. Mientras los índices de difusión del conjunto de las empresas de más de 100 empleados indican una percepción de menores costos, tanto en términos de tasas de interés (59.3 puntos), como por las comisiones cobradas y otros gastos (51.4 puntos), las empresas de hasta 100 empleados perciben condiciones de mayores costos en ambos indicadores (45.0 puntos y 31.3 puntos, respectivamente).

---

<sup>4</sup> Debido a la naturaleza cualitativa de algunas preguntas en la encuesta, este reporte presenta varios de sus resultados en términos de índices de difusión, los cuales se definen como la suma del porcentaje de empresas que mencionó que hubo un aumento más la mitad del porcentaje de empresas que indicó que no registró cambios. Bajo esta métrica, cuando el valor del índice de difusión es superior (inferior) a 50 significa que un mayor número de empresas señaló haber observado un aumento (una disminución) en la variable relevante, con respecto a la situación observada en el trimestre previo. De esta forma, un índice por encima (debajo) de 50 es equivalente a un balance de respuestas positivo (negativo) dentro del conjunto de empresas encuestadas.

**Gráfica 3**  
**Condiciones Generales de Acceso y Costo del Mercado de Crédito Bancario**  
**(Empresas que obtuvieron nuevos créditos bancarios)**  
**Índices de difusión**



## Factores Limitantes para Obtener Crédito Bancario

En esta sección se listan los principales factores limitantes para obtener crédito bancario señalados por el total de las empresas encuestadas que no obtuvieron nuevos créditos bancarios (76.6 por ciento del total) durante el trimestre.<sup>5</sup> A este respecto, las limitantes consideradas por las empresas, en orden de importancia, fueron: mayores restricciones en las condiciones de acceso y costo (49.4 por ciento vs 45.9 en el trimestre anterior); deterioro de la situación económica del país (39.7 por ciento, respecto del 53.8 por ciento en el trimestre anterior); disminución de la demanda de sus productos o servicios (26.5 por ciento, similar al 26.2 del trimestre previo); aumento en las tasas de interés bancarias (26.1 por ciento, inferior al 28.5 por ciento del trimestre previo); aumento en los montos exigidos de colateral (19.7 por ciento, superior al 17.3 por ciento observado en la encuesta anterior); deterioro de la posición financiera de la empresa (18.4 por ciento, similar al 18.1 reflejado en la encuesta anterior); mayores dificultades para el servicio de la deuda bancaria vigente (6.4 por ciento vs 5.8 por ciento en el trimestre anterior); y otros factores (3.3 por ciento, ligeramente inferior al 5 por ciento del trimestre anterior) (Gráfica 4a).<sup>6</sup>

<sup>5</sup> El 91.8 por ciento de estas empresas no solicitaron crédito bancario. Por lo tanto, las limitantes consideradas en esta sección corresponden, en su mayor parte, a las que llevaron a las empresas a no solicitar crédito.

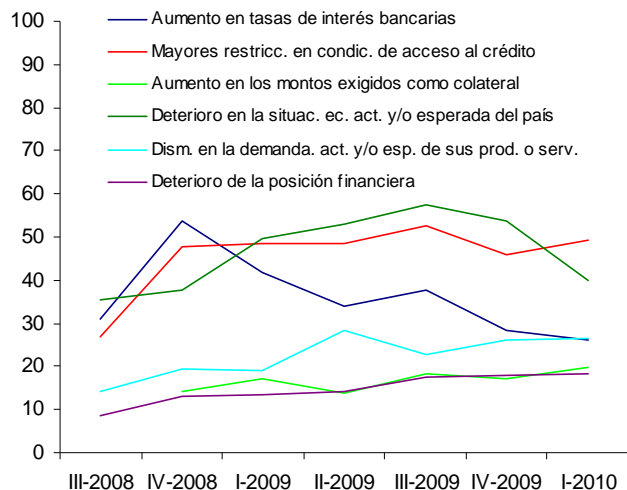
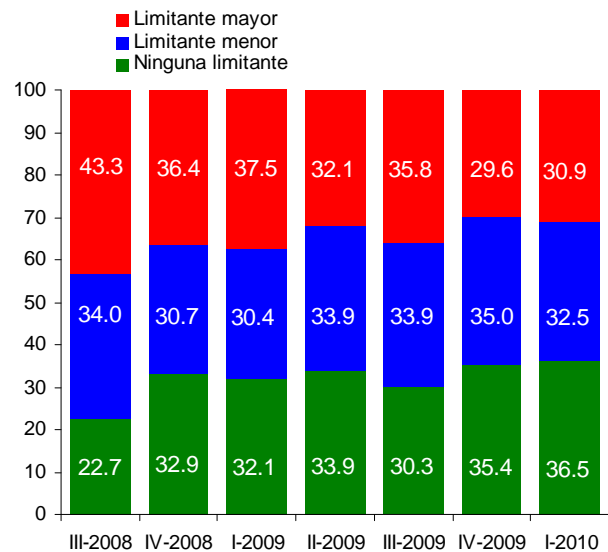
<sup>6</sup> Del conjunto de posibles limitantes, cada empresa puede indicar hasta tres factores que considere como los más importantes, por lo que la suma de los porcentajes es superior a 100.

**Comunicado de Prensa**

Según las empresas encuestadas, el *deterioro de la situación económica del país*, tras haber sido la principal limitante para haber obtenido un crédito bancario durante todo 2009, ocupó el segundo lugar en importancia en el primer trimestre de 2010 con un 39.7 por ciento. Ello representa una reducción de 17.8 por ciento respecto a lo que las empresas señalaron en el tercer trimestre de 2009 (57.5 por ciento).

Para el primer trimestre del año, del total de las empresas encuestadas, el 36.5 por ciento señaló que las condiciones actuales de acceso y costo del mercado de crédito bancario no constituyen una limitante para las operaciones corrientes de su empresa, mientras que 32.5 por ciento indicó que estas condiciones son una limitante menor. En el caso de la encuesta del último trimestre del 2009, estas cifras fueron 35.4 y 35.0 por ciento, respectivamente.

Finalmente, 30.9 por ciento de las empresas, respecto del 29.6 por ciento en el trimestre anterior, reveló que estas condiciones constituyen una limitante mayor para las operaciones corrientes de su empresa (Gráfica 4b).

**Gráfica 4**
**a) Principales factores limitantes para tener acceso al crédito bancario<sup>7</sup>**  
 (Empresas que no obtuvieron nuevos créditos bancarios)

**b) Condiciones de Acceso y Costo al Crédito Bancario como Limitantes para las Operaciones Corrientes de su Empresa**  
 (Todas las empresas)


<sup>7</sup> Se refiere a aquellos factores que fueron señalados por al menos el 10 por ciento de las empresas encuestadas.

**Cuadro 1**  
**Resultados de la Encuesta de Evaluación Coyuntural del Mercado Crediticio<sup>1/</sup>**  
**Primer Trimestre de 2010**

Concepto	Total					I Trimestre de 2010				
	2009				2010	Por tamaño		Por actividad económica <sup>2/</sup>		
	I	II	III	IV	I	Hasta 100 Empleados	Más de 100 Empleados	Manufacturas	Servicios y Comercio	Resto
<b>FINANCIAMIENTO TOTAL</b>										
<i>Por ciento de Empresas</i>										
<b>Empresas que obtuvieron algún tipo de financiamiento:<sup>3/</sup></b>	92.7	93.0	91.6	94.5	93.4	91.1	94.6	93.7	93.4	92.3
Fuente: <sup>4/</sup>										
De proveedores	79.4	81.1	79.4	81.5	80.4	84.5	78.1	80.9	80.2	79.9
De la banca comercial	27.9	30.3	28.2	28.9	27.8	23.2	30.4	25.5	26.4	43.8
De la banca en el extranjero	2.9	2.3	3.6	4.0	3.0	0.8	4.2	2.8	3.6	0.4
De empresas del grupo corporativo	19.6	16.5	16.7	15.6	14.5	12.8	15.4	18.2	13.2	8.6
De la banca de desarrollo	2.6	2.7	3.0	2.1	2.1	0.8	2.9	1.9	1.5	6.2
De la oficina matriz en el exterior	4.1	4.9	3.2	3.1	4.7	0.0	7.4	10.2	2.0	0.2
Mediante emisión de deuda	1.5	1.3	1.9	3.3	2.8	0.0	4.5	3.2	2.6	2.5
<b>Empresas que otorgaron algún tipo de financiamiento:<sup>3/</sup></b>	79.7	82.4	82.5	82.5	79.8	78.6	80.5	84.1	78.2	73.4
Destino: <sup>4/</sup>										
A clientes	72.5	77.5	79.3	78.3	77.6	77.4	77.7	81.7	76.1	71.4
A proveedores	10.2	17.0	11.3	8.9	9.4	2.5	13.3	13.9	7.1	6.2
A empresas del grupo	12.3	11.9	9.5	12.0	10.2	8.7	11.1	10.0	11.2	5.3
A otros	0.4	0.2	0.8	0.7	0.6	1.5	0.0	0.0	1.0	0.5
Plazo promedio del financiamiento otorgado en días:										
A clientes	72	66	67	64	58	44	66	51	64	47
A proveedores	38	42	43	42	47	60	46	48	50	33
A empresas del grupo	74	74	82	69	89	101	84	69	102	91
<b>Empresas que esperan solicitar financiamiento de la banca comercial en el próximo trimestre:<sup>3/</sup></b>	32.8	32.5	32.4	30.1	33.5	27.4	37.0	31.9	31.5	50.3

<sup>1/</sup> Muestra con cobertura nacional de por lo menos 450 empresas. La respuesta es voluntaria y confidencial.

<sup>2/</sup> Los sectores de manufacturas y de servicios y comercio son los únicos sectores de actividad económica que son representativos a nivel nacional.

<sup>3/</sup> A partir de este comunicado de prensa los resultados se presentan como por ciento del total de empresas. En los comunicados de prensa anteriores esta información se presentaba en por ciento de respuestas.

<sup>4/</sup> La suma de los porcentajes puede ser superior a 100 ya que las empresas pueden elegir más de una opción.

**Cuadro 2**  
**Resultados de la Encuesta de Evaluación Coyuntural del Mercado Crediticio<sup>1/</sup>**  
**Primer Trimestre de 2010**

Concepto	Total					I Trimestre de 2010				
	2009				2010	Por tamaño		Por actividad económica <sup>3/</sup>		
	I	II	III	IV	I	Hasta 100 Empleados	Más de 100 Empleados	Manufacturas	Servicios y Comercio	Resto
<b>MERCADO DE CRÉDITO BANCARIO<sup>2/</sup></b>										
<i>Por ciento de Empresas</i>										
<b>Empresas con pasivos bancarios al inicio del trimestre:<sup>4/</sup></b>	44.6	44.7	45.0	44.7	46.6	38.4	51.3	43.1	45.5	65.2
<b>Empresas que recibieron nuevos créditos bancarios:<sup>4/</sup></b>	27.6	24.8	22.9	24.0	23.3	14.0	28.5	23.2	20.4	39.8
Destino del crédito bancario: <sup>5/</sup>										
Capital de trabajo	79.5	85.6	82.4	87.0	84.2	94.5	81.3	86.0	85.0	73.3
Reestructuración de pasivos	14.3	13.3	17.1	12.0	14.8	11.0	15.9	18.1	15.0	2.0
Operaciones de comercio exterior	3.6	4.6	10.4	11.9	4.4	2.4	4.9	4.0	5.0	2.5
Inversión	25.7	18.9	29.8	26.3	18.9	13.0	20.5	22.7	15.0	27.1
Otros propósitos	4.2	4.7	5.1	4.9	2.0	3.8	1.6	2.3	2.5	0.0
Condiciones generales de acceso al crédito bancario: <i>Indíces de Difusión<sup>6/</sup></i>										
Montos ofrecidos	39.2	43.0	40.9	58.7	58.9	52.7	60.7	64.2	56.9	51.2
Plazos ofrecidos	37.4	46.1	44.9	56.8	60.3	58.2	60.9	60.2	60.0	62.3
Requerimientos de colateral	31.4	38.5	35.9	44.1	48.6	43.8	50.0	50.0	45.2	62.6
Tiempos de resolución del crédito	29.6	39.6	38.8	42.8	47.7	49.0	47.4	53.4	40.6	67.0
Problemas para refinanciar créditos	35.3	41.9	41.2	47.1	53.9	50.0	55.1	52.3	53.3	62.9
Otros requisitos solicitados por la banca	34.8	39.2	37.0	43.9	48.8	49.5	48.6	46.6	51.7	40.4
Condiciones generales de costo del crédito bancario: <i>Indíces de Difusión<sup>7/</sup></i>										
Tasas de interés bancarias	26.7	41.0	45.3	50.9	56.2	45.0	59.3	69.6	47.5	57.1
Comisiones y otros gastos	31.7	37.2	40.4	41.0	46.6	31.3	51.4	58.4	36.2	62.7
<b>Empresas que no recibieron nuevos créditos bancarios:<sup>4/</sup></b>	72.3	75.0	76.5	76.0	76.6	86.0	71.3	76.4	79.6	60.6
Lo solicitaron y está en proceso de autorización	3.8	5.4	4.5	4.4	5.2	4.0	5.9	3.4	5.6	9.7
Lo solicitaron y fue rechazado	1.5	1.3	2.3	1.1	1.1	0.8	1.2	1.4	1.0	0.1
No solicitaron	67.0	68.3	69.8	70.4	70.3	81.2	64.1	71.6	73.0	50.9
Factores limitantes para solicitar o recibir nuevos créditos: <sup>5/</sup>										
Aumento en las tasas de interés del mercado	42.0	34.0	37.6	28.5	26.1	29.5	23.8	22.9	28.6	23.5
Mayores restricciones en las condiciones de acceso	48.4	48.6	52.6	45.9	49.4	51.2	48.1	44.5	51.6	54.6
Aumento en los montos exigidos como colateral	17.1	13.9	18.3	17.3	19.7	17.5	21.1	18.3	21.0	17.4
Deterioro de la situación económica del país	49.5	52.9	57.5	53.8	39.7	50.3	32.5	30.6	45.8	38.0
Disminución de la demanda de sus productos o servicios	19.0	28.5	22.6	26.2	26.5	37.2	19.2	19.0	29.9	34.2
Deterioro de la posición financiera de la empresa	13.5	14.1	17.4	18.1	18.4	24.5	14.2	15.4	21.0	14.6
Mayores dificultades para el servicio de la deuda bancaria	4.9	6.1	7.4	5.8	6.4	4.5	7.8	7.6	6.4	2.1
Otros factores	6.2	5.8	7.9	5.0	3.3	2.4	3.9	6.2	1.3	4.1
<b>Total de empresas:<sup>4/</sup></b>										
Las condiciones de acceso y costo del mercado de crédito bancario son una limitante para la operación de su empresa:										
Mayor limitante	37.5	32.1	35.8	29.6	30.9	32.1	30.2	29.0	33.1	25.4
Menor limitante	30.4	33.9	33.9	35.0	32.5	38.6	29.0	29.0	34.7	32.7
Ninguna limitante	32.1	33.9	30.3	35.4	36.5	29.3	40.8	42.0	32.1	41.5

<sup>1/</sup> Muestra con cobertura nacional de por lo menos 450 empresas. La respuesta es voluntaria y confidencial.

<sup>2/</sup> El mercado de crédito bancario incluye la banca comercial, la banca de desarrollo y los bancos extranjeros.

<sup>3/</sup> Los sectores de manufacturas y de servicios y comercio son los únicos sectores de actividad económica que son representativos a nivel nacional.

<sup>4/</sup> A partir de este comunicado de prensa los resultados se presentan como por ciento del total de empresas. En los comunicados de prensa anteriores esta información se presentaba en por ciento de respuestas.

<sup>5/</sup> La suma de los porcentajes puede ser superior a 100 ya que las empresas pueden elegir más de una opción.

<sup>6/</sup> Índice de difusión. Definido como la suma del porcentaje de empresas que mencionó que hubo condiciones más accesibles, más la mitad del porcentaje de empresas que indicó que no hubo cambios en las condiciones de acceso. Bajo esta métrica, cuando el valor del índice de difusión es superior (inferior) a 50 significa que un mayor número de empresas señaló que percibió condiciones más accesibles (menos accesibles) en la variable relevante, en comparación a la situación observada en el trimestre previo.

<sup>7/</sup> Índice de difusión. Definido como la suma del porcentaje de empresas que mencionó que hubo condiciones menos costosas, más la mitad del porcentaje de empresas que indicó que no hubo cambio. Bajo esta métrica, cuando el valor del índice de difusión es superior (inferior) a 50 significa que un mayor número de empresas señaló que percibió condiciones menos costosas (más costosas) en la variable relevante, en comparación a la situación observada en el trimestre previo.