

## **Evolución del Financiamiento a las Empresas durante el Trimestre Julio – Septiembre de 2010**

---

Los principales resultados de la Encuesta Trimestral de Evaluación Coyuntural del Mercado Crediticio para el periodo Julio - Septiembre de 2010 realizada por el Banco de México indican que:<sup>1</sup>

- Las empresas que obtuvieron nuevos créditos bancarios percibieron que el costo por este tipo de financiamiento se redujo en el trimestre analizado respecto al periodo abril-junio de 2010.
- Este mismo conjunto de empresas expresó haber enfrentado condiciones más accesibles, con respecto al trimestre previo, en términos de los montos y plazos ofrecidos por la banca. Empero, manifestaron condiciones menos accesibles en cuanto a tiempo de resolución del crédito, facilidad para refinanciar los créditos y requerimientos de colateral.
- Asimismo, la encuesta vuelve a indicar que las principales fuentes de financiamiento son los proveedores (82.7 por ciento del total) y la banca comercial (29.3 por ciento).
- El porcentaje de empresas que recibieron nuevos créditos bancarios en el periodo disminuyó a 21.6 por ciento, respecto del 24.2 por ciento registrado en el segundo trimestre del año.
- Al igual que en el trimestre anterior, el 60.5 por ciento de las empresas encuestadas señaló que las condiciones de acceso y de costo del crédito bancario son una limitante (mayor o menor) para sus operaciones corrientes.

### **Fuentes de Financiamiento**

---

Los resultados de la encuesta para el tercer trimestre de 2010 indican que el financiamiento otorgado por proveedores y el crédito de la banca comercial fueron las fuentes de financiamiento más utilizadas por las empresas.

En particular, las principales fuentes de financiamiento reportadas por las empresas fueron: proveedores con un 82.7 por ciento de las empresas (respecto de un 82.1 por ciento en el trimestre previo), banca comercial con 29.3 por ciento (31.8 por ciento en el trimestre previo), otras empresas del grupo corporativo con 15.0 por ciento (18.1 por ciento en el trimestre previo), oficina matriz en el exterior con 4.2 por ciento (2.7 por ciento en el trimestre previo), bancos extranjeros con 3.2 por ciento (3.6 por ciento en el trimestre previo), emisión de deuda con 2.5 por ciento (2.6 por ciento en el trimestre previo), y bancos de desarrollo con 1.8 por ciento (2.7 en el trimestre previo) (Gráfica 1).<sup>2</sup>

Los resultados de las fuentes de financiamiento por tamaño de empresa muestran que tanto en el conjunto de las empresas de más de 100 empleados como en el de aquéllas que emplean

---

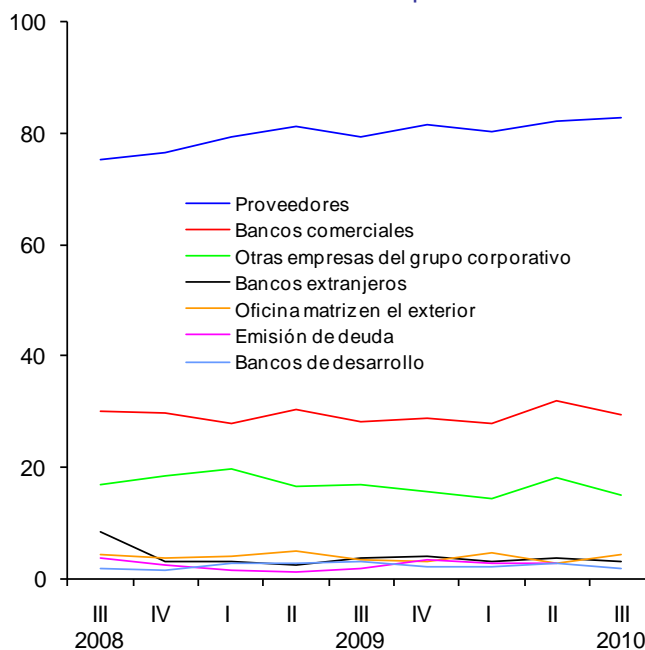
<sup>1</sup> Esta encuesta la realiza el Banco de México entre empresas establecidas en el país y es de naturaleza cualitativa.

<sup>2</sup> La suma de los porcentajes puede ser superior a 100 ya que las empresas pueden elegir más de una opción.

entre 11 y 100 personas, una alta proporción recibe financiamiento por parte de proveedores (82.4 por ciento y 83.3 por ciento, respectivamente).<sup>3</sup>

Respecto del crédito de la banca comercial, la proporción de empresas que lo señaló como fuente de financiamiento es más alta en las empresas de más de 100 empleados (33.1 por ciento), que en las de hasta 100 empleados (22.6 por ciento).

**Gráfica 1**  
**Fuentes de Financiamiento a las Empresas**  
Por ciento de las empresas



## Crédito Bancario

Los resultados para el tercer trimestre de 2010 muestran que el 43.6 por ciento del total de las empresas encuestadas indicó que tenían pasivos bancarios al inicio del trimestre, cifra inferior a la del trimestre previo (48.5 por ciento) (Gráfica 2a).

A su vez, el 35.7 por ciento de las empresas de hasta 100 empleados mencionó que tenían pasivos bancarios, mientras que esta proporción para el conjunto de las empresas con más de 100 empleados fue de 48.1 por ciento.

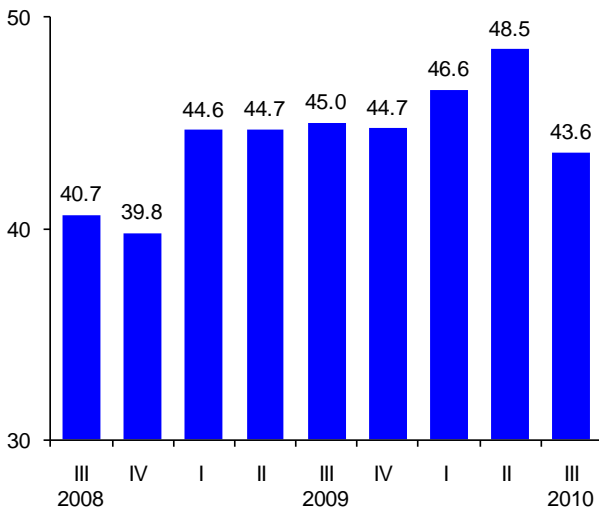
Asimismo, el 21.6 por ciento de las empresas encuestadas indicó que obtuvo nuevos créditos bancarios durante el trimestre de referencia, cifra inferior al 24.2 por ciento que recibió nuevos créditos en el trimestre previo (Gráfica 2b). El porcentaje de empresas con hasta 100 empleados que señaló haber obtenido nuevos créditos bancarios fue de 11.9 por ciento, mientras que en el caso de las empresas de más de 100 empleados, éste fue de 27.3 por ciento.

<sup>3</sup> De aquí en adelante, cuando se mencionen empresas de hasta 100 empleados, se referirá a aquellas empresas que emplean entre 11 y 100 empleados.

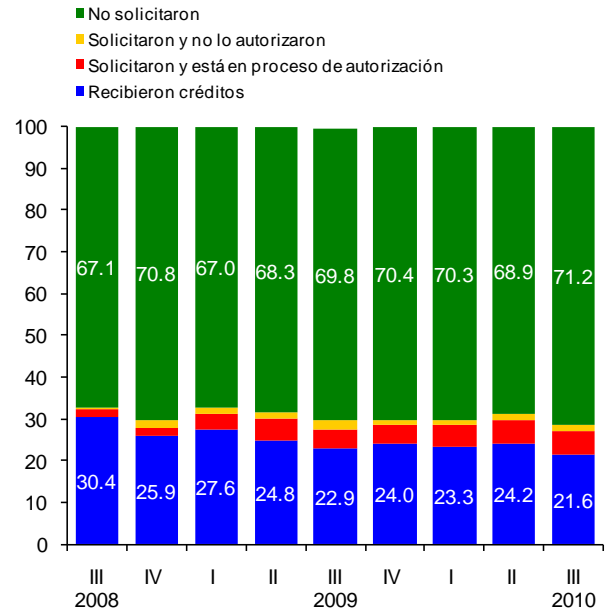
Con respecto del conjunto de empresas que no recibieron nuevos créditos, el 71.2 por ciento reveló que no solicitó nuevos créditos bancarios (68.9 por ciento en el trimestre anterior); el 5.6 por ciento de las empresas señaló que solicitó crédito y está en proceso de autorizarse (5.5 por ciento en el trimestre anterior); mientras que el 1.5 por ciento de las empresas indicó que solicitó crédito y no fue autorizado (1.4 por ciento el trimestre anterior) (Gráfica 2b).

**Gráfica 2**  
**Crédito Bancario en el Trimestre**  
Porcentaje de empresas

**a) Empresas con pasivos bancarios**



**b) Distribución de las empresas de acuerdo al crédito bancario**



## Condiciones de Acceso y Costo del Crédito Bancario

---

A continuación se presentan algunos resultados sobre las condiciones de acceso y costo del crédito bancario a través de índices de difusión.<sup>4</sup>

Para el total de las empresas encuestadas que obtuvieron nuevos créditos bancarios, los índices de difusión que miden la percepción acerca de las *condiciones de acceso al mercado de crédito bancario*, indican condiciones más accesibles con respecto al trimestre previo, en términos de los montos (57.2 puntos) y los plazos ofrecidos por la banca (53.8 puntos). Cabe señalar que el balance de respuestas positivas en estos índices fue superior o igual al registrado en el trimestre previo.

Por su parte, el tiempo de resolución (48.0 puntos), las condiciones para refinanciar créditos (47.4 puntos), los requerimientos de colateral (44.6 puntos), y otros requisitos solicitados por la banca (43.0 puntos), registraron un índice de difusión menor a 50 puntos, esto es, se percibieron condiciones menos accesibles respecto del trimestre anterior (Gráfica 3a).

Con respecto a estos índices de difusión por tamaño de empresa, aquellas de más de 100 empleados tuvieron, en general, una percepción más favorable acerca de las condiciones de acceso al mercado de crédito bancario que las empresas de hasta 100 empleados, principalmente en términos de los montos ofrecidos (57.8 puntos y 54.4 puntos, respectivamente), de los plazos ofrecidos (55.2 puntos y 47.6 puntos, respectivamente), de los tiempos de resolución del crédito (49.0 puntos y 44.2 puntos, respectivamente), y de los requerimientos de colateral (46.6 puntos y 36.7 puntos, respectivamente).

Por el contrario, las empresas de más de 100 empleados percibieron condiciones ligeramente menos favorables que las de hasta 100 empleados en las condiciones para refinanciar créditos (47.3 puntos y 47.6 puntos, respectivamente).

Por otra parte, los índices de difusión que miden la percepción acerca de las *condiciones de costo del crédito bancario* muestran, para el total de las empresas, un balance de respuestas positivo respecto de las tasas de interés, es decir, éstas se perciben como menos costosas que el trimestre anterior (55.7 puntos).

En cambio, respecto de las comisiones y otros gastos asociados al crédito bancario, el índice se situó ligeramente por debajo del umbral de 50 puntos (49.1 puntos), es decir, éstas se perciben como más costosas. No obstante, cabe señalar que la intensidad de esta percepción es significativamente menor a la registrada en el segundo trimestre de 2010 (42.0 puntos) (Gráfica 3b).

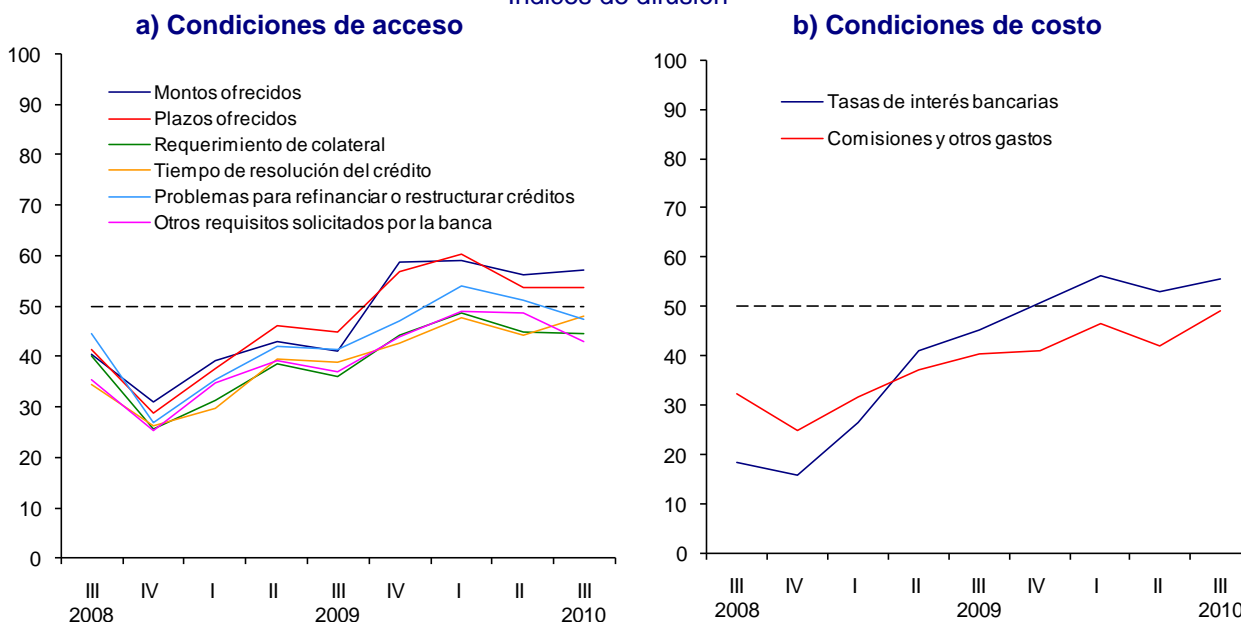
Con respecto de estos índices de difusión por tamaño de empresa, en términos de las tasas de interés del crédito bancario, las empresas de más de 100 empleados indicaron menores costos (59.5 puntos), mientras que las empresas de hasta 100 empleados percibieron condiciones de mayores costos (40.5 puntos).

---

<sup>4</sup> Debido a la naturaleza cualitativa de algunas preguntas en la encuesta, este reporte presenta varios de sus resultados en términos de índices de difusión, los cuales se definen como la suma del porcentaje de empresas que mencionó que hubo un aumento más la mitad del porcentaje de empresas que indicó que no registró cambios. Bajo esta métrica, cuando el valor del índice de difusión es superior (inferior) a 50 significa que un mayor número de empresas señaló haber observado un aumento (una disminución) en la variable relevante, con respecto a la situación observada en el trimestre previo. De esta forma, un índice por encima (debajo) de 50 es equivalente a un balance de respuestas positivo (negativo) dentro del conjunto de empresas encuestadas.

Finalmente, respecto de las comisiones y otros gastos asociados, las empresas de más de 100 empleados indicaron condiciones menos costosas, mientras que las empresas de hasta 100 empleados percibieron condiciones más costosas (50.6 puntos y 43.5 puntos, respectivamente).

**Gráfica 3**  
**Condiciones Generales de Acceso y Costo del Mercado de Crédito Bancario**  
**(Empresas que obtuvieron nuevos créditos bancarios)**  
**Índices de difusión**



## Factores Limitantes para Obtener Crédito Bancario

En esta sección se listan los principales factores limitantes para obtener crédito bancario, señalados por el total de las empresas encuestadas que no obtuvieron nuevos créditos bancarios (78.4 por ciento del total de las empresas) durante el trimestre.<sup>5</sup>

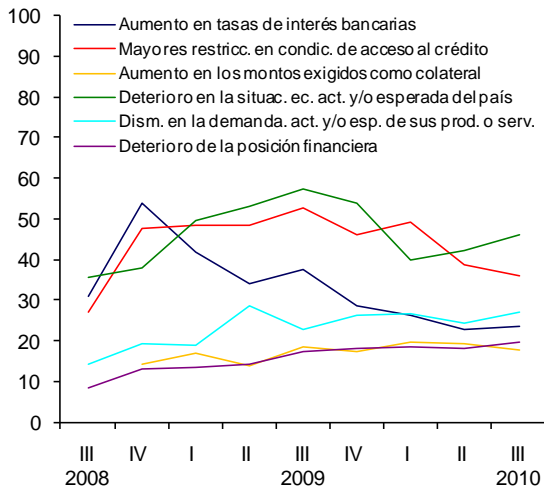
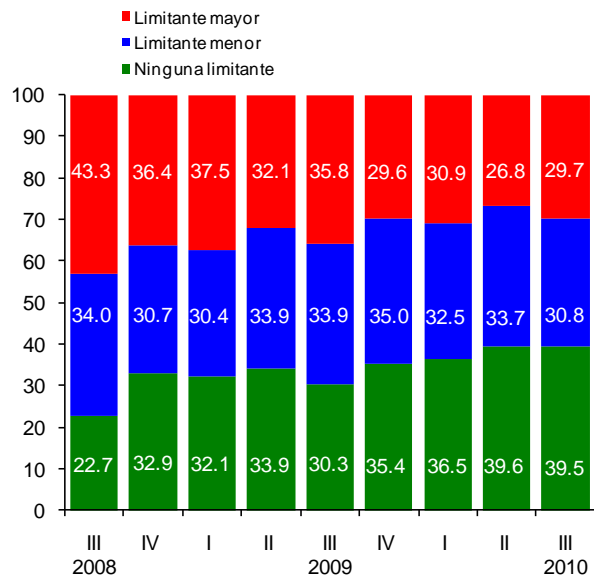
Las limitantes consideradas por las empresas, en orden de importancia, fueron: la situación económica del país (46.1 por ciento vs 42.2 por ciento en el trimestre anterior); otras restricciones en las condiciones de acceso (36.1 por ciento vs 38.7 por ciento en el trimestre previo); la demanda actual y/o esperada por sus productos o servicios (26.9 por ciento vs 24.4 por ciento en el trimestre anterior); las tasas de interés del mercado (23.6 por ciento vs 22.9 por ciento en el trimestre previo); la posición financiera de la empresa (19.7 por ciento vs 18.0 por ciento en el trimestre previo); los montos exigidos como colateral (17.8 por ciento vs 19.4 por ciento en el trimestre anterior); las

<sup>5</sup> El 90.8 por ciento de estas empresas no solicitaron crédito bancario. Por lo tanto, las limitantes consideradas en esta sección corresponden, en su mayor parte, a las limitantes que llevaron a las empresas a no solicitar crédito.

dificultades para el servicio de la deuda bancaria vigente (7.6 vs 6.4 por ciento en el trimestre anterior); y otros factores (7.2 por ciento vs 5.5 por ciento en el trimestre previo) (Gráfica 4a).<sup>6</sup>

Para el tercer trimestre del año, del total de las empresas encuestadas, el 39.5 por ciento señaló que las condiciones actuales de acceso y costo del mercado de crédito bancario no constituyen una limitante para las operaciones corrientes de su empresa, mientras que 30.8 por ciento indicó que estas condiciones son una limitante menor. En el caso de la encuesta del segundo trimestre de 2010, estas cifras fueron 39.6 y 33.7 por ciento, respectivamente.

Por su parte, 29.7 por ciento de las empresas, respecto del 26.8 por ciento en el trimestre anterior, consideró que estas condiciones constituyen una limitante mayor para las operaciones corrientes de su empresa (Gráfica 4b).

**Gráfica 4**
**a) Principales factores limitantes para tener acceso al crédito bancario<sup>7</sup>**  
 (Empresas que no obtuvieron nuevos créditos bancarios)

**b) Condiciones de Acceso y Costo al Crédito Bancario como Limitantes para las Operaciones Corrientes de su Empresa**  
 (Todas las empresas)


<sup>6</sup> Del conjunto de posibles limitantes, cada empresa puede indicar hasta tres factores que considere como los más importantes, por lo que la suma de los porcentajes es superior a 100.

<sup>7</sup> Se refiere a aquellos factores que fueron señalados por al menos el 10 por ciento de las empresas encuestadas.

**Cuadro 1**
**Resultados de la Encuesta de Evaluación Coyuntural del Mercado Crediticio<sup>1/</sup>**
**Tercer Trimestre de 2010**

Concepto	Total					III Trimestre de 2010				
	2009		2010			Por tamaño		Por actividad económica <sup>2/</sup>		
	III	IV	I	II	III	Hasta 100 Empleados	Más de 100 Empleados	Manufacturas	Servicios y Comercio	Resto
<b>FINANCIAMIENTO TOTAL</b>										
<i>Por ciento de Empresas</i>										
<b>Empresas que obtuvieron algún tipo de financiamiento:<sup>3/</sup></b>	91.6	94.5	93.4	93.1	92.3	91.0	93.0	92.7	92.4	89.9
Fuente: <sup>4/</sup>										
De proveedores	79.4	81.5	80.4	82.1	82.7	83.3	82.4	81.7	84.2	77.8
De la banca comercial	28.2	28.9	27.8	31.8	29.3	22.6	33.1	28.6	28.9	34.7
De la banca en el extranjero	3.6	4.0	3.0	3.6	3.2	1.5	4.1	4.2	3.1	0.0
De empresas del grupo corporativo	16.7	15.6	14.5	18.1	15.0	15.2	14.9	13.3	16.6	12.3
De la banca de desarrollo	3.0	2.1	2.1	2.7	1.8	1.0	2.3	1.9	1.1	6.2
De la oficina matriz en el exterior	3.2	3.1	4.7	2.7	4.2	2.7	5.1	8.8	2.0	0.0
Mediante emisión de deuda	1.9	3.3	2.8	2.6	2.5	0.0	3.9	2.3	2.6	2.1
<b>Empresas que otorgaron algún tipo de financiamiento:<sup>3/</sup></b>	82.5	82.5	79.8	79.4	79.8	79.3	80.1	84.2	78.8	69.4
Destino: <sup>4/</sup>										
A clientes	79.3	78.3	77.6	76.9	77.0	77.5	76.8	80.9	76.2	67.4
A proveedores	11.3	8.9	9.4	7.8	10.5	6.6	12.7	13.0	8.6	12.3
A empresas del grupo	9.5	12.0	10.2	9.0	11.0	9.8	11.6	9.9	12.1	8.1
A otros	0.8	0.7	0.6	0.0	0.2	0.5	0.0	0.0	0.0	2.0
Plazo promedio del financiamiento otorgado en días:										
A clientes	67	64	58	63	62	51	68	54	71	42
A proveedores	43	42	47	54	46	44	46	49	47	28
A empresas del grupo	82	69	89	76	73	68	76	74	74	59
<b>Empresas que esperan solicitar financiamiento de la banca comercial en el próximo trimestre:<sup>3/</sup></b>	32.4	30.1	33.5	29.3	28.5	18.9	34.0	28.5	29.5	22.8

<sup>1/</sup> Muestra con cobertura nacional de por lo menos 450 empresas. La respuesta es voluntaria y confidencial.

<sup>2/</sup> Los sectores de manufacturas y de servicios y comercio son los únicos sectores de actividad económica que son representativos a nivel nacional.

<sup>3/</sup> A partir del comunicado de prensa del primer trimestre de 2010 los resultados se presentan como por ciento del total de empresas. En los comunicados de prensa anteriores esta información se presentaba en por ciento de respuestas.

<sup>4/</sup> La suma de los porcentajes puede ser superior a 100 ya que las empresas pueden elegir más de una opción.

**Cuadro 2**  
**Resultados de la Encuesta de Evaluación Coyuntural del Mercado Crediticio<sup>1/</sup>**  
**Tercer Trimestre de 2010**

Concepto	Total					III Trimestre de 2010				
	2009		2010			Por tamaño		Por actividad económica <sup>3/</sup>		
	III	IV	I	II	III	Hasta 100 Empleados	Más de 100 Empleados	Manufacturas	Servicios y Comercio	Resto
<b>MERCADO DE CRÉDITO BANCARIO<sup>2/</sup></b>										
<i>Por ciento de Empresas</i>										
<b>Empresas con pasivos bancarios al inicio del trimestre:<sup>4/</sup></b>	45.0	44.7	46.6	48.5	43.6	35.7	48.1	40.9	44.1	51.2
<b>Empresas que recibieron nuevos créditos bancarios:<sup>4/</sup></b>	22.9	24.0	23.3	24.2	21.6	11.9	27.3	25.5	17.6	30.9
Destino del crédito bancario: <sup>5/</sup>										
Capital de trabajo	82.4	87.0	84.2	86.8	79.4	93.9	75.7	81.7	73.1	93.2
Reestructuración de pasivos	17.1	12.0	14.8	10.4	9.0	12.3	8.2	9.1	11.5	0.0
Operaciones de comercio exterior	10.4	11.9	4.4	7.0	5.6	6.1	5.5	7.3	5.8	0.0
Inversión	29.8	26.3	18.9	20.6	23.9	4.2	28.8	23.8	21.2	33.5
Otros propósitos	5.1	4.9	2.0	4.3	6.4	0.0	8.0	5.5	9.1	0.0
Condiciones generales de acceso al crédito bancario: <i>Índices de Difusión<sup>6/</sup></i>										
Montos ofrecidos	40.9	58.7	58.9	56.3	57.2	54.4	57.8	57.2	59.3	50.0
Plazos ofrecidos	44.9	56.8	60.3	53.8	53.8	47.6	55.2	54.4	53.2	53.6
Requerimientos de colateral	35.9	44.1	48.6	44.8	44.6	36.7	46.6	45.4	43.4	46.1
Tiempos de resolución del crédito	38.8	42.8	47.7	44.2	48.0	44.2	49.0	52.9	45.0	42.8
Problemas para refinanciar créditos	41.2	47.1	53.9	51.1	47.4	47.6	47.3	47.6	46.5	50.0
Otros requisitos solicitados por la banca	37.0	43.9	48.8	48.6	43.0	36.7	44.7	44.9	38.5	54.2
Condiciones generales de costo del crédito bancario: <i>Índices de Difusión<sup>7/</sup></i>										
Tasas de interés bancarias	45.3	50.9	56.2	53.1	55.7	40.5	59.5	58.2	57.9	40.3
Comisiones y otros gastos	40.4	41.0	46.6	42.0	49.1	43.5	50.6	53.5	46.8	43.4
<b>Empresas que no recibieron nuevos créditos bancarios:<sup>4/</sup></b>	76.5	76.0	76.6	75.8	78.4	88.1	72.7	74.5	82.4	69.1
Lo solicitaron y está en proceso de autorización	4.5	4.4	5.2	5.5	5.6	4.9	6.0	3.3	7.7	2.1
Lo solicitaron y fue rechazado	2.3	1.1	1.1	1.4	1.5	2.0	1.2	1.9	1.5	0.0
No solicitaron	69.8	70.4	70.3	68.9	71.2	81.3	65.4	69.3	73.2	67.0
Factores limitantes para solicitar o recibir nuevos créditos: <sup>5/</sup>										
Aumento en las tasas de interés del mercado	37.6	28.5	26.1	22.9	23.6	27.1	21.3	25.7	22.9	20.4
Mayores restricciones en las condiciones de acceso	52.6	45.9	49.4	38.7	36.1	39.7	33.7	36.0	37.6	26.1
Aumento en los montos exigidos como colateral	18.3	17.3	19.7	19.4	17.8	14.8	19.9	17.2	17.7	20.9
Deterioro de la situación económica del país	57.5	53.8	39.7	42.2	46.1	54.1	40.7	43.7	48.2	41.1
Disminución de la demanda de sus productos o servicios	22.6	26.2	26.5	24.4	26.9	36.4	20.4	16.8	32.4	29.4
Deterioro de la posición financiera de la empresa	17.4	18.1	18.4	18.0	19.7	25.0	16.0	17.3	20.9	20.7
Mayores dificultades para el servicio de la deuda bancaria	7.4	5.8	6.4	6.4	7.6	10.3	5.7	6.6	8.4	5.9
Otros factores	7.9	5.0	3.3	5.5	7.2	7.9	6.8	12.2	5.4	0.0
<b>Total de empresas:<sup>4/</sup></b>										
Las condiciones de acceso y costo del mercado de crédito bancario son una limitante para la operación de su empresa:										
Mayor limitante	35.8	29.6	30.9	26.8	29.7	35.4	26.3	23.6	34.9	23.4
Menor limitante	33.9	35.0	32.5	33.7	30.8	31.9	30.1	27.8	30.6	42.5
Ninguna limitante	30.3	35.4	36.5	39.6	39.5	32.7	43.6	48.7	34.4	34.2

<sup>1/</sup> Muestra con cobertura nacional de por lo menos 450 empresas. La respuesta es voluntaria y confidencial.

<sup>2/</sup> El mercado de crédito bancario incluye la banca comercial, la banca de desarrollo y los bancos extranjeros.

<sup>3/</sup> Los sectores de manufacturas y de servicios y comercio son los únicos sectores de actividad económica que son representativos a nivel nacional.

<sup>4/</sup> A partir del comunicado de prensa del primer trimestre de 2010 los resultados se presentan como por ciento del total de empresas. En los comunicados de prensa anteriores esta información se presentaba en por ciento de respuestas.

<sup>5/</sup> La suma de los porcentajes puede ser superior a 100 ya que las empresas pueden elegir más de una opción.

<sup>6/</sup> Índice de difusión. Definido como la suma del porcentaje de empresas que mencionó que hubo condiciones más accesibles, más la mitad del porcentaje de empresas que indicó que no hubo cambios en las condiciones de acceso. Bajo esta métrica, cuando el valor del índice de difusión es superior (inferior) a 50 significa que un mayor número de empresas señaló que percibió condiciones más accesibles (menos accesibles) en la variable relevante, en comparación a la situación observada en el trimestre previo.

<sup>7/</sup> Índice de difusión. Definido como la suma del porcentaje de empresas que mencionó que hubo condiciones menos costosas, más la mitad del porcentaje de empresas que indicó que no hubo cambio. Bajo esta métrica, cuando el valor del índice de difusión es superior (inferior) a 50 significa que un mayor número de empresas señaló que percibió condiciones menos costosas (más costosas) en la variable relevante, en comparación a la situación observada en el trimestre previo.