

## **Evolución del Financiamiento a las Empresas durante el Trimestre Abril – Junio de 2010**

---

Los principales resultados de la Encuesta Trimestral de Evaluación Coyuntural del Mercado Crediticio para el periodo Abril – Junio de 2010 indican que:<sup>1</sup>

- Al igual que en el primer trimestre de 2010, las empresas del sector privado señalaron haber utilizado principalmente financiamiento de proveedores (82.1 por ciento de las empresas) y de la banca comercial (31.8 por ciento).
- Del total de las empresas encuestadas, el 48.5 por ciento señaló que al inicio del trimestre tenía pasivos con la banca (respecto a un 46.6 por ciento, en el trimestre anterior). Asimismo, el 24.2 por ciento de las empresas indicó que obtuvo nuevos créditos de la banca durante el trimestre, número ligeramente superior al observado el trimestre previo que se situó en 23.3 por ciento.
- En lo referente a las condiciones de acceso al crédito bancario, las empresas que obtuvieron nuevos créditos por esta vía expresaron haber enfrentado condiciones más accesibles, con respecto al trimestre previo, en términos de los montos y los plazos ofrecidos por la banca, así como una mayor facilidad para refinanciar créditos (un balance de respuestas positivo). Por otra parte, de acuerdo a lo reportado en la encuesta, los requerimientos de colateral y el tiempo de resolución de una solicitud de crédito presentaron condiciones menos accesibles con respecto al último trimestre de 2009 (un balance de respuestas negativo).
- En lo que respecta a las condiciones generales de costos en el mercado de crédito, las empresas que obtuvieron nuevos créditos bancarios señalaron haber obtenido menores tasas de interés (un balance de respuestas positivo), aunque expresaron haber enfrentado mayores comisiones y otros gastos (un balance de respuestas negativo) en comparación con el primer trimestre de 2010.
- Las empresas que no utilizaron créditos bancarios señalaron que las principales limitantes que enfrentaron para solicitar o recibir créditos fueron el deterioro tanto de la situación económica del país (42.2 por ciento), como en las condiciones de acceso y costo (38.7 por ciento). Esto implicó un cambio en el orden de importancia, ya que en el trimestre previo las empresas habían señalado que las dos limitantes principales eran, en primer lugar, el deterioro en las condiciones de acceso y costo (49.4 por ciento) y, en segundo, el deterioro en la situación económica del país (39.7 por ciento).
- Por último, el 60.5 por ciento del total de las empresas encuestadas señaló que las condiciones actuales de acceso y costo del mercado de crédito bancario constituyen una limitante para las operaciones corrientes de su empresa, mientras que en el trimestre previo dicha cifra se situó en 63.4 por ciento.

---

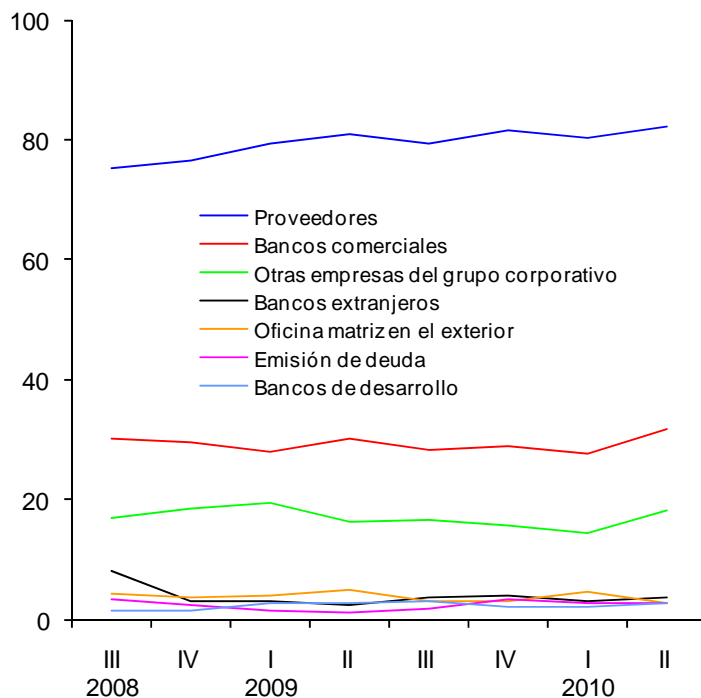
<sup>1</sup> Esta encuesta la realiza el Banco de México entre empresas establecidas en el país y es de naturaleza cualitativa.

## Fuentes de Financiamiento

Los resultados de la encuesta para el segundo trimestre de 2010 indican que el financiamiento otorgado por proveedores y el crédito de la banca comercial fueron las fuentes de financiamiento más importantes de las empresas. En particular, las principales fuentes de financiamiento reportadas por las empresas fueron: proveedores con un 82.1 por ciento de las empresas (respecto a un 80.4 por ciento en el trimestre previo), banca comercial con 31.8 por ciento (27.8 por ciento en el trimestre previo), otras empresas del grupo corporativo con 18.1 por ciento (14.5 por ciento en el trimestre previo), oficina matriz en el exterior con 2.7 por ciento (4.7 por ciento en el trimestre previo), bancos extranjeros con 3.6 por ciento (3.0 por ciento en el trimestre previo), emisión de deuda con 2.6 por ciento (2.8 por ciento en el trimestre previo), y bancos de desarrollo con 2.7 por ciento (2.1 en el trimestre previo) (Gráfica 1).<sup>2</sup>

Los resultados de las fuentes de financiamiento por tamaño de empresa muestran que tanto en el conjunto de las empresas de más de 100 empleados como en el de aquellas que emplean entre 11 y 100 personas, una alta proporción recibe financiamiento por parte de proveedores (81.5 por ciento y 83.0 por ciento, respectivamente).<sup>3</sup> Respecto al crédito de la banca comercial, la proporción de empresas que lo señaló como fuente de financiamiento es más alta en las empresas de más de 100 empleados (36.0 por ciento), que en las de hasta 100 empleados (24.3 por ciento).

**Gráfica 1**  
**Fuentes de Financiamiento a las Empresas**  
 Por ciento de las empresas



<sup>2</sup> La suma de los porcentajes puede ser superior a 100 ya que las empresas pueden elegir más de una opción.

<sup>3</sup> De aquí en adelante, cuando se mencionen empresas de hasta 100 empleados, se referirá a aquellas empresas que emplean entre 11 y 100 empleados.

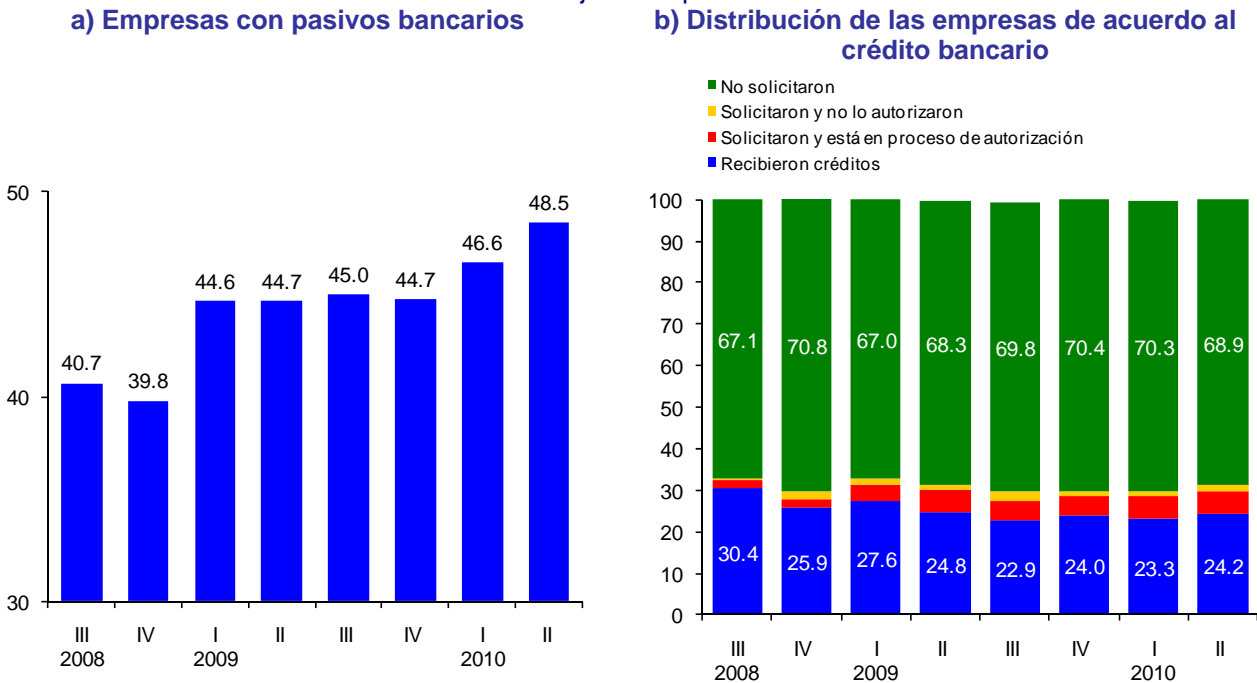
## Crédito Bancario

Los resultados para el segundo trimestre de 2010 muestran que el 48.5 por ciento del total de las empresas encuestadas indicó que tenían pasivos bancarios al inicio del trimestre, cifra ligeramente superior a la del trimestre previo (46.6 por ciento) (Gráfica 2a). A su vez, el 38.5 por ciento de las empresas de hasta 100 empleados mencionó que tenían pasivos bancarios, mientras que ésta proporción para las empresas con más de 100 empleados fue de 54.2 por ciento.

Asimismo, el 24.2 por ciento de las empresas encuestadas indicó que obtuvo nuevos créditos bancarios durante el trimestre de referencia, cifra ligeramente superior al 23.3 por ciento que recibió nuevos créditos en el trimestre previo (Gráfica 2b). El porcentaje de empresas con hasta 100 empleados que señaló haber obtenido nuevos créditos bancarios fue de 17.1 por ciento, mientras que en el caso de las empresas de más de 100 empleados, éste fue de 28.3 por ciento.

Con respecto al conjunto de empresas que no recibieron nuevos créditos, el 68.9 por ciento de las empresas en la muestra reveló que no solicitó nuevos créditos bancarios (70.3 por ciento en el trimestre anterior); el 5.5 por ciento de las empresas señaló que solicitó crédito y está en proceso de autorizarse (5.2 por ciento en el trimestre anterior); mientras que el 1.4 por ciento de las empresas indicó que solicitó crédito y no fue autorizado (1.1 por ciento el trimestre anterior) (Gráfica 2b).

**Gráfica 2**  
**Crédito Bancario en el Trimestre**  
Porcentaje de empresas



## Condiciones de Acceso y Costo del Crédito Bancario

---

A continuación se presentan algunos resultados sobre las condiciones de acceso y costo del crédito bancario a través de índices de difusión.<sup>4</sup> Para el total de las empresas encuestadas que obtuvieron nuevos créditos bancarios, los índices de difusión que miden la percepción acerca de las *condiciones de acceso al mercado de crédito bancario*, indican condiciones más accesibles con respecto al trimestre previo, en términos de los montos (56.3 puntos) y los plazos ofrecidos por la banca (53.8 puntos), así como en las condiciones para refinanciar créditos (51.1 puntos). Aunque estas cifras se situaron por arriba del umbral de 50 puntos, cabe señalar que el balance de respuestas positivas en éstos índices fue inferior al registrado en el trimestre previo. Por su parte, los requerimientos de colateral (44.8 puntos), el tiempo de resolución (44.2 puntos) y otros requisitos solicitados por la banca (48.6 puntos), registraron un índice de difusión menor a 50 puntos, esto es, se percibieron condiciones menos accesibles respecto al trimestre anterior. Además, ésta percepción de menos accesibilidad se acentuó con respecto al trimestre previo (Gráfica 3a).

Con respecto a estos índices de difusión por tamaño de empresa, las empresas de más de 100 empleados reportaron tener una percepción más favorable acerca de las condiciones de acceso al mercado de crédito bancario que las empresas de hasta 100 empleados, principalmente en términos de los plazos ofrecidos (54.2 puntos y 52.7 puntos, respectivamente), de los requerimientos de colateral (47.9 puntos y 35.1 puntos, respectivamente), de las condiciones para refinanciar créditos (52.3 puntos y 47.5 puntos, respectivamente), y de otros requisitos solicitados por la banca (50.5 puntos y 43.4 puntos, respectivamente). Por el contrario, las empresas de más de 100 empleados percibieron condiciones ligeramente menos favorables que las de hasta 100 empleados en los montos ofrecidos (56.3 puntos y 56.4 puntos, respectivamente), y en los tiempos de resolución del crédito (43.9 puntos y 45.1 puntos, respectivamente).

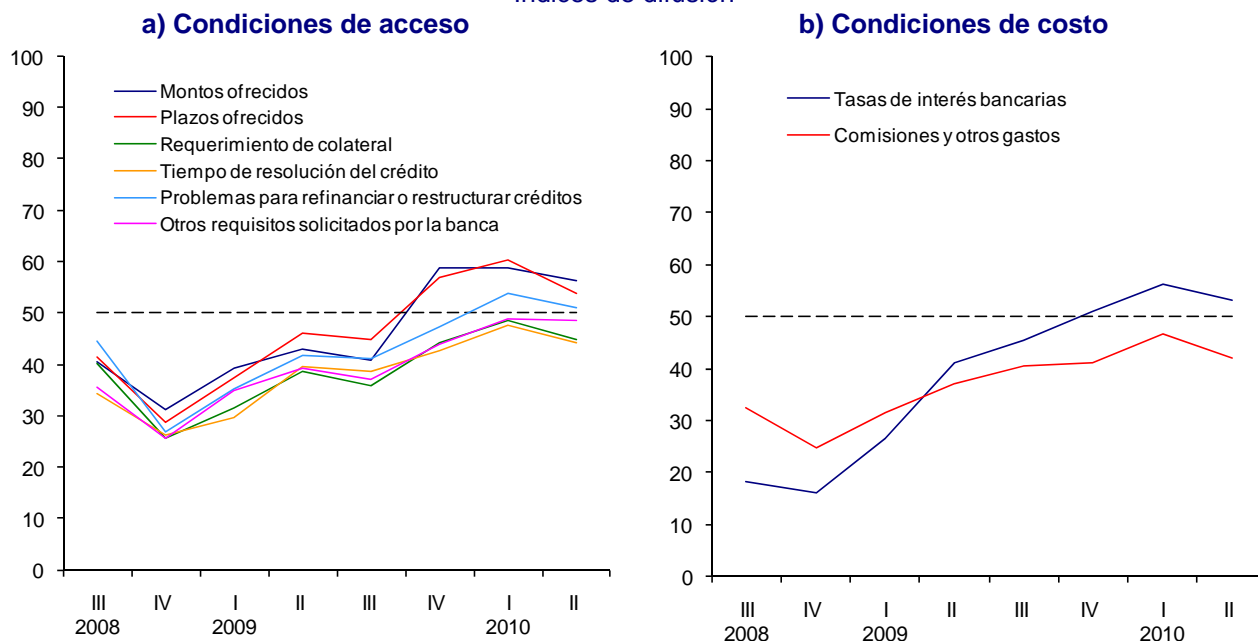
Por otra parte, los índices de difusión que miden la percepción acerca de las *condiciones de costo del crédito bancario* muestran un balance de respuestas positivo respecto a las tasas de interés, es decir, éstas se perciben como menos costosas que el trimestre anterior (53.1 puntos), aunque el balance de respuestas positivas fue menor al registrado el trimestre previo. Además, respecto a las comisiones y otros gastos asociados al crédito bancario el índice se situó por debajo del umbral de 50 puntos (42.0 puntos), cifra ligeramente inferior a la registrada el trimestre previo (46.6 puntos) (Gráfica 3b).

Con respecto a estos índices de difusión por tamaño de empresa, en términos de las tasas de interés del crédito bancario, las empresas de más de 100 empleados indicaron una percepción de menores costos (56.1 puntos), mientras que las empresas de hasta 100 empleados percibieron condiciones de mayores costos (44.6 puntos). Finalmente, en lo que respecta a las comisiones y otros gastos asociados las empresas de más de 100 empleados como las de hasta 100 empleados indicaron condiciones más costosas (43.3 puntos y 38.3 puntos, respectivamente).

---

<sup>4</sup> Debido a la naturaleza cualitativa de algunas preguntas en la encuesta, este reporte presenta varios de sus resultados en términos de índices de difusión, los cuales se definen como la suma del porcentaje de empresas que mencionó que hubo un aumento más la mitad del porcentaje de empresas que indicó que no registró cambios. Bajo esta métrica, cuando el valor del índice de difusión es superior (inferior) a 50 significa que un mayor número de empresas señaló haber observado un aumento (una disminución) en la variable relevante, con respecto a la situación observada en el trimestre previo. De esta forma, un índice por encima (debajo) de 50 es equivalente a un balance de respuestas positivo (negativo) dentro del conjunto de empresas encuestadas.

**Gráfica 3**  
**Condiciones Generales de Acceso y Costo del Mercado de Crédito Bancario**  
**(Empresas que obtuvieron nuevos créditos bancarios)**  
**Índices de difusión**



## Factores Limitantes para Obtener Crédito Bancario

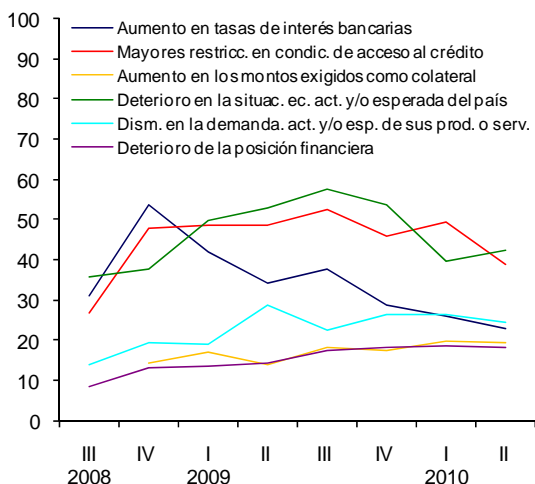
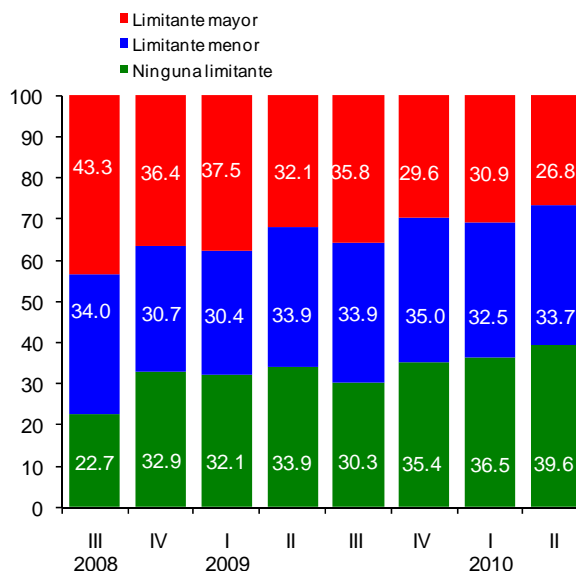
En esta sección se listan los principales factores limitantes, para obtener crédito bancario, señalados por el total de las empresas encuestadas que no obtuvieron nuevos créditos bancarios (75.8 por ciento del total de las empresas) durante el trimestre.<sup>5</sup> A este respecto, las limitantes consideradas por las empresas, en orden de importancia, fueron: deterioro de la situación económica del país (42.2 por ciento vs 39.7 por ciento en el trimestre anterior); mayores restricciones en las condiciones de acceso (38.7 por ciento vs 49.4 por ciento en el trimestre previo); disminución de la demanda de sus productos o servicios (24.4 por ciento vs 26.5 por ciento en el trimestre anterior); aumento en las tasas de interés del mercado (22.9 por ciento vs 26.1 por ciento en el trimestre previo); aumento en los montos exigidos como colateral (19.4 por ciento vs 19.7 por ciento en el trimestre anterior); deterioro de la posición financiera de la empresa (18.0 por ciento vs 18.4 por ciento en el trimestre previo); mayores dificultades para el servicio de la deuda bancaria vigente (6.4 por ciento, igual al observado el trimestre anterior); y otros factores (5.5 por ciento vs 3.3 por ciento en el trimestre previo) (Gráfica 4a).<sup>6</sup>

<sup>5</sup> El 90.9 por ciento de estas empresas no solicitaron crédito bancario. Por lo tanto, las limitantes consideradas en esta sección corresponden, en su mayor parte, a las que llevaron a las empresas a no solicitar crédito.

<sup>6</sup> Del conjunto de posibles limitantes, cada empresa puede indicar hasta tres factores que considere como los más importantes, por lo que la suma de los porcentajes es superior a 100.

Para el segundo trimestre del año, del total de las empresas encuestadas, el 39.6 por ciento señaló que las condiciones actuales de acceso y costo del mercado de crédito bancario no constituyen una limitante para las operaciones corrientes de su empresa, mientras que 33.7 por ciento indicó que estas condiciones son una limitante menor. En el caso de la encuesta del primer trimestre de 2010, estas cifras fueron 36.5 y 32.5 por ciento, respectivamente.

Finalmente, 26.8 por ciento de las empresas, respecto del 30.9 por ciento en el trimestre anterior, reveló que estas condiciones constituyen una limitante mayor para las operaciones corrientes de su empresa (Gráfica 4b).

**Gráfica 4**
**a) Principales factores limitantes para tener acceso al crédito bancario<sup>7</sup>**  
 (Empresas que no obtuvieron nuevos créditos bancarios)

**b) Condiciones de Acceso y Costo al Crédito Bancario como Limitantes para las Operaciones Corrientes de su Empresa**  
 (Todas las empresas)


<sup>7</sup> Se refiere a aquellos factores que fueron señalados por al menos el 10 por ciento de las empresas encuestadas.

**Cuadro 1**
**Resultados de la Encuesta de Evaluación Coyuntural del Mercado Crediticio<sup>1/</sup>**
**Segundo Trimestre de 2010**

Concepto	Total					II Trimestre de 2010				
	2009			2010		Por tamaño		Por actividad económica <sup>2/</sup>		
	II	III	IV	I	II	Hasta 100 Empleados	Más de 100 Empleados	Manufacturas	Servicios y Comercio	Resto
<b>FINANCIAMIENTO TOTAL</b>										
<i>Por ciento de Empresas</i>										
<b>Empresas que obtuvieron algún tipo de financiamiento:<sup>3/</sup></b>	93.0	91.6	94.5	93.4	93.1	91.6	93.9	92.8	93.2	93.6
Fuente: <sup>4/</sup>										
De proveedores	81.1	79.4	81.5	80.4	82.1	83.0	81.5	82.0	82.3	81.3
De la banca comercial	30.3	28.2	28.9	27.8	31.8	24.3	36.0	29.2	31.7	41.6
De la banca en el extranjero	2.3	3.6	4.0	3.0	3.6	1.2	5.0	4.5	2.0	9.3
De empresas del grupo corporativo	16.5	16.7	15.6	14.5	18.1	17.3	18.5	17.5	19.5	12.4
De la banca de desarrollo	2.7	3.0	2.1	2.1	2.7	0.0	4.3	1.8	1.0	15.4
De la oficina matriz en el exterior	4.9	3.2	3.1	4.7	2.7	0.0	4.2	6.7	0.5	0.7
Mediante emisión de deuda	1.3	1.9	3.3	2.8	2.6	0.7	3.8	2.7	3.1	0.0
<b>Empresas que otorgaron algún tipo de financiamiento:<sup>3/</sup></b>	82.4	82.5	82.5	79.8	79.4	79.2	79.6	82.4	79.9	65.9
Destino: <sup>4/</sup>										
A clientes	77.5	79.3	78.3	77.6	76.9	78.1	76.2	80.1	77.2	63.8
A proveedores	17.0	11.3	8.9	9.4	7.8	5.8	9.0	12.6	4.9	6.9
A empresas del grupo	11.9	9.5	12.0	10.2	9.0	7.2	10.0	6.7	10.4	9.4
A otros	0.2	0.8	0.7	0.6	0.0	0.0	0.0	0.0	0.0	0.0
Plazo promedio del financiamiento otorgado en días:										
A clientes	66	67	64	58	63	54	68	54	69	59
A proveedores	42	43	42	47	54	63	50	59	49	59
A empresas del grupo	74	82	69	89	76	76	75	63	83	81
<b>Empresas que esperan solicitar financiamiento de la banca comercial en el próximo trimestre:<sup>3/</sup></b>	32.5	32.4	30.1	33.5	29.3	22.2	33.3	31.4	28.6	25.7

<sup>1/</sup> Muestra con cobertura nacional de por lo menos 450 empresas. La respuesta es voluntaria y confidencial.

<sup>2/</sup> Los sectores de manufacturas y de servicios y comercio son los únicos sectores de actividad económica que son representativos a nivel nacional.

<sup>3/</sup> A partir de este comunicado de prensa los resultados se presentan como por ciento del total de empresas. En los comunicados de prensa anteriores esta información se presentaba en por ciento de respuestas.

<sup>4/</sup> La suma de los porcentajes puede ser superior a 100 ya que las empresas pueden elegir más de una opción.

**Cuadro 2**  
**Resultados de la Encuesta de Evaluación Coyuntural del Mercado Crediticio<sup>1/</sup>**  
**Segundo Trimestre de 2010**

Concepto	Total					II Trimestre de 2010				
	2009			2010		Por tamaño		Por actividad económica <sup>3/</sup>		
	II	III	IV	I	II	Hasta 100 Empleados	Más de 100 Empleados	Manufacturas	Servicios y Comercio	Resto
<b>MERCADO DE CRÉDITO BANCARIO<sup>2/</sup></b>										
<i>Por ciento de Empresas</i>										
<b>Empresas con pasivos bancarios al inicio del trimestre:<sup>4/</sup></b>	44.7	45.0	44.7	46.6	48.5	38.5	54.2	44.9	47.0	69.7
<b>Empresas que recibieron nuevos créditos bancarios:<sup>4/</sup></b>	24.8	22.9	24.0	23.3	24.2	17.1	28.3	25.6	20.7	38.7
Destino del crédito bancario: <sup>5/</sup>										
Capital de trabajo	85.6	82.4	87.0	84.2	86.8	83.8	87.7	82.3	90.6	81.6
Reestructuración de pasivos	13.3	17.1	12.0	14.8	10.4	17.5	8.0	12.4	11.6	0.0
Operaciones de comercio exterior	4.6	10.4	11.9	4.4	7.0	0.0	9.4	10.5	2.5	19.7
Inversión	18.9	29.8	26.3	18.9	20.6	18.5	21.4	19.4	16.9	45.5
Otros propósitos	4.7	5.1	4.9	2.0	4.3	6.7	3.4	3.6	2.2	18.50
Condiciones generales de acceso al crédito bancario:										
Índices de Difusión <sup>6/</sup>										
Montos ofrecidos	43.0	40.9	58.7	58.9	56.3	56.4	56.3	55.3	57.6	52.6
Plazos ofrecidos	46.1	44.9	56.8	60.3	53.8	52.7	54.2	54.4	51.4	65.1
Requerimientos de colateral	38.5	35.9	44.1	48.6	44.8	35.1	47.9	44.8	43.1	54.3
Tiempos de resolución del crédito	39.6	38.8	42.8	47.7	44.2	45.1	43.9	45.5	39.4	66.4
Problemas para refinanciar créditos	41.9	41.2	47.1	53.9	51.1	47.5	52.3	50.0	51.7	51.7
Otros requisitos solicitados por la banca	39.2	37.0	43.9	48.8	48.6	43.4	50.5	46.5	47.2	63.9
Condiciones generales de costo del crédito bancario:										
Índices de Difusión <sup>7/</sup>										
Tasas de interés bancarias	41.0	45.3	50.9	56.2	53.1	44.6	56.1	52.5	55.6	41.3
Comisiones y otros gastos	37.2	40.4	41.0	46.6	42.0	38.3	43.3	42.9	37.9	61.7
<b>Empresas que no recibieron nuevos créditos bancarios:<sup>4/</sup></b>	75.0	76.5	76.0	76.6	75.8	83.0	71.7	74.4	79.3	61.3
Lo solicitaron y está en proceso de autorización	5.4	4.5	4.4	5.2	5.5	6.0	5.2	5.8	6.2	0.5
Lo solicitaron y fue rechazado	1.3	2.3	1.1	1.1	1.4	3.9	0.0	1.4	1.4	1.4
No solicitaron	68.3	69.8	70.4	70.3	68.9	73.1	66.5	67.2	71.7	59.3
Factores limitantes para solicitar o recibir nuevos créditos: <sup>5/</sup>										
Aumento en las tasas de interés del mercado	34.0	37.6	28.5	26.1	22.9	25.5	21.2	17.6	25.2	28.9
Mayores restricciones en las condiciones de acceso	48.6	52.6	45.9	49.4	38.7	41.0	37.2	31.6	43.6	36.6
Aumento en los montos exigidos como colateral	13.9	18.3	17.3	19.7	19.4	18.2	20.2	20.0	20.3	12.2
Deterioro de la situación económica del país	52.9	57.5	53.8	39.7	42.2	47.0	39.1	35.2	45.2	50.4
Disminución de la demanda de sus productos o servicios	28.5	22.6	26.2	26.5	24.4	34.6	17.7	20.9	24.7	35.2
Deterioro de la posición financiera de la empresa	14.1	17.4	18.1	18.4	18.0	23.3	14.5	19.6	17.6	14.5
Mayores dificultades para el servicio de la deuda bancaria	6.1	7.4	5.8	6.4	6.4	9.2	4.6	3.1	9.1	3.1
Otros factores	5.8	7.9	5.0	3.3	5.5	3.9	6.5	6.6	4.3	8.3
<b>Total de empresas:<sup>4/</sup></b>										
Las condiciones de acceso y costo del mercado de crédito bancario son una limitante para la operación de su empresa:										
Mayor limitante	32.1	35.8	29.6	30.9	26.8	32.6	23.4	24.3	30.5	15.1
Menor limitante	33.9	33.9	35.0	32.5	33.7	38.6	30.9	30.8	32.9	48.5
Ninguna limitante	33.9	30.3	35.4	36.5	39.6	28.8	45.8	45.0	36.6	37.1

<sup>1/</sup> Muestra con cobertura nacional de por lo menos 450 empresas. La respuesta es voluntaria y confidencial.

<sup>2/</sup> El mercado de crédito bancario incluye la banca comercial, la banca de desarrollo y los bancos extranjeros.

<sup>3/</sup> Los sectores de manufacturas y de servicios y comercio son los únicos sectores de actividad económica que son representativos a nivel nacional.

<sup>4/</sup> A partir de este comunicado de prensa los resultados se presentan como por ciento del total de empresas. En los comunicados de prensa anteriores esta información se presentaba en por ciento de respuestas.

<sup>5/</sup> La suma de los porcentajes puede ser superior a 100 ya que las empresas pueden elegir más de una opción.

<sup>6/</sup> Índice de difusión. Definido como la suma del porcentaje de empresas que mencionó que hubo condiciones más accesibles, más la mitad del porcentaje de empresas que indicó que no hubo cambios en las condiciones de acceso. Bajo esta métrica, cuando el valor del índice de difusión es superior (inferior) a 50 significa que un mayor número de empresas señaló que percibió condiciones más accesibles (menos accesibles) en la variable relevante, en comparación a la situación observada en el trimestre previo.

<sup>7/</sup> Índice de difusión. Definido como la suma del porcentaje de empresas que mencionó que hubo condiciones menos costosas, más la mitad del porcentaje de empresas que indicó que no hubo cambio. Bajo esta métrica, cuando el valor del índice de difusión es superior (inferior) a 50 significa que un mayor número de empresas señaló que percibió condiciones menos costosas (más costosas) en la variable relevante, en comparación a la situación observada en el trimestre previo.