

Evolución del Financiamiento a las Empresas durante el Trimestre Octubre – Diciembre de 2013

Los principales resultados de la Encuesta Trimestral de Evaluación Coyuntural del Mercado Crediticio para el periodo octubre-diciembre de 2013 realizada por el Banco de México indican que:¹

- Del total de las empresas encuestadas, 47.5 por ciento señaló que contaba con créditos de la banca al inicio del trimestre.
- El 23.0 por ciento de las empresas utilizó nuevos créditos bancarios durante el cuarto trimestre del año.
- El conjunto de empresas que utilizó nuevos créditos bancarios expresó haber enfrentado condiciones más favorables respecto del trimestre previo en términos de los montos y plazos ofrecidos, así como de las tasas de interés. A su vez, los requerimientos de colateral, los tiempos de resolución del crédito y las comisiones y otros gastos se mantuvieron prácticamente sin cambio. En cuanto a las condiciones para refinanciar créditos y otros requisitos solicitados por la banca, la percepción fue de condiciones menos favorables respecto del trimestre previo.

Fuentes de Financiamiento por Tipo de Oferente

Los resultados de la encuesta para el cuarto trimestre de 2013 indican que las dos fuentes de financiamiento más utilizadas por las empresas fueron proveedores y banca comercial.

En particular, las fuentes de financiamiento por tipo de oferente reportadas por las empresas fueron: proveedores con 84.9 por ciento de las empresas (85.5 por ciento en el trimestre previo), banca comercial con 36.1 por ciento de las empresas (36.8 por ciento en el trimestre previo), otras empresas del grupo corporativo y/o la oficina matriz con 28.4 por ciento del conjunto (28.7 por ciento en el trimestre previo), banca domiciliada en el extranjero con 5.5 por ciento de las empresas encuestadas (6.8 por ciento en el trimestre previo), banca de desarrollo con 6.3 por ciento de las mismas (8.1 por ciento en el trimestre previo) y emisión de deuda con 1.6 por ciento de las empresas (3.2 por ciento en el trimestre previo) (Gráfica 1 y Cuadro 1).²

Los resultados de las fuentes de financiamiento por tamaño de empresa muestran que tanto en el conjunto de las empresas de más de 100 empleados como en el de aquéllas que emplean entre 11 y 100 personas, una alta proporción recibe financiamiento por parte de proveedores (86.7 por ciento y 82.0 por ciento, respectivamente).³

¹ Esta encuesta la realiza el Banco de México entre empresas establecidas en el país y es de naturaleza cualitativa.

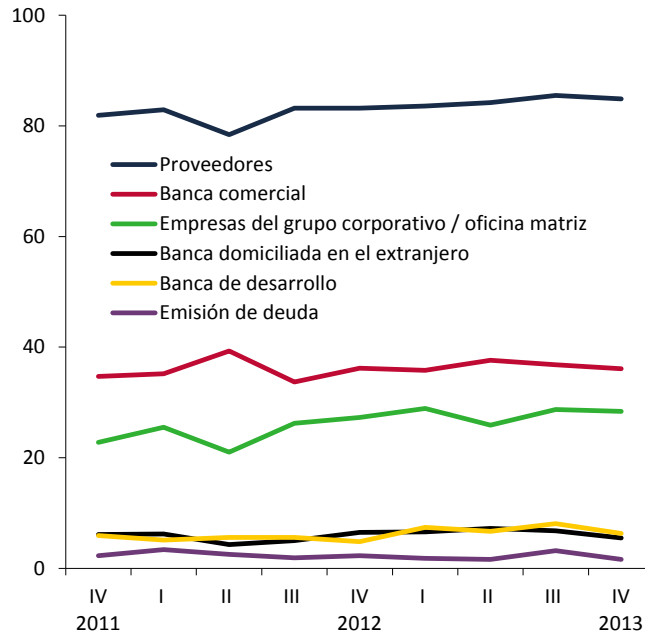
² La suma de los porcentajes puede ser superior a 100 ya que las empresas pueden elegir más de una opción.

³ De aquí en adelante, cuando se mencionen empresas de hasta 100 empleados, se referirá a aquellas empresas que emplean entre 11 y 100 empleados.

Comunicado de Prensa

En lo que se refiere al crédito de la banca comercial, el porcentaje de empresas con más de 100 empleados que lo señaló como fuente de financiamiento (39.9 por ciento) fue mayor que en el caso de las empresas de hasta 100 empleados (29.8 por ciento).

Gráfica 1
Fuentes de Financiamiento a las Empresas por Tipo de Oferente
 Por ciento del total de empresas^{1/}



1/ Estas cifras se refieren a la proporción de las empresas que utilizó la fuente de financiamiento mencionada, no a la estructura del financiamiento de las empresas.

Crédito Bancario

Los resultados para el cuarto trimestre de 2013 muestran que el 47.5 por ciento del total de las empresas encuestadas contaba con créditos bancarios al inicio del trimestre, cifra superior a la del trimestre previo (46.9 por ciento) (Gráfica 2a y Cuadro 2). A su vez, el 41.9 por ciento de las empresas de hasta 100 empleados mencionó que tenía créditos bancarios, mientras que esta proporción para el conjunto de las empresas con más de 100 empleados fue de 50.8 por ciento.

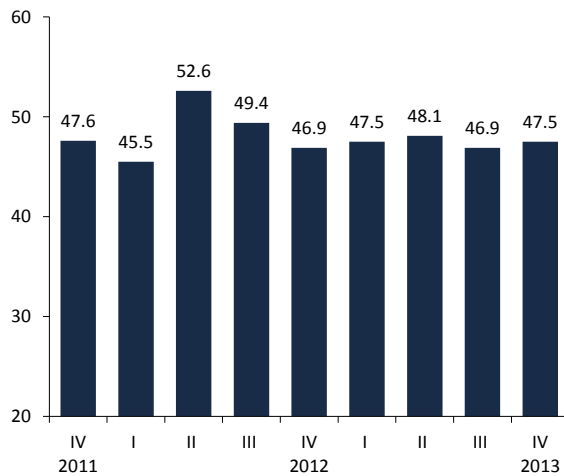
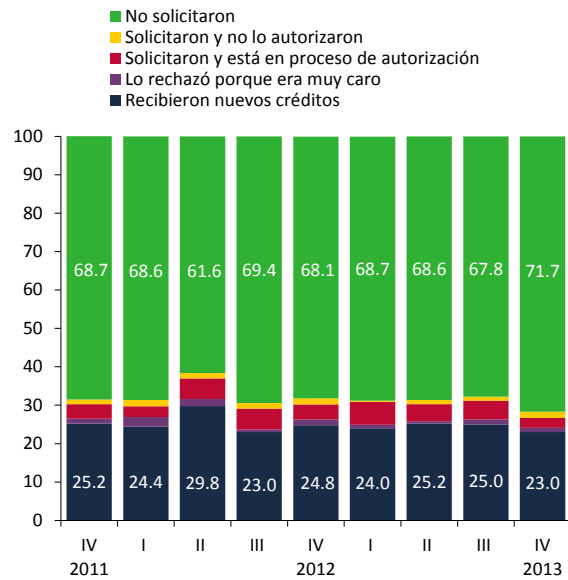
El porcentaje de empresas que utilizó nuevos créditos bancarios fue de 23.0 por ciento, mientras que en el tercer trimestre de 2013 fue de 25.0 por ciento (Gráfica 2b y Cuadro 2). El porcentaje de empresas con hasta 100 empleados que señaló haber utilizado nuevos créditos bancarios fue de 14.6 por ciento, mientras que en el caso de las empresas de más de 100 empleados este porcentaje fue de 28.0 por ciento.

El porcentaje de empresas que no utilizó nuevos créditos bancarios fue 77.0 por ciento (75.0 por ciento en el trimestre previo). Con respecto al total de empresas, el 71.7 por ciento reveló que no los solicitó (67.8 por ciento en el trimestre anterior), el 2.6 por ciento de las empresas señaló que solicitó crédito y está en proceso de autorización (4.9 por ciento en el trimestre anterior) y el 1.6 por ciento de las empresas indicó que solicitó crédito y no fue autorizado (1.0 por ciento el

Comunicado de Prensa

trimestre anterior). A su vez, el 1.1 por ciento de las empresas indicó que, aunque solicitó el crédito, lo rechazó por considerar que era muy caro (1.3 por ciento el trimestre anterior) (Gráfica 2b y Cuadro 2).⁴

Gráfica 2
Crédito Bancario en el Trimestre
 Por ciento del total de empresas

a) Empresas con endeudamiento bancario

b) Estructura de las solicitudes de crédito bancario


⁴ La opción “lo rechazó porque era muy caro” se introdujo en la encuesta a partir del levantamiento correspondiente al trimestre Octubre - Diciembre de 2010.

Percepción sobre las Condiciones de Acceso y Costo del Crédito Bancario

A continuación se presentan algunos resultados sobre la percepción de las empresas encuestadas sobre las condiciones de acceso y costo del crédito bancario a través de índices de difusión.⁵

Para el total de las empresas encuestadas que utilizaron nuevos créditos bancarios (23.0 por ciento), los índices de difusión que miden la percepción acerca de *las condiciones de acceso al mercado de crédito bancario en el trimestre actual respecto del trimestre previo* indican condiciones más accesibles en términos de los montos (60.2 puntos) y de los plazos ofrecidos (57.6 puntos). Por su parte, los requerimientos de colateral (50.8 puntos) y los tiempos de resolución del crédito (49.7 puntos) se mantuvieron prácticamente sin cambio. Finalmente, las condiciones para refinanciar créditos (48.2 puntos) y otros requisitos solicitados por la banca (45.3 puntos) registraron condiciones menos favorables (Gráfica 3a y Cuadro 2).

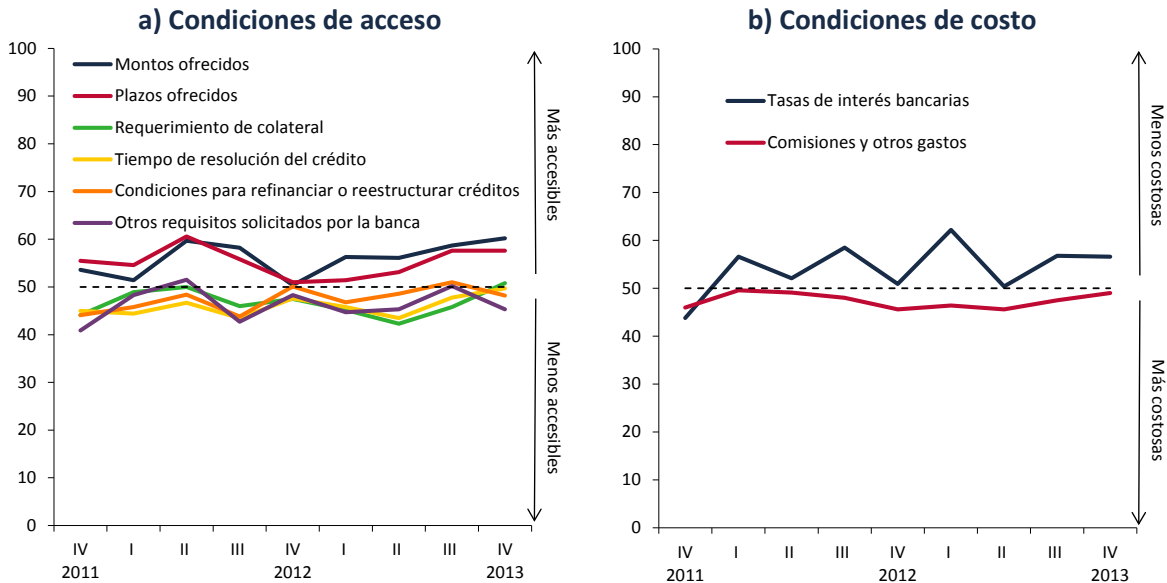
Considerando estos índices de difusión por tamaño de empresa, aquéllas de hasta 100 empleados percibieron condiciones más favorables en términos de los plazos (60.8 puntos), los montos ofrecidos (60.2 puntos), los tiempos de resolución del crédito (56.9 puntos) y los requerimientos de colateral (53.6 puntos). Finalmente, otros requisitos solicitados por la banca (49.7 puntos) y las condiciones para refinanciar créditos (49.4 puntos) se mantuvieron prácticamente sin cambio.

A su vez, las empresas de más de 100 empleados percibieron condiciones más favorables en términos de los montos (60.2 puntos) y de los plazos ofrecidos (56.7 puntos). Los requerimientos de colateral (50.0 puntos) se mantuvieron sin cambio. Finalmente, las condiciones para refinanciar créditos (47.9 puntos), los tiempos de resolución del crédito (47.8 puntos) y otros requisitos solicitados por la banca (44.0 puntos) registraron condiciones menos favorables.

Por otra parte, los índices de difusión que miden la percepción acerca de *las condiciones de costo del crédito bancario en el trimestre actual respecto del trimestre previo* indican que para el total de las empresas, las condiciones con relación a las tasas de interés (56.6 puntos) presentaron un balance positivo, mientras que las comisiones y otros gastos asociados al crédito bancario (49.0 puntos) se mantuvieron prácticamente sin cambio (Gráfica 3b y Cuadro 2).

Considerando estos índices de difusión por tamaño de empresa, aquéllas de hasta 100 empleados percibieron que las condiciones en las tasas de interés (41.6 puntos) y las comisiones y otros gastos asociados al crédito bancario (41.2 puntos) resultaron más costosas en relación al trimestre previo. Por su parte, las empresas de más de 100 empleados consideraron que las condiciones respecto de las tasas de interés (60.9 puntos) resultaron menos costosas en relación al trimestre previo, mientras que las relacionadas con las comisiones y otros gastos asociados al crédito bancario (51.2 puntos) permanecieron prácticamente sin cambio.

⁵ Debido a la naturaleza cualitativa de algunas preguntas en la encuesta, este reporte presenta algunos de sus resultados en términos de índices de difusión, los cuales se definen como la suma del porcentaje de empresas que mencionó que hubo un aumento más la mitad del porcentaje de empresas que indicó que no registró cambios. Bajo esta métrica, cuando el valor del índice de difusión es superior (inferior) a 50 significa que un mayor número de empresas señaló haber observado un aumento (una disminución) en la variable relevante, con respecto de la situación observada en el trimestre previo. De esta forma, un índice por encima (debajo) de 50 es equivalente a un balance de respuestas positivo (negativo) dentro del conjunto de empresas encuestadas.

Comunicado de Prensa
Gráfica 3
Percepción sobre las Condiciones Generales de Acceso y Costo del Mercado de Crédito Bancario
 (Empresas que utilizaron nuevos créditos bancarios)
 Índices de difusión

Factores Limitantes según las Empresas para Utilizar Nuevos Créditos Bancarios

En esta sección se enlistan los principales factores limitantes para utilizar nuevos créditos bancarios según la opinión de las empresas encuestadas. Estos factores fueron señalados por el total de las empresas encuestadas que no utilizaron nuevos créditos bancarios (77.0 por ciento) durante el trimestre.⁶

Las limitantes señaladas por las empresas, en orden de importancia, fueron: la situación económica general (51.0 por ciento), las tasas de interés del mercado de crédito (40.6 por ciento), las ventas y rentabilidad de la empresa (40.2 por ciento), las condiciones de acceso al crédito bancario (38.0 por ciento), los montos exigidos como colateral (37.0 por ciento), la disposición de los bancos a otorgar crédito (35.9 por ciento), el acceso a apoyo público (33.0 por ciento), la capitalización de la empresa (30.3 por ciento), las dificultades para pagar el servicio de la deuda vigente (27.1 por ciento) y la historia crediticia de la empresa (26.3 por ciento) (Gráfica 4a y Cuadro 2).⁷

⁶ El 93.1 por ciento de estas empresas no solicitaron crédito bancario. Por lo tanto, las limitantes consideradas en esta sección corresponden, en su mayor parte, a las limitantes que llevaron a las empresas a no solicitar crédito.

⁷ Del conjunto de posibles limitantes, cada empresa califica el grado de cada factor (muy limitante, relativamente limitante o nada limitante), por lo que la suma de los porcentajes de todos los factores puede ser superior a 100. Además, el porcentaje de cada factor incluye la suma de las calificaciones muy limitante y relativamente limitante.

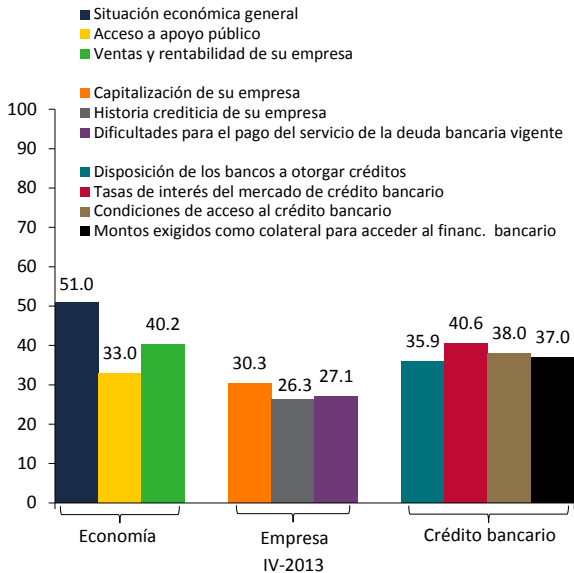
Comunicado de Prensa

Para el cuarto trimestre de 2013, del total de las empresas encuestadas, el 49.4 por ciento señaló que las condiciones actuales de acceso y costo del mercado de crédito bancario no constituyen una limitante para poder llevar a cabo las operaciones corrientes de su empresa, mientras que 34.4 por ciento indicó que estas condiciones son una limitante menor. Por su parte, 16.3 por ciento de las empresas (16.9 por ciento en el trimestre anterior) consideró que estas condiciones constituyen una limitante mayor para las operaciones corrientes de su empresa (Gráfica 4b y Cuadro 2).

Gráfica 4

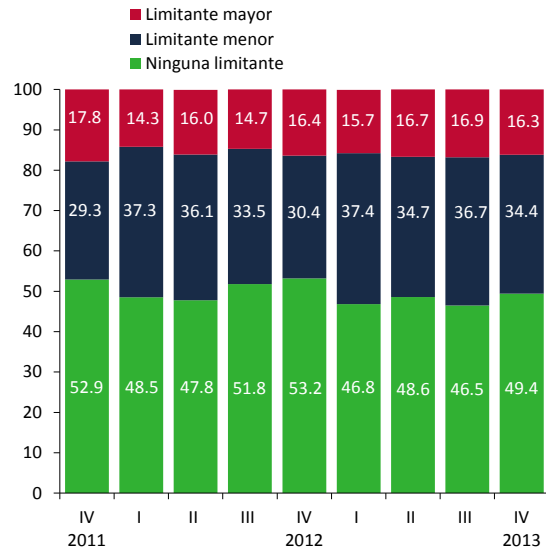
a) Principales Factores Limitantes para Tener Acceso al Crédito Bancario

Por ciento de las empresas que no utilizaron nuevos créditos bancarios



b) Condiciones de Acceso y Costo al Crédito Bancario como Limitantes para las Operaciones de su Empresa

Por ciento del total de empresas



Cuadro 1
Resultados de la Encuesta de Evaluación Coyuntural del Mercado Crediticio^{1/}
Cuarto Trimestre de 2013

Concepto	Total					IV Trimestre de 2013				
	2012	2013				Por tamaño		Por actividad económica ^{2/}		
	IV	I	II	III	IV	Hasta 100 Empleados	Más de 100 Empleados	Manufacturas	Servicios y Comercio	Resto
FINANCIAMIENTO TOTAL										
<i>Por ciento de Empresas</i>										
Empresas que utilizaron algún tipo de financiamiento: ^{3/}	92.2	90.0	90.5	89.2	89.3	89.4	89.2	92.6	89.2	77.1
Fuente: ^{4/}										
De proveedores	83.2	83.6	84.2	85.5	84.9	82.0	86.7	90.0	85.2	64.4
De la banca comercial	36.2	35.8	37.6	36.8	36.1	29.8	39.9	41.2	33.6	34.9
De la banca domiciliada en el extranjero	6.5	6.6	7.2	6.8	5.5	4.2	6.3	5.7	5.9	1.9
De empresas del grupo corporativo/oficina matriz	27.3	28.9	25.9	28.7	28.4	17.1	35.2	32.0	29.1	10.1
De la banca de desarrollo	4.8	7.4	6.7	8.1	6.3	4.2	7.6	8.4	5.3	5.8
Mediante emisión de deuda	2.3	1.8	1.6	3.2	1.6	0.0	2.6	0.8	2.3	0.4
Empresas que otorgaron algún tipo de financiamiento: ^{3/}	83.9	81.7	81.5	85.6	81.1	76.0	84.2	90.0	79.2	61.3
Destino: ^{4/}										
A clientes	80.1	78.6	74.6	79.4	78.4	76.0	79.9	88.0	75.8	60.9
A proveedores	20.1	11.3	20.7	16.4	13.2	11.3	14.4	16.8	11.4	12.9
A empresas del grupo corporativo	17.2	18.2	18.4	18.0	17.7	12.3	20.9	16.2	20.3	4.8
A otros	0.3	0.0	0.9	0.0	0.0	0.0	0.0	0.0	0.0	0.0
Plazo promedio del financiamiento otorgado en días:										
A clientes	56	57	60	62	56	57	55	50	60	54
A proveedores	40	58	42	45	48	54	45	55	46	29
A empresas del grupo corporativo	64	72	67	76	68	114	52	56	71	133
Empresas que esperan solicitar financiamiento de la banca comercial en el próximo trimestre: ^{3/}	37.1	40.3	42.4	40.3	37.0	35.3	38.0	35.8	40.1	19.3

^{1/} Muestra con cobertura nacional de por lo menos 450 empresas. La respuesta es voluntaria y confidencial.

^{2/} Los sectores de manufacturas y de servicios y comercio son los únicos representativos a nivel nacional.

^{3/} A partir del comunicado de prensa del primer trimestre de 2010, los resultados se presentan como por ciento del total de empresas. En los comunicados de prensa anteriores esta información se presentaba en por ciento de respuestas.

^{4/} La suma de los porcentajes puede ser superior a 100 ya que las empresas pueden elegir más de una opción.

Cuadro 2
Resultados de la Encuesta de Evaluación Coyuntural del Mercado Crediticio^{1/}
Cuarto Trimestre de 2013

Concepto	Total					IV Trimestre de 2013				
	2012		2013			Por tamaño		Por actividad económica ^{2/}		
	IV	I	II	III	IV	Hasta 100 Empleados	Más de 100 Empleados	Manufacturas	Servicios y Comercio	Resto
MERCADO DE CRÉDITO BANCARIO^{3/}										
<i>Por ciento de Empresas</i>										
Empresas con endeudamiento bancario al inicio del trimestre:	46.9	47.5	48.1	46.9	47.5	41.9	50.8	52.2	45.4	44.7
Empresas que utilizaron nuevos créditos bancarios:^{4/}	24.8	24.0	25.2	25.0	23.0	14.6	28.0	33.6	17.1	25.1
Destino del crédito bancario: ^{5/}										
Capital de trabajo	73.4	76.3	66.6	73.8	80.2	86.1	78.3	76.2	85.7	73.2
Reestructuración de pasivos	7.1	12.4	18.7	7.1	5.8	6.6	5.6	9.0	1.9	8.3
Operaciones de comercio exterior	2.3	1.0	4.9	4.2	6.5	14.5	4.1	6.7	7.5	0.9
Inversión	25.7	17.1	20.5	29.5	18.7	4.5	23.1	21.6	16.7	13.4
Otros propósitos	5.5	9.0	3.9	0.5	3.2	0.5	4.0	2.3	3.5	6.2
Percepción sobre las condiciones de acceso al crédito bancario:										
Índices de Difusión ^{6/}										
Montos ofrecidos	50.4	56.3	56.1	58.7	60.2	60.2	60.2	61.7	59.4	53.6
Plazos ofrecidos	51.0	51.4	53.1	57.6	57.6	60.8	56.7	60.4	54.6	57.9
Requerimientos de colateral	47.5	45.2	42.3	45.8	50.8	53.6	50.0	50.5	52.2	40.4
Tiempos de resolución del crédito	47.6	45.8	43.5	47.8	49.7	56.9	47.8	47.7	52.2	45.3
Condiciones para refinanciar créditos	50.1	46.8	48.6	51.0	48.2	49.4	47.9	51.8	45.1	45.9
Otros requisitos solicitados por la banca	48.3	44.7	45.3	50.2	45.3	49.7	44.0	48.9	42.0	45.3
Percepción sobre las condiciones de costo del crédito bancario:										
Índices de Difusión ^{7/}										
Tasas de interés bancarias	50.9	62.2	50.4	56.8	56.6	41.6	60.9	51.9	62.3	45.4
Comisiones y otros gastos	45.6	46.4	45.6	47.5	49.0	41.2	51.2	48.2	50.3	43.5
Empresas que no utilizaron nuevos créditos bancarios:^{4/}	75.2	76.0	74.8	75.0	77.0	85.4	72.0	66.4	82.9	74.9
Lo solicitaron y está en proceso de autorización	3.9	6.0	4.5	4.9	2.6	2.6	2.6	0.9	3.1	5.4
Lo solicitaron y fue rechazado	1.6	0.3	1.1	1.0	1.6	3.1	0.8	1.5	1.2	5.0
Lo solicitaron, pero lo rechazaron porque era muy caro	1.5	0.9	0.6	1.3	1.1	2.9	0.0	0.0	1.7	0.4
No solicitaron	68.1	68.7	68.6	67.8	71.7	76.9	68.6	64.0	76.8	64.1
Factores limitantes para solicitar o utilizar nuevos créditos: ^{8/}										
Situación económica general	48.7	49.5	51.3	51.0	51.0	58.7	45.6	38.8	56.7	46.6
Acceso a apoyo público	39.2	39.8	42.8	37.5	33.0	36.6	30.4	30.1	33.0	42.8
Ventas y rentabilidad de su empresa	42.2	41.2	42.0	45.7	40.2	51.5	32.3	31.1	44.0	40.9
Capitalización de su empresa	33.8	35.0	35.8	34.5	30.3	38.7	24.3	25.5	31.9	33.5
Historia crediticia de su empresa	26.6	26.4	27.8	29.8	26.3	33.7	21.1	22.6	27.4	30.3
Disposición de los bancos a otorgar créditos	35.1	36.0	42.1	39.9	35.9	46.5	28.5	25.4	40.2	37.5
Dificultades para el pago del servicio de la deuda bancaria vig.	27.3	28.0	33.0	34.0	27.1	34.8	21.6	21.0	29.4	29.1
Tasas de interés del mercado de crédito bancario	43.9	41.4	47.4	40.8	40.6	48.7	34.9	32.2	44.4	39.0
Condiciones de acceso al crédito bancario	38.1	40.8	44.2	44.9	38.0	44.1	33.6	30.5	41.0	39.1
Montos exigidos como colateral para acceder al financ. banc.	40.4	38.4	41.4	42.0	37.0	47.3	29.8	29.9	39.8	39.3
Total de empresas:										
Las condiciones de acceso y costo del mercado de crédito bancario son una limitante para la operación de su empresa:										
Mayor limitante	16.4	15.7	16.7	16.9	16.3	21.6	13.1	11.3	18.7	17.5
Menor limitante	30.4	37.4	34.7	36.7	34.4	39.9	31.1	33.6	34.1	39.0
Ninguna limitante	53.2	46.8	48.6	46.5	49.4	38.5	55.8	55.1	47.2	43.5

^{1/} Muestra con cobertura nacional de por lo menos 450 empresas. La respuesta es voluntaria y confidencial.

^{2/} Los sectores de manufacturas y de servicios y comercio son los únicos representativos a nivel nacional.

^{3/} El mercado de crédito bancario incluye la banca comercial, la banca de desarrollo y la banca domiciliada en el extranjero.

^{4/} A partir del comunicado de prensa del primer trimestre de 2010, los resultados se presentan como por ciento del total de empresas. En los comunicados de prensa anteriores esta información se presentaba en por ciento de respuestas. La suma de las partes puede no coincidir debido al redondeo.

^{5/} La suma de los porcentajes puede ser superior a 100 ya que las empresas pueden elegir más de una opción.

^{6/} Índice de difusión. Definido como la suma del porcentaje de empresas que mencionó que hubo condiciones más accesibles, más la mitad del porcentaje de empresas que indicó que no hubo cambios en las condiciones de acceso. Bajo esta métrica, cuando el valor del índice de difusión es superior (inferior) a 50 significa que un mayor número de empresas señaló que percibió condiciones más accesibles (menos accesibles) en la variable relevante, en comparación a la situación observada en el trimestre previo.

^{7/} Índice de difusión. Definido como la suma del porcentaje de empresas que mencionó que hubo condiciones menos costosas, más la mitad del porcentaje de empresas que indicó que no hubo cambio. Bajo esta métrica, cuando el valor del índice de difusión es superior (inferior) a 50 significa que un mayor número de empresas señaló que percibió condiciones menos costosas (más costosas) en la variable relevante, en comparación a la situación observada en el trimestre previo.

^{8/} Del conjunto de posibles limitantes, cada empresa califica el grado de cada factor (muy limitante, relativamente limitante o nada limitante), por lo que la suma de los porcentajes de todos los factores puede ser superior a 100. Además, el porcentaje de cada factor incluye la suma de las calificaciones muy limitante y relativamente limitante.