

16 de febrero de 2023

## **Evolución del Financiamiento a las Empresas durante el Trimestre Octubre – Diciembre de 2022**

---

Los principales resultados de la Encuesta Trimestral de Evaluación Coyuntural del Mercado Crediticio realizada por el Banco de México para el periodo octubre – diciembre de 2022 indican que:<sup>1</sup>

- Con relación a las fuentes de financiamiento utilizadas por las empresas del país en el trimestre que se reporta, 60.8% de las empresas encuestadas señaló que utilizó financiamiento de proveedores, 28.2% usó crédito de la banca comercial, 9.7% señaló haber utilizado financiamiento de otras empresas del grupo corporativo y/o la oficina matriz, 1.0% de la banca de desarrollo, 0.5% de la banca domiciliada en el extranjero, y 0.2% por emisión de deuda.<sup>2</sup>
- En lo que respecta al endeudamiento de las empresas con la banca, 37.1% de las empresas indicó que contaba con créditos bancarios al inicio del cuarto trimestre de 2022.
- El 13.8% de las empresas utilizó nuevos créditos bancarios en el trimestre de referencia.
- El conjunto de empresas que utilizó nuevos créditos bancarios expresó haber enfrentado condiciones más favorables a las del trimestre previo en términos de los montos y plazos ofrecidos, las condiciones para refinanciar créditos, así como en los tiempos de resolución del crédito. En cuanto a los requerimientos de colateral, las comisiones y otros gastos, y las tasas de interés, las empresas percibieron condiciones menos favorables respecto del tercer trimestre de 2022.
- Por su parte, las empresas encuestadas destacaron que los problemas más apremiantes que afectaron su entorno económico durante el cuarto trimestre de 2022 estuvieron relacionados con las ventas, la competencia y los costos de producción.

### **Fuentes de Financiamiento por Tipo de Oferente**

---

Los resultados de la encuesta indican que las dos fuentes de financiamiento más utilizadas por las empresas son los proveedores y la banca comercial. En el cuarto trimestre de 2022, la proporción de empresas del país que utilizó financiamiento de proveedores aumentó (de 58.4% de las empresas en el trimestre previo a 60.8% en el trimestre que se reporta), mientras que aquella que señaló haber usado crédito de la banca comercial disminuyó ligeramente (de 28.9% de las empresas en el trimestre previo a 28.2% en el trimestre que se reporta). En lo que toca a otras fuentes de financiamiento, 9.7% de las empresas encuestadas reportó haber utilizado financiamiento de otras empresas del grupo corporativo y/o la oficina matriz (8.3% en el trimestre previo), 1.0% de la banca

---

<sup>1</sup> Esta encuesta la realiza el Banco de México entre empresas establecidas en el país y es de naturaleza cualitativa. El levantamiento de la encuesta del cuarto trimestre de 2022 se llevó a cabo entre el 3 de enero y el 3 de febrero de 2023. Los resultados que aquí se presentan consideran las respuestas de 630 empresas.

<sup>2</sup> El uso del crédito bancario incluye tanto líneas de crédito preexistentes como nuevo crédito bancario.

## Comunicado de Prensa

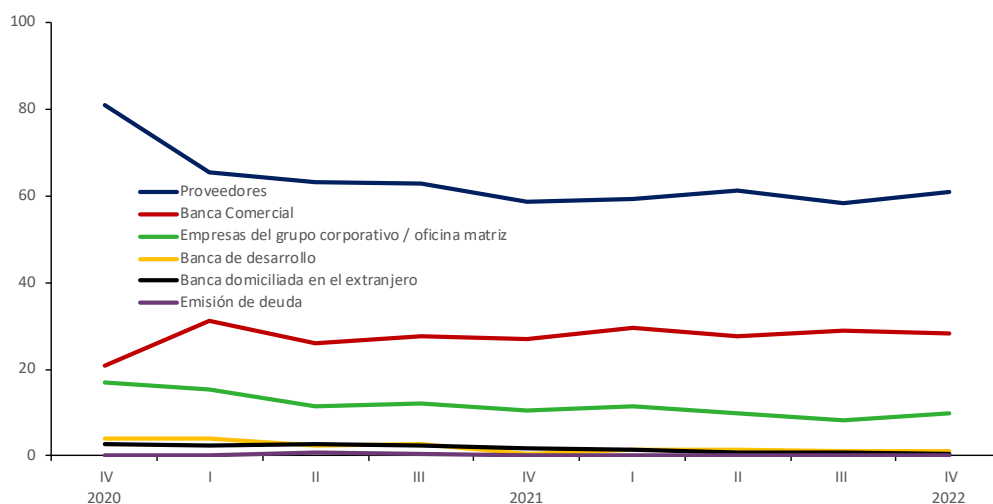
de desarrollo (1.0% en el trimestre previo), 0.5% de la banca domiciliada en el extranjero (0.7% en el trimestre previo), y 0.2% de las empresas reportó haber emitido deuda (0.2% en el trimestre previo, Gráfica 1a y Cuadro 1).<sup>3</sup>

Por tamaño de empresa, los resultados del cuarto trimestre muestran que 60.1% de las empresas que emplean hasta 100 empleados recibió financiamiento por parte de proveedores, mientras que para el conjunto de empresas de más de 100 empleados, dicha proporción fue de 66.7%.<sup>4</sup> En lo que se refiere al crédito de la banca comercial, el porcentaje de empresas de hasta 100 empleados que señaló esta fuente de financiamiento durante el trimestre de referencia fue de 27.4%, mientras que la proporción de empresas con más de 100 empleados que utilizaron este tipo de financiamiento fue de 34.5% (Gráfica 1b y 1c, y Cuadro 1).

Por último, en cuanto a la información por región, los resultados de la encuesta indican que la proporción de empresas que utilizó financiamiento de proveedores aumentó respecto al trimestre previo en las regiones norte, centro y sur; mientras que disminuyó en la región centro norte.<sup>5</sup> Por su parte, la proporción de empresas que reportó haber utilizado crédito bancario aumentó en la región centro. En tanto, disminuyó en las regiones norte, centro norte y sur (Gráfica 1d y Cuadro 1).

**Gráfica 1**  
**Fuentes de Financiamiento Utilizadas por las Empresas en el Trimestre**  
Por ciento de empresas que utilizaron cada fuente de financiamiento<sup>1/</sup>

### a) Total de Empresas



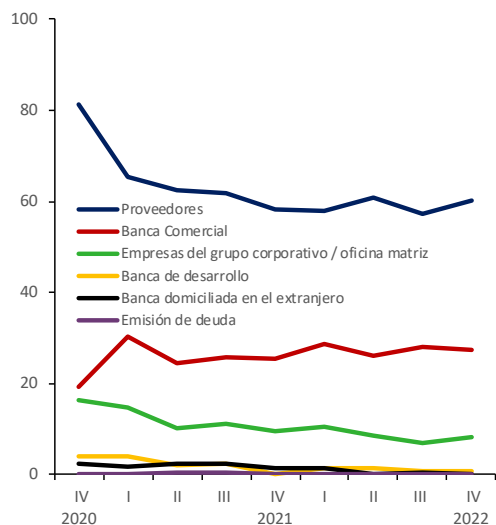
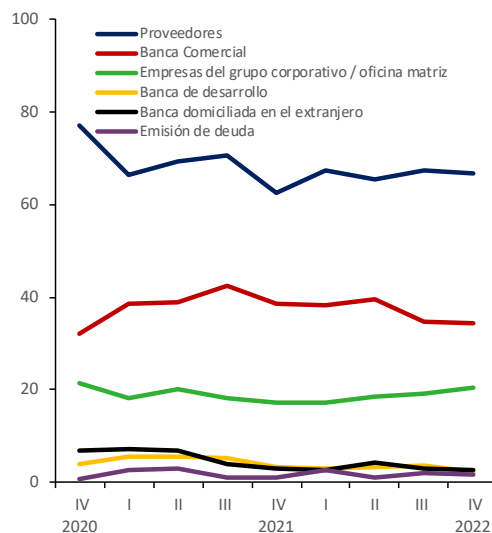
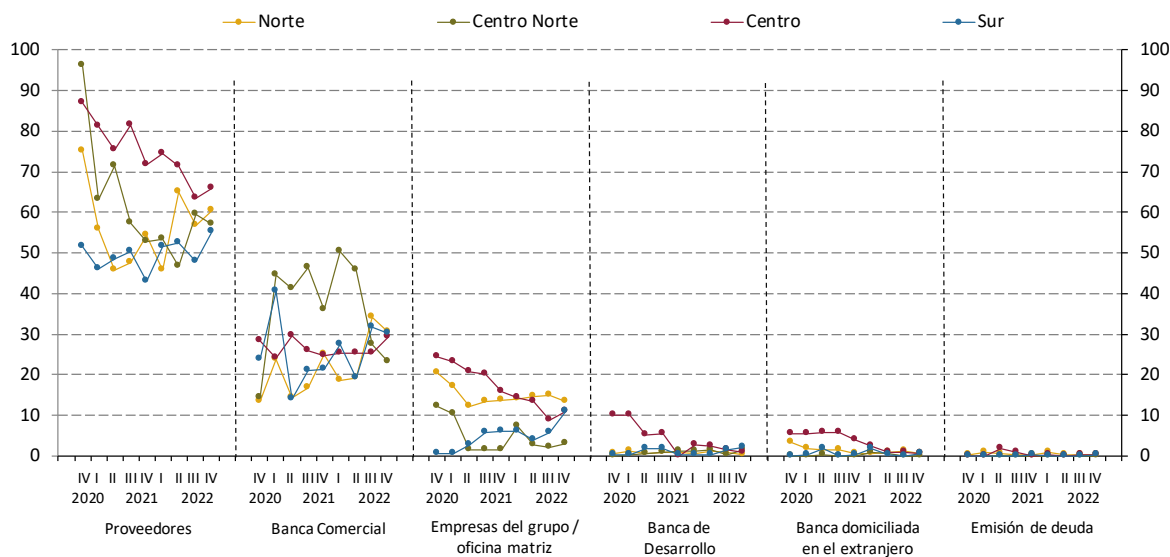
<sup>1/</sup> Estas cifras se refieren a la proporción de empresas que utilizó la fuente de financiamiento mencionada, no a la estructura del financiamiento de las empresas.

<sup>3</sup> La suma de los porcentajes puede ser superior a 100 ya que las empresas pueden elegir más de una opción.

<sup>4</sup> Se consideran dos estratos por tamaño de establecimiento de acuerdo con su personal ocupado: (i) entre 11 y 100 empleados, referidos en este Comunicado como empresas de “hasta 100 empleados”; y (ii) más de 100 empleados.

<sup>5</sup> Norte: Baja California, Chihuahua, Coahuila, Nuevo León, Sonora y Tamaulipas; Centro norte: Aguascalientes, Baja California Sur, Colima, Durango, Jalisco, Michoacán, Nayarit, San Luis Potosí, Sinaloa y Zacatecas; Centro: Ciudad de México, Estado de México, Guanajuato, Hidalgo, Morelos, Puebla, Querétaro y Tlaxcala; y Sur: Campeche, Chiapas, Guerrero, Oaxaca, Quintana Roo, Tabasco, Veracruz y Yucatán.

**Gráfica 1 (continuación)**  
**Fuentes de Financiamiento Utilizadas por las Empresas en el Trimestre**  
 Por ciento de empresas que utilizaron cada fuente de financiamiento<sup>1/</sup>

**b) Empresas con Hasta 100 Empleados**

**c) Empresas con Más de 100 Empleados**

**d) Empresas por Región Geográfica**


<sup>1/</sup> Estas cifras se refieren a la proporción de empresas que utilizó la fuente de financiamiento mencionada, no a la estructura del financiamiento de las empresas.

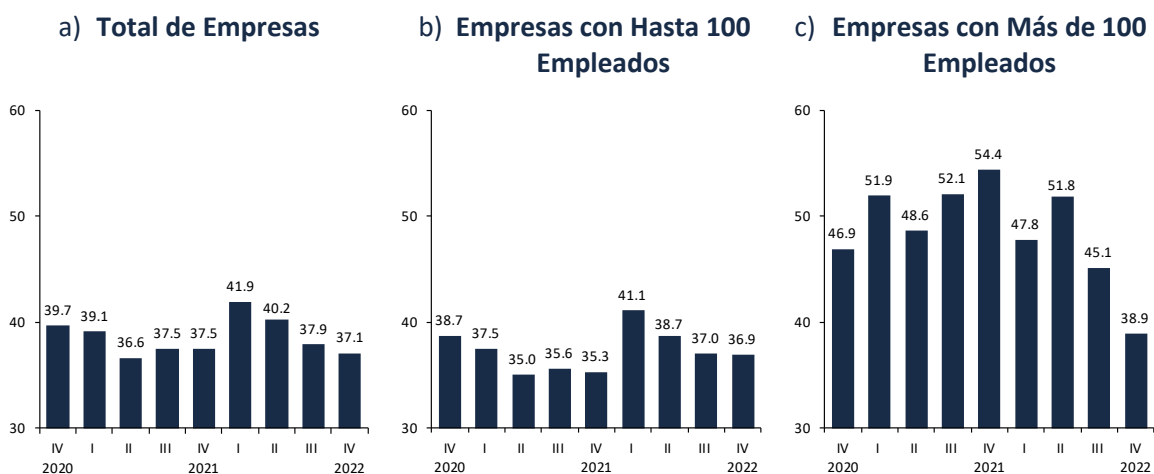
## Crédito Bancario

Los resultados para el cuarto trimestre de 2022 muestran que 37.1% del total de las empresas encuestadas contaba con créditos bancarios al inicio del trimestre (37.9% en el trimestre previo, Gráfica 2a y Cuadro 2). Por tamaño de empresa, la proporción de hasta 100 empleados que reportó tener créditos bancarios al inicio del trimestre fue de 36.9%, mientras que el porcentaje correspondiente para las empresas con más de 100 empleados fue de 38.9% (Gráfica 2b, Gráfica 2c y Cuadro 2).

El porcentaje de empresas que utilizó nuevos créditos bancarios en el trimestre de referencia fue de 13.8% (16.5% en el trimestre previo, Gráfica 3 y Cuadro 2). El porcentaje de empresas con hasta 100 empleados que señaló haber utilizado nuevos créditos bancarios fue de 13.0%, mientras que en el caso de las empresas de más de 100 empleados este porcentaje fue de 20.5% (Cuadro 2).

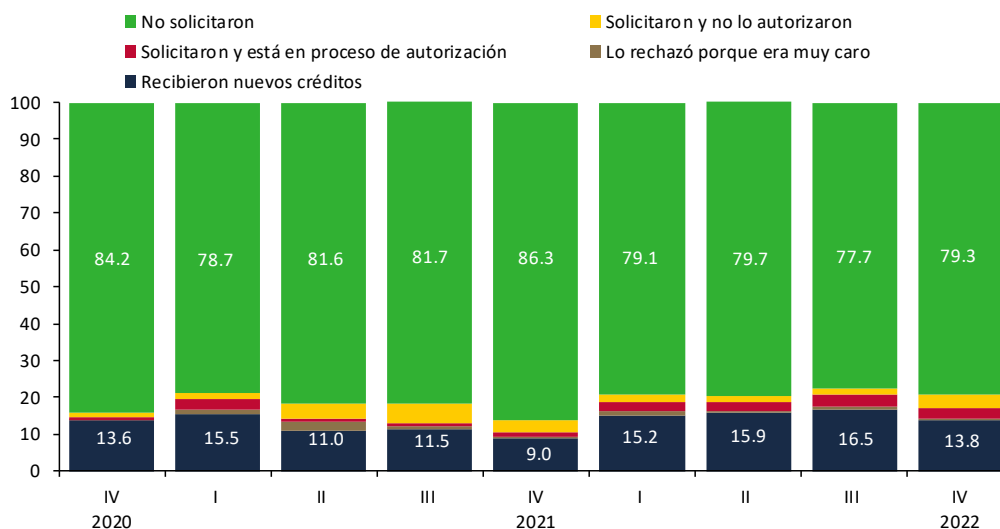
En complemento de lo anterior, el porcentaje de empresas que no utilizó nuevos créditos bancarios fue de 86.2% (83.5% en el trimestre previo). Con respecto al total de empresas, 79.3% reveló que no los solicitó (77.7% en el trimestre anterior), 3.1% de las empresas señaló que solicitó crédito y está en proceso de autorización (3.3% en el trimestre anterior), 3.5% de las empresas indicó que solicitó crédito y no fue autorizado (1.4% el trimestre anterior). A su vez, 0.3% de las empresas indicó que, aunque solicitó el crédito, lo rechazó por considerar que era muy caro (1.1% el trimestre anterior, Gráfica 3 y Cuadro 2).<sup>6</sup>

**Gráfica 2**  
**Empresas con Endeudamiento Bancario al Inicio del Trimestre**  
Por ciento del total de empresas



<sup>6</sup> La opción "lo rechazó porque era muy caro" se introdujo en la encuesta a partir del levantamiento correspondiente al cuarto trimestre de 2010.

**Gráfica 3**  
**Estructura de las Solicitudes de Crédito Bancario**  
Por ciento del total de las empresas



### Percepción sobre las Condiciones de Acceso y Costo del Crédito Bancario

A continuación se presentan algunos resultados sobre la percepción de las empresas encuestadas respecto a las condiciones de acceso y costo del crédito bancario a través de índices de difusión.<sup>7</sup>

Para el total de las empresas encuestadas que utilizaron nuevos créditos bancarios (13.8%), los índices de difusión que miden la percepción acerca de *las condiciones de acceso al mercado de crédito bancario en el trimestre actual respecto del trimestre previo* indican condiciones más accesibles en términos de los montos ofrecidos (60.0 puntos), los plazos ofrecidos (55.8 puntos), las condiciones para refinanciar créditos (52.7 puntos) y los tiempos de resolución del crédito (51.6 puntos). Por su parte, los requerimientos de colateral (45.3 puntos) y los otros requisitos solicitados por la banca (48.3 puntos) fueron percibidos como menos favorables respecto del trimestre anterior (Cuadro 2).

Considerando estos índices de difusión por tamaño de empresa, aquellas de hasta 100 empleados percibieron condiciones más favorables en términos de los montos ofrecidos (61.4 puntos), los plazos ofrecidos (57.7 puntos), las condiciones para refinanciar créditos (53.2 puntos) y los tiempos de resolución del crédito (52.9 puntos). Por su parte, los requerimientos de colateral (45.3 puntos)

<sup>7</sup> Debido a la naturaleza cualitativa de algunas preguntas en la encuesta, este reporte presenta algunos de sus resultados en términos de índices de difusión, los cuales se definen como la suma del porcentaje de empresas que mencionó que hubo un aumento más la mitad del porcentaje de empresas que indicó que no registró cambios. Bajo esta métrica, cuando el valor del índice de difusión es superior (inferior) a 50 significa que un mayor número de empresas señaló haber observado un aumento (una disminución) en la variable relevante, con respecto de la situación observada en el trimestre previo. De esta forma, un índice por encima (debajo) de 50 es equivalente a un balance de respuestas positivo (negativo) dentro del conjunto de empresas encuestadas.

**Comunicado de Prensa**

y los otros requisitos solicitados por la banca (48.4 puntos) resultaron menos favorables respecto del trimestre previo (Gráfica 4a y Cuadro 2).

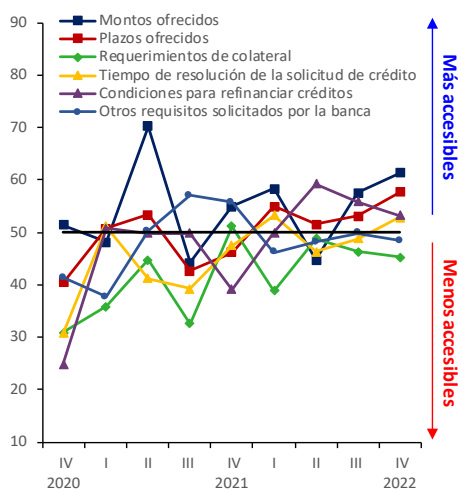
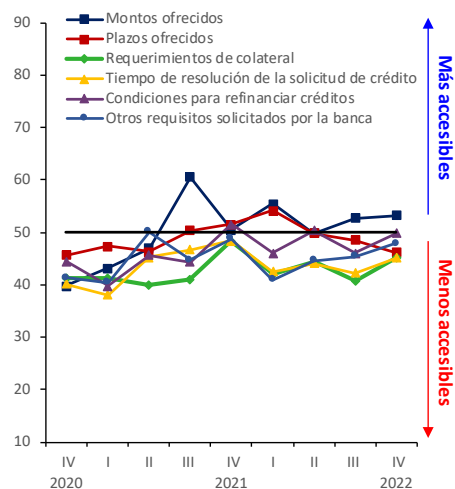
Por su parte, las empresas de más de 100 empleados percibieron condiciones más favorables en los montos ofrecidos (53.3 puntos). Por otro lado, las condiciones para refinanciar créditos (49.8 puntos) permanecieron prácticamente sin cambio. Finalmente, los plazos ofrecidos (46.2 puntos), los requerimientos de colateral (45.1 puntos), los tiempos de resolución del crédito (45.1 puntos), y, otros requisitos solicitados por la banca (47.9 puntos) resultaron menos favorables respecto del trimestre anterior, de acuerdo a las empresas de más de 100 empleados encuestadas (Gráfica 4b y Cuadro 2).

Respecto de *las condiciones de costo del crédito bancario en el trimestre actual respecto del trimestre previo* según la percepción del total de las empresas encuestadas, estas presentaron un balance menos favorable en términos de las comisiones y otros gastos asociados al crédito bancario (35.2 puntos) y de las tasas de interés (23.7 puntos, Cuadro 2).

Por tamaño de empresa, aquellas de hasta 100 empleados percibieron condiciones más costosas en las comisiones y otros gastos asociados al crédito bancario (35.6 puntos) y en las tasas de interés (25.4 puntos). Por su parte, el conjunto de empresas de más de 100 empleados consideró que las condiciones respecto de las comisiones y otros gastos asociados al crédito bancario (33.0 puntos) y de las tasas de interés (15.6 puntos) resultaron más costosas con relación al trimestre anterior (Gráfica 5a, Gráfica 5b y Cuadro 2).

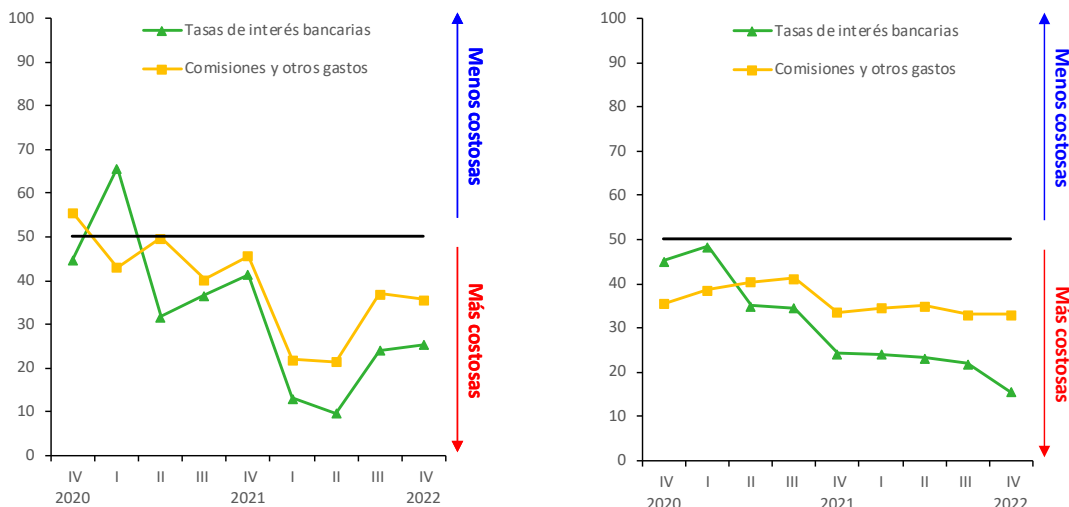
**Gráfica 4**

**Percepción sobre las Condiciones Generales de Acceso del Mercado de Crédito Bancario**  
(Empresas que utilizaron nuevos créditos bancarios)  
Índices de difusión<sup>1/</sup>

**a) Empresas con Hasta 100 Empleados**

**b) Empresas con Más de 100 Empleados**


<sup>1/</sup> Definido como la suma del porcentaje de empresas que mencionó que fueron más accesibles más la mitad del porcentaje de empresas que indicó que no registró cambios. Bajo esta métrica, cuando el valor del índice de difusión es superior (inferior) a 50 significa que un mayor número de empresas señaló que percibió condiciones más accesibles (menos accesibles) en la variable relevante, en comparación a la situación observada en el trimestre previo.

**Gráfica 5**  
**Percepción sobre las Condiciones Generales de Costo del Mercado de Crédito Bancario**  
 (Empresas que utilizaron nuevos créditos bancarios)  
 Índices de difusión<sup>1/</sup>

**a) Empresas con Hasta 100 Empleados**
**b) Empresas con Más de 100 Empleados**


1/ Definido como la suma del porcentaje de empresas que mencionó que fueron menos costosas más la mitad del porcentaje de empresas que indicó que no registró cambios. Bajo esta métrica, cuando el valor del índice de difusión es superior (inferior) a 50 significa que un mayor número de empresas señaló que percibió condiciones menos costosas (más costosas) en la variable relevante, en comparación a la situación observada en el trimestre previo.

### Factores Limitantes según las Empresas para Utilizar Nuevos Créditos Bancarios

En esta sección se enlistan los principales factores limitantes para utilizar nuevos créditos bancarios según la opinión de las empresas encuestadas. Estos factores fueron señalados por las empresas que no utilizaron nuevos créditos bancarios (86.2%) durante el trimestre.<sup>8</sup>

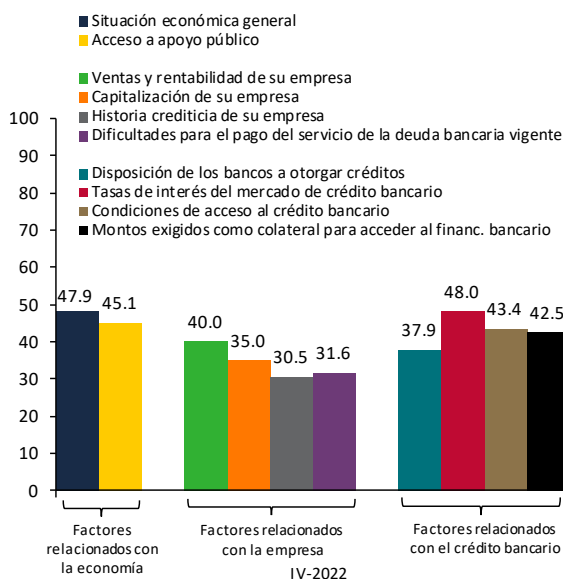
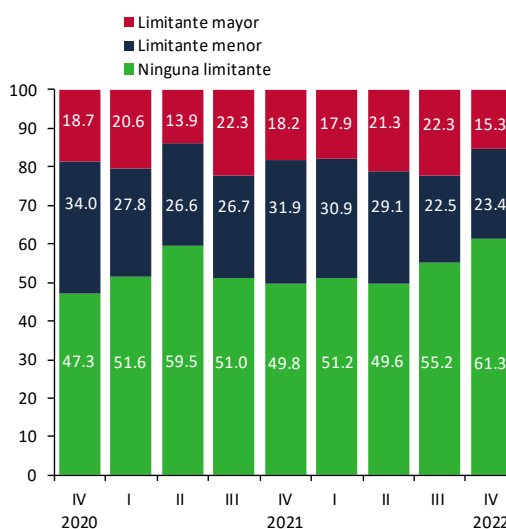
Las limitantes señaladas por las empresas, en orden de importancia, fueron: las tasas de interés del mercado de crédito (48.0%), la situación económica general (47.9%), el acceso a apoyo público (45.1%), las condiciones de acceso al crédito bancario (43.4%), los montos exigidos como colateral (42.5%), las ventas y rentabilidad de la empresa (40.0%), la disposición de los bancos a otorgar crédito (37.9%), la capitalización de la empresa (35.0%), las dificultades para el pago del servicio de la deuda bancaria vigente (31.6%) y la historia crediticia de su empresa (30.5%, Gráfica 6a y Cuadro 2).<sup>9</sup>

Adicionalmente, en el cuarto trimestre de 2022, del total de las empresas encuestadas, 61.3% señaló que las condiciones actuales de acceso y costo del mercado de crédito bancario no constituyen una

<sup>8</sup> El 92.0% de estas empresas no solicitaron crédito bancario. Por lo tanto, las limitantes consideradas en esta sección corresponden, en su mayor parte, a las limitantes que llevaron a las empresas a no solicitar crédito.

<sup>9</sup> Del conjunto de posibles limitantes, cada empresa califica el grado de cada factor (muy limitante, relativamente limitante o nada limitante), por lo que la suma de los porcentajes de todos los factores puede ser superior a 100. Además, el porcentaje de cada factor incluye la suma de las calificaciones muy limitante y relativamente limitante.

limitante para poder llevar a cabo las operaciones corrientes de su empresa (55.2% en el trimestre previo), mientras que 23.4% indicó que estas condiciones son una limitante menor (22.5% en el trimestre previo). Por su parte, 15.3% de las empresas (22.3% en el trimestre anterior) consideró que estas condiciones constituyen una limitante mayor para las operaciones corrientes de su empresa (Gráfica 6b y Cuadro 2).

**Gráfica 6**
**a) Principales Factores Limitantes para Tener Acceso al Crédito Bancario**  
 Por ciento de las empresas que no utilizaron nuevos créditos bancarios

**b) Condiciones de Acceso y Costo al Crédito Bancario como Limitantes para las Operaciones de su Empresa**  
 Por ciento del total de empresas


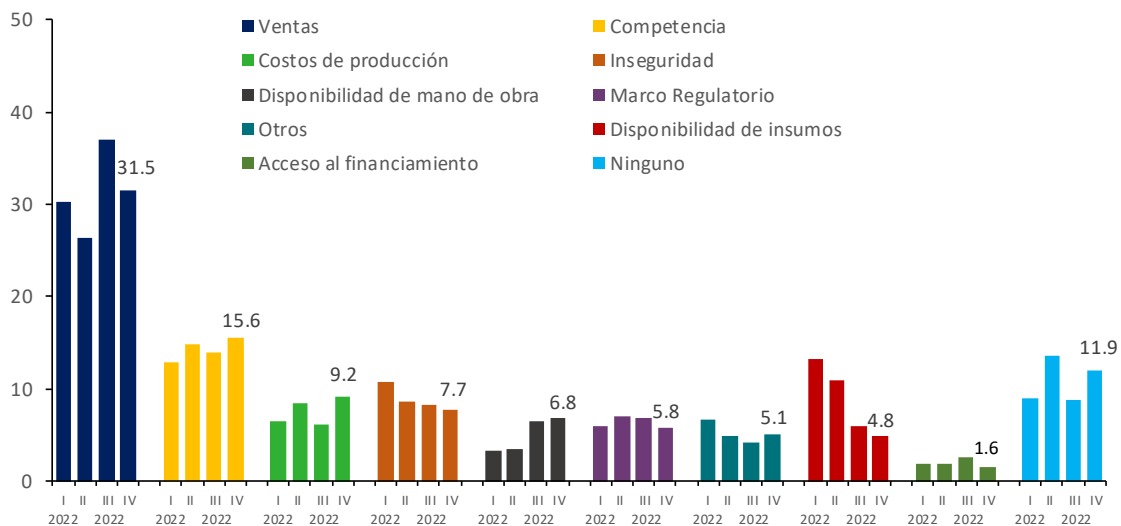
### Problemas Más Apremiantes Enfrentados por las Empresas en su Opinión

En lo que concierne a los principales problemas más apremiantes que enfrentaron las empresas en el trimestre de referencia, el 31.5% señaló a las ventas (37.0% en el trimestre anterior), el 15.6% señaló a la competencia (13.9% en el trimestre previo); 9.2% a los costos de producción (6.2% en el trimestre anterior), 7.7% a la inseguridad (8.3% en el trimestre previo), 6.8% a la disponibilidad de mano de obra (6.4% en el trimestre anterior); y 5.8% al marco regulatorio y tributario (6.8% en el trimestre previo, Gráfica 7 y Cuadro 3).



Comunicado de Prensa

**Gráfica 7**  
**Problemas más Apremiantes Enfrentados por las Empresas**  
 Porcentaje del total de empresas<sup>1/</sup>



1/ En esta pregunta las empresas encuestadas pueden elegir una sola opción.

**Cuadro 1**  
**Resultados de la Encuesta de Evaluación Coyuntural del Mercado Crediticio<sup>1/</sup>**  
**Cuarto trimestre de 2022**

Concepto	Total		IV Trimestre de 2022								
	2022		Por tamaño		Por actividad económica			Por región geográfica <sup>2/</sup>			
	III	IV	Hasta 100 Empleados	Más de 100 Empleados	Manufacturas	Servicios y Comercio	Construcción	Norte	Centro Norte	Centro	Sur
<b>FINANCIAMIENTO TOTAL</b>											
<i>Por ciento de empresas</i>											
<b>Empresas que utilizaron algún tipo de financiamiento:<sup>3/</sup></b>	73.5	71.9	70.8	80.4	69.3	72.2	75.4	68.4	70.2	77.1	67.2
Fuente: <sup>4/</sup>											
De proveedores	58.4	60.8	60.1	66.7	56.8	61.7	60.7	60.3	56.9	65.8	55.3
De la banca comercial	28.9	28.2	27.4	34.5	35.7	26.0	38.7	30.5	23.0	29.2	30.3
De la banca domiciliada en el extranjero	0.7	0.5	0.2	2.7	2.0	0.1	1.4	0.7	0.0	0.7	0.5
De empresas del grupo corporativo/oficina matriz	8.3	9.7	8.3	20.4	6.1	10.4	10.3	13.4	3.0	10.8	10.8
De la banca de desarrollo	1.0	1.0	0.9	2.2	3.7	0.2	4.8	0.2	1.4	0.9	2.2
Mediante emisión de deuda	0.2	0.2	0.0	1.5	0.2	0.2	0.2	0.2	0.0	0.3	0.2
<b>Empresas que otorgaron algún tipo de financiamiento:<sup>3/</sup></b>	73.7	73.6	73.2	76.7	85.5	71.9	59.0	72.1	77.6	76.9	61.4
Destino: <sup>4/</sup>											
A clientes	72.2	72.3	72.0	74.5	83.5	70.9	55.1	68.6	77.6	76.1	60.4
A proveedores	16.3	15.7	15.5	17.5	15.8	16.0	11.8	15.3	17.6	18.7	6.3
A empresas del grupo corporativo	7.9	8.7	7.5	17.8	5.3	9.6	5.7	10.6	8.1	8.8	6.2
A otros	0.5	0.2	0.1	1.3	0.2	0.1	1.7	0.0	0.3	0.4	0.3
Plazo promedio del financiamiento otorgado en días:											
A clientes	53	51	51	53	54	51	47	37	62	53	54
A proveedores	37	38	37	49	44	37	29	36	33	43	35
A empresas del grupo corporativo	74	87	94	66	48	91	115	143	37	90	28
<b>Empresas que esperan solicitar financiamiento de la banca comercial en el próximo trimestre:<sup>3/</sup></b>	22.0	20.3	18.7	32.2	25.3	18.1	37.8	24.2	15.9	21.2	18.4

<sup>1/</sup> Muestra con cobertura nacional. La respuesta es voluntaria y confidencial.

<sup>2/</sup> Norte: Baja California, Chihuahua, Coahuila, Nuevo León, Sonora y Tamaulipas; Centro norte: Aguascalientes, Baja California Sur, Colima, Durango, Jalisco, Michoacán, Nayarit, San Luis Potosí, Sinaloa y Zacatecas; Centro: Ciudad de México, Estado de México, Guanajuato, Hidalgo, Morelos, Puebla, Querétaro y Tlaxcala; y Sur: Campeche, Chiapas, Guerrero, Oaxaca, Quintana Roo, Tabasco, Veracruz y Yucatán.

<sup>3/</sup> La suma de los porcentajes puede ser superior a 100 ya que las empresas pueden elegir más de una opción.

**Comunicado de Prensa**
**Cuadro 2**  
**Resultados de la Encuesta de Evaluación Coyuntural del Mercado Crediticio<sup>1/</sup>**  
**Cuarto trimestre de 2022**

Concepto	Total		IV Trimestre de 2022								
	2022		Por tamaño		Por actividad económica			Por región geográfica <sup>2/</sup>			
	III	IV	Hasta 100 Empleados	Más de 100 Empleados	Manufacturas	Servicios y Comercio	Construcción	Norte	Centro Norte	Centro	Sur
<b>MERCADO DE CRÉDITO BANCARIO<sup>3/</sup></b>											
<i>Por ciento de empresas</i>											
<b>Empresas con endeudamiento bancario al inicio del trimestre:</b>	37.9	37.1	36.9	38.9	43.8	34.9	49.4	32.1	28.1	41.6	48.0
<b>Empresas que utilizaron nuevos créditos bancarios:<sup>4/</sup></b>	16.5	13.8	13.0	20.5	17.5	12.8	17.9	12.1	8.0	19.8	10.7
Destino del crédito bancario: <sup>5/</sup>											
Capital de trabajo	70.2	58.7	54.6	79.0	62.0	55.6	84.1	41.5	37.7	63.3	93.1
Reestructuración de pasivos	0.8	17.3	18.2	13.0	19.2	16.5	20.2	11.7	5.2	25.9	2.6
Operaciones de comercio exterior	6.4	4.4	5.3	0.0	0.0	6.1	0.0	20.7	0.0	0.0	0.0
Inversión	12.1	15.5	15.8	14.1	20.0	15.3	3.1	33.0	44.2	2.9	8.5
Otros propósitos	8.6	6.2	7.1	1.5	1.0	7.3	10.7	1.6	3.5	10.0	0.0
Percepción sobre las condiciones de acceso al crédito bancario:											
Índices de Difusión <sup>6/</sup>											
Montos ofrecidos	56.8	60.0	61.4	53.3	49.8	64.4	43.7	62.2	75.0	57.8	48.7
Plazos ofrecidos	52.4	55.8	57.7	46.2	55.4	56.4	49.8	49.4	72.9	54.5	53.7
Requerimientos de colateral	45.5	45.3	45.3	45.1	44.8	45.8	40.9	48.9	46.0	44.6	41.0
Tiempos de resolución del crédito	47.8	51.6	52.9	45.1	49.4	52.9	43.2	57.1	70.3	46.2	44.5
Condiciones para refinanciar créditos	54.4	52.7	53.2	49.8	53.1	53.1	45.4	49.6	49.8	56.1	45.5
Otros requisitos solicitados por la banca	49.1	48.3	48.4	47.9	47.9	49.6	34.6	48.5	49.3	48.5	46.4
Percepción sobre las condiciones de costo del crédito bancario:											
Índices de Difusión <sup>7/</sup>											
Tasas de interés bancarias	23.8	23.7	25.4	15.6	17.6	24.7	33.1	26.0	29.5	18.1	38.4
Comisiones y otros gastos	36.4	35.2	35.6	33.0	25.7	38.5	29.0	38.2	37.0	30.3	49.8
<b>Empresas que no utilizaron nuevos créditos bancarios:<sup>4/</sup></b>	83.5	86.2	87.0	79.5	82.6	87.2	82.1	87.9	92.0	80.2	89.3
Lo solicitaron y está en proceso de autorización	3.3	3.1	2.8	5.2	2.0	3.2	5.0	3.2	4.4	3.4	0.1
Lo solicitaron y fue rechazado	1.4	3.5	3.6	2.5	1.2	4.1	1.6	0.6	7.7	2.1	5.2
Lo solicitaron, pero lo rechazaron porque era muy caro	1.1	0.3	0.2	0.5	0.9	0.1	0.8	0.0	0.3	0.5	0.0
No solicitaron	77.7	79.3	80.4	71.4	78.4	79.8	74.8	84.0	79.7	74.2	84.1
Factores limitantes para solicitar o utilizar nuevos créditos: <sup>8/</sup>											
Situación económica general	47.6	47.9	48.5	42.1	50.6	47.1	51.7	34.0	51.8	59.8	37.2
Acceso a apoyo público	43.9	45.1	46.3	35.8	45.7	45.2	42.4	35.1	45.8	53.9	40.7
Ventas y rentabilidad de su empresa	43.6	40.0	41.2	29.9	47.3	38.0	49.3	30.3	35.0	53.4	33.4
Capitalización de su empresa	36.8	35.0	35.8	27.7	38.3	33.8	43.5	30.6	26.6	47.0	28.5
Historia crediticia de su empresa	31.3	30.5	31.9	18.3	32.1	30.1	30.6	32.0	27.3	34.2	24.9
Dificultades para el pago del servicio de la deuda bancaria vig.	32.6	31.6	32.5	23.8	37.0	30.2	37.1	28.1	24.7	36.3	37.6
Disposición de los bancos a otorgar créditos	40.3	37.9	38.4	33.3	37.1	37.6	45.4	32.9	35.9	41.4	41.0
Tasas de interés del mercado de crédito bancario	47.0	48.0	48.2	46.8	50.7	47.5	48.9	36.0	41.6	61.4	47.6
Condiciones de acceso al crédito bancario	46.0	43.4	44.3	35.9	44.1	43.0	48.4	38.4	39.4	50.6	41.9
Montos exigidos como colateral para acceder al financ. banc.	44.5	42.5	43.1	37.5	46.0	41.7	45.4	33.1	43.0	48.8	42.9
<b>Total de empresas:</b>											
Las condiciones de acceso y costo del mercado de crédito bancario son una limitante para la operación de su empresa:											
Mayor limitante	22.3	15.3	15.6	13.7	20.8	13.5	25.9	9.5	14.4	17.4	21.1
Menor limitante	22.5	23.4	23.2	24.6	30.0	21.6	29.1	20.8	23.8	23.7	26.1
Ninguna limitante	55.2	61.3	61.2	61.7	49.2	64.9	45.1	69.8	61.8	58.9	52.8

<sup>1/</sup> Muestra con cobertura nacional. La respuesta es voluntaria y confidencial.

<sup>2/</sup> Norte: Baja California, Chihuahua, Coahuila, Nuevo León, Sonora y Tamaulipas; Centro norte: Aguascalientes, Baja California Sur, Colima, Durango, Jalisco, Michoacán, Nayarit, San Luis Potosí, Sinaloa y Zacatecas; Centro: Ciudad de México, Estado de México, Guanajuato, Hidalgo, Morelos, Puebla, Querétaro y Tlaxcala; y Sur: Campeche, Chiapas, Guerrero, Oaxaca, Quintana Roo, Tabasco, Veracruz y Yucatán.

<sup>3/</sup> El mercado de crédito bancario incluye la banca comercial, la banca de desarrollo y la banca domiciliada en el extranjero.

<sup>4/</sup> La suma de las partes puede no coincidir debido al redondeo.

<sup>5/</sup> La suma de los porcentajes puede ser superior a 100 ya que las empresas pueden elegir más de una opción.

<sup>6/</sup> Índice de difusión. Definido como la suma del porcentaje de empresas que mencionó que hubo condiciones más accesibles, más la mitad del porcentaje de empresas que indicó que no hubo cambios en las condiciones de acceso. Bajo esta métrica, cuando el valor del índice de difusión es superior (inferior) a 50 significa que un mayor número de empresas señaló que percibió condiciones más accesibles (menos accesibles) en la variable relevante, en comparación a la situación observada en el trimestre previo.

<sup>7/</sup> Índice de difusión. Definido como la suma del porcentaje de empresas que mencionó que hubo condiciones menos costosas, más la mitad del porcentaje de empresas que indicó que no hubo cambio. Bajo esta métrica, cuando el valor del índice de difusión es superior (inferior) a 50 significa que un mayor número de empresas señaló que percibió condiciones menos costosas (más costosas) en la variable relevante, en comparación a la situación observada en el trimestre previo.

<sup>8/</sup> Del conjunto de posibles limitantes, cada empresa califica el grado de cada factor (muy limitante, relativamente limitante o nada limitante), por lo que la suma de los porcentajes de todos los factores puede ser superior a 100. El porcentaje señalado para cada factor incluye la suma de las calificaciones muy limitante y relativamente limitante.

**Cuadro 3**  
**Resultados de la Encuesta de Evaluación Coyuntural del Mercado Crediticio<sup>1/</sup>**  
**Cuarto trimestre de 2022**

Concepto	Total		IV Trimestre de 2022								
	2022		Por tamaño		Por actividad económica			Por región geográfica <sup>2/</sup>			
	III	IV	Hasta 100 Empleados	Más de 100 Empleados	Manufacturas	Servicios y Comercio	Construcción	Norte	Centro Norte	Centro	Sur
<b>PERCEPCIÓN SOBRE PROBLEMA MÁS APREMIANTE QUE ENFRENTÓ LA EMPRESA EN EL TRIMESTRE</b>											
<i>Por ciento de empresas</i>											
Problema más apremiante que enfrentó la empresa:											
Ventas	37.0	31.5	33.8	14.0	20.6	33.8	32.3	15.0	40.3	36.6	31.9
Competencia	13.9	15.6	15.8	14.3	12.2	16.5	14.1	20.8	11.1	15.4	14.9
Acceso al financiamiento	2.6	1.6	1.4	2.7	2.3	1.3	4.5	0.8	0.2	2.6	2.6
Marco regulatorio y tributario	6.8	5.8	5.5	7.9	5.8	5.6	9.1	7.7	1.1	8.4	3.4
Costos de producción	6.2	9.2	8.8	12.4	14.7	7.8	11.9	10.7	10.3	8.6	6.6
Disponibilidad de mano de obra	6.4	6.8	6.4	9.5	10.4	5.9	7.6	11.2	7.3	5.7	1.4
Disponibilidad de insumos (materias primas, energía, etc.)	5.9	4.8	3.5	15.1	13.8	3.1	2.0	4.7	4.7	2.8	10.4
Inseguridad	8.3	7.7	8.0	5.5	4.4	8.5	7.4	10.6	1.5	5.4	18.4
Otros	4.2	5.1	5.2	4.6	3.9	5.5	2.6	3.3	8.7	5.1	2.6
Ninguno	8.7	11.9	11.6	14.2	11.9	12.1	8.7	15.2	14.9	9.5	8.0

<sup>1/</sup> Muestra con cobertura nacional. La respuesta es voluntaria y confidencial.

<sup>2/</sup> Norte: Baja California, Chihuahua, Coahuila, Nuevo León, Sonora y Tamaulipas; Centro norte: Aguascalientes, Baja California Sur, Colima, Durango, Jalisco, Michoacán, Nayarit, San Luis Potosí, Sinaloa y Zacatecas; Centro: Ciudad de México, Estado de México, Guanajuato, Hidalgo, Morelos, Puebla, Querétaro y Tlaxcala; y Sur: Campeche, Chiapas, Guerrero, Oaxaca, Quintana Roo, Tabasco, Veracruz y Yucatán.