

Evolución del Financiamiento a las Empresas durante el Trimestre Enero - Marzo de 2012

Los principales resultados de la Encuesta Trimestral de Evaluación Coyuntural del Mercado Crediticio para el periodo Enero-Marzo de 2012 realizada por el Banco de México indican que:¹

- Alrededor de la mitad de las empresas encuestadas señalaron que contaban con créditos de la banca al inicio del trimestre (45.5 por ciento).
- Por su parte, una cuarta parte de las empresas obtuvo nuevos créditos bancarios durante el primer trimestre del año (24.4 por ciento).
- La proporción de empresas que recibió nuevos créditos bancarios expresó haber enfrentado condiciones más favorables respecto del trimestre previo en términos de los montos y de los plazos ofrecidos, así como de las tasas de interés. A su vez, las comisiones y otros gastos asociados al crédito bancario, los requerimientos de colateral y otros requisitos solicitados por la banca permanecieron prácticamente sin cambio. En cuanto a las condiciones para refinanciar créditos y los tiempos de resolución del crédito, la percepción fue de condiciones menos favorables respecto del trimestre previo.

Fuentes de Financiamiento

Los resultados de la encuesta para el primer trimestre de 2012 indican que el financiamiento otorgado por proveedores y el crédito de la banca comercial fueron las dos fuentes de financiamiento más utilizadas por las empresas.

En particular, las principales fuentes de financiamiento reportadas por las empresas fueron: proveedores con un 82.9 por ciento de las empresas (respecto de un 81.9 por ciento en el trimestre previo), banca comercial con 35.2 por ciento de las empresas (34.7 por ciento en el trimestre previo), otras empresas del grupo corporativo y/o la oficina matriz con 25.5 por ciento del conjunto (22.8 por ciento en el trimestre previo), bancos extranjeros con 6.2 por ciento de las empresas encuestadas (6.1 por ciento en el trimestre previo), emisión de deuda con 3.4 por ciento de las empresas (2.3 por ciento en el trimestre previo), y bancos de desarrollo con 5.1 por ciento de las mismas (5.9 en el trimestre previo) (Cuadro 1).²

Los resultados de las fuentes de financiamiento por tamaño de empresa muestran que tanto en el conjunto de las empresas de más de 100 empleados como en el de aquéllas que emplean

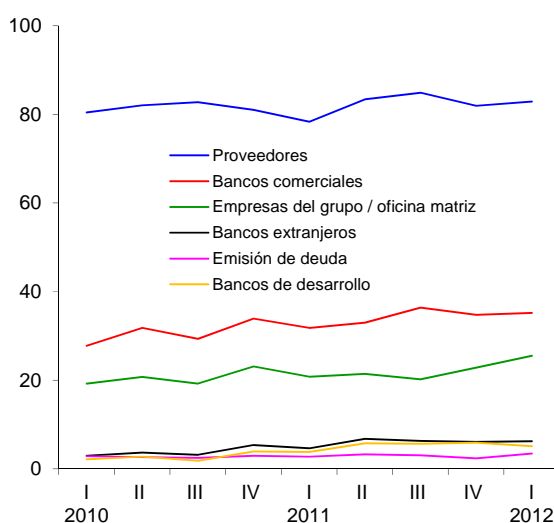
¹ Esta encuesta la realiza el Banco de México entre empresas establecidas en el país y es de naturaleza cualitativa.

² La suma de los porcentajes puede ser superior a 100 ya que las empresas pueden elegir más de una opción.

entre 11 y 100 personas, una alta proporción recibe financiamiento por parte de proveedores (82.1 por ciento y 84.4 por ciento, respectivamente).³

En lo que se refiere al crédito de la banca comercial, el porcentaje de empresas con más de 100 empleados que lo señaló como fuente de financiamiento (39.7 por ciento) fue mayor que en el caso de las empresas de hasta 100 empleados (27.5 por ciento).

Gráfica 1
Fuentes de Financiamiento a las Empresas
Por ciento de las empresas



Crédito Bancario

Los resultados para el primer trimestre de 2012 muestran que el 45.5 por ciento del total de las empresas encuestadas contaba con créditos bancarios al inicio del trimestre, cifra inferior a la del trimestre previo (47.6 por ciento) (Gráfica 2a). A su vez, el 37.3 por ciento de las empresas de hasta 100 empleados mencionó que tenían créditos bancarios, mientras que esta proporción para el conjunto de las empresas con más de 100 empleados fue de 50.5 por ciento.

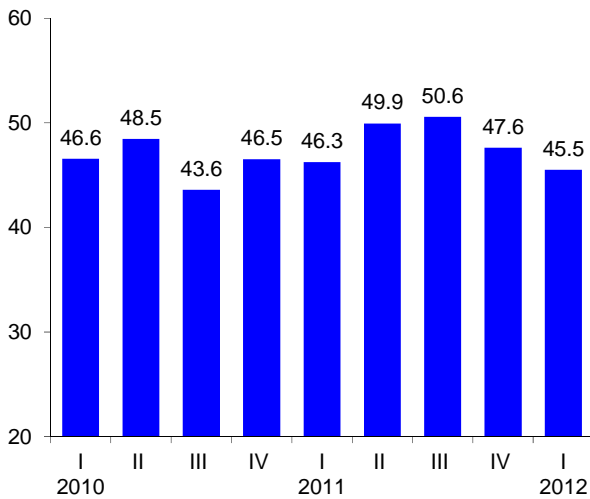
El porcentaje de empresas que obtuvo nuevos créditos bancarios fue de 24.4 por ciento, mientras que en el cuarto trimestre de 2011 fue de 25.2 por ciento (Gráfica 2b). El porcentaje de empresas con hasta 100 empleados que señaló haber obtenido nuevos créditos bancarios fue de 13.2 por ciento, mientras que en el caso de las empresas de más de 100 empleados este porcentaje fue de 31.1 por ciento.

³ De aquí en adelante, cuando se mencionen empresas de hasta 100 empleados, se referirá a aquellas empresas que emplean entre 11 y 100 empleados.

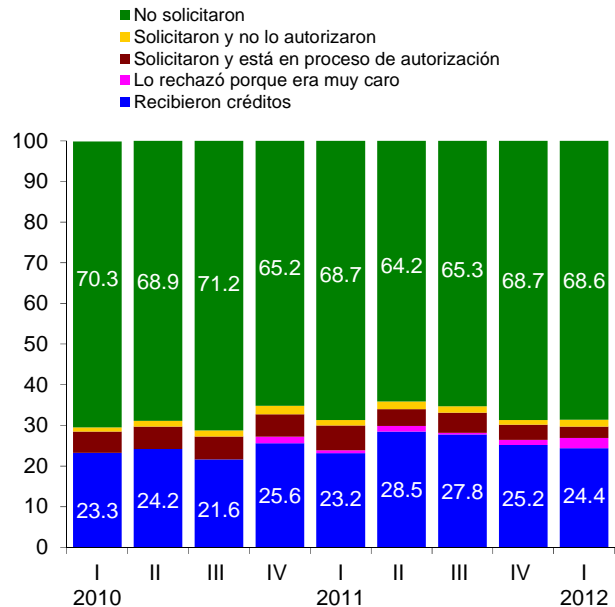
Con respecto al conjunto de empresas que no recibieron nuevos créditos (75.6 por ciento), el 68.6 por ciento reveló que no solicitó nuevos créditos bancarios (68.7 por ciento en el trimestre anterior); el 2.8 por ciento de las empresas señaló que solicitó crédito y está en proceso de autorizarse (3.8 por ciento en el trimestre anterior) y el 1.7 por ciento de las empresas indicó que solicitó crédito y no fue autorizado (1.2 por ciento el trimestre anterior). A su vez, el 2.5 por ciento de las empresas indicó que aunque solicitó el crédito lo rechazó por considerar que era muy caro (1.3 por ciento el trimestre anterior) (Gráfica 2b).⁴

Gráfica 2
Crédito Bancario en el Trimestre
Porcentaje de empresas

a) Empresas con endeudamiento bancario



b) Estructura de las solicitudes de crédito bancario



⁴ La opción "lo rechazó porque era muy caro" se introdujo en la encuesta a partir del levantamiento correspondiente al trimestre Octubre - Diciembre de 2010.

Condiciones de Acceso y Costo del Crédito Bancario

A continuación se presentan algunos resultados sobre las condiciones de acceso y costo del crédito bancario a través de índices de difusión.⁵

Para el total de las empresas encuestadas que obtuvieron nuevos créditos bancarios (24.4 por ciento), los índices de difusión que miden la percepción acerca de las *condiciones de acceso al mercado de crédito bancario en el trimestre actual respecto del trimestre previo* indican condiciones más accesibles en términos de los plazos (54.6 puntos), y de los montos ofrecidos (51.4 puntos). Por su parte, las condiciones para refinanciar créditos (45.8 puntos) y los tiempos de resolución del crédito (44.4 puntos) registraron un índice de difusión menor al umbral de 50 puntos. Finalmente, las empresas mencionaron que los requerimientos de colateral (48.9 puntos) y otros requisitos solicitados por la banca (48.3 puntos) se mantuvieron prácticamente sin cambio (Gráfica 3a).

Considerando estos índices de difusión por tamaño de empresa, aquéllas de hasta 100 empleados tuvieron una percepción más favorable acerca de las condiciones de acceso en términos de los plazos (56.7 puntos). Por su parte, otros requisitos solicitados por la banca (44.4 puntos), las condiciones para refinanciar créditos (43.1 puntos), los montos ofrecidos (42.4 puntos) y los tiempos de resolución del crédito (33.7 puntos) registraron un índice de difusión menor al umbral de 50 puntos. Finalmente, los requerimientos de colateral (49.7 puntos) se mantuvieron prácticamente sin cambio.

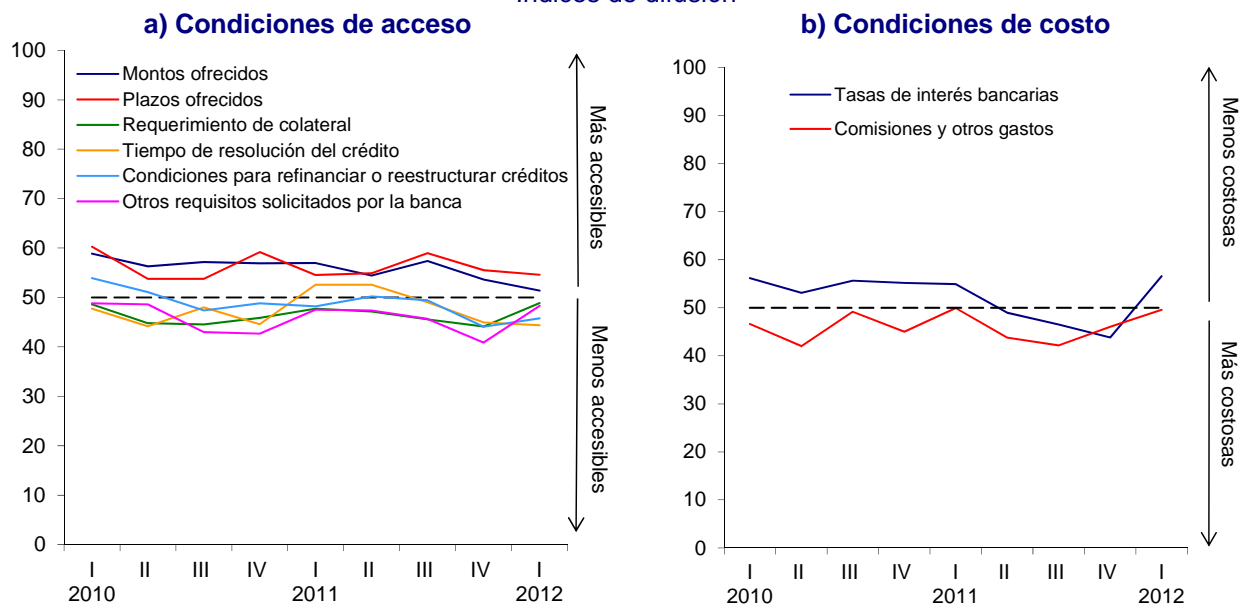
A su vez, las empresas de más de 100 empleados percibieron condiciones más favorables en términos de los plazos (54.1 puntos), y los montos ofrecidos (53.7 puntos). Por el contrario, este conjunto de empresas indicó condiciones menos favorables respecto a los tiempos de resolución del crédito (47.3 puntos) y las condiciones para refinanciar créditos (46.6 puntos). Finalmente, los otros requisitos solicitados por la banca (49.4 puntos) y los requerimientos de colateral (48.7 puntos) se mantuvieron prácticamente sin cambio.

Por otra parte, los índices de difusión que miden la percepción acerca de las condiciones de costo del crédito bancario indican, para el total de las empresas, que las condiciones respecto de las tasas de interés (56.6 puntos) presentaron un balance positivo, mientras que las comisiones y otros gastos asociados al crédito bancario (49.6 puntos) se mantuvieron prácticamente sin cambio (Gráfica 3b).

Considerando estos índices de difusión por tamaño de empresa, aquéllas de hasta 100 empleados percibieron condiciones más costosas respecto de las tasas de interés (44.9 puntos), y en las comisiones y otros gastos asociados (41.1 puntos) respecto del trimestre previo. Por su parte, las empresas de más de 100 empleados consideraron que las condiciones respecto de las tasas de interés (59.6 puntos), y las comisiones y otros gastos asociados (51.8 puntos) fueron percibidas como menos costosas en relación al trimestre previo.

⁵ Debido a la naturaleza cualitativa de algunas preguntas en la encuesta, este reporte presenta varios de sus resultados en términos de índices de difusión, los cuales se definen como la suma del porcentaje de empresas que mencionó que hubo un aumento más la mitad del porcentaje de empresas que indicó que no registró cambios. Bajo esta métrica, cuando el valor del índice de difusión es superior (inferior) a 50 significa que un mayor número de empresas señaló haber observado un aumento (una disminución) en la variable relevante, con respecto de la situación observada en el trimestre previo. De esta forma, un índice por encima (debajo) de 50 es equivalente a un balance de respuestas positivo (negativo) dentro del conjunto de empresas encuestadas.

Gráfica 3
Condiciones Generales de Acceso y Costo del Mercado de Crédito Bancario
(Empresas que obtuvieron nuevos créditos bancarios)
 Índices de difusión



Factores Limitantes para Obtener Crédito Bancario

En esta sección se enlistan los principales factores limitantes para obtener crédito bancario. Estos factores fueron señalados por el total de las empresas encuestadas que no obtuvieron nuevos créditos bancarios (75.6 por ciento del total de las empresas) durante el trimestre.⁶

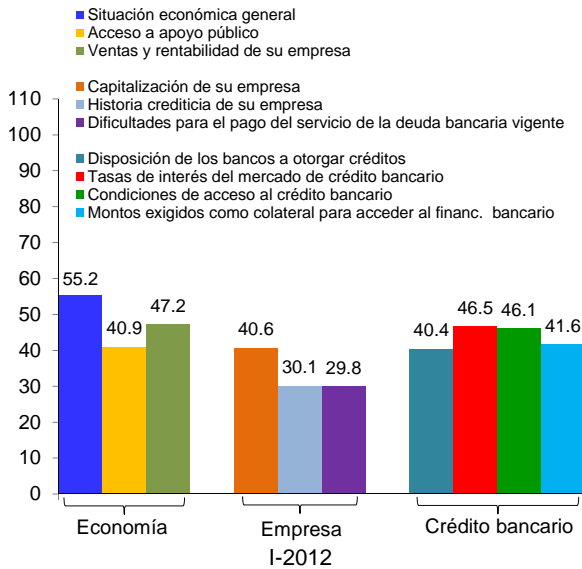
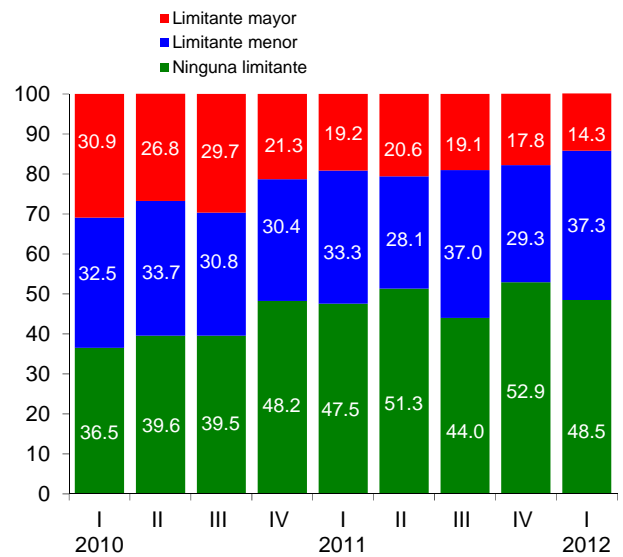
Las limitantes consideradas por las empresas, en orden de importancia, fueron: la situación económica general (55.2 por ciento); las ventas y rentabilidad de la empresa (47.2 por ciento); las tasas de interés del mercado de crédito (46.5 por ciento); las condiciones de acceso al crédito bancario (46.1 por ciento); los montos exigidos como colateral (41.6 por ciento); el acceso a apoyo público (40.9 por ciento); la capitalización de la empresa (40.6 por ciento); la disposición de los bancos a otorgar crédito (40.4 por ciento); la historia crediticia de la empresa (30.1 por ciento) y las dificultades para pagar el servicio de la deuda vigente (29.8 por ciento) (Gráfica 4a).⁷

Para el primer trimestre de 2012 del total de las empresas encuestadas el 48.5 por ciento señaló que las condiciones actuales de acceso y costo del mercado de crédito bancario no constituyen una limitante para poder llevar a cabo las operaciones corrientes de su empresa, mientras que 37.3 por ciento indicó que estas condiciones son una limitante menor. En el caso de la encuesta del cuarto trimestre de 2011, estas cifras fueron 52.9 y 29.3 por ciento, respectivamente.

⁶ El 90.7 por ciento de estas empresas no solicitaron crédito bancario. Por lo tanto, las limitantes consideradas en esta sección corresponden, en su mayor parte, a las limitantes que llevaron a las empresas a no solicitar crédito.

⁷ Del conjunto de posibles limitantes, cada empresa califica el grado de cada factor (muy limitante, relativamente limitante o nada limitante), por lo que la suma de los porcentajes de todos los factores puede ser superior a 100. Además, el porcentaje de cada factor incluye la suma de las calificaciones muy limitante y relativamente limitante.

Por su parte, 14.3 por ciento de las empresas (17.8 por ciento en el trimestre anterior) consideró que estas condiciones constituyen una limitante mayor para las operaciones corrientes de su empresa (Gráfica 4b).

Gráfica 4
a) Principales Factores Limitantes para Tener Acceso al Crédito Bancario
 (Empresas que no obtuvieron nuevos créditos bancarios)

b) Condiciones de Acceso y Costo al Crédito Bancario como Limitantes para las Operaciones de su Empresa
 (Todas las empresas)


Cuadro 1
Resultados de la Encuesta de Evaluación Coyuntural del Mercado Crediticio^{1/}
Primer Trimestre de 2012

Concepto	Total				I Trimestre de 2012						
	2011				2012		Por tamaño		Por actividad económica ^{2/}		
	I	II	III	IV	I	Hasta 100 Empleados	Más de 100 Empleados	Manufacturas	Servicios y Comercio	Resto	
FINANCIAMIENTO TOTAL											
<i>Por ciento de Empresas</i>											
Empresas que obtuvieron algún tipo de financiamiento:^{3/}	88.0	90.2	91.4	90.4	93.2	91.7	94.1	94.0	94.2	82.7	
Fuente: ^{4/}											
De proveedores	78.3	83.4	84.9	81.9	82.9	84.4	82.1	81.4	85.0	73.7	
De la banca comercial	31.8	33.0	36.3	34.7	35.2	27.5	39.7	41.0	31.8	37.2	
De la banca en el extranjero	4.6	6.7	6.3	6.1	6.2	3.8	7.6	6.0	6.9	1.9	
De empresas del grupo corporativo/oficina matriz	20.8	21.4	20.2	22.8	25.5	19.3	29.1	23.2	28.6	11.6	
De la banca de desarrollo	3.8	5.7	5.6	5.9	5.1	2.5	6.6	8.5	3.4	4.1	
Mediante emisión de deuda	2.7	3.2	3.0	2.3	3.4	0.6	5.0	3.0	3.8	1.2	
Empresas que otorgaron algún tipo de financiamiento:^{3/}	82.5	84.5	85.8	82.1	82.6	79.3	84.5	91.2	79.1	74.8	
Destino: ^{4/}											
A clientes	79.0	80.2	82.1	78.4	78.8	78.9	78.7	88.0	75.0	70.5	
A proveedores	21.1	21.2	21.7	20.8	22.3	19.1	24.2	32.0	17.2	22.5	
A empresas del grupo	16.6	15.0	14.2	15.3	18.5	11.5	22.7	15.8	20.9	11.9	
A otros	0.2	0.6	0.3	0.2	0.3	0.2	0.3	0.5	0.0	1.3	
Plazo promedio del financiamiento otorgado en días:											
A clientes	56	54	53	55	54	44	61	49	58	51	
A proveedores	45	40	46	42	43	33	48	51	35	47	
A empresas del grupo	72	71	60	73	60	79	55	70	53	105	
Empresas que esperan solicitar financiamiento de la banca comercial en el próximo trimestre:^{3/}	39.3	41.5	39.8	38.1	40.0	34.3	43.4	45.4	36.0	48.0	

^{1/} Muestra con cobertura nacional de por lo menos 450 empresas. La respuesta es voluntaria y confidencial.

^{2/} Los sectores de manufacturas y de servicios y comercio son los únicos representativos a nivel nacional.

^{3/} A partir del comunicado de prensa del primer trimestre de 2010 los resultados se presentan como por ciento del total de empresas. En los comunicados de prensa anteriores esta información se presentaba en por ciento de respuestas.

^{4/} La suma de los porcentajes puede ser superior a 100 ya que las empresas pueden elegir más de una opción.

Cuadro 2
Resultados de la Encuesta de Evaluación Coyuntural del Mercado Crediticio^{1/}
Primer Trimestre de 2012

Concepto	Total					I Trimestre de 2012				
	2011		2012			Por tamaño		Por actividad económica ^{2/}		
	I	II	III	IV	I	Hasta 100 Empleados	Más de 100 Empleados	Manufacturas	Servicios y Comercio	Resto
MERCADO DE CRÉDITO BANCARIO^{3/}										
<i>Por ciento de Empresas</i>										
Empresas con endeudamiento bancario al inicio del trimestre:	46.3	49.9	50.6	47.6	45.5	37.3	50.5	47.9	43.2	53.2
Empresas que recibieron nuevos créditos bancarios:^{4/}	23.2	28.5	27.8	25.2	24.4	13.2	31.1	26.3	22.9	27.8
Destino del crédito bancario: ^{5/}										
Capital de trabajo	73.3	74.5	78.1	71.4	73.5	83.5	71.0	80.9	67.4	82.4
Reestructuración de pasivos	11.9	7.9	10.9	16.1	6.2	8.2	5.7	9.7	1.7	20.0
Operaciones de comercio exterior	3.5	1.5	2.8	6.4	4.2	2.7	4.6	1.3	6.6	0.0
Inversión	21.8	25.6	24.6	23.0	30.4	8.1	36.0	27.9	33.8	18.7
Otros propósitos	3.2	5.6	8.1	6.2	4.7	0.5	5.8	3.8	5.7	2.6
Condiciones generales de acceso al crédito bancario:										
Índices de Difusión ^{6/}										
Montos ofrecidos	57.0	54.5	57.4	53.6	51.4	42.4	53.7	53.0	49.3	58.4
Plazos ofrecidos	54.5	54.9	59.0	55.5	54.6	56.7	54.1	51.8	56.3	54.1
Requerimientos de colateral	47.7	47.2	45.6	44.1	48.9	49.7	48.7	49.3	48.7	48.6
Tiempos de resolución del crédito	52.6	52.6	49.0	45.0	44.4	33.7	47.3	45.6	43.0	49.0
Condiciones para refinanciar créditos	48.2	50.2	49.4	44.1	45.8	43.1	46.6	49.5	43.1	47.3
Otros requisitos solicitados por la banca	47.5	47.4	45.7	40.9	48.3	44.4	49.4	49.7	47.7	47.4
Condiciones generales de costo del crédito bancario:										
Índices de Difusión ^{7/}										
Tasas de interés bancarias	54.9	49.0	46.5	43.8	56.6	44.9	59.6	52.2	61.3	43.4
Comisiones y otros gastos	49.9	43.8	42.2	46.0	49.6	41.1	51.8	47.6	51.8	42.4
Empresas que no recibieron nuevos créditos bancarios:^{4/}	76.8	71.5	72.2	74.8	75.6	86.8	68.9	73.7	77.1	72.2
Lo solicitaron y está en proceso de autorización	6.1	4.2	4.9	3.8	2.8	3.5	2.4	1.8	2.9	6.2
Lo solicitaron y fue rechazado	1.3	1.9	1.6	1.2	1.7	3.9	0.4	0.6	2.0	3.9
Lo solicitaron, pero lo rechazaron porque era muy caro	0.7	1.3	0.4	1.3	2.5	4.2	1.5	3.1	2.1	2.8
No solicitaron	68.7	64.2	65.3	68.7	68.6	75.3	64.7	68.1	70.1	59.3
Factores limitantes para solicitar o recibir nuevos créditos: ^{8/}										
Situación económica general	61.3	59.8	62.9	60.7	55.2	60.6	51.3	46.1	57.5	72.9
Acceso a apoyo público	40.2	45.5	44.5	40.6	40.9	43.7	38.9	34.3	41.7	60.6
Ventas y rentabilidad de su empresa	45.7	46.9	48.6	43.5	47.2	53.3	42.7	38.8	49.4	63.0
Capitalización de su empresa	38.5	42.1	41.0	35.3	40.6	47.8	35.3	28.9	44.6	56.0
Historia crediticia de su empresa	30.2	32.6	35.3	33.0	30.1	30.2	30.1	24.4	32.2	36.4
Disposición de los bancos a otorgar créditos	44.6	43.4	45.7	41.4	40.4	42.2	39.1	28.9	44.1	56.5
Dificultades para el pago del servicio de la deuda bancaria vig.	29.6	34.0	34.2	30.7	29.8	30.4	29.4	19.1	33.7	41.6
Tasas de interés del mercado de crédito bancario	50.0	49.8	51.8	46.8	46.5	54.3	40.8	35.5	50.2	61.2
Condiciones de acceso al crédito bancario	44.7	46.4	46.5	45.2	46.1	52.8	41.2	32.4	51.0	61.6
Montos exigidos como colateral para acceder al financ. bancario	45.2	45.4	45.8	42.9	41.6	45.4	38.7	27.3	46.5	59.1
Total de empresas:										
Las condiciones de acceso y costo del mercado de crédito bancario son una limitante para la operación de su empresa:										
Mayor limitante	19.2	20.6	19.1	17.8	14.3	16.7	12.8	16.7	11.5	24.8
Menor limitante	33.3	28.1	37.0	29.3	37.3	37.6	37.1	28.7	41.6	39.1
Ninguna limitante	47.5	51.3	44.0	52.9	48.5	45.7	50.1	54.7	46.9	36.1

^{1/} Muestra con cobertura nacional de por lo menos 450 empresas. La respuesta es voluntaria y confidencial.

^{2/} Los sectores de manufacturas y de servicios y comercio son los únicos sectores de actividad económica que son representativos a nivel nacional.

^{3/} El mercado de crédito bancario incluye la banca comercial, la banca de desarrollo y los bancos extranjeros.

^{4/} A partir del comunicado de prensa del primer trimestre de 2010 los resultados se presentan como por ciento del total de empresas. En los comunicados de prensa anteriores, esta información se presentaba en por ciento de respuestas. La suma de las partes puede no coincidir debido al redondeo.

^{5/} La suma de los porcentajes puede ser superior a 100 ya que las empresas pueden elegir más de una opción.

^{6/} Índice de difusión. Definido como la suma del porcentaje de empresas que mencionó que hubo condiciones más accesibles, más la mitad del porcentaje de empresas que indicó que no hubo cambios en las condiciones de acceso. Bajo esta métrica, cuando el valor del índice de difusión es superior (inferior) a 50 significa que un mayor número de empresas señaló que percibió condiciones más accesibles (menos accesibles) en la variable relevante, en comparación a la situación observada en el trimestre previo.

^{7/} Índice de difusión. Definido como la suma del porcentaje de empresas que mencionó que hubo condiciones menos costosas, más la mitad del porcentaje de empresas que indicó que no hubo cambio. Bajo esta métrica, cuando el valor del índice de difusión es superior (inferior) a 50 significa que un mayor número de empresas señaló que percibió condiciones menos costosas (más costosas) en la variable relevante, en comparación a la situación observada en el trimestre previo.

^{8/} Del conjunto de posibles limitantes, cada empresa califica el grado de cada factor (muy limitante, relativamente limitante o nada limitante), por lo que la suma de los porcentajes de todos los factores puede ser superior a 100. Además, el porcentaje de cada factor incluye la suma de las calificaciones muy limitante y relativamente limitante.