

# Evolución Reciente de los Salarios Nominales de los Trabajadores Afiliados al IMSS

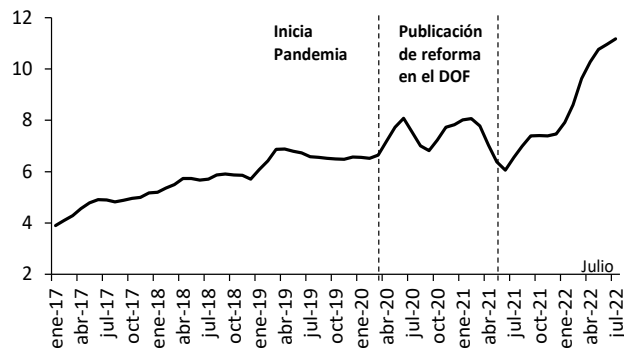
Extracto del Informe Trimestral Abril - Junio 2022, Recuadro 3, pp. 47-51, documento publicado el 31 de agosto de 2022.

*Nota: En la versión electrónica de este documento se puede obtener la información que permite generar todas las gráficas y tablas que contiene dando clic sobre ellas, con excepción de aquella que no es producida ni elaborada por el Banco de México.*

## 1. Introducción

La variación anual del Salario Base de Cotización (SBC) promedio ha mostrado una clara aceleración en su ritmo de crecimiento a partir de junio de 2021 (Gráfica 1), alcanzando en meses recientes niveles no observados desde finales de 2001. Este Recuadro presenta un ejercicio de descomposición para la tasa de variación anual del SBC promedio que ilustra que su aceleración está asociada principalmente con una mayor variación anual de los salarios de los trabajadores que han permanecido afiliados al IMSS, ya sea con el mismo empleador o cambiando de empleador, y, en menor medida, por las diferencias salariales entre los trabajadores cotizantes entrantes y salientes. Adicionalmente, se muestra que parte de la variación en salarios de los que han permanecido afiliados se puede asociar con las variaciones salariales de trabajadores que se vieron involucrados en cambio de patrón a raíz de la reforma al régimen de subcontratación laboral.<sup>1</sup>

**Gráfica 1**  
**Variación Anual del Salario Base de Cotización**  
Porcentaje, m. m.



m. m. / media móvil de tres meses

Nota: El Decreto por el que se reforman la Ley Federal del Trabajo, la Ley del Seguro Social, y otras leyes con normativa relacionada con la Subcontratación Laboral fue publicado en el Diario Oficial de la Federación el 23 de abril de 2021.

Fuente: Banco de México con datos administrativos del IMSS.

<sup>1</sup> En el Recuadro 4 del Informe Trimestral Julio – Septiembre 2021 se describe la recomposición entre registros patronales de los puestos de trabajo afiliados al IMSS como consecuencia de la transición hacia el nuevo régimen.

## 2. Descomposición del Salario Diario Asociado a Trabajadores Asegurados en el IMSS

Los cambios en la tasa de variación anual del salario medio se pueden descomponer en un efecto directo de cambios en los salarios de los trabajadores afiliados al IMSS, y en un efecto del cambio de la composición del empleo total por grupos de trabajadores, los cuales pueden diferir en sus niveles salariales. Esta sección presenta los resultados de una descomposición de la variación anual de la media del SBC a través de un análisis del tipo *shift-share*.<sup>2</sup> Para ello, se divide a la población de trabajadores afiliados al IMSS en cuatro grupos: 1) los trabajadores que permanecieron (P) con su empleador previo, quienes son observados en el mes actual ( $t$ ) y en el mismo mes del año anterior ( $t-12$ ); 2) los trabajadores que cambiaron (C) de empleador (el empleador que los reportó en  $t$  es distinto al que los reportó el año anterior), también observados en  $t$  y  $t-12$ ; 3) los trabajadores entrantes (E), quienes no estaban afiliados al IMSS en  $t-12$  pero sí lo estaban en  $t$ ; y 4) los trabajadores salientes (S), quienes no estaban afiliados en  $t$  pero sí lo estaban en  $t-12$ .<sup>3</sup> La descomposición de la variación anual porcentual del salario medio está dada por:

$$\begin{aligned}
 \frac{\bar{w}_t - \bar{w}_{t-12}}{\bar{w}_{t-12}} = \frac{1}{\bar{w}_{t-12}} & \left[ \underbrace{\sum_{i=P,C} \omega_{i,t-12} (\bar{w}_{i,t} - \bar{w}_{i,t-12})}_{\text{Componente salario}} \right. \\
 & + \underbrace{\sum_{i=P,C} (\omega_{i,t} - \omega_{i,t-12}) \bar{w}_{i,t-12}}_{\text{Componente composición}} \\
 & + \underbrace{\sum_{i=P,C} (\omega_{i,t} - \omega_{i,t-12}) (\bar{w}_{i,t} - \bar{w}_{i,t-12})}_{\text{Componente interacción}} \\
 & + \underbrace{\omega_{S,t-12} (\bar{w}_{E,t} - \bar{w}_{t-12})}_{\text{Componente salario entrantes}} \\
 & \left. - \underbrace{(\bar{w}_{S,t-12} - \bar{w}_{t-12})}_{\text{Componente salario salientes}} + \underbrace{(\omega_{E,t} - \omega_{S,t-12}) \bar{w}_{E,t}}_{\text{Componente composición entrantes y salientes}} \right]
 \end{aligned}$$

donde el peso  $\omega_{i,s}$  es la participación del grupo  $i$  ( $i = P, C, E, S$ ) en el total de la población afiliada al IMSS del periodo  $s$  ( $s = t-12, t$ ) y  $\bar{w}_{i,s}$  es la media del salario del grupo  $i$  en el periodo  $s$ .

El componente denominado “salario” corresponde a la variación anual del salario medio que ocurre por los cambios en los salarios de los trabajadores que se observan en ambos periodos (P y C), manteniendo constante su peso. El componente denominado “composición” muestra la variación anual que ocurre por los cambios en los pesos de los trabajadores que se observan en ambos periodos, manteniendo constante su salario medio. Este componente es inversamente proporcional a las variaciones del empleo total.<sup>4</sup> Los últimos tres términos en la descomposición capturan el efecto de la entrada y salida de trabajadores a puestos de trabajo afiliados al IMSS entre  $t-12$  y  $t$  sobre la variación anual del SBC medio, distinguiendo el efecto asociado a la diferencia entre el salario medio total de los entrantes y el de los salientes, y el efecto asociado a los cambios en los pesos de estos grupos dentro del empleo total. Este efecto refleja, en parte, la influencia de las variaciones en el tiempo de las

<sup>2</sup> El análisis *shift-share* descompone las variaciones que experimenta un indicador construido con datos a partir de diferentes grupos para distinguir los cambios en el promedio del indicador de cada grupo de los cambios en la participación de los grupos sobre el total.

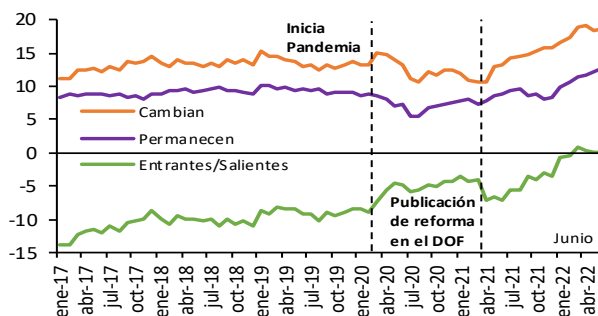
<sup>3</sup> El conjunto de trabajadores que permanecen y que cambian es el mismo en los datos del mes actual ( $t$ ) y del mismo mes del año anterior ( $t-12$ ), si bien la participación de cada grupo en el empleo total de cada periodo puede variar.

<sup>4</sup> El componente interacción está asociado a la correlación entre los cambios salariales y los cambios de pesos para los grupos P y C. En general, dicho término explica una parte muy pequeña de la variación del salario medio, por lo que su análisis se omite del resto de la discusión.

características salariales de los trabajadores que entran relativo a los que salen del empleo afiliado al IMSS. Por ejemplo, los trabajadores que pierden su empleo durante las recesiones tienden a ubicarse en la parte baja de la distribución salarial, lo cual produce un aumento de la media del salario de manera mecánica (Hines, Hoynes, & Krueger, 2001).<sup>5</sup>

La Gráfica 2 presenta la variación anual del SBC promedio de los trabajadores que permanecen con su empleador y de los que cambian de empleador, así como la diferencia porcentual de los salarios medios de los trabajadores entrantes con relación al de los salientes. Se observa que la tasa de variación de los que cambian de empleador es más alta que la de los que permanecen con su empleador, sugiriendo que, en general, cuando los trabajadores cambian de empleador dentro del IMSS lo hacen como consecuencia de haber encontrado una mejor oportunidad laboral. Igualmente, se aprecia que los salarios de los que cambian de empleador aumentaron su ritmo de crecimiento a partir del anuncio de la reforma de subcontratación laboral en abril de 2021 y que el ritmo de crecimiento de los salarios de los que permanecen con su empleador también ha venido incrementándose en meses recientes. Finalmente, la diferencia salarial entre entrantes y salientes, que solía ser negativa, prácticamente desapareció a partir de enero de 2022. Es decir, durante 2021 el salario de los entrantes fue en promedio 4.8% menor que el de los salientes, mientras que en lo que va de 2022 el salario medio de los entrantes ha sido en promedio 0.1% superior al salario medio de los salientes.

**Gráfica 2**  
**Variación Anual de los Salarios Medios de los Trabajadores**  
**que Permanecen Afiliados al IMSS y Diferencia Salarial entre**  
**Entrantes y Salientes**  
 Por ciento

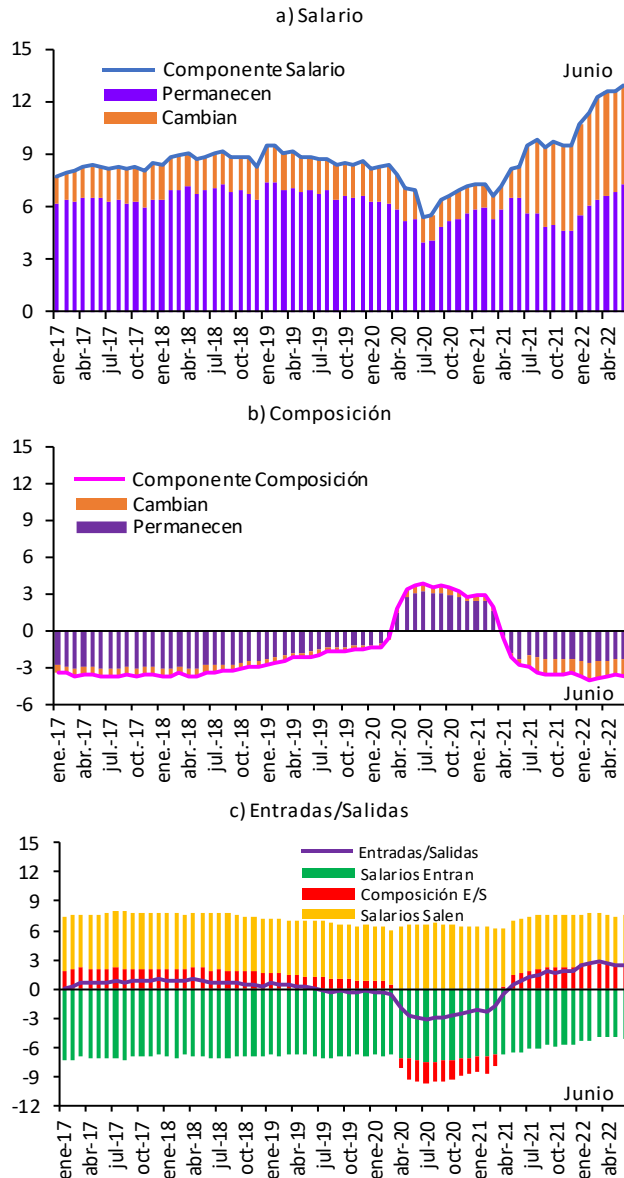


Nota: El Decreto por el que se reforman la Ley Federal del Trabajo, la Ley del Seguro Social, y otras leyes con normativa relacionada con la Subcontratación Laboral fue publicado en el Diario Oficial de la Federación el 23 de abril de 2021.

Fuente: Banco de México con datos administrativos del IMSS.

<sup>5</sup> Para efectos de este ejercicio, los resultados se ven esencialmente inalterados si se mantienen constantes los pesos y los salarios del mes  $t$  en vez de los del mes  $t-12$ .

**Gráfica 3**  
**Detalles de los Componentes de la Descomposición de la**  
**Variación Anual del SBC Medio.**  
 Puntos porcentuales



Fuente: Banco de México con datos administrativos del IMSS.

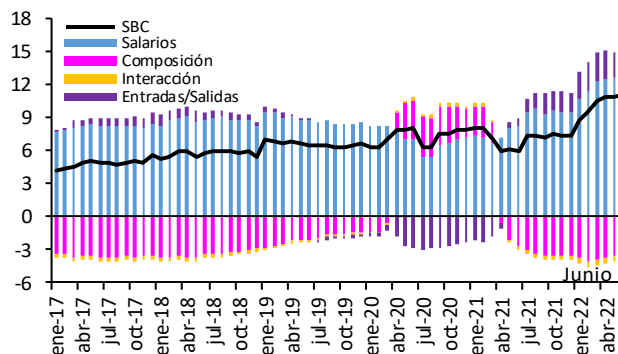
La Gráfica 3 muestra los componentes de mayor contribución a las variaciones del SBC medio. El Panel A divide el componente salario según la contribución de los que permanecen con su empleador y la de los que cambian de empleador. Si bien previo a julio 2021 los que permanecen contribuían de manera más importante en la variación del salario medio (cerca de 80% del componente salario correspondía al componente de estos trabajadores), la contribución de los que cambian se ha hecho más importante desde julio de 2021, alcanzando una contribución cercana al 50% del componente salario. Esta variación en la contribución de los trabajadores que cambian de empleador al componente salario coincide con un periodo de profunda reorganización del empleo afiliado al IMSS entre registros patronales como consecuencia de la reforma al régimen de subcontratación laboral y, más recientemente, con una recuperación del empleo en niveles por encima de los observados antes de la pandemia.

El Panel B de la Gráfica 3 muestra que la contribución del efecto composición se mueve en la dirección opuesta de las fluctuaciones en el empleo. Es decir, cuando el empleo afiliado al IMSS crece, el signo de este componente se hace negativo; o, como al inicio de la pandemia, cuando cayeron los puestos de trabajo afiliados al IMSS, este componente se hace positivo. Esto es cierto tanto para el componente de composición de los trabajadores que permanecen como para el de los que cambian de empleador.

Finalmente, en el Panel C se observa que el efecto de las entradas y salidas se ha hecho positivo desde mayo 2021 en parte porque ha habido más entrantes que salientes (efecto composición entrantes/salientes). Además, la menor contribución negativa del componente salario de los entrantes ha influido positivamente al crecimiento de la tasa de variación del SBC medio, efecto que está relacionado con la menor diferencia entre los salarios de los entrantes y los salientes que se comentó previamente.

La Gráfica 4 combina los diferentes efectos presentados en los paneles de la Gráfica 3 para mostrar su importancia relativa sobre la variación porcentual anual del SBC. Se aprecia que la mayor parte de esta variación se explica, en general, por el componente salario y que su aceleración reciente está asociada con una mayor contribución de este componente. Es decir, los salarios se han ido incrementando a un mayor ritmo, lo cual ha llevado a que el componente salario pase de 8.3 puntos porcentuales (pp) en junio de 2021 a 12.9 pp en junio de 2022. La aceleración en el crecimiento de la variación porcentual anual del SBC medio también se explica en parte por el componente de entrantes y salientes. En particular, el componente de entradas y salidas netas pasa de 0.7 pp en junio de 2021 a 2.5 pp en junio de 2022. Así, el cierre de la diferencia salarial entre entrantes y salientes ha contribuido positivamente en la aceleración reciente del crecimiento de los salarios medios. En contraste, durante el periodo referido, el componente de composición contribuyó a limitar el crecimiento de la variación anual porcentual del SBC medio.

**Gráfica 4**  
**Descomposición por Componentes de la Variación Anual del**  
**SBC Medio**  
 Porcentaje



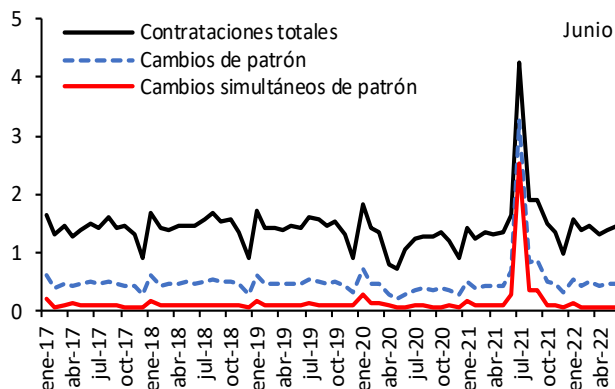
Fuente: Banco de México con datos administrativos del IMSS.

### 3. Reforma de la Subcontratación Laboral y Salario Mínimo

La reforma al régimen de subcontratación laboral implicó una profunda recomposición entre registros patronales de los puestos de trabajo afiliados al IMSS. En julio de 2021, más de 3 millones de trabajadores cambiaron de patrón (Gráfica 5). A su vez, cerca de 2.5 millones de trabajadores cambiaron simultáneamente en grupos de 20 o más de un registro patronal a otro (referidos en adelante como cambios simultáneos). Para los efectos de los resultados que se presentan en esta sección, los trabajadores que cambiaron simultáneamente de patrón

después de julio de 2021 se consideran como los trabajadores involucrados en la reforma.<sup>6</sup> Cabe mencionar que cualquier efecto de la reforma sobre los salarios de este grupo de trabajadores se vería reflejado cuando menos por un año en las variaciones anuales.

**Gráfica 5**  
**Contratación de Trabajadores a Puestos de Trabajo Afiliados**  
**al IMSS**  
 Millones

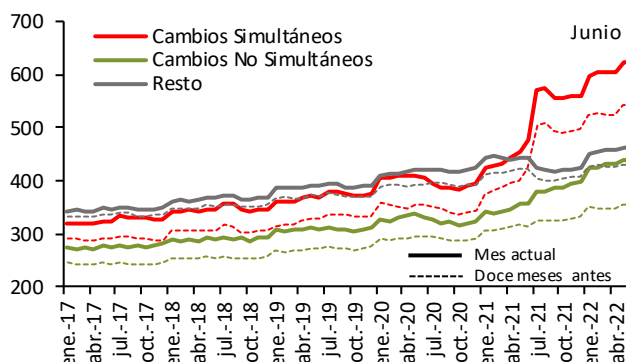


Fuente: Banco de México con datos administrativos del IMSS.

Hasta julio de 2021, el salario promedio de los trabajadores que cambian simultáneamente solía ser más más alto que el de los trabajadores que cambiaban de patrón de manera no simultánea, pero más bajo que el del resto de los trabajadores (Gráfica 6). A partir de esa fecha, se observan dos cambios importantes. Primero, los trabajadores que cambian simultáneamente pasaron a percibir salarios más altos en promedio que los del resto de los trabajadores. Segundo, a partir de mayo de 2021 hubo un incremento importante en la variación salarial de los que cambian simultáneamente de empleador. Por ejemplo, el SBC promedio de los trabajadores que cambian de manera simultánea en julio de 2021 es de \$506 doce meses antes y de \$573 en la fecha del cambio (variación de 13.2%), mientras que para el resto de los trabajadores es \$404 en julio de 2020 y \$424 en julio de 2021 (variación de 4.9%). La variación de los salarios de los trabajadores que cambian de empleador de manera no simultánea también se ha incrementado en meses recientes, lo cual pudo haber sido consecuencia en parte, de un mayor dinamismo en el mercado laboral que se refleja en mayores salarios para los que cambian de empleador y de efectos indirectos de la reforma al régimen de subcontratación laboral, toda vez que trabajadores dentro de este grupo también pudieron haber estado involucrados en movimientos entre registros patronales.

<sup>6</sup> No obstante, otros trabajadores que no entran en esta definición también pudieron haber estado involucrados en movimientos entre registros patronales como consecuencia de la reforma.

**Gráfica 6**  
**SBC Medio de los que Cambian de Empleador y del Resto de los Trabajadores**  
 Pesos Corrientes

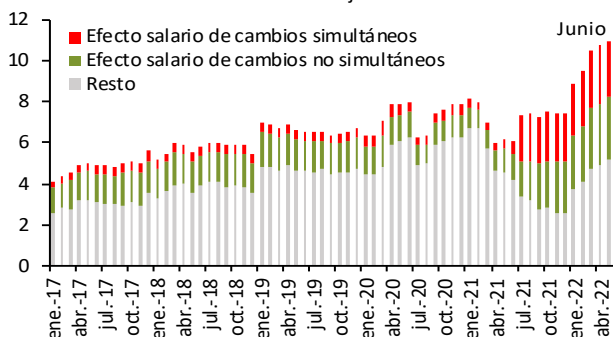


Fuente: Banco de México con datos administrativos del IMSS.

En la Gráfica 7 se muestra el resultado de la descomposición del SBC medio comentada en la sección anterior, pero enfocada en el componente salario de los que cambian de empleador, tanto de manera simultánea como no simultánea.<sup>7</sup> Antes de julio de 2021, el incremento salarial de los que cambiaban simultáneamente aportaba 0.4 puntos porcentuales de la variación anual del SBC. A partir de esta fecha, la variación salarial de estos trabajadores ha contribuido con más de 2 puntos porcentuales de la variación anual del SBC medio de todos los trabajadores. Mientras tanto, la contribución de los que cambian de manera no simultánea también se ha venido incrementando recientemente, alcanzando 3 puntos porcentuales de la variación del salario medio. Parte de esta última mayor contribución también podría estar reflejando los efectos de la reforma.

<sup>7</sup> En específico, se calculó el componente salario de cada uno de los grupos con la fórmula:  $\frac{\omega_{it-12}}{w_{it-12}} (\bar{w}_{it} - \bar{w}_{it-12})$ , donde  $i$  corresponde tanto al grupo de trabajadores que cambian de manera simultánea como a los que cambian de manera no simultánea. Estos grupos están conformados por trabajadores que mantienen su afiliación al IMSS. El componente *resto* se calcula como la diferencia entre la variación anual del salario promedio y la suma de los dos componentes de salario mencionados. Este componente refleja variaciones de salarios asociados a trabajadores que permanecen con su empleador, los entrantes y salientes, los cuales también pudieran reflejar efectos de la reforma al régimen de subcontratación laboral, aunque en menor medida.

**Gráfica 7**  
**Descomposición de la Variación Anual del SBC Medio**  
 Porcentaje



Nota: Se presenta aquí una apertura entre cambios simultáneos y no simultáneos del componente salarial de los trabajadores que cambian de empleador ilustrado en el panel A de la gráfica 3. El efecto salario correspondiente a “cambios simultáneos” y “cambios no simultáneos” se calcula como:  $(\omega_{it-12}/\bar{w}_{t-12})(\bar{w}_{it} - \bar{w}_{it-12})$  donde  $i$  denota al conjunto de trabajadores que estuvieron involucrados en cambios simultáneos o en cambios no simultáneos entre  $t$  y  $t-12$ ,  $\omega_{it-12}$  es el peso de este grupo en la población del IMSS del periodo  $t-12$ ,  $\bar{w}_{t-12}$  es el salario promedio en  $t-12$ , y  $(\bar{w}_{it} - \bar{w}_{it-12})$  es la variación anual de la media del SBC del grupo referido (en porcentaje). El componente de Resto es la diferencia entre la variación anual del SBC medio y los dos términos de salario ilustrados en esta gráfica.  
 Fuente: Banco de México con datos administrativos del IMSS.

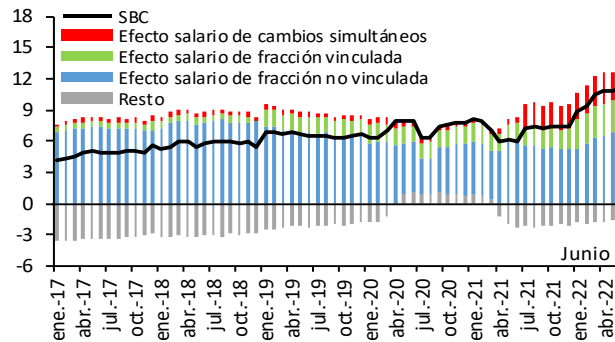
Un factor adicional que pudiera contribuir a la aceleración en la tasa de crecimiento del SBC son los mayores incrementos de salario mínimo que se han venido dando desde 2019. El incremento acumulado de este salario desde 2018 hasta 2022 ha sido de 195% para los trabajadores de la Zona Libre de la Frontera Norte y de 96% para los trabajadores en el resto del país. Estos incrementos salariales han involucrado a una proporción creciente de la población ocupada. Así, se define la “fracción vinculada” como el conjunto de trabajadores en el mes  $t-12$  cuyo salario es menor al salario mínimo en el mes  $t$  de acuerdo a la zona en la que se encuentra su puesto de trabajo.<sup>8</sup> En la Gráfica 8 se muestra el resultado de la descomposición del SBC enfocada en el componente de los trabajadores que permanecen afiliados al IMSS dependiendo de si están dentro de la fracción vinculada o no, sin importar si permanecen con un mismo patrón o si cambian de empleador, y manteniendo a los que cambiaron de manera simultánea por separado.<sup>9</sup> Antes de enero de 2019, el incremento salarial de los trabajadores vinculados explicaba 0.6 pp de la variación anual del SBC. A partir de esta fecha, el componente de la fracción vinculada pasó a representar una parte mayor de la variación del salario medio, la cual ha crecido año tras año. En particular, la variación de salarios de estos trabajadores pasó a explicar 1.5 pp de la variación anual del SBC medio de todos los trabajadores en 2019, 1.6 pp en 2020, 1.8 pp en 2021 y 3 pp en 2022. La contribución de los que no pertenecen a la fracción vinculada también se ha venido incrementando desde principios de 2021, luego de haber mostrado una disminución en su aporte a la variación anual del salario medio durante los primeros dos años de la pandemia.

<sup>8</sup> La fracción vinculada se refiere a la proporción de trabajadores que deberían ver su salario incrementado de manera mecánica por un aumento al salario mínimo. Cabe señalar que este incremento mecánico no necesariamente es de la misma proporción que el aumento en el salario mínimo, sino que está determinado por la brecha entre el salario actual del trabajador y el nuevo salario mínimo.

<sup>9</sup> En específico, se calculó el componente salario de cada uno de los grupos con la fórmula:  $\frac{\omega_{it-12}}{\bar{w}_{t-12}} (\bar{w}_{it} - \bar{w}_{it-12})$ , donde  $i$  corresponde tanto al grupo de trabajadores que cambian de manera simultánea, a la fracción vinculada y a la fracción no vinculada. El componente resto se calcula como la resta entre la variación anual del salario promedio y la suma de los tres componentes salariales.



**Gráfica 8**  
**Descomposición de la Variación Anual del SBC Medio**  
 Porcentaje



Nota: Se presenta aquí una apertura del componente salarial de los trabajadores que permanecen en el IMSS ilustrado en la gráfica 2. La fracción vinculada corresponde al conjunto de trabajadores cuyo salario es menor al salario mínimo del mismo mes del año siguiente (correspondiente a su zona). El efecto salario correspondiente a "cambios simultáneos" y "fracción vinculada" y "fracción no vinculada" se calcula como:  $(\omega_{it-12}/\bar{w}_{t-12})(\bar{w}_{it} - \bar{w}_{it-12})$  donde  $i$  denota al conjunto de trabajadores que estuvieron involucrados en cambios simultáneos entre  $t$  y  $t-12$ , al conjunto de trabajadores que en  $t-12$  pertenecían a la fracción vinculada, o al conjunto de trabajadores que no pertenece a ninguno de los 2 grupos anteriores pero que se observan en ambos periodos.  $\omega_{it-12}$  es el peso de este grupo en la población del IMSS del periodo  $t-12$ ,  $\bar{w}_{t-12}$  es el salario promedio en  $t-12$ , y  $(\bar{w}_{it} - \bar{w}_{it-12})$  es la variación anual de la media del SBC del grupo referido (en porcentaje). El componente de "Resto" es la diferencia entre la variación anual del SBC medio y los 3 términos de salario ilustrados en Fuente: Banco de México con datos administrativos del IMSS.

## 4. Consideraciones Finales

La aceleración en el crecimiento de la tasa de variación anual del SBC promedio desde inicios de 2021 se asocia principalmente a una mayor variación anual de los salarios de los trabajadores que han permanecido afiliados al IMSS y en menor medida por las diferencias entre entrantes y salientes como cotizantes al IMSS. Dentro de los que han permanecido afiliados al IMSS, los trabajadores que cambian de empleador han aumentado su participación en el componente de salario a casi 50%. Ello se puede asociar, por una parte, a la reforma del régimen de subcontratación laboral, la cual tuvo un efecto en los salarios de los trabajadores que cambiaron de manera simultánea.<sup>10</sup> También es consistente con la literatura que sugiere que las personas que cambian de trabajo obtienen mayores salarios cuando hay poca holgura en el mercado laboral (Daly *et al.*, 2012; Stüber 2015; Grigsby *et al.*, 2021; Gertler *et al.*, 2020). Por su parte, los incrementos del salario mínimo otorgados a partir de 2019 parecen también haber contribuido a la aceleración del crecimiento de los salarios medios dado el creciente componente salario de la fracción vinculada de los trabajadores que permanecen afiliados al IMSS. La menor brecha salarial entre entrantes y salientes también podría estar relacionada con los factores antes mencionados. Es importante recordar que en el largo plazo los incrementos salariales deben estar basados en una mayor productividad para que estos sean sostenibles en términos reales. De este modo, será importante seguir dando seguimiento a la dinámica salarial de los trabajadores afiliados al IMSS y a los factores detrás de dicha dinámica.

<sup>10</sup> Es de destacar que este resultado es consistente con otros hallazgos en la literatura, si bien operando en una dirección opuesta. En particular, la literatura ha encontrado que cuando se permite la subcontratación, caen los salarios de los puestos de trabajo subcontratados (Ver Goldschmidt & Schmieder, 2017 para el caso de Alemania, Bilal & Lhuillier, 2021 para el caso de Francia, y Drenik, *et al.* 2020 para el caso de Argentina).

## 5. Referencias

---

- Bilal, A., & Lhuillier, H. "Outsourcing, inequality and aggregate output". No. w29348. *National Bureau of Economic Research*, 2021.
- Daly, M. C., Hobijn, B. & Wiles, T. S. "Dissecting aggregate real wage fluctuations: Individual wage growth and the composition effect." *Federal Reserve Bank of San Francisco*, 2012.
- Drenik, A., et al. "Paying outsourced labor: Direct evidence from linked temp agency-worker-client data." *The Review of Economics and Statistics* (2020): 1-28.
- Gertler, M., Huckfeldt, C. & Trigari, A. "Unemployment fluctuations, match quality, and the wage cyclicality of new hires." *The Review of Economic Studies* 87.4 (2020): 1876-1914.
- Goldschmidt, D, & Schmieder, J. F. "The rise of domestic outsourcing and the evolution of the German wage structure." *The Quarterly Journal of Economics* 132.3 (2017): 1165-1217.
- Grigsby, J., Hurst, E. & Yildirmaz, A. "Aggregate nominal wage adjustments: New evidence from administrative payroll data." *American Economic Review* 111.2 (2021): 428-71.
- Hines, J. R., Hoynes, H. W. & Krueger, A. B. "Another Look at Whether a Rising Tide Lifts All Boats," *The Roaring Nineties: Can Full Employment Be Sustained?* edited by Alan Krueger and Robert Solow. Russell Sage Foundation: New York, 2001.
- Stüber, H. "The real wage cyclicality of newly hired and incumbent workers in Germany." *The Economic Journal* 127.600 (2017): 522-546.