

# Vacunación contra el COVID-19, Casos y Defunciones en las Regiones de México

Extracto del Reporte sobre las Economías Regionales Abril - Junio 2021, Recuadro 1, pp. 6-7, documento publicado el 15 de septiembre de 2021.

Los nuevos casos diarios de COVID-19 alcanzaron máximos históricos en agosto de 2021, después de haber mostrado una tendencia decreciente de febrero a junio del mismo año. En la Gráfica 1, que muestra la media móvil de 14 días del número de nuevos casos por cada 100 mil habitantes por región, se observa que todas las regiones registraron aumentos en el número de nuevos casos diarios en junio y julio. Las regiones sur, centro norte y norte muestran niveles superiores en esta tercera ola a los máximos de enero de 2021. Sin embargo, la composición de casos nuevos por grupos de edad ha sido muy distinta a la observada en la primera o segunda olas. Este cambio parecería responder al avance del programa de vacunación. El Cuadro 1 muestra que el porcentaje de personas mayores a 18 años con al menos una dosis alcanzó el 35.7% a nivel nacional el 19 de julio, y superó el 70% entre personas mayores a los 50 años de edad.

En la Gráfica 2 se observan por separado, para cada región y grupo de edad, índices de casos nuevos diarios donde 100 equivale al máximo de enero. A partir de mayo todos los grupos de edades en todas las regiones registraron aumentos en casos, pero a tasas claramente menos aceleradas entre los de mayor edad, lo que señala un efecto positivo de la vacunación. En todas las regiones el índice de casos entre personas menores a 29 años superó en agosto los niveles máximos de enero de 2021. En la región sur todos los grupos de edad menores a 49 años superan máximos históricos. Esta región es también la que muestra una menor tasa de vacunación, como se observa en el Cuadro 2.

**Cuadro 1**

**Porcentaje de Personas Mayores a 18 años con al Menos una Dosis por Grupos de Edad 1/**

| 18-39 | 40-49 | 50-59 | 60+   |
|-------|-------|-------|-------|
| 7.4%  | 55.2% | 71.0% | 73.8% |

1/ El porcentaje corresponde a las personas vacunadas con al menos una dosis al 19 de julio del 2021. El programa de vacunación actualmente contempla como población objetivo a los mayores de 18 años.

Fuente: Secretaría de Salud.

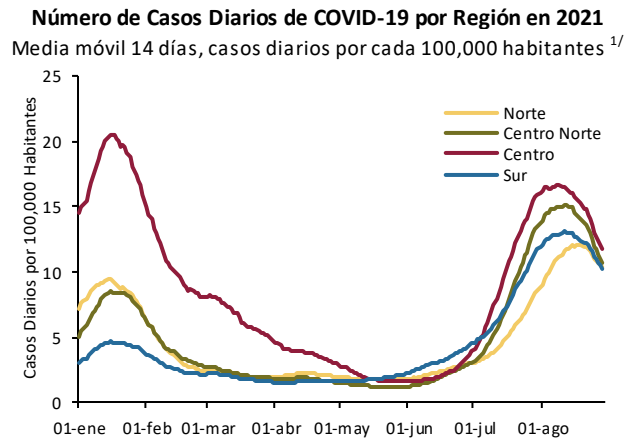
**Cuadro 2**

**Porcentaje de Personas Mayores a 18 años con al Menos una Dosis por Regiones 1/**

| Norte | Centro Norte | Centro | Sur   | Total |
|-------|--------------|--------|-------|-------|
| 75.8% | 67.9%        | 68.4%  | 58.6% | 67.4% |

1/ Personas vacunadas con al menos una dosis al 5 de septiembre del 2021. El programa de vacunación cubre a los mayores a 18 años.

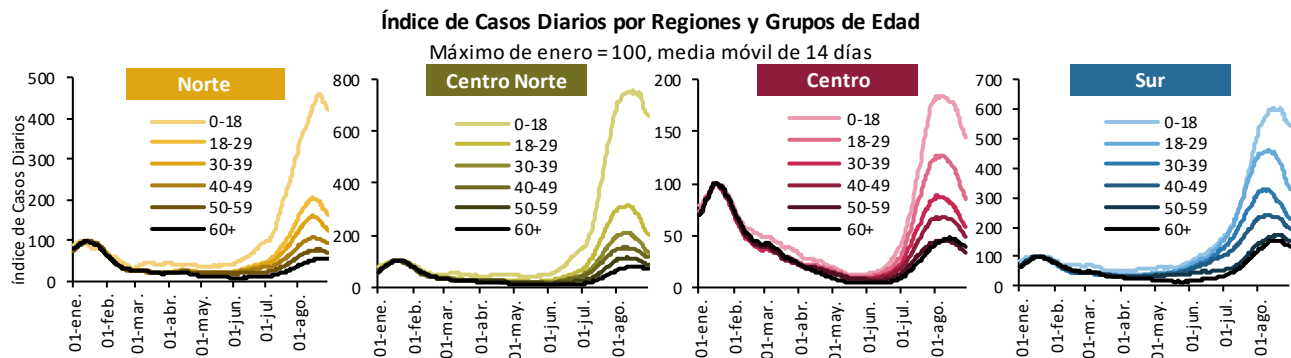
Fuente: Elaboración de Banco de México con datos de Secretaría de Salud y CONAPO.

**Gráfica 1**


<sup>1/</sup> Media móvil de 14 días de casos al día de inicio de síntomas, por cada 100 mil personas. Información al 29 de agosto de 2021. Calculado con datos publicados el 12 de septiembre.

Fuente: Elaboración de Banco de México con datos de la Secretaría de

El recrudecimiento reciente de la pandemia en términos de casos no ha sido acompañado de un aumento proporcional en las defunciones. La Gráfica 3 muestra que la media móvil de defunciones diarias por cien mil habitantes aumentó durante julio, pero sin alcanzar los elevados niveles de enero, para todas las regiones. La región sur es la única que muestra niveles similares de fallecimientos entre las dos olas. Este comportamiento en las defunciones refleja una marcada reducción en la probabilidad de defunción en mayores a 60 años, atribuible a la vacunación, y a que el crecimiento más fuerte en casos se observa en grupos de edades más jóvenes, cuya probabilidad de defunción por COVID-19 es menor.

**Gráfica 2**


<sup>1/</sup> Casos al día de inicio de síntomas, del 1 de enero al 29 de agosto de 2021. Calculado con datos publicados el 12 de septiembre.

Fuente: Elaboración del Banco de México con base en datos de la Secretaría de Salud y del Censo de Población y Vivienda 2020.

Para ilustrar lo anterior, la Gráfica 4 muestra la razón de las medias móviles de defunciones y casos en el tiempo, para cada región y grupo de edad. El número de defunciones por cada 100 casos es más elevado para los grupos de edades mayores en todas las regiones. Sin embargo, este indicador muestra reducciones notorias a lo largo de 2021, especialmente en los grupos de edad con mayores tasas de vacunación. En el sur se observan menores reducciones que en el resto de las regiones en la probabilidad de defunción de las personas mayores a 60 años durante 2021.

A pesar de que las defunciones per cápita a nivel regional no han superado las observadas en la segunda ola, algunos grupos registran más defunciones per cápita en julio que en enero. La Gráfica 5 muestra índices de

defunciones por cada cien mil habitantes para cada región y grupo de edad, normalizando el valor máximo durante la segunda ola a 100. Las defunciones han aumentado en todas las regiones y grupos de edad durante la tercera ola. Entre las personas con menores tasas de vacunación, de 0 a 39 años, las defunciones en julio superaron los niveles máximos de enero por al menos 40% en todas las regiones exceptuando el centro. En la región sur, las defunciones per cápita en este grupo de edad registraron niveles mayores al doble del máximo de la segunda ola.

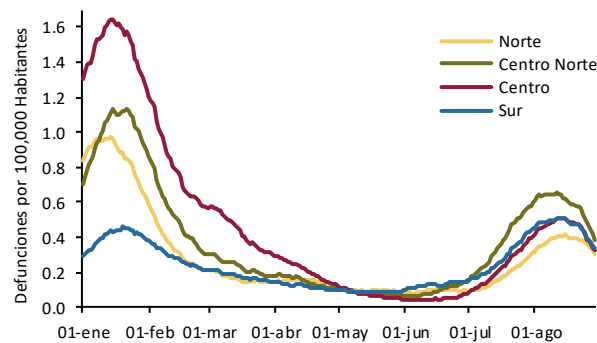
En los grupos de edad con tasas más altas de vacunación las defunciones por cien mil personas son sustancialmente menores en la ola actual que en la anterior. En las regiones centro y norte, las defunciones per cápita entre mayores a 50 años no superaron en julio el 35% de los niveles máximos de enero. En la región sur alcanzaron el 67% del pico de enero.

A manera de conclusión, estos patrones en la información agregada sobre la evolución de la pandemia en nuestro país apuntan a que la vacunación ha sido efectiva para reducir la probabilidad de defunción entre los grupos vacunados. Así, resaltan la importancia de continuar los esfuerzos de vacunación contra el COVID-19.

**Gráfica 3**

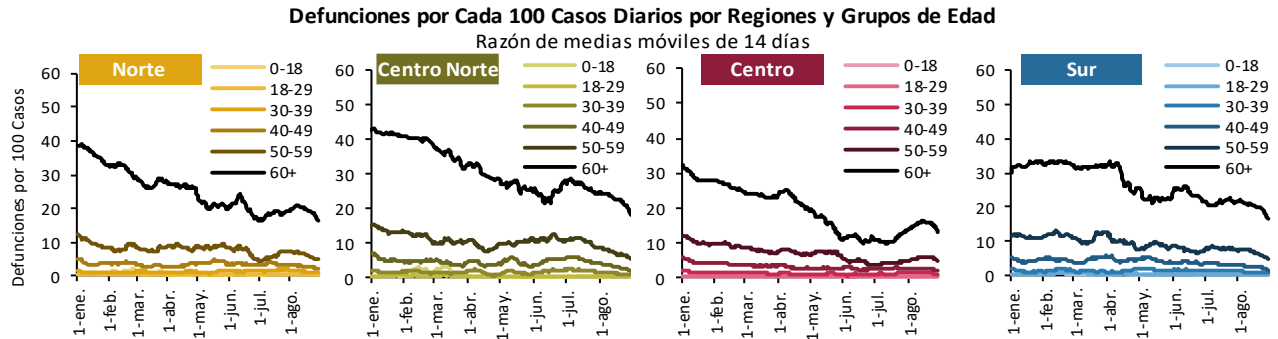
**Defunciones Diarias por COVID-19 por Región en 2021**

Media móvil de 14 días de defunciones  
por cada 100,000 habitantes 1/



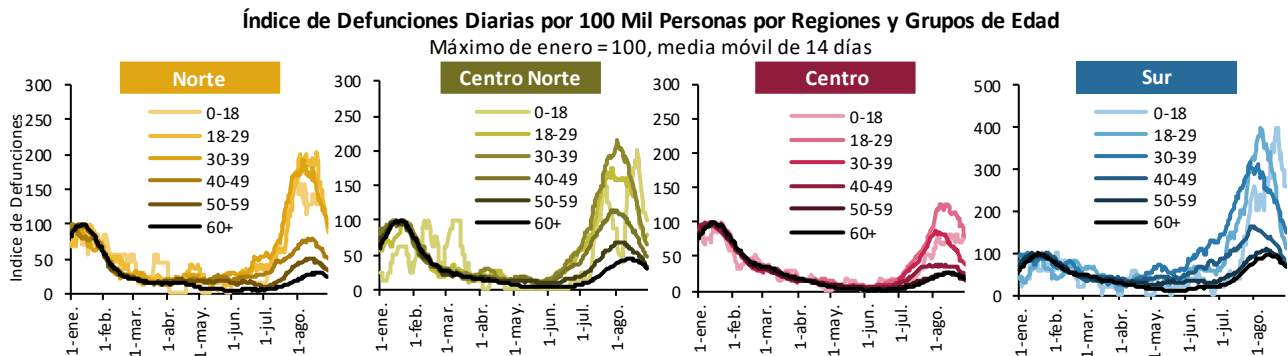
1/ Información al 29 de agosto de 2021. Calculado con datos publicados el 12 de septiembre.

Fuente: Elaboración de Banco de México con datos de la Secretaría de Salud y el Censo de Población y Vivienda 2020.

**Gráfica 4**


1/ Del 1 de enero al 29 de agosto de 2021. Calculado con datos publicados el 12 de septiembre.

Fuente: Elaboración del Banco de México con base en datos de la Secretaría de Salud.

**Gráfica 5**


1/ Del 1 de enero al 29 de agosto de 2021. Calculado con datos publicados el 12 de septiembre.

Fuente: Elaboración del Banco de México con base en datos de la Secretaría de Salud y del Censo de Población y Vivienda 2020.