

Movilidad Laboral Interregional de Personal Calificado y No Calificado en México, 2000 - 2015

Extracto del Reporte sobre las Economías Regionales Octubre – Diciembre 2018, Recuadro 2, pp. 21-25, Marzo 2019

Introducción

La migración interna es un componente fundamental en el proceso de redistribución espacial de la población. Sus determinantes son diversos y complejos, incluyendo aspectos económicos y sociales, de seguridad pública, e incluso de carácter climático. En el caso particular de México, el proceso de apertura comercial emprendido desde la década de los 80 del siglo pasado introdujo modificaciones sectoriales a nivel regional que influyeron en el proceso de migración interna. En este contexto, este Recuadro analiza cómo se modificaron los patrones de migración interregional al interior del país de migrantes calificados y no calificados entre el periodo inmediatamente posterior a la entrada en vigor del TLCAN y hasta el 2015. Así, se identifican las regiones receptoras y expulsoras netas de capital humano. Se muestra evidencia de que la región centro incrementó su importancia relativa como polo de atracción de trabajadores calificados, desplazando principalmente a la región norte lo cual posiblemente respondió, en cierta medida, a un incremento en la prima por educación. De manera relacionada, se presenta evidencia de que un factor que parecería haber influido en esta recomposición es el mayor dinamismo relativo en la región centro de sectores más intensivos en mano de obra calificada. Respecto a los migrantes no calificados, se encuentra que durante el periodo analizado el norte ha sido un destino atractivo para ese segmento de la población, si bien el flujo neto de migrantes hacia esa región del país, posiblemente impulsado por la entrada en vigor del TLCAN, se ha moderado, probablemente como consecuencia de los efectos de la entrada de China a la Organización Mundial del Comercio (OMC) y del estallido de la crisis global de 2009 que pudieran haber llevado a una reducción en la demanda por este tipo de trabajadores.

Metodología y Datos

La migración interna entre las distintas regiones del país se estima a través de flujos migratorios interregionales en tres periodos 1995 - 2000, 2005 - 2010 y 2010 - 2015 (Siegel y Swanson 2004),¹ utilizando para ello la siguiente matriz de origen-destino:

$$M_{ij,t}^c = \begin{pmatrix} 0 & \dots & M_{1,4} \\ \vdots & \ddots & \vdots \\ M_{4,1} & \dots & 0 \end{pmatrix} \quad (1)$$

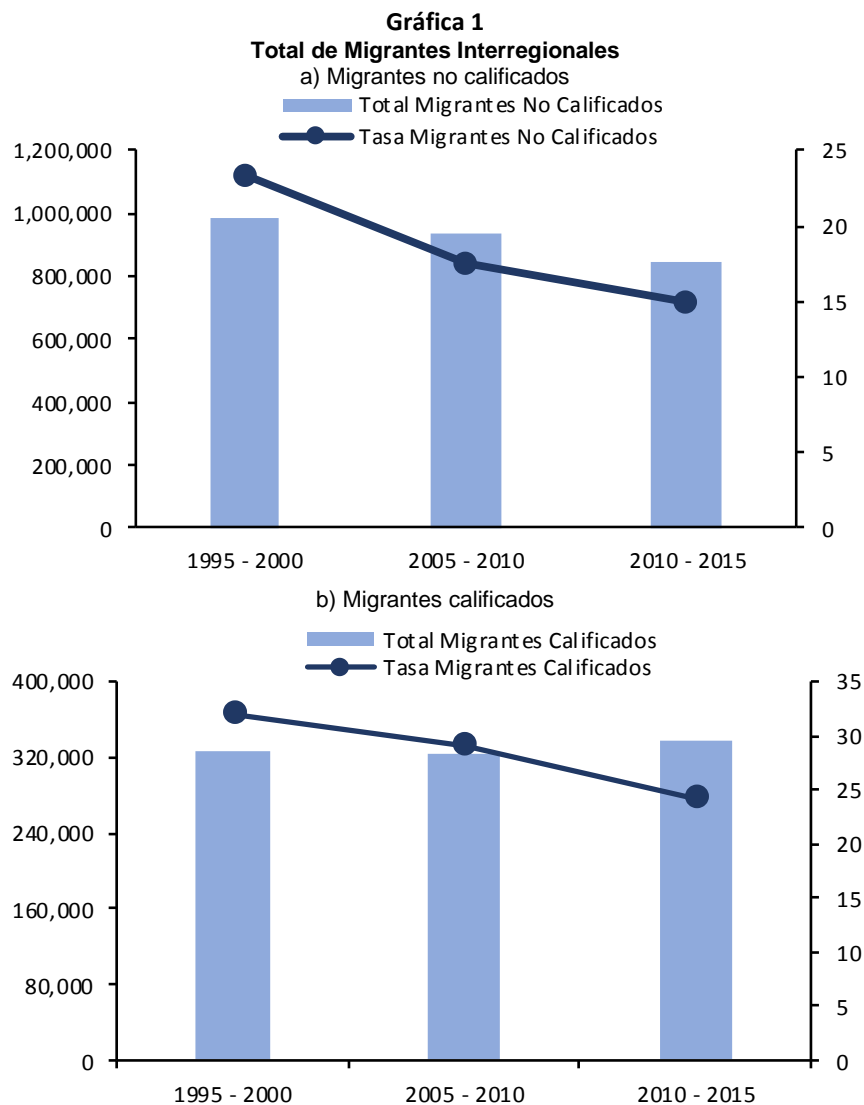
donde $M_{ij,t}^c$ representa los flujos de migrantes de la región “i” hacia la “j” en el periodo de tiempo “t” y grado de educación “c”. Esta representación permite la estimación total de flujos tanto de inmigración como de emigración. Por ejemplo, para la región 1, el número de inmigrantes está dado por la suma vertical a lo largo de la columna 1 de la matriz (1) denotada por $I_{1,t}^c = \sum_j M_{1j}^c$; mientras que la emigración total está dada por la suma horizontal a lo largo del renglón 1: $E_{1,t}^c = \sum_i M_{i1}^c$. Con ambas medidas se obtiene el *saldo neto migratorio*, que se define como la *diferencia entre las inmigraciones y emigraciones totales*.

De esta forma, un saldo neto migratorio positivo revela que el total de flujos de migrantes hacia una región superó el total de flujos hacia fuera de la misma región. En cambio, un saldo neto migratorio negativo indica que la cantidad de personas que emigró fue mayor que la cantidad de población que ingresó en una determinada región.

El presente análisis utiliza microdatos provenientes de tres fuentes de información: el Censo General de Población y Vivienda 2000 y 2010, y la Encuesta Inter-censal 2015, todas publicadas por el INEGI. Los microdatos permiten obtener características sociodemográficas de los migrantes internos, en particular su condición de residencia y último grado de educación aprobado. Se define a los migrantes calificados como aquellos que tienen un nivel igual o mayor al de educación superior. Por último, solo se considera al segmento de la población con una edad entre 18 y 64 años. El análisis no considera flujos migratorios internacionales.

Saldo Neto Migratorio a Nivel Regional

La Gráfica 1 muestra el total de migrantes interregionales no calificados y calificados, así como su proporción relativa a la población, para cada uno de los tres periodos considerados. Comparando el primer periodo (1995 - 2000) respecto del último (2010 - 2015), se observa una reducción en la migración no calificada, tanto en términos absolutos como relativos. En cambio, para migrantes calificados se registra un incremento moderado, si bien en términos relativos a la población total calificada, registra una disminución. Es decir, la tasa de migración total ha disminuido.

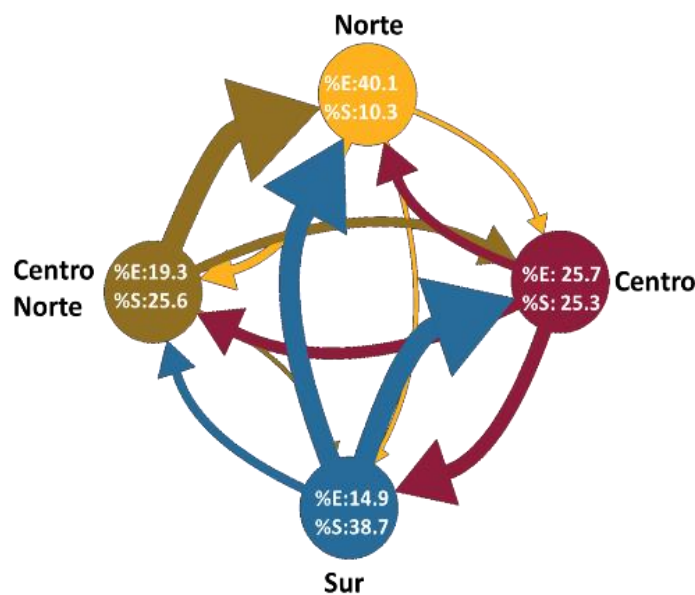


Nota: La tasa se define como el número de migrantes calificados dividido por la población total de calificados por mil habitantes.

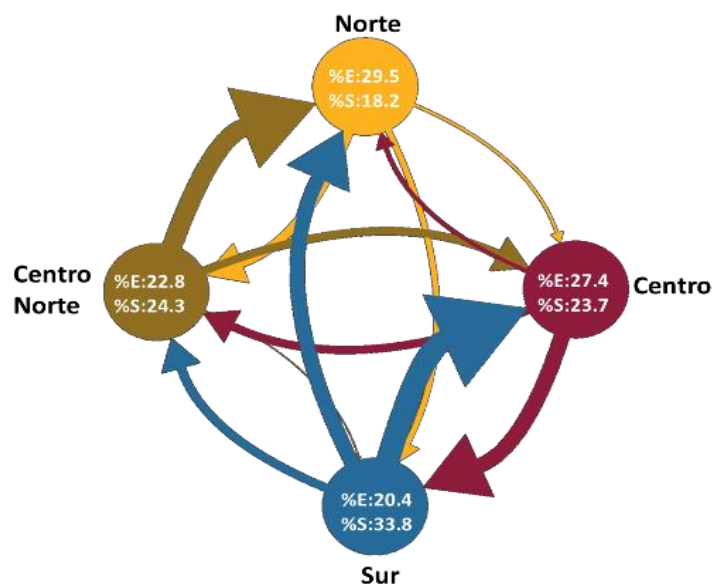
Fuente: Estimaciones del Banco de México con base en información de los Censos de Población 2000, 2010 y la Encuesta Inter-censal 2015.

La Figura 1 muestra el porcentaje de cada región respecto a las entradas (%E) y salidas (%S) de migrantes no calificados (nodos), así como la magnitud y dirección (enlaces) de los flujos interregionales para los periodos 1995 - 2000 y 2010 - 2015. Se observa que, como destino, el norte es el principal receptor neto de migrantes no calificados, posiblemente reflejando el mayor pago a la mano de obra menos calificada luego de la entrada en vigor del TLCAN. No obstante, la importancia relativa de los flujos migratorios de mano de obra no calificada se fue reduciendo, lo que podría asociarse a una menor demanda por este tipo de trabajo después de la entrada de China a la OMC y el inicio de la crisis económica global de 2009. Lo anterior es congruente con el aumento observado en el salario relativo de ese grupo de trabajadores en el norte respecto del resto de las regiones del país en el periodo posterior a la entrada en vigor del TLCAN (Chiquiar, 2008).

Figura 1
Flujos de Migración Interregional No Calificada
a) 1995 - 2000



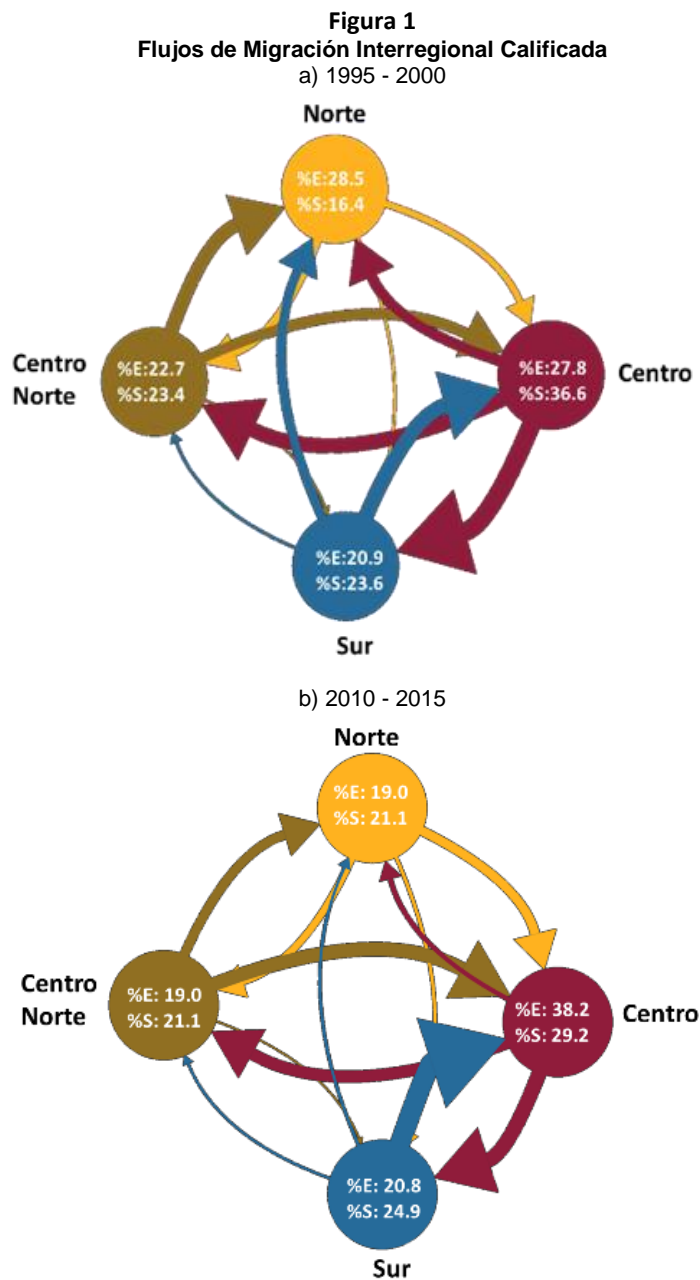
b) 2010 - 2015



Nota: %E representa el porcentaje de cada región respecto a la entrada de migrantes, mientras que %S representa el porcentaje de cada región respecto a la salida de migrantes.

Fuente: Estimaciones del Banco de México con base en información del Censo de Población 2000 y la Encuesta Inter-censal 2015.

Con relación a los flujos de migrantes calificados (Figura 2), se aprecia que la región centro se convierte en la principal receptora de migrantes, desplazando al norte en este rubro. Esto podría ser resultado de un incremento en el premio por educación en esa región conforme se fue dando el proceso de apertura comercial (Chiquiar, 2008).

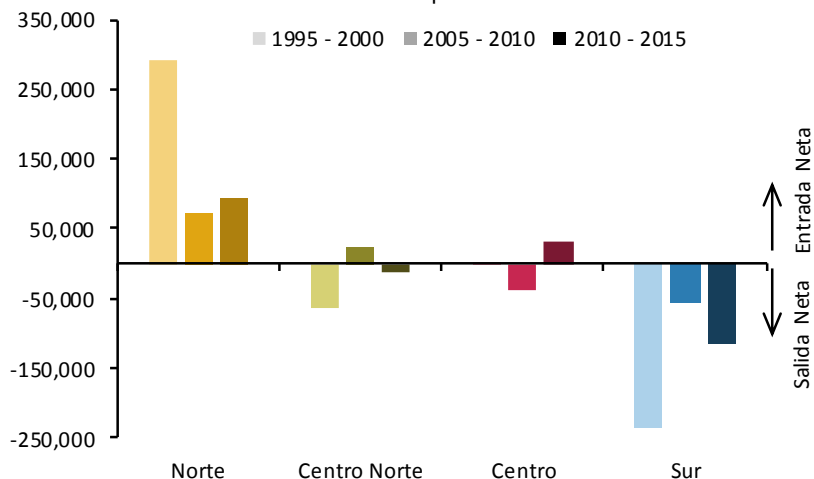


Nota: %E representa el porcentaje de cada región respecto a la entrada de migrantes, mientras que %S representa el porcentaje de cada región respecto a la salida de migrantes.

Fuente: Estimaciones del Banco de México con base en información del Censo de Población 2000 y la Encuesta Inter-censal 2015.

La Gráfica 2 presenta la estimación del saldo neto migratorio interregional para los migrantes no calificados. En ella se observa, en congruencia con lo descrito, la importancia del norte como polo de atracción de migrantes no calificados y la reducción en el saldo neto positivo en el periodo de análisis. Se aprecia también que la población no calificada del sur dejó de emigrar con la misma intensidad al norte.

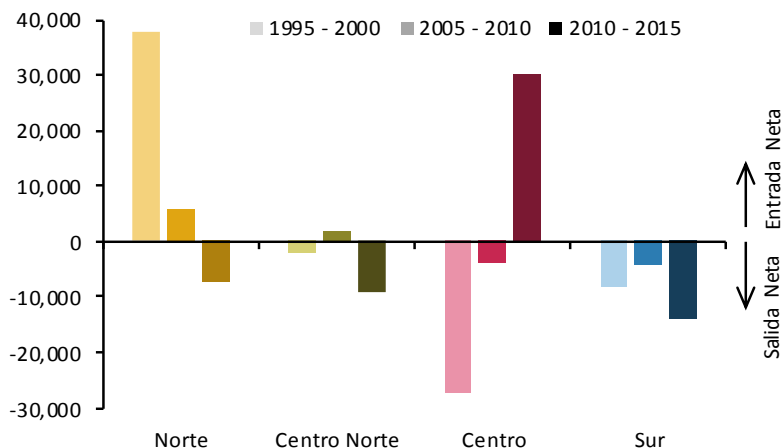
Gráfica 2
Saldo Neto de Migrantes No Calificados
 Número de personas



Fuente: Estimaciones del Banco de México con base en información de los Censos de Población 2000, 2010 y la Encuesta Inter-censal 2015.

La Gráfica 3 muestra, por su parte, el comportamiento regional de los saldos netos de migrantes calificados. Resalta que en el centro el saldo migratorio neto pasó de ser negativo a ser positivo y el único positivo de entre las regiones. En efecto, todas las demás regiones redujeron sus saldos migratorios netos entre el primero y el último periodo, destacando el registrado por la región norte, que incluso pasó de ser receptora neta a tener un saldo neto negativo. Esto es consistente con la evidencia de los flujos que indica que más migrantes interregionales calificados se desplazaron al centro, y que más personas decidieron no migrar del centro.

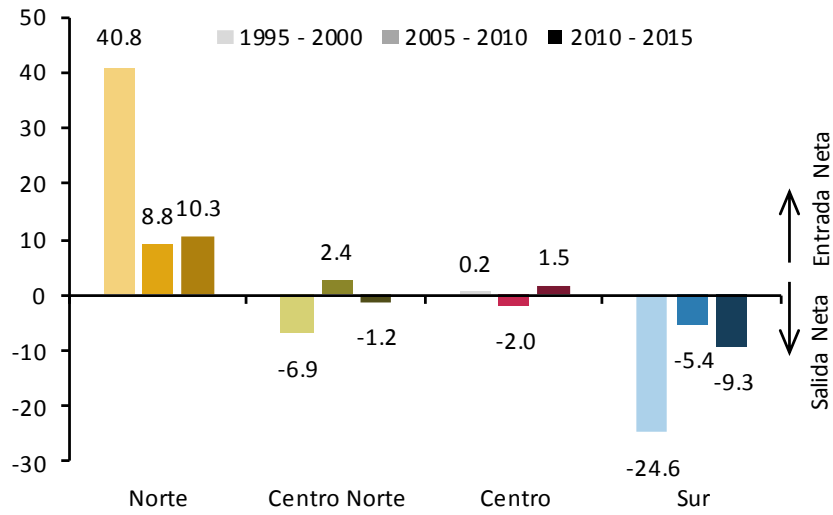
Gráfica 3
Saldo Neto de Migrantes Calificados
 Número de personas



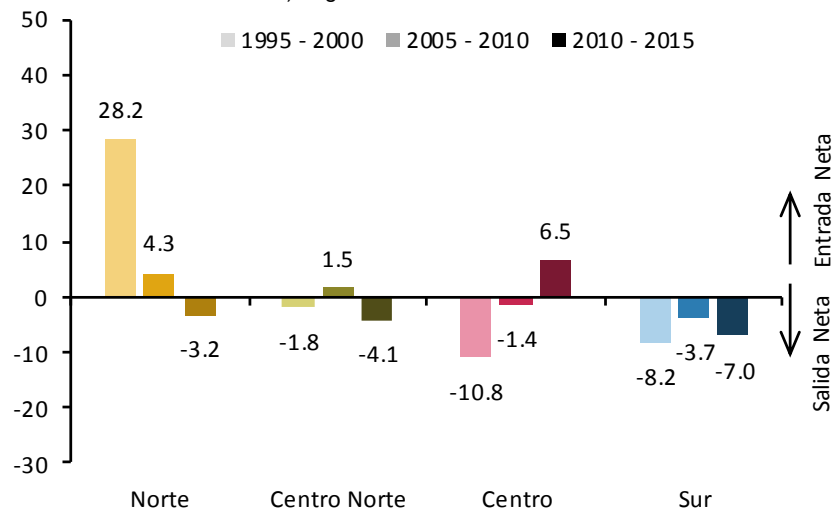
Fuente: Estimaciones del Banco de México con base en información de los Censos de Población 2000, 2010 y la Encuesta Inter-censal 2015.

La Gráfica 4a muestra las tasas netas de migrantes no calificados, donde el patrón observado se asemeja al de la Gráfica 2. En particular, las tasas netas registran estabilidad en las regiones centrales, en tanto que la pérdida relativa de migrantes no calificados de la región sur corresponde de manera estrecha con la ganancia relativa en el norte. En cuanto a los calificados, si bien en valor absoluto la pérdida neta de migrantes calificados de la región sur es menor a la ganancia de la región centro, una vez que se expresa como proporción de su población calificada, la pérdida del sur es inclusive mayor que la ganancia exhibida por la región centro (Gráfica 4b).

Gráfica 4
Tasa Neta de Migrantes por Mil Habitantes
a) Migrantes no calificados



b) Migrantes calificados



Fuente: Estimaciones del Banco de México con base en información de los Censos de Población 2000, 2010 y la Encuesta Inter-censal 2015.

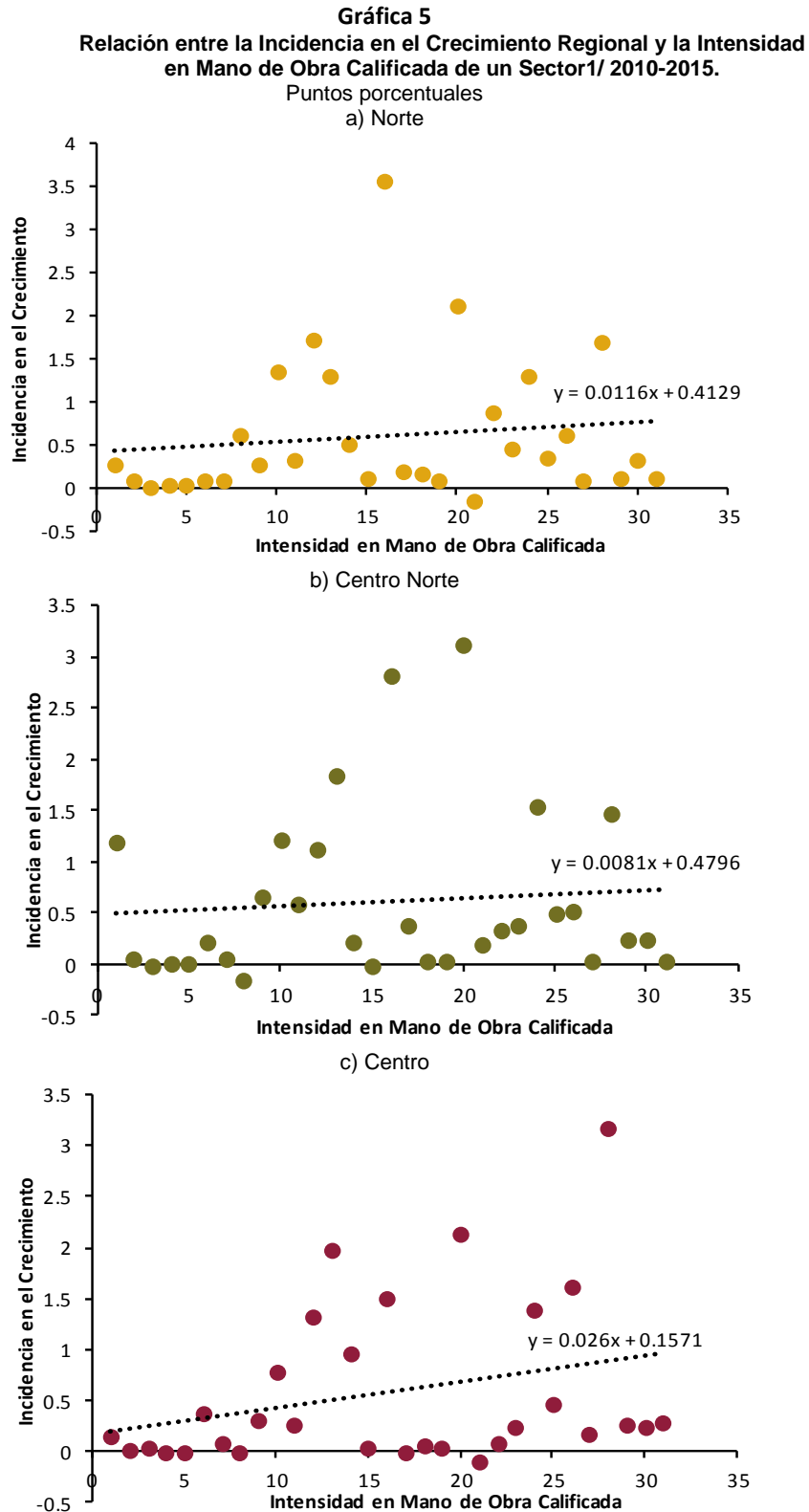
Migración Interregional Calificada y Actividad Económica Regional

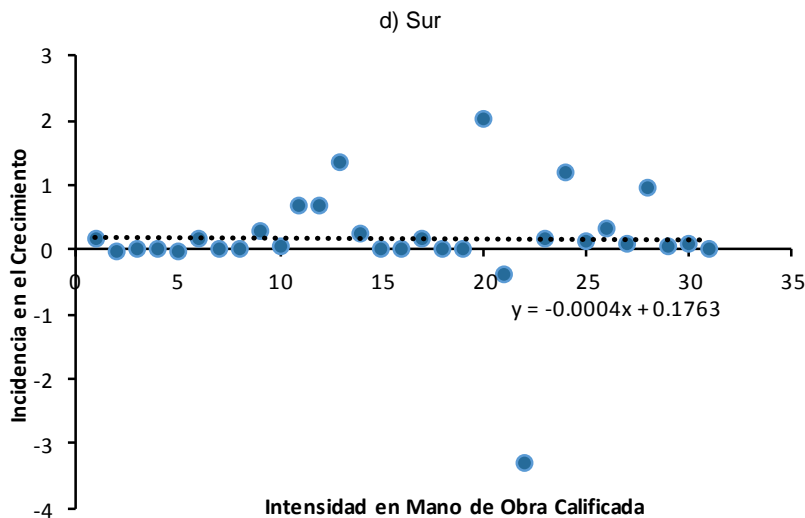
Si bien los determinantes de la migración interregional son diversos, uno de ellos es el desempeño económico de las regiones. En este sentido, la evidencia parecería sugerir que el cambio en el patrón de migración interna de personas calificadas entre los años inmediatamente posteriores a la entrada en vigor del TLCAN y los primeros cinco años de la década de los 2010, pudiera estar influido por un mayor dinamismo relativo de sectores más intensivos de mano de obra calificada en la región centro que resultó en una mayor demanda de mano de obra calificada y, por tanto, en una mayor prima por educación (Chiquiar, 2008).

La Gráfica 5 muestra que en todas las regiones, excepto el sur, sectores más intensivos en mano de obra calificada (definiendo la intensidad como la razón de trabajadores calificados a no calificados) contribuyeron más al crecimiento de la región. Además, se observa que la relación es más marcada para el caso del centro que para el norte o el centro norte. En efecto, para un sector con determinada intensidad de mano de obra calificada, la

contribución al crecimiento fue mayor en el centro que en el norte, sugiriendo que ese sector podía atraer más migrantes calificados o retener personal de la región en el centro que en el norte.

Por su parte, en el sur, donde se registra la mayor pérdida neta de migrantes calificados, no se observa una relación entre la intensidad de la mano de obra calificada por sector y su incidencia en el crecimiento.





1/ Se denota al sector menos intensivo en mano de obra calificada con un valor de 1 y al más intensivo con un valor de 31.

Fuente: Estimaciones del Banco de México con base en las series de Producto Interno Bruto por entidad federativa y los datos del Censo Económico 2010 del INEGI.

Consideraciones Finales

Como parte del proceso de apertura comercial de México y, en particular de la entrada en vigor del TLCAN en 1994, la región norte incrementó su demanda por mano de obra no calificada, con lo que aumentaron los salarios relativos de este tipo de trabajadores. No obstante, la demanda en el sector manufacturero parecería haber disminuido como consecuencia de la entrada de China a la OMC (Chiquiar, Covarrubias y Salcedo, 2017) y de la crisis financiera global de 2009. Asimismo, existe evidencia de que como parte del proceso de apertura comercial los salarios relativos de los trabajadores calificados se incrementaron en el centro (Chiquiar, 2008). Si bien los determinantes de la migración son complejos y diversos, este Recuadro presenta evidencia de cambios en la dinámica de los flujos migratorios interregionales en México congruentes con dichos efectos de la apertura comercial. En particular, el norte fue la única región que registró un saldo migratorio positivo de migrantes no calificados en el periodo inmediato posterior a la entrada en vigor del TLCAN. Si bien el flujo continuó siendo positivo en los quinquenios posteriores, este se redujo. En cuanto a los migrantes con mayor nivel educativo, se observa un incremento en el flujo hacia el centro en el periodo de análisis; inclusive esta región pasó de registrar flujos migratorios interregionales negativos de migrantes calificados, a tener un saldo migratorio positivo.

Referencias Bibliográficas

Chiquiar, D. (2008). "Globalization, Regional Wage Differentials and the Stolper-Samuelson Theorem: Evidence from Mexico." *Journal of International Economics*. Vol. 74, pp. 70-93.

Chiquiar, D., Covarrubias, E. and Salcedo, A. (2017). "Labor Market Consequences of Trade Openness and Competition in Foreign Markets". Banco de México Working Papers No. 2017-01. February.

Siegel, J. y Swanson, D. (2004). "The Methods and Materials of Demography". Elsevier Academic Press, London.