

Afectaciones en las Empresas por la Contingencia ante la Propagación de COVID-19

Extracto del Reporte sobre las Economías Regionales Enero – Marzo 2020, Recuadro 2, pp. 13-16, Junio 2020

Las empresas en México enfrentan un entorno muy complejo derivado de la propagación del COVID-19 y las medidas implementadas para su contención. En efecto, los establecimientos están atravesando por un escenario muy adverso debido a que al menos tres choques pueden estar afectando su operación simultáneamente.

- i. Una contracción de la demanda agregada. La caída de la producción y la destrucción de empleos se traducen en menores ingresos de los hogares y disminuciones en la demanda nacional y extranjera. Cabe destacar que este choque es heterogéneo entre industrias, pues la caída en la demanda es particularmente fuerte para algunos bienes duraderos o bienes y servicios cuyo consumo puede postergarse, mientras que algunas industrias podrían incluso estar enfrentando choques positivos de demanda como consecuencia de las compras de pánico, o derivados de la prohibición de asistir a ciertos lugares públicos que ha reenfocado el gasto de los hogares hacia la preparación de alimentos en casa y hacia otras actividades que pueden realizarse desde el hogar.
- ii. Diversos choques de oferta podrían estar aumentando los costos de producción en México. Por un lado, las empresas podrían estar enfrentando escasez de sus insumos debido a los paros en la producción en otros países que pudieran estar interrumpiendo las cadenas globales de valor. Por otro lado, la saturación en las cadenas de distribución puede retrasar las entregas o dificultar que los productos lleguen a los consumidores finales. Asimismo, la productividad de las empresas podría estar disminuyendo debido a los ajustes en su forma de operación con el objetivo de disminuir la probabilidad de contagio, tales como el trabajo a distancia, los turnos escalonados o la prohibición de que los consumidores entren a los establecimientos.
- iii. La economía mundial experimentó un choque financiero significativo. En efecto, se observó volatilidad en los mercados financieros, una recomposición de portafolios hacia activos de refugio y, por ende, salidas de capital y depreciaciones de tipos de cambio en las economías emergentes, incluyendo México. Si bien recientemente este choque ha tendido a mitigarse, los altos niveles de incertidumbre y volatilidad pueden dificultar la toma de decisiones de las empresas respecto a cómo responder a los retos a los que se enfrentan.

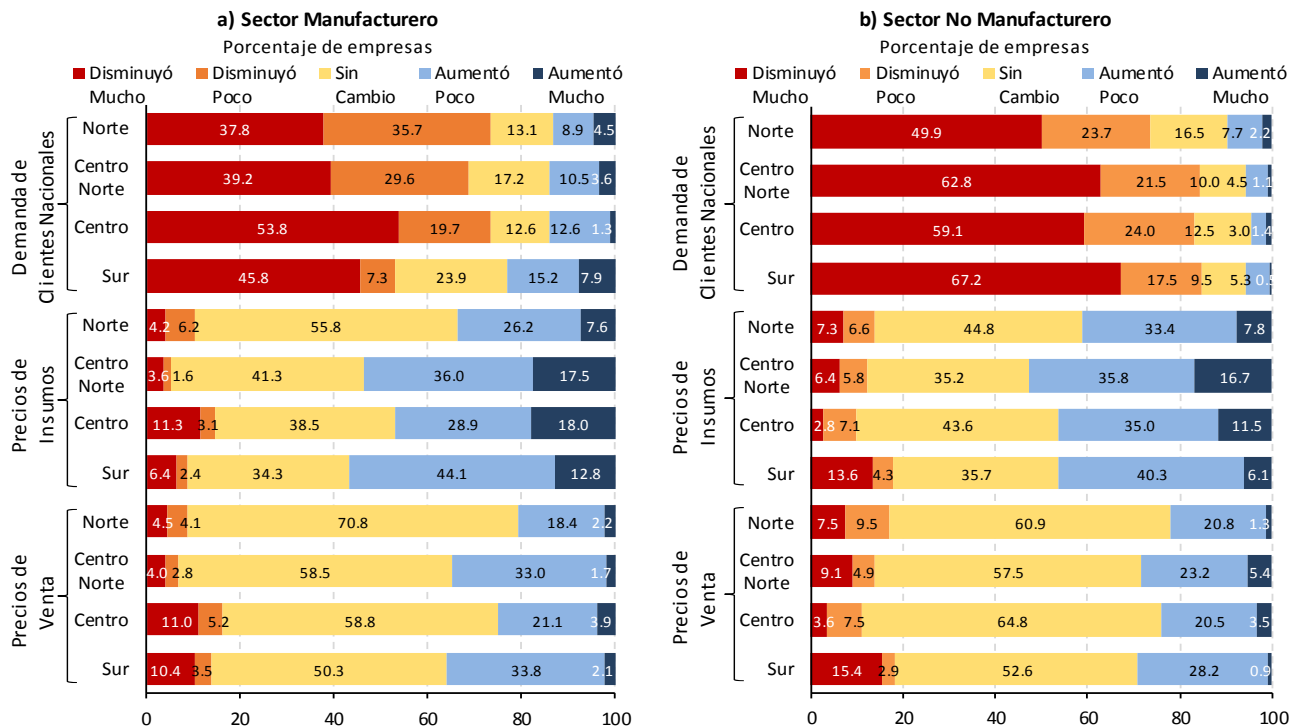
La retroalimentación entre los tres choques amplifica sus efectos y complica aún más el contexto. Mientras que la depreciación del tipo de cambio intensifica el aumento en los costos de producción, el entorno de baja demanda agregada dificulta que los aumentos en los costos se trasladen a los consumidores a través de aumentos en precios, en tanto que el entorno de debilidad mundial inhibe el que la demanda externa se ajuste al alza ante un tipo de cambio más depreciado. Asimismo, la contracción de la demanda agregada puede ser exacerbada en la medida en la que la escasez de insumos importados imposibilite la producción y disminuya la demanda de bienes intermedios nacionales, o en la medida en la que el deterioro de la confianza de los negocios desincentive la inversión. A su vez, la debilidad de la demanda, aunada a la dificultad de distribuir ciertos productos a los consumidores finales, podría provocar acumulación de inventarios e incrementar los costos de almacenamiento de las empresas. Lo anterior podría estar obligando a destruir algunos productos perecederos que no pueden almacenarse, como parecería haber sido el caso de ciertos alimentos, lo que a su vez podría agravar la caída de la oferta agregada.

Durante mayo de 2020, el Banco de México realizó una encuesta especial a contactos empresariales de establecimientos mayores a 100 trabajadores preguntando sobre las afectaciones que experimentaron como

consecuencia de esta contingencia durante abril de este año en comparación con el mismo mes de 2019.¹ Las respuestas obtenidas reflejan que, efectivamente, las empresas grandes en todas las regiones e industrias del país han sentido en algún grado el impacto de los choques referidos. La Gráfica 1 muestra las afectaciones en diferentes variables debidas a la contingencia de acuerdo a la encuesta realizada. Los resultados apuntan a una contracción muy importante en la demanda, acompañada de aumentos relativamente fuertes en los precios de los insumos y aumentos moderados en los precios de venta. La contracción en la demanda de clientes nacionales fue particularmente aguda en el sector no manufacturero. De acuerdo a los reportes de los contactos empresariales consultados, más del 70% de los establecimientos grandes del sector no manufacturero en todas las regiones observaron disminuciones de moderadas a fuertes en la demanda de clientes nacionales, mientras que más de la mitad de las empresas en el sector manufacturero tuvo afectaciones negativas que variaron entre 53.1% en la región sur y 73.5% en las regiones centro y norte.

Gráfica 1

Afectaciones en las Empresas por la Contingencia ante la Propagación de COVID-19



Fuente: Elaboración del Banco de México con información de la Encuesta Mensual de Actividad Económica Regional, correspondiente al levantamiento del 4 al 28 de mayo de 2020. Resultados obtenidos de la pregunta: "En el contexto de la contingencia ante la propagación de COVID-19, considerando la información del mes de abril de 2020, califique las afectaciones que esta situación ha provocado en abril de 2020 con relación a abril de 2019".

Por su parte, de acuerdo a los reportes, más del 40% de los establecimientos grandes en todas las regiones registraron aumentos de moderados a fuertes en los precios de los insumos (con excepción del sector manufacturero en la región norte). Destaca que la mayoría de los establecimientos en ambos sectores y en todas las regiones decidieron no cambiar sus precios de venta. Si bien se aprecian algunas diferencias relativamente moderadas en las respuestas obtenidas para las distintas regiones, la evidencia sugiere que el choque ha impactado de forma importante a todas las regiones del país.

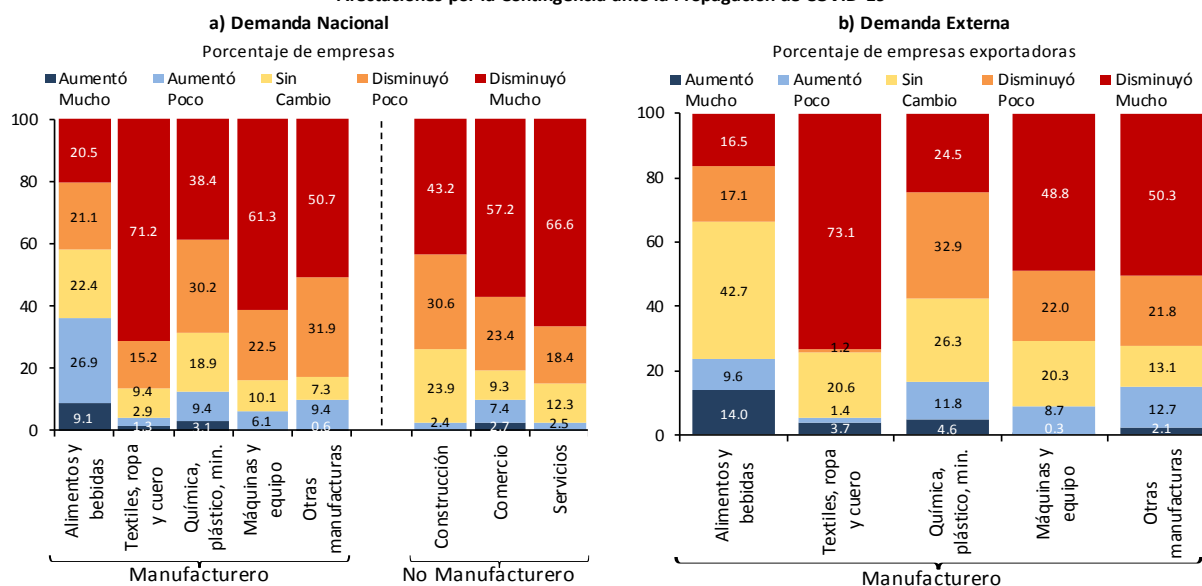
La heterogeneidad del choque de demanda entre diferentes industrias se ilustra en la Gráfica 2a. Mientras que de acuerdo a las respuestas obtenidas más del 35% de los establecimientos en la industria de alimentos y bebidas reportaron afectaciones positivas en la demanda nacional, posiblemente reflejando mayor demanda de estos

¹ La Encuesta Mensual de Actividad Económica Regional (EMAER) es representativa de establecimientos de más de 100 trabajadores de los sectores manufacturero y no manufacturero (integrado por construcción, comercio y servicios, excepto servicios educativos y de salud). En este recuadro se reportan los resultados para algunas agrupaciones del sector manufacturero con mayor desagregación, con el objetivo de mostrar la heterogeneidad para distintos subsectores. Sin embargo, los resultados por grupos manufactureros no son estrictamente representativos desde un punto de vista estadístico y se deben interpretar con cautela. Ningún resultado mostrado en este recuadro está basado en menos de 47 respuestas de la encuesta.

bienes debido al confinamiento, la gran mayoría de los establecimientos de los sectores que producen bienes durables o artículos cuyo consumo puede posponerse como prendas de vestir, productos textiles, automóviles y productos electrónicos sufrieron afectaciones negativas fuertes en esta variable. Las afectaciones en las industrias de plástico, química y de productos a base de minerales no metálicos fueron mixtas, sugiriendo que la demanda por algunos productos tales como medicinas y equipo de protección médico podría haber aumentado. Congruente con las medidas de restricción a la movilidad de la población, la demanda de clientes nacionales de los establecimientos de los sectores de construcción, comercio y servicios “disminuyó mucho” en 43.2%, 57.2% y 50.7% de ellos respectivamente y “disminuyó poco” en 30.6%, 23.4% y 31.9% de ellos. De esta manera, más del 70% de los establecimientos no manufactureros encuestados observaron disminuciones al menos pequeñas en la demanda de clientes nacionales. En contraste, destaca que el 10.1% de los establecimientos del sector comercio reportaron que la demanda de clientes nacionales aumentó. Las diferencias en las respuestas en este sector podrían estar reflejando la heterogeneidad en los cambios en la demanda de los productos vendidos en diferentes establecimientos, así como las diferencias en el tipo de establecimiento (supermercados versus tiendas departamentales). La Gráfica 2b muestra que las empresas exportadoras enfrentaron asimismo una fuerte caída de la demanda externa, que también ha sido más marcada en las industrias que producen bienes duraderos y cuyo consumo puede postergarse.²

Gráfica 2

Afectaciones por la Contingencia ante la Propagación de COVID-19



Fuente: Elaboración del Banco de México con información de la Encuesta Mensual de Actividad Económica Regional, correspondiente al levantamiento del 4 al 28 de mayo de 2020. Resultados obtenidos de la pregunta: “En el contexto de la contingencia ante la propagación de COVID-19, considerando la información del mes de abril de 2020, califique las afectaciones que esta situación ha provocado en abril de 2020 con relación a abril de 2019”.

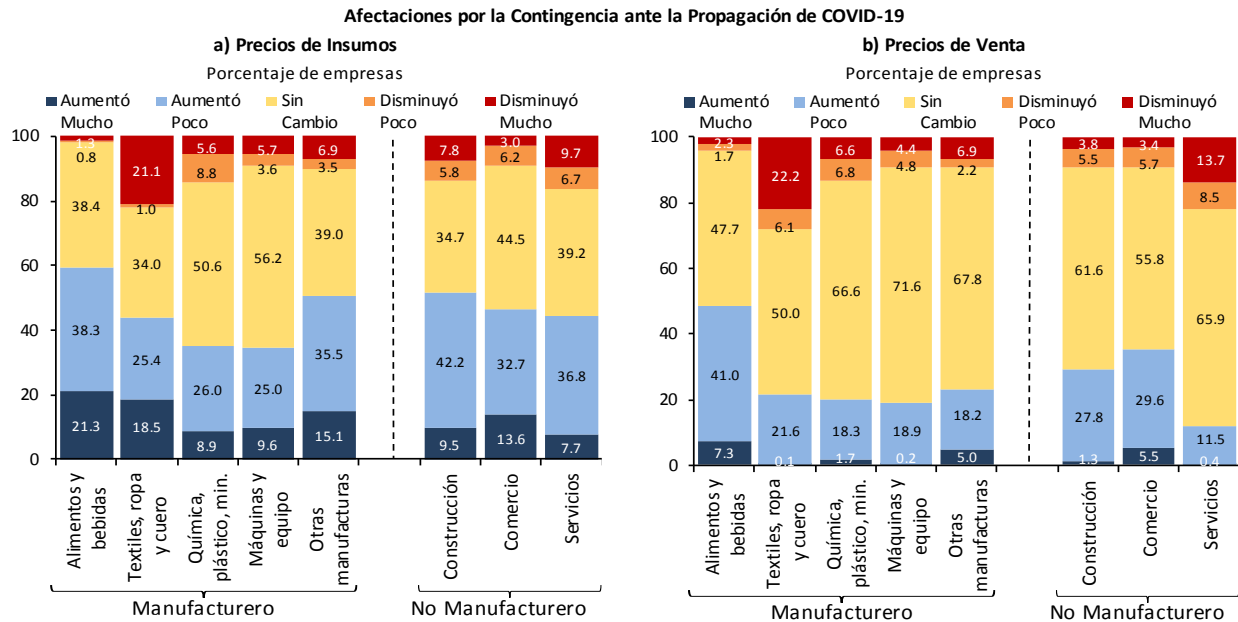
Alimentos y bebidas: 311 Industria alimentaria; 312 Industria de las bebidas y del tabaco. Textiles, ropa y cuero: 313 Fabricación de insumos textiles y acabado de textiles; 314 Fabricación de productos textiles, excepto prendas de vestir; 315 Fabricación de prendas de vestir; 316 Curtido y acabado de cuero y piel, y fabricación de productos de cuero, piel y materiales sucedáneos. Química, plástico, min.: 325 Industria química; 326 Industria del plástico y del hule; 327 Fabricación de productos a base de minerales no metálicos. Máquinas y equipo: 333 Fabricación de maquinaria y equipo; 334 Fabricación de equipo de computación, comunicación, medición y de otros equipos, componentes y accesorios electrónicos; 335 Fabricación de accesorios, aparatos eléctricos y equipo de generación de energía eléctrica; 336 Fabricación de equipo de transporte. Otras manufacturas: 321 Industria de la madera; 322 Industria del papel; 323 Impresión e industrias conexas; 331 Industrias metálicas básicas; 332 Fabricación de productos metálicos; 337 Fabricación de muebles, colchones y persianas; 339 Otras industrias manufactureras, véase clasificación SCIAN 2013.

Las presiones al alza sobre los precios de los insumos reportados por los contactos empresariales fueron generalizadas entre los sectores (Gráfica 3a), lo que podría estar asociado con un mayor precio de las materias importadas debido en parte a la depreciación del tipo de cambio, o con una mayor dificultad para conseguir los insumos. La Gráfica 3b indica que, a pesar de que los incrementos en los costos de producción son altos y generalizados entre las industrias, no todas ellas parecen haber traspasado dichos incrementos a los consumidores aumentando sus precios de venta, con excepción de la industria de alimentos y bebidas, en la que el 48.3% de los establecimientos aumentaron los precios de venta. En efecto, 28.3% de los establecimientos

² Los resultados de la encuesta referentes al mes de marzo ya mostraban afectaciones fuertes en la demanda nacional y extranjera de los establecimientos grandes, que en todos los sectores se deterioró durante el mes de abril.

grandes de las industrias de textiles, ropa y cuero y el 22.2% de aquellos en el sector servicios disminuyó sus precios en el periodo, si bien estos sectores son los que observaron mayores disminuciones en los precios de los insumos. Las observaciones descritas son congruentes con la heterogeneidad en los choques de demanda que abrirían espacio a incrementos en precio solamente para ciertos productos cuya demanda ha aumentado.

Gráfica 3



Fuente: Elaboración del Banco de México con información de la Encuesta Mensual de Actividad Económica Regional, correspondiente al levantamiento del 4 al 28 de mayo de 2020. Resultados obtenidos de la pregunta: "En el contexto de la contingencia ante la propagación de COVID-19, considerando la información del mes de abril de 2020, califique las afectaciones que esta situación ha provocado en abril de 2020 con relación a abril de 2019".

Alimentos y bebidas: 311 Industria alimentaria; 312 Industria de las bebidas y del tabaco. Textiles, ropa y cuero: 313 Fabricación de insumos textiles y acabado de textiles; 314 Fabricación de productos textiles, excepto prendas de vestir; 315 Fabricación de prendas de vestir; 316 Curtido y acabado de cuero y piel, y fabricación de productos de cuero, piel y materiales sucedáneos. Química, plástico, min.: 325 Industria química; 326 Industria del plástico y del hule; 327 Fabricación de productos a base de minerales no metálicos. Máquinas y equipo: 333 Fabricación de maquinaria y equipo; 334 Fabricación de equipo de computación, comunicación, medición y de otros equipos, componentes y accesorios electrónicos; 335 Fabricación de accesorios, aparatos eléctricos y equipo de generación de energía eléctrica; 336 Fabricación de equipo de transporte. Otras manufacturas: 321 Industria de la madera; 322 Industria del papel; 323 Impresión e industrias conexas; 331 Industrias metálicas básicas; 332 Fabricación de productos metálicos; 337 Fabricación de muebles, colchones y persianas; 339 Otras industrias manufactureras, véase clasificación SCIAN 2013.

Consideraciones Finales

El entorno por el que atraviesa la economía mundial debido a la propagación del COVID-19 es muy complejo e incierto. Las consecuencias en el mediano y largo plazo son aún ambiguas, pero los efectos podrían ser persistentes y disminuir la productividad de la economía. Existen diversos riesgos que podrían mermar la capacidad productiva en el futuro como una caída en la inversión en capital físico y en desarrollo tecnológico; un entorno adverso que desaliente la creación de empresas nuevas y desaproveche la creatividad de los potenciales emprendedores; la destrucción de capital humano e intangible debido al rompimiento de las relaciones laborales que podría derivar en la pérdida de habilidades específicas a cada empresa; la reasignación de los factores hacia proyectos menos productivos; o un deterioro en la eficiencia del capital físico debido a las medidas de distanciamiento social que persistan en el mediano plazo y que impactaría especialmente a sectores como el turismo y el ocio (por ejemplo ajustes en la capacidad de salas de cine o aviones para permitir asientos vacíos entre espectadores y pasajeros, o cautela de la población que disminuya la atracción de los sitios turísticos más concurridos). Adicionalmente, la crisis podría resultar en cambios estructurales tanto por el lado de la oferta, reflejados, por ejemplo, en ajustes en las cadenas globales de suministro, como por el lado de la demanda, resultando en patrones de consumo reenfocados hacia distintos tipos de bienes o hacia el uso de canales de compra alternativos.

No obstante los riesgos, la economía mexicana ha mostrado resiliencia y flexibilidad para adaptarse a entornos adversos. Además, los ajustes que han hecho las empresas, tales como el uso de tecnologías de información más sofisticadas, las ventas en línea, la distribución a domicilio y la adaptación de los procesos productivos y de los bienes y servicios a las preferencias de los consumidores, podrían potenciar las oportunidades de crecimiento de algunas de ellas.

Por lo tanto, será importante mitigar los riesgos de mediano y largo plazo promoviendo un entorno de confianza y certidumbre y una economía flexible que facilite un ajuste ordenado frente a las afectaciones generadas por la pandemia. Asimismo, se debe garantizar un ambiente propicio para los negocios durante el proceso de recuperación para asegurar que el capital y el trabajo sean asignados a sus usos más productivos. Esto podría acelerar el proceso para que la economía retome una trayectoria positiva de crecimiento y evitar que los choques provocados por la propagación del virus tengan un efecto negativo más permanente.