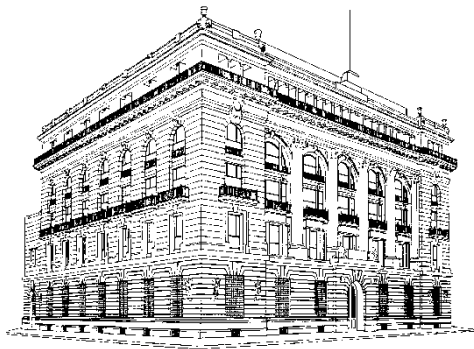


# Reporte de Tasas de Interés Efectivas de Tarjetas de Crédito

---

Datos a junio de 2009



## Índice

1. Introducción.....	3
2. Determinación de la tasa de interés efectiva.....	3
3. Cuadro resumen.....	6
4. Información <sup>1</sup> .....	7
4.1. Sistema.....	7
4.2. BBVA Bancomer.....	8
4.3. Banamex.....	9
4.4. Santander .....	10
4.5. HSBC.....	11
4.6. Banorte .....	12
4.7. American Express.....	13
4.8. Banco Inbursa.....	14
4.9. Scotiabank .....	15
4.10. BanCoppel .....	16
4.11. Banco Invex.....	17
4.12. Banco Fácil .....	18
4.13. Globalcard .....	19
4.14. Ixe Banco <sup>2</sup> .....	20
4.15. BNP Paribas (Cetelem) <sup>3</sup> .....	21
4.16. Banregio .....	22
4.17. Banco del Bajío.....	23
4.18. Banco Afirme .....	24

---

<sup>1</sup> Los intermediarios aparecen en orden de importancia conforme al número de tarjetas otorgadas.

<sup>2</sup> Información corregida por la institución en octubre de 2009.

<sup>3</sup> Información corregida por la institución en octubre de 2009.

## 1. Introducción

---

Con el objetivo de mejorar la transparencia y con ello fomentar la competencia en el mercado de tarjetas de crédito, el Banco de México, con la colaboración de los bancos y otros intermediarios financieros, publicará periódicamente información detallada sobre las tasas de interés efectivas que se cobran a los clientes.

Se espera que la difusión de esta información propicie que los intermediarios compitan por clientes mediante reducciones en las tasas de interés. La información será de utilidad tanto para el público en general como para los analistas financieros. Por un lado, contribuirá a que los usuarios identifiquen a las instituciones que otorguen crédito a tasas efectivas más bajas; por otro lado, facilitará a analistas y académicos el estudio de la evolución del mercado de tarjetas de crédito.

## 2. Determinación de la tasa de interés efectiva

---

Los intermediarios otorgan crédito a sus clientes de tarjetas a diferentes tasas de interés. Los factores que determinan el nivel específico de la tasa de interés que se cobra a un cliente particular son distintos y se relacionan con el nivel de riesgo y el patrón de consumo y pago de dicho cliente; el nivel de competencia que los bancos perciben en cada segmento del mercado; la información disponible para el público y los costos de operación de cada intermediario.

Hay dos tipos de usuarios de tarjetas de crédito. Algunos clientes utilizan las tarjetas solamente como medio de pago, ya que cubren cada mes la totalidad de sus adeudos; estos tarjetahabientes, denominados *totaleros*, reciben crédito durante un periodo relativamente corto y generan ingresos a los bancos por comisiones, pero no por intereses. Otros tarjetahabientes no sólo emplean la tarjeta como medio de pago, sino que hacen uso de la facilidad de crédito. Estos clientes realizan pagos parciales de sus adeudos que permiten que su crédito quede disponible nuevamente (revuelva); de ahí que se les denomine clientes *no totaleros*. Estos clientes generan ingresos a los emisores de tarjeta tanto por intereses como por concepto de comisiones.

Tanto los clientes *totaleros* como los *no totaleros* aprovechan las promociones que los emisores de tarjeta ofrecen. Estas promociones proporcionan beneficios que no siempre tienen un impacto directo sobre las tasas de interés que pagan los tarjetahabientes, como es el caso de los puntos de lealtad. Sin embargo, existen otras promociones que permiten a los clientes acceder a tasas de interés más bajas –incluso cero– en la compra de algunos bienes y servicios. En este último caso, la tasa de interés efectiva que los clientes pagan por el uso del crédito se reduce.

Para calcular la tasa de interés efectiva que cada institución cobra a sus tarjetahabientes, el Banco de México ha establecido los criterios siguientes:

- (i) Se incluye solamente a los clientes que se encuentran al corriente en sus pagos, es decir, se excluye la cartera de los atrasados o morosos;
- (ii) Se incorporan al cálculo las tarjetas de crédito de aceptación generalizada y no se incluyen las que sólo pueden utilizarse en comercios específicos;
- (iii) Se considera la cartera total, incluyendo el saldo de las promociones con y sin intereses;
- (iv) Se identifica la cartera correspondiente a los clientes *totaleros* y a los *no totaleros*, y se reportan estadísticas para ambos grupos;

Todos los intermediarios financieros regulados que provean este tipo de servicio reportan al Banco de México el saldo de crédito y los intereses correspondientes a cada tarjetahabiente<sup>4</sup>; la tasa de interés efectiva (implícita) de cada cliente es el resultado de dividir los intereses entre el saldo de crédito. Las tasas de interés efectivas se presentan de forma anualizada.

Con la información recibida se elaboran datos estadísticos que permiten apreciar las tasas a las que, en promedio, cada institución otorga crédito; estos indicadores son la tasa de interés promedio ponderada por el saldo<sup>5</sup> y la tasa de interés mediana<sup>6</sup>.

Estos indicadores facilitan la comparación de las tasas de interés a las que, en promedio, las instituciones otorgaron crédito a través de tarjetas. Los estadísticos se presentan tanto para el total de clientes (*totaleros* y *no totaleros*) como para los *no totaleros* exclusivamente. Se considera que esta última información es relevante porque indica la tasa de interés efectiva que pagan los clientes que no liquidan el total de su crédito cada mes.

---

<sup>4</sup> Banco de México valida la información que reportan los intermediarios financieros. Sin embargo, la exactitud de esta información es responsabilidad de dichos intermediarios.

<sup>5</sup> La tasa promedio ponderada es el promedio ajustado por la importancia relativa que el saldo de crédito otorgado a cada tasa de interés tiene en el saldo de crédito total. En este caso, la tasa promedio ponderada se obtiene de sumar para todos los niveles de tasas efectivas a los que la institución otorga crédito, el producto de la tasa efectiva por la fracción del saldo total que se concede a dicha tasa.

<sup>6</sup> Es la tasa de interés que divide el saldo de crédito otorgado en dos segmentos del mismo monto.

Además se presenta el número de tarjetas y el saldo de crédito concedido por cada intermediario; esta información permite identificar la importancia relativa de cada participante en este mercado.

Adicionalmente, con el fin de que los usuarios de la información aprecien que los intermediarios otorgan crédito a diferentes tasas de interés, se presentan gráficas que contienen las distribuciones de los montos de crédito otorgado a cada nivel de tasas.

Las gráficas contienen información de la cartera total, incluyendo a los clientes *totaleros* y *no totaleros*. Ambas gráficas presentan distribuciones relativas; en la primera gráfica, cada barra indica la fracción del saldo total de crédito que el intermediario otorga a esa tasa de interés en particular; por lo tanto, el área de la gráfica en su conjunto suma 100%.

La segunda gráfica, acumula el porcentaje del saldo de crédito otorgado a cada nivel de tasa de interés, al llegar a la tasa de interés más alta, el saldo de crédito otorgado alcanza un valor del 100%.

Es pertinente reiterar que para la elaboración de los cuadros y gráficas mencionados se utilizó exclusivamente la información que cumple con los criterios (i) a (iv) mencionados anteriormente.

Estos reportes se publicarán de manera bimestral. La información contenida en la publicación siempre se referirá al cierre del mes que se indique en el mismo reporte. La publicación se realizará dos meses después del cierre del mes indicado.<sup>7</sup> Los datos que se presentan en esta ocasión corresponden al mes de junio de 2009.

Conviene señalar que los intermediarios requieren la misma información que reportan a este Instituto Central para obtener las tasas de interés promedio ponderadas por saldo requeridas para el cálculo del CAT de las diversas tarjetas de crédito que ofrecen.

Con este nuevo esfuerzo de divulgación el Banco de México, los bancos y los intermediarios financieros regulados que otorgan crédito a través de tarjetas ratifican su compromiso de apertura informativa, transparencia y promoción de la competencia en el sistema financiero.

---

<sup>7</sup> Los datos que se reportarán serán los de los meses de febrero, abril, junio, agosto, octubre y diciembre de cada año.

3. Cuadro resumen

Cuadro 1 Cuadro resumen (datos a junio de 2009)

	CLIENTES TOTALEROS Y NO TOTALEROS				CLIENTES NO TOTALEROS			
	Número de tarjetas	Saldo (millones de pesos)	Tasa efectiva promedio ponderada (%)	Tasa efectiva mediana (%)	Número de tarjetas	Saldo (millones de pesos)	Tasa efectiva promedio ponderada (%)	Tasa efectiva mediana (%)
<b>SISTEMA</b>	<b>12,319,066</b>	<b>176,666</b>	<b>29.8</b>	<b>31.1</b>	<b>8,932,674</b>	<b>159,298</b>	<b>33.0</b>	<b>33.9</b>
BBVA Bancomer	3,356,071	50,860	27.5	25.5	2,905,035	48,611	28.7	26.3
Banamex	3,043,008	52,515	27.9	34.4	1,948,138	42,189	34.8	40.4
Santander	2,341,088	28,883	33.0	34.9	1,550,443	27,997	34.0	34.9
HSBC	1,100,424	17,643	33.5	37.0	667,867	16,116	36.7	37.7
Banorte	762,437	10,682	30.4	29.4	527,875	9,540	34.0	32.2
American Express	480,292	7,618	28.9	25.7	333,144	6,744	32.7	26.9
Banco Inbursa	360,021	2,183	27.8	24.8	283,257	1,972	30.8	29.0
Scotiabank	305,324	3,159	28.4	29.5	187,464	3,056	29.4	29.5
BanCoppel	280,518	913	69.2	69.2	280,518	913	69.2	69.2
Banco Invex	89,847	542	51.9	65.8	87,192	534	52.6	65.8
Banco Fácil	68,816	213	56.4	59.8	54,124	209	57.5	59.9
Globalcard	51,776	384	45.1	42.8	44,992	383	45.1	42.8
Ixe Banco	38,790	767	31.9	36.0	38,716	767	31.9	36.0
BNP Paribas (CETELEM)	20,698	69	53.1	55.0	11,262	65	56.4	60.0
Banregio	7,312	112	32.0	38.2	5,190	95	37.6	39.8
Banco del Bajío	6,438	60	26.4	33.0	3,872	47	34.0	33.7
Banco Afirme	6,206	63	27.3	30.4	3,585	60	28.8	30.4

Nota: El cuadro está ordenado por el número de tarjetas de los clientes totaleros y no totaleros.

Fuente: Elaborado con datos proporcionados por las instituciones de crédito, cifras sujetas a revisión.

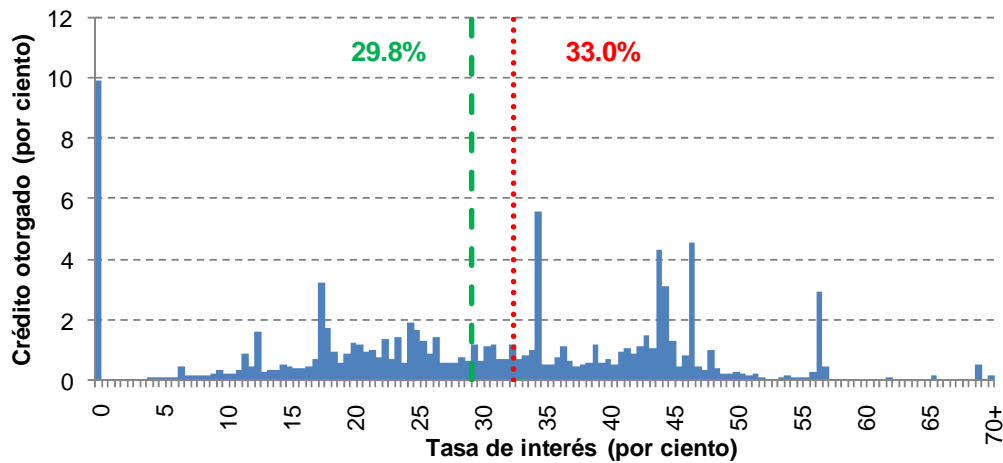
#### 4. Información

##### 4.1. Sistema

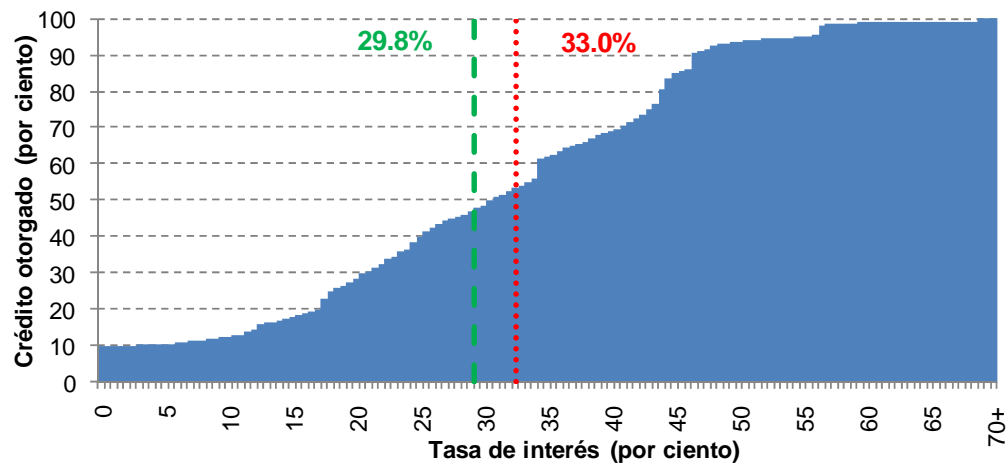
Cuadro 2 Sistema (datos a junio de 2009)

Estadísticas Básicas	Cientes totaleros y no totaleros	Cientes no totaleros
Número de tarjetas	12,319,066	8,932,674
Saldo (Millones de pesos)	176,666	159,298
Tasa efectiva promedio ponderada	29.8%	33.0%
Mediana	31.1%	33.9%

Gráfica 1 Distribución porcentual del saldo de crédito por nivel de tasa de interés efectiva



Gráfica 2 Distribución acumulada del saldo de crédito por nivel de tasa de interés efectiva



- - - Tasa efectiva promedio ponderada de clientes totaleros y no totaleros  
. . . Tasa efectiva promedio ponderada de clientes no totaleros

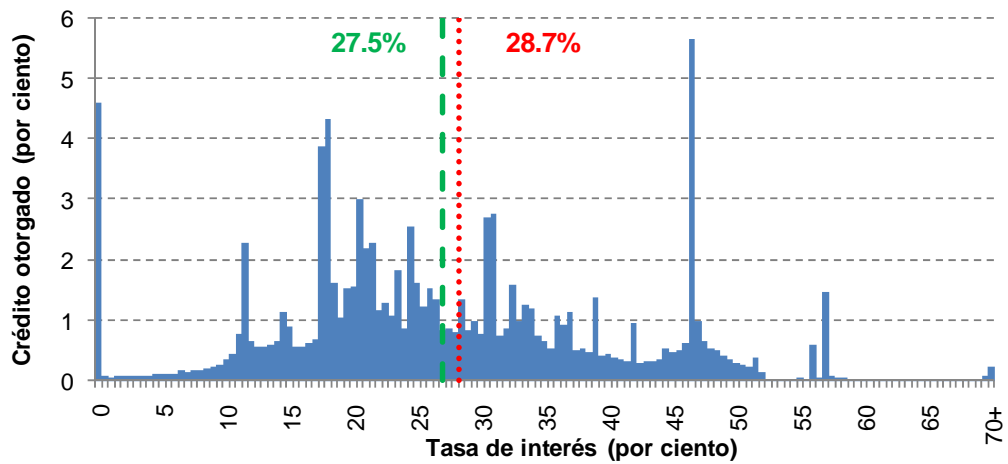
Fuente: Elaborado con datos proporcionados por las instituciones de crédito, cifras sujetas a revisión.

4.2. BBVA Bancomer

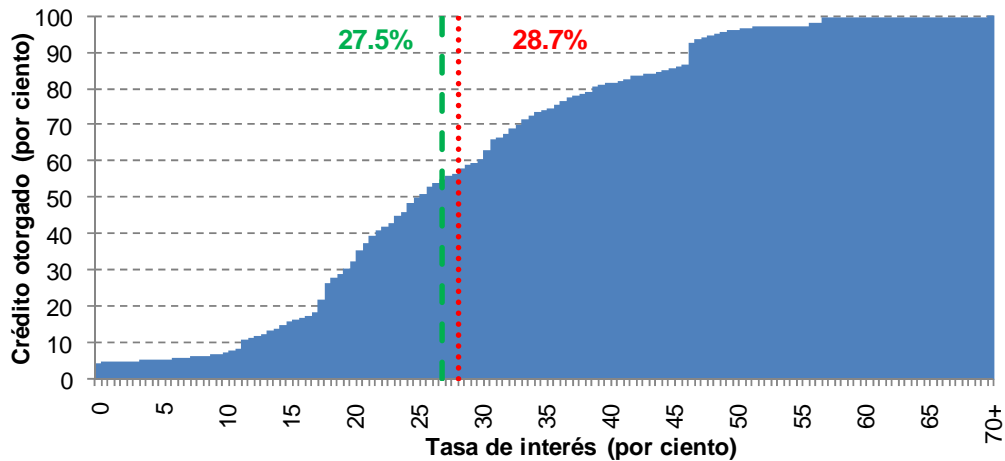
Cuadro 3 BBVA Bancomer (datos a junio de 2009)

Estadísticas Básicas	Clientes totaleros y no totaleros	Clientes no totaleros
Número de tarjetas	3,356,071	2,905,035
Saldo (Millones de pesos)	50,860	48,611
Tasa efectiva promedio ponderada	27.5%	28.7%
Mediana	25.5%	26.3%

Gráfica 3 Distribución porcentual del saldo de crédito por nivel de tasa de interés efectiva



Gráfica 4 Distribución acumulada del saldo de crédito por nivel de tasa de interés efectiva



- - - Tasa efectiva promedio ponderada de clientes totaleros y no totaleros  
. . . Tasa efectiva promedio ponderada de clientes no totaleros

Fuente: Elaborado con datos proporcionados por las instituciones de crédito, cifras sujetas a revisión.

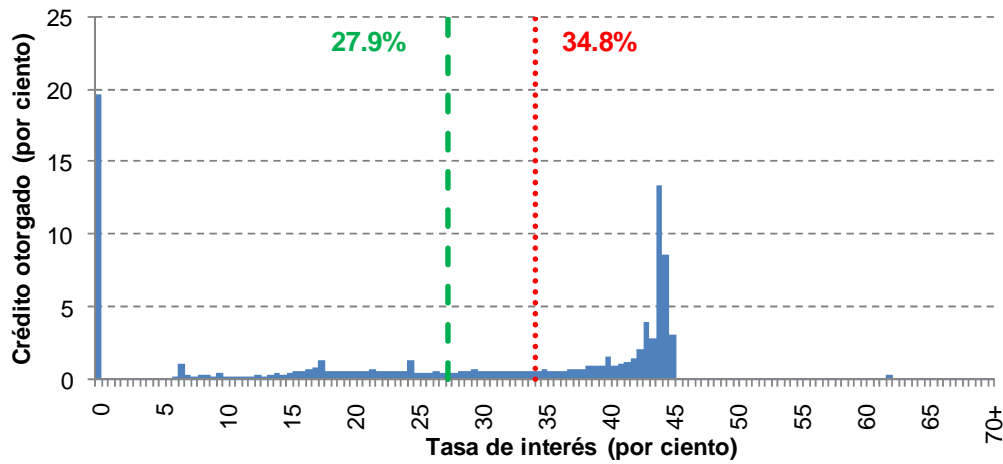


4.3. Banamex

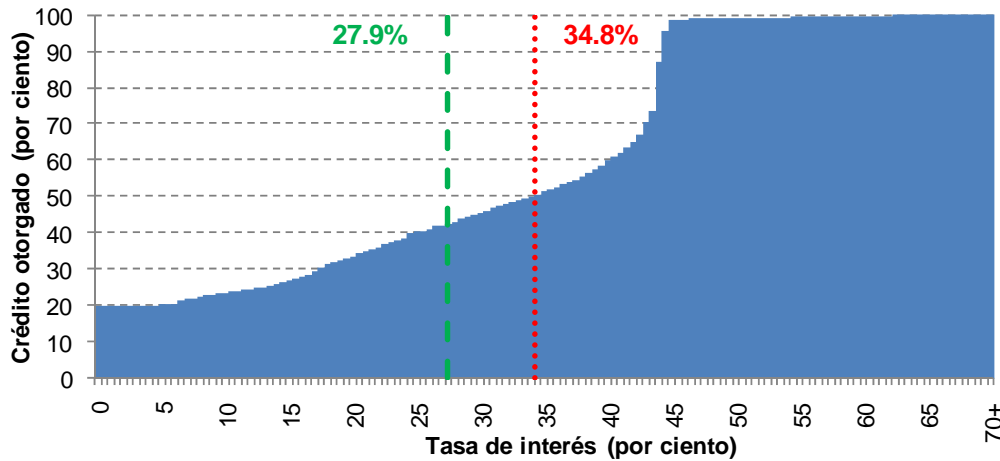
Cuadro 4 Banamex (datos a junio de 2009)

Estadísticas Básicas	Cientes totaleros y no totaleros	Cientes no totaleros
Número de tarjetas	3,043,008	1,948,138
Saldo (Millones de pesos)	52,515	42,189
Tasa efectiva promedio ponderada	27.9%	34.8%
Mediana	34.4%	40.4%

Gráfica 5 Distribución porcentual del saldo de crédito por nivel de tasa de interés efectiva



Gráfica 6 Distribución acumulada del saldo de crédito por nivel de tasa de interés efectiva



- - - Tasa efectiva promedio ponderada de clientes totaleros y no totaleros  
. . . Tasa efectiva promedio ponderada de clientes no totaleros

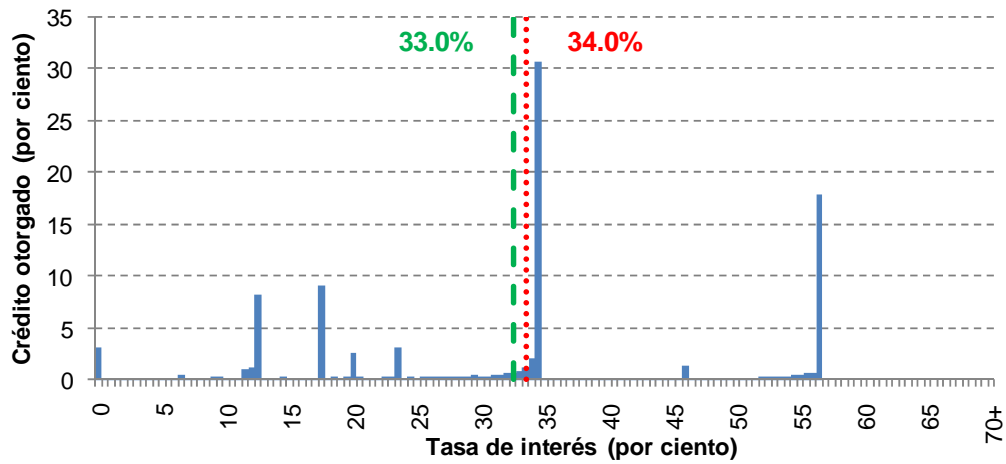
Fuente: Elaborado con datos proporcionados por las instituciones de crédito, cifras sujetas a revisión.

4.4. Santander

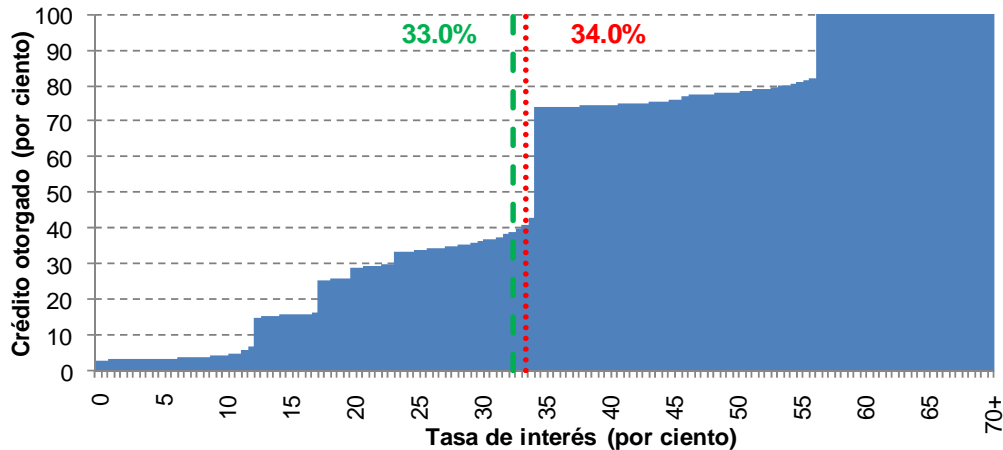
Cuadro 5 Santander (datos a junio de 2009)

Estadísticas Básicas	Cientes totaleros y no totaleros	Cientes no totaleros
Número de tarjetas	2,341,088	1,550,443
Saldo (Millones de pesos)	28,883	27,997
Tasa efectiva promedio ponderada	33.0%	34.0%
Mediana	34.9%	34.9%

Gráfica 7 Distribución porcentual del saldo de crédito por nivel de tasa de interés efectiva



Gráfica 8 Distribución acumulada del saldo de crédito por nivel de tasa de interés efectiva



- - - Tasa efectiva promedio ponderada de clientes totaleros y no totaleros  
. . . Tasa efectiva promedio ponderada de clientes no totaleros

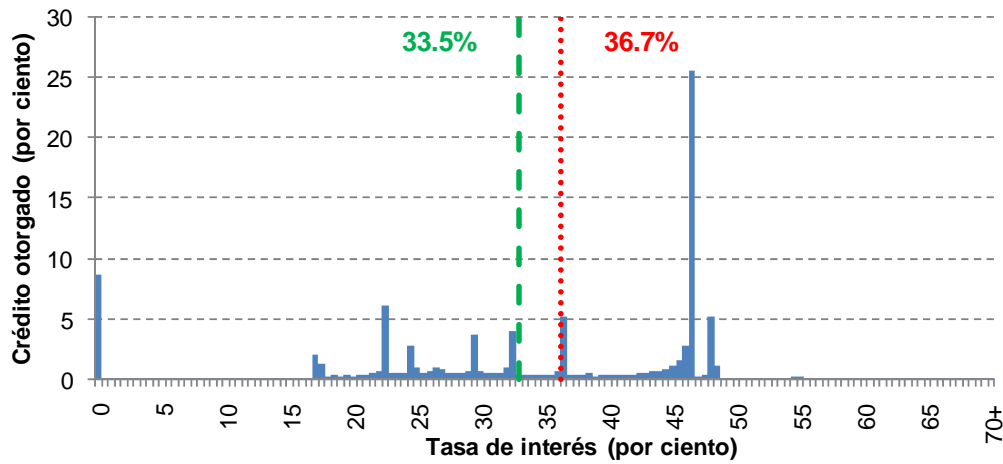
Fuente: Elaborado con datos proporcionados por las instituciones de crédito, cifras sujetas a revisión.

4.5. HSBC

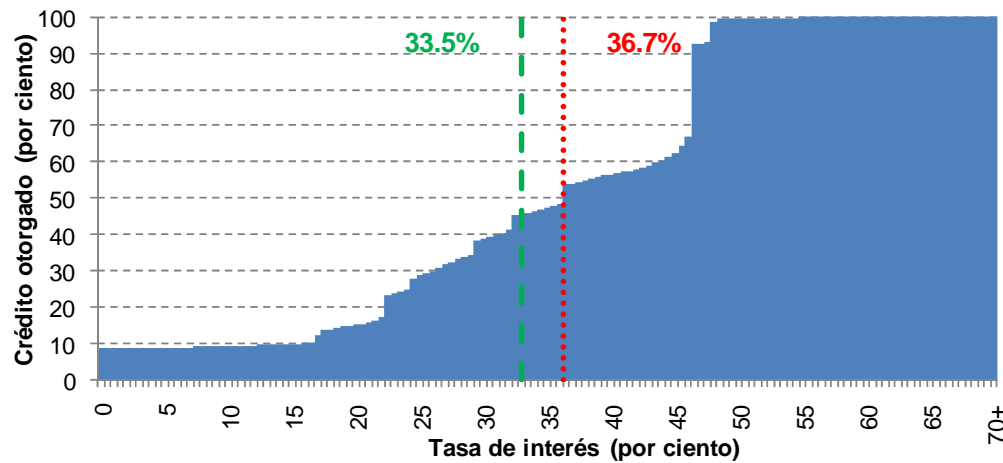
Cuadro 6 HSBC (datos a junio de 2009)

Estadísticas Básicas	Cientes totaleros y no totaleros	Cientes no totaleros
Número de tarjetas	1,100,424	667,867
Saldo (Millones de pesos)	17,643	16,116
Tasa efectiva promedio ponderada	33.5%	36.7%
Mediana	37.0%	37.7%

Gráfica 9 Distribución porcentual del saldo de crédito por nivel de tasa de interés efectiva



Gráfica 10 Distribución acumulada del saldo de crédito por nivel de tasa de interés efectiva



- - - Tasa efectiva promedio ponderada de clientes totaleros y no totaleros  
. . . Tasa efectiva promedio ponderada de clientes no totaleros

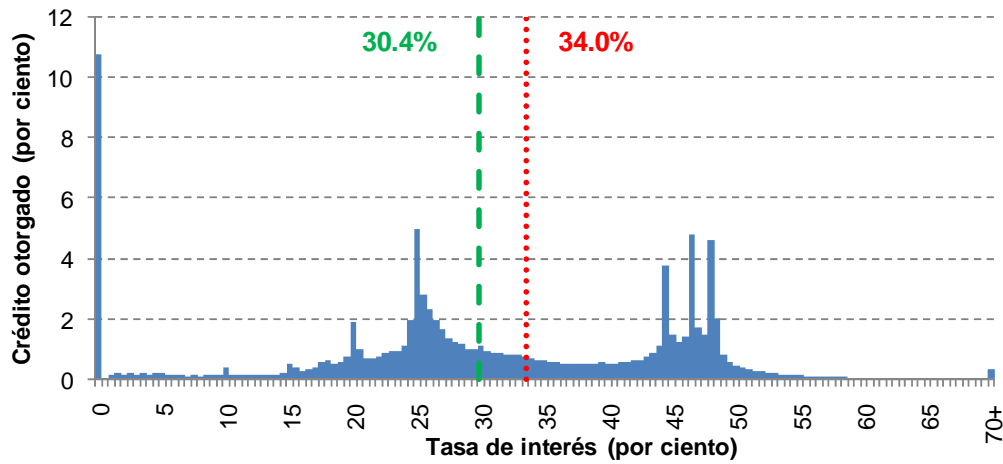
Fuente: Elaborado con datos proporcionados por las instituciones de crédito, cifras sujetas a revisión.

4.6. Banorte

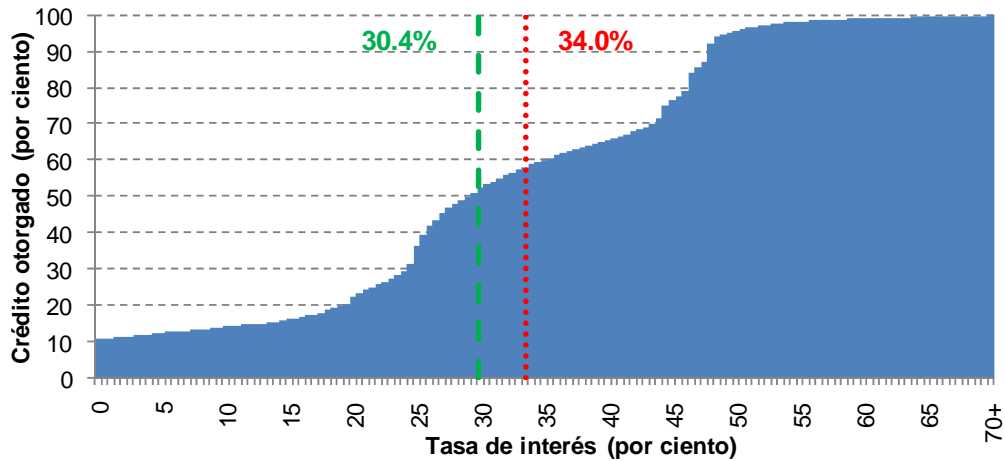
Cuadro 7 Banorte (datos a junio de 2009)

Estadísticas Básicas	Clientes totaleros y no totaleros	Clientes no totaleros
Número de tarjetas	762,437	527,875
Saldo (Millones de pesos)	10,682	9,540
Tasa efectiva promedio ponderada	30.4%	34.0%
Mediana	29.4%	32.2%

Gráfica 11 Distribución porcentual del saldo de crédito por nivel de tasa de interés efectiva



Gráfica 12 Distribución acumulada del saldo de crédito por nivel de tasa de interés efectiva



- - - Tasa efectiva promedio ponderada de clientes totaleros y no totaleros  
. . . Tasa efectiva promedio ponderada de clientes no totaleros

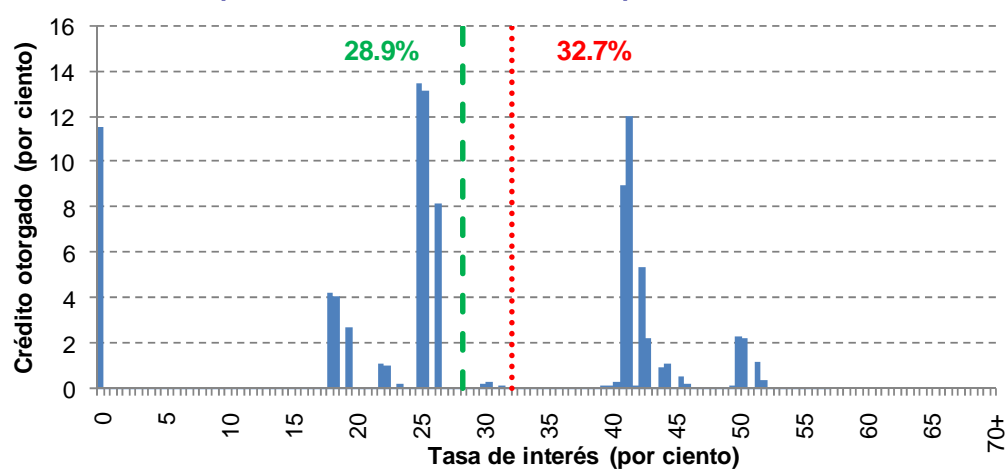
Fuente: Elaborado con datos proporcionados por las instituciones de crédito, cifras sujetas a revisión.

#### 4.7. American Express

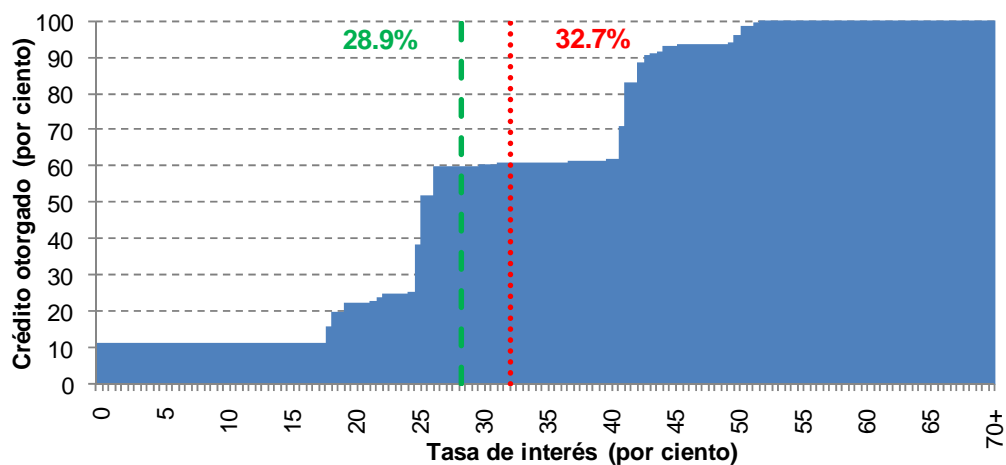
Cuadro 8 American Express (datos a junio de 2009)

Estadísticas Básicas	Cientes totaleros y no totaleros	Cientes no totaleros
Número de tarjetas	480,292	333,144
Saldo (Millones de pesos)	7,618	6,744
Tasa efectiva promedio ponderada	28.9%	32.7%
Mediana	25.7%	26.9%

Gráfica 13 Distribución porcentual del saldo de crédito por nivel de tasa de interés efectiva



Gráfica 14 Distribución acumulada del saldo de crédito por nivel de tasa de interés efectiva



- - - Tasa efectiva promedio ponderada de clientes totaleros y no totaleros  
. . . Tasa efectiva promedio ponderada de clientes no totaleros

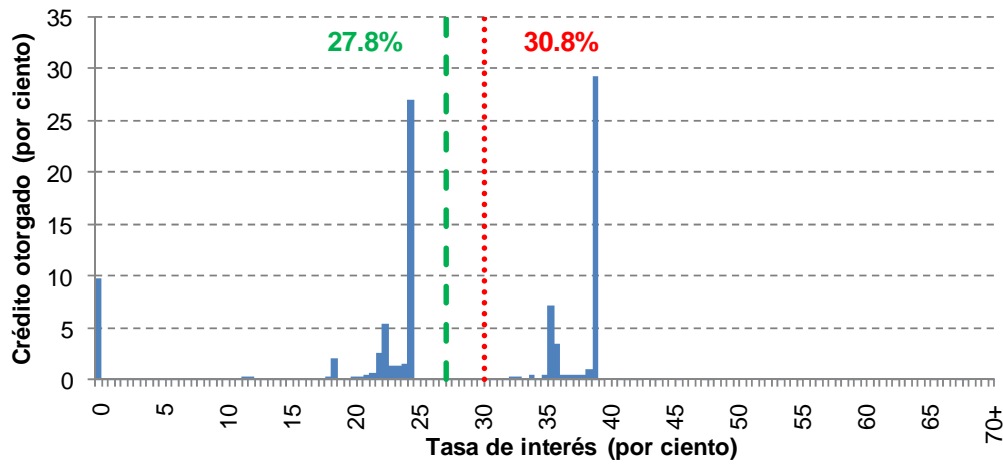
Fuente: Elaborado con datos proporcionados por las instituciones de crédito, cifras sujetas a revisión.

4.8. Banco Inbursa

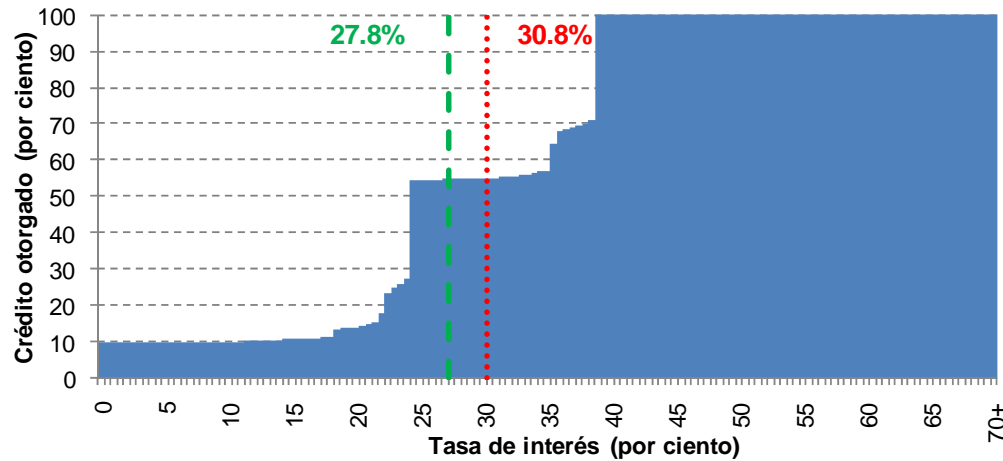
Cuadro 9 Banco Inbursa (datos a junio de 2009)

Estadísticas Básicas	Clientes totaleros y no totaleros	Clientes no totaleros
Número de tarjetas	360,021	283,257
Saldo (Millones de pesos)	2,183	1,972
Tasa efectiva promedio ponderada	27.8%	30.8%
Mediana	24.8%	29.0%

Gráfica 15 Distribución porcentual del saldo de crédito por nivel de tasa de interés efectiva



Gráfica 16 Distribución acumulada del saldo de crédito por nivel de tasa de interés efectiva



- - - Tasa efectiva promedio ponderada de clientes totaleros y no totaleros  
. . . Tasa efectiva promedio ponderada de clientes no totaleros

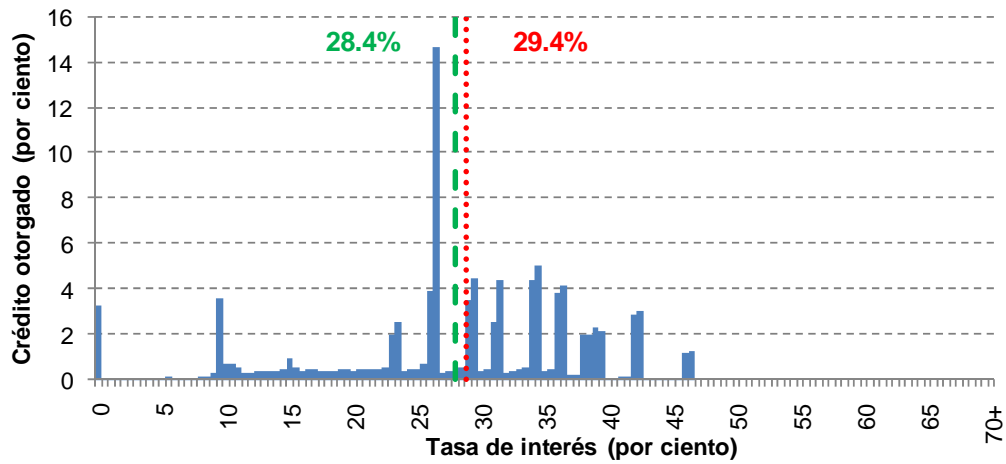
Fuente: Elaborado con datos proporcionados por las instituciones de crédito, cifras sujetas a revisión.

#### 4.9. Scotiabank

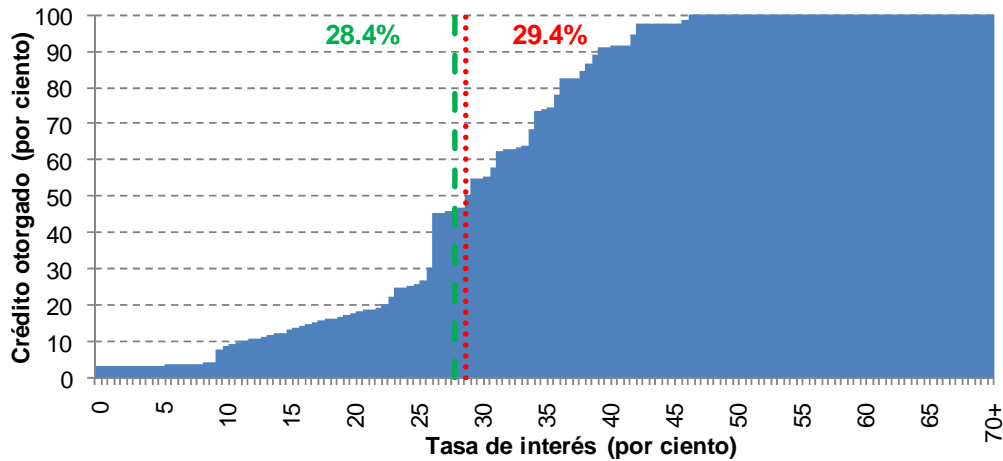
Cuadro 10 Scotiabank (datos a junio de 2009)

Estadísticas Básicas	Cientes totaleros y no totaleros	Cientes no totaleros
Número de tarjetas	305,324	187,464
Saldo (Millones de pesos)	3,159	3,056
Tasa efectiva promedio ponderada	28.4%	29.4%
Mediana	29.5%	29.5%

Gráfica 17 Distribución porcentual del saldo de crédito por nivel de tasa de interés efectiva



Gráfica 18 Distribución acumulada del saldo de crédito por nivel de tasa de interés efectiva



- - - Tasa efectiva promedio ponderada de clientes totaleros y no totaleros  
. . . Tasa efectiva promedio ponderada de clientes no totaleros

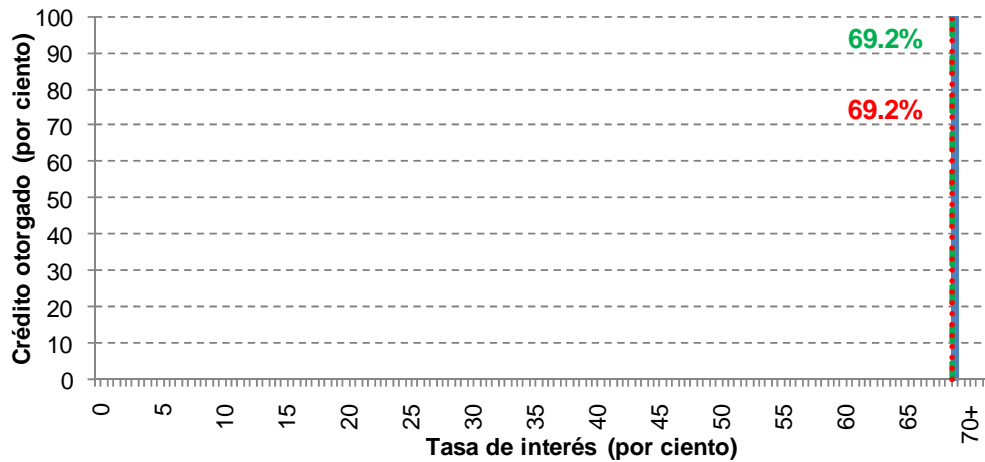
Fuente: Elaborado con datos proporcionados por las instituciones de crédito, cifras sujetas a revisión.

#### 4.10. BanCoppel

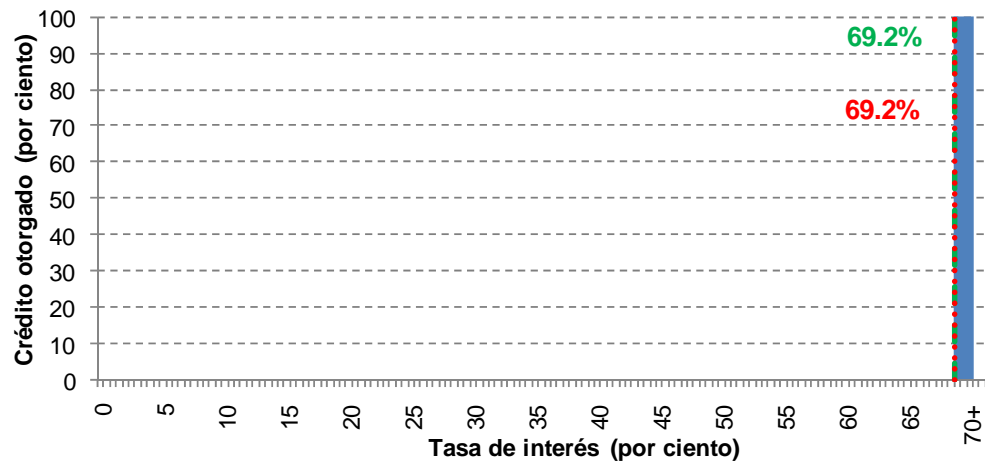
Cuadro 11 BanCoppel (datos a junio de 2009)

Estadísticas Básicas	Clientes totaleros y no totaleros	Clientes no totaleros
Número de tarjetas	280,518	280,518
Saldo (Millones de pesos)	913	913
Tasa efectiva promedio ponderada	69.2%	69.2%
Mediana	69.2%	69.2%

Gráfica 19 Distribución porcentual del saldo de crédito por nivel de tasa de interés efectiva



Gráfica 20 Distribución acumulada del saldo de crédito por nivel de tasa de interés efectiva



— Tasa efectiva promedio ponderada de clientes totaleros y no totaleros  
- - - Tasa efectiva promedio ponderada de clientes no totaleros

Fuente: Elaborado con datos proporcionados por las instituciones de crédito, cifras sujetas a revisión.

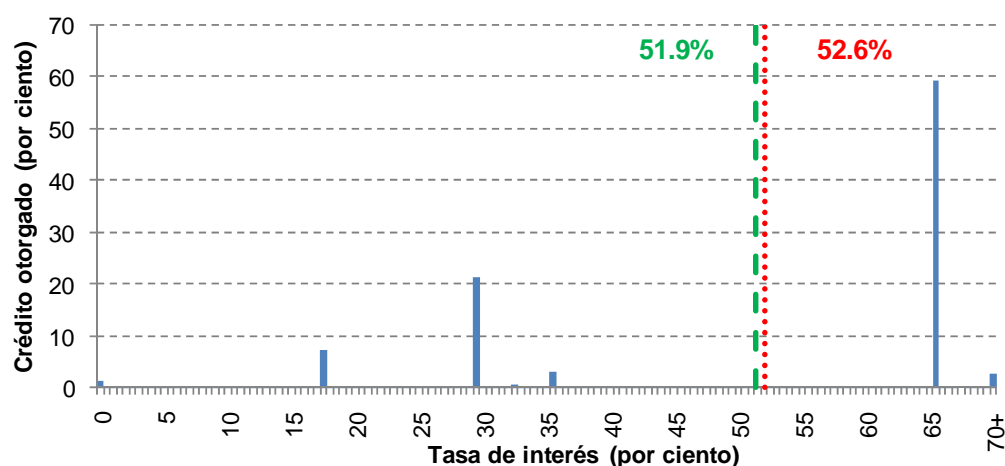


### 4.11. Banco Invex

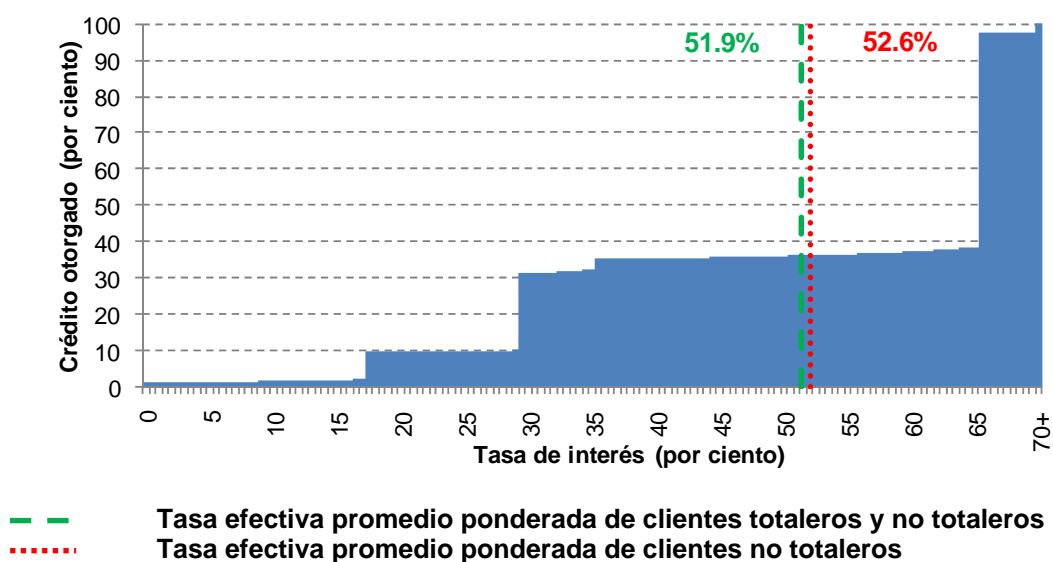
Cuadro 12 Banco Invex (datos a junio de 2009)

Estadísticas Básicas	Clientes totaleros y no totaleros	Clientes no totaleros
Número de tarjetas	89,847	87,192
Saldo (Millones de pesos)	542	534
Tasa efectiva promedio ponderada	51.9%	52.6%
Mediana	65.8%	65.8%

Gráfica 21 Distribución porcentual del saldo de crédito por nivel de tasa de interés efectiva



Gráfica 22 Distribución acumulada del saldo de crédito por nivel de tasa de interés efectiva



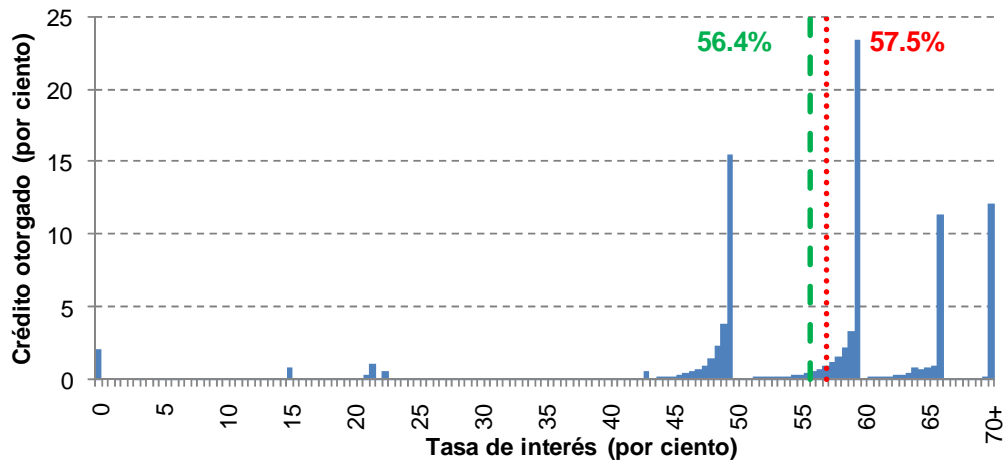
Fuente: Elaborado con datos proporcionados por las instituciones de crédito, cifras sujetas a revisión.

4.12. Banco Fácil

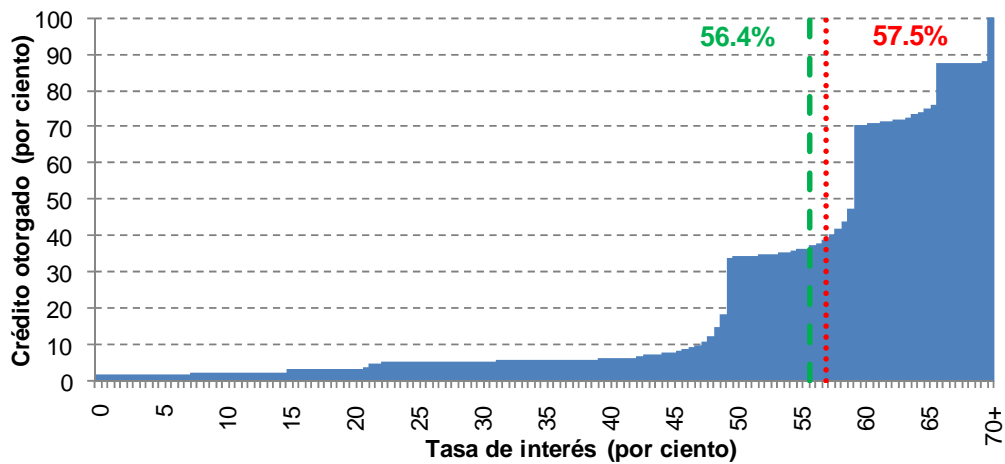
Cuadro 13 Banco Fácil (datos a junio de 2009)

Estadísticas Básicas	Clientes totaleros y no totaleros	Clientes no totaleros
Número de tarjetas	68,816	54,124
Saldo (Millones de pesos)	213	209
Tasa efectiva promedio ponderada	56.4%	57.5%
Mediana	59.8%	59.9%

Gráfica 23 Distribución porcentual del saldo de crédito por nivel de tasa de interés efectiva



Gráfica 24 Distribución acumulada del saldo de crédito por nivel de tasa de interés efectiva



- - - Tasa efectiva promedio ponderada de clientes totaleros y no totaleros  
. . . Tasa efectiva promedio ponderada de clientes no totaleros

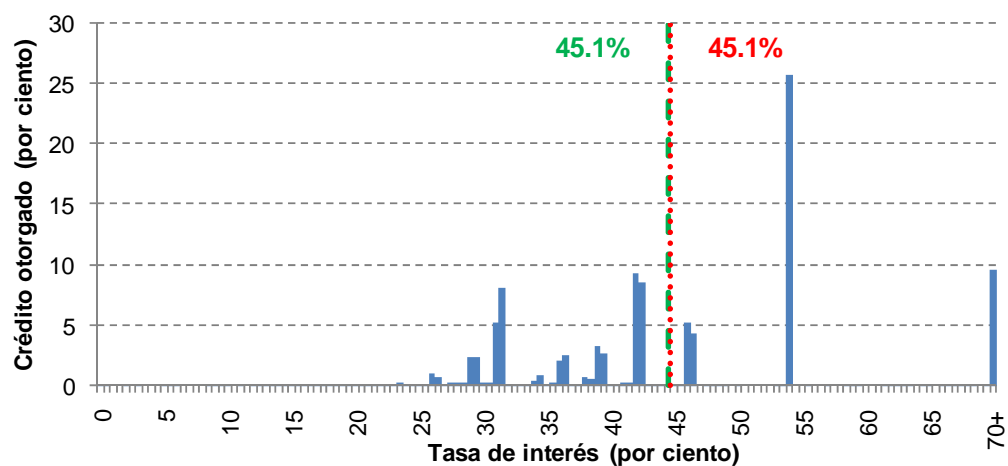
Fuente: Elaborado con datos proporcionados por las instituciones de crédito, cifras sujetas a revisión.

### 4.13. Globalcard

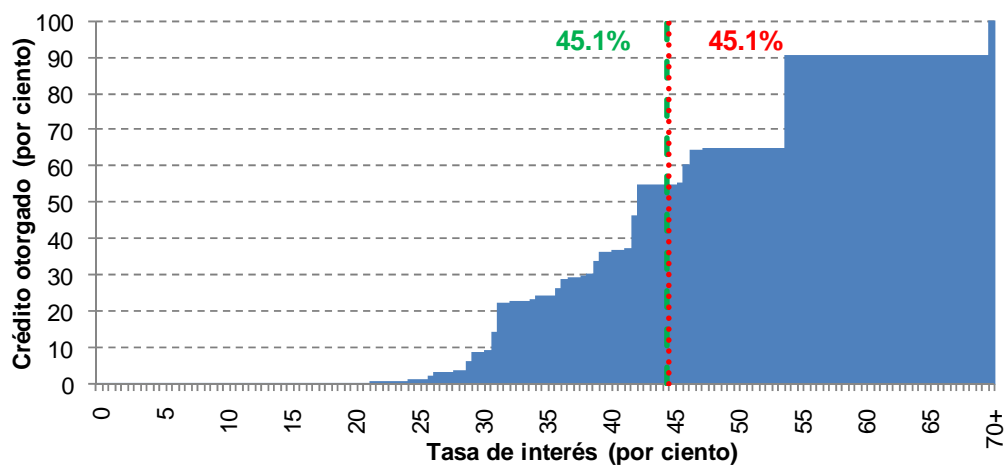
Cuadro 14 Globalcard (datos a junio de 2009)

Estadísticas Básicas	Clientes totaleros y no totaleros	Clientes no totaleros
Número de tarjetas	51,776	44,992
Saldo (Millones de pesos)	384	383
Tasa efectiva promedio ponderada	45.1%	45.1%
Mediana	42.8%	42.8%

Gráfica 25 Distribución porcentual del saldo de crédito por nivel de tasa de interés efectiva



Gráfica 26 Distribución acumulada del saldo de crédito por nivel de tasa de interés efectiva



— Tasa efectiva promedio ponderada de clientes totaleros y no totaleros  
- - - Tasa efectiva promedio ponderada de clientes no totaleros

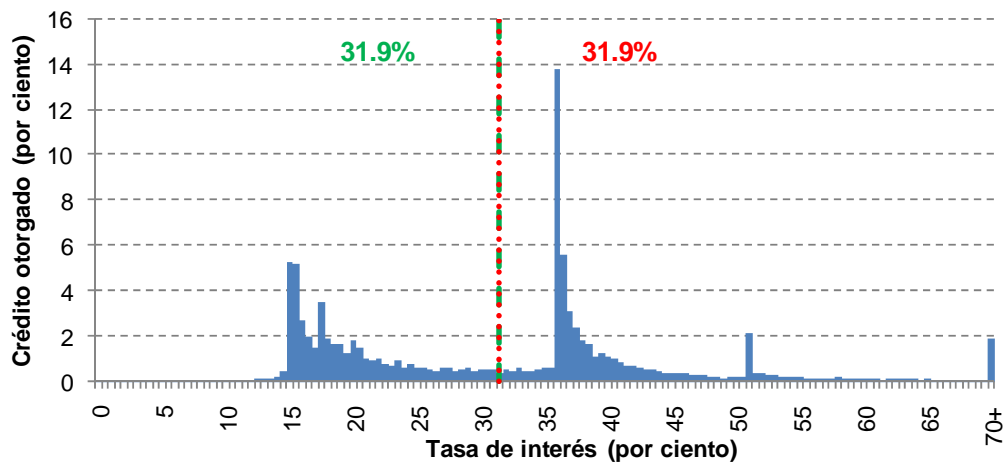
Fuente: Elaborado con datos proporcionados por las instituciones de crédito, cifras sujetas a revisión.

4.14. Ixe Banco (información corregida en octubre de 2009)

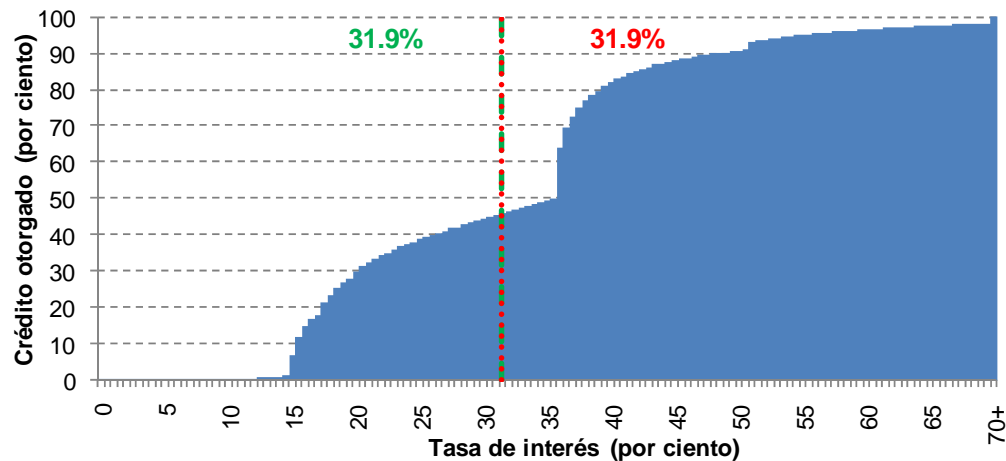
Cuadro 15 Ixe Banco (datos a junio de 2009)

Estadísticas Básicas	Clientes totaleros y no totaleros	Clientes no totaleros
Número de tarjetas	38,790	38,716
Saldo (Millones de pesos)	767	767
Tasa efectiva promedio ponderada	31.9%	31.9%
Mediana	36.0%	36.0%

Gráfica 27 Distribución porcentual del saldo de crédito por nivel de tasa de interés efectiva



Gráfica 28 Distribución acumulada del saldo de crédito por nivel de tasa de interés efectiva



— Tasa efectiva promedio ponderada de clientes totaleros y no totaleros  
- - - Tasa efectiva promedio ponderada de clientes no totaleros

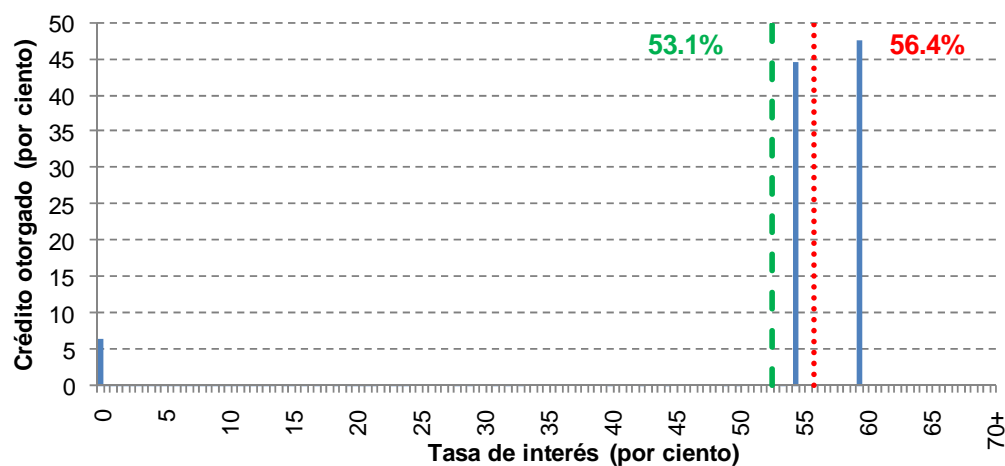
Fuente: Elaborado con datos proporcionados por las instituciones de crédito, cifras sujetas a revisión.

#### 4.15. BNP Paribas (Cetelem) (Información corregida en octubre de 2009)

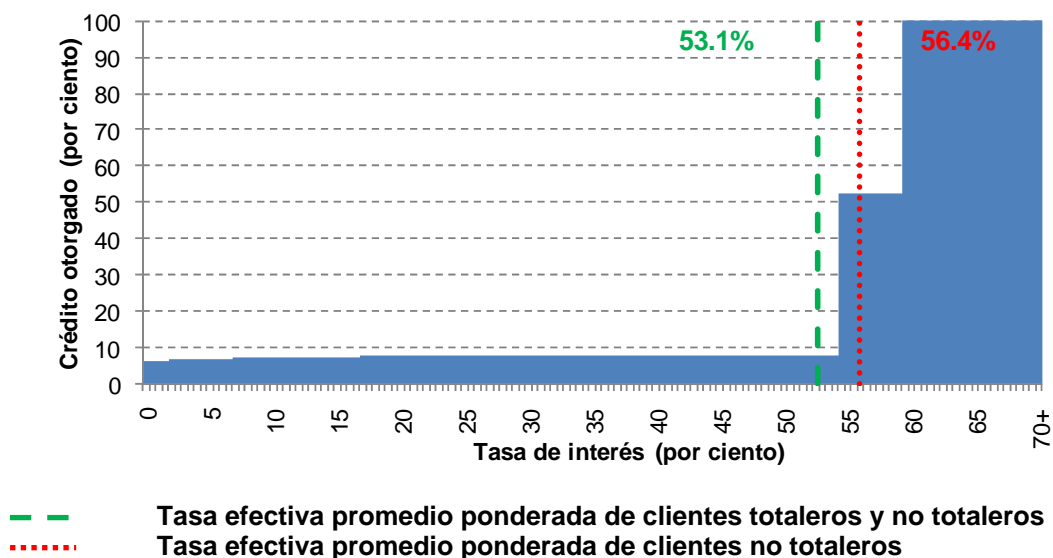
Cuadro 16 BNP Paribas (Cetelem) (datos a junio de 2009)

Estadísticas Básicas	Clientes totaleros y no totaleros	Clientes no totaleros
Número de tarjetas	20,698	11,262
Saldo (Millones de pesos)	69	65
Tasa efectiva promedio ponderada	53.1%	56.4%
Mediana	55.0%	60.0%

Gráfica 29 Distribución porcentual del saldo de crédito por nivel de tasa de interés efectiva



Gráfica 30 Distribución acumulada del saldo de crédito por nivel de tasa de interés efectiva



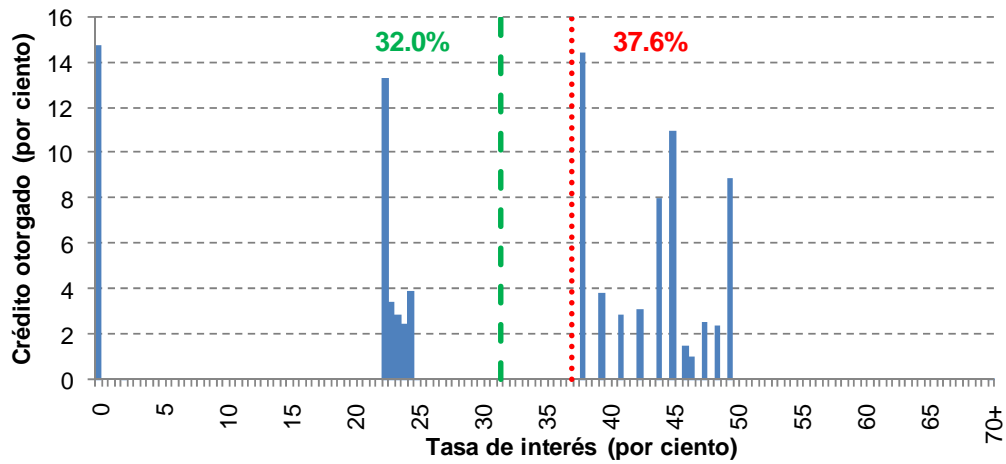
Fuente: Elaborado con datos proporcionados por las instituciones de crédito, cifras sujetas a revisión.

4.16. Banregio

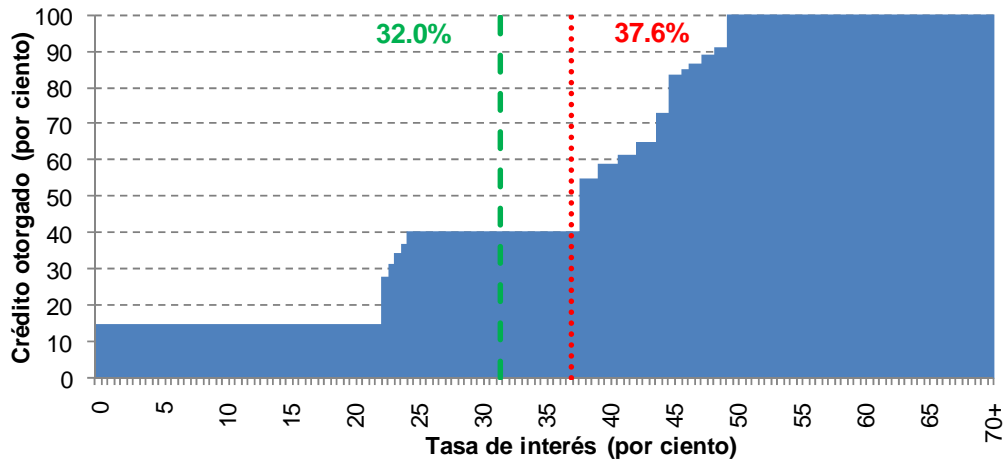
Cuadro 17 Banregio (datos a junio de 2009)

Estadísticas Básicas	Clientes totaleros y no totaleros	Clientes no totaleros
Número de tarjetas	7,312	5,190
Saldo (Millones de pesos)	112	95
Tasa efectiva promedio ponderada	32.0%	37.6%
Mediana	38.2%	39.8%

Gráfica 31 Distribución porcentual del saldo de crédito por nivel de tasa de interés efectiva



Gráfica 32 Distribución acumulada del saldo de crédito por nivel de tasa de interés efectiva



- - - Tasa efectiva promedio ponderada de clientes totaleros y no totaleros  
. . . Tasa efectiva promedio ponderada de clientes no totaleros

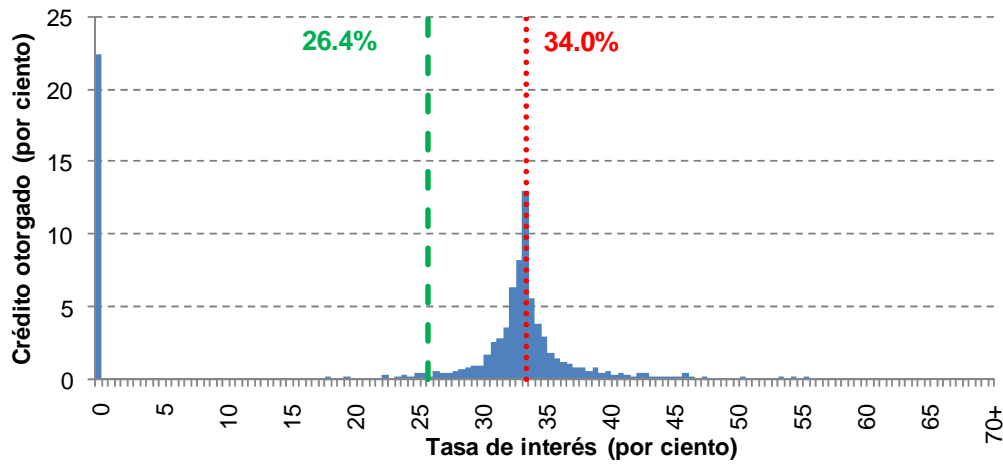
Fuente: Elaborado con datos proporcionados por las instituciones de crédito, cifras sujetas a revisión.

4.17. Banco del Bajío

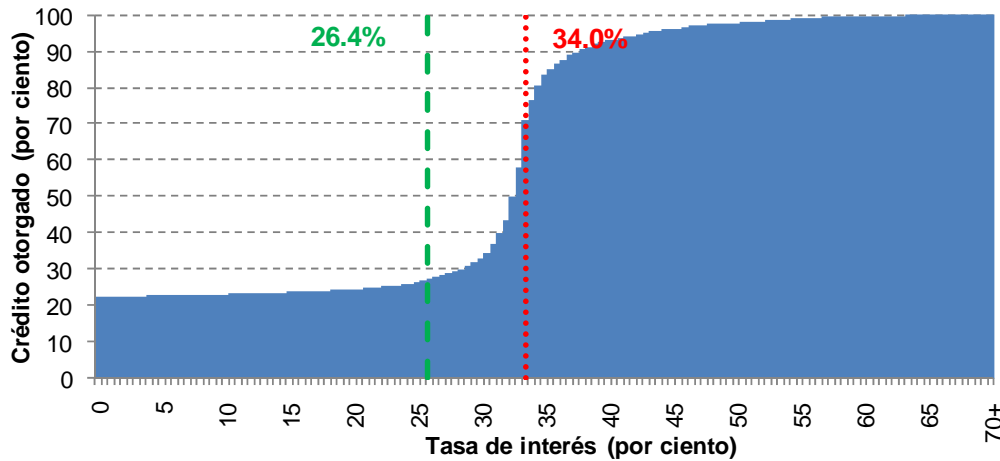
Cuadro 18 Banco del Bajío (datos a junio de 2009)

Estadísticas Básicas	Cientes totaleros y no totaleros	Cientes no totaleros
Número de tarjetas	6,438	3,872
Saldo (Millones de pesos)	60	47
Tasa efectiva promedio ponderada	26.4%	34.0%
Mediana	33.0%	33.7%

Gráfica 33 Distribución porcentual del saldo de crédito por nivel de tasa de interés efectiva



Gráfica 34 Distribución acumulada del saldo de crédito por nivel de tasa de interés efectiva



- - - Tasa efectiva promedio ponderada de clientes totaleros y no totaleros  
. . . Tasa efectiva promedio ponderada de clientes no totaleros

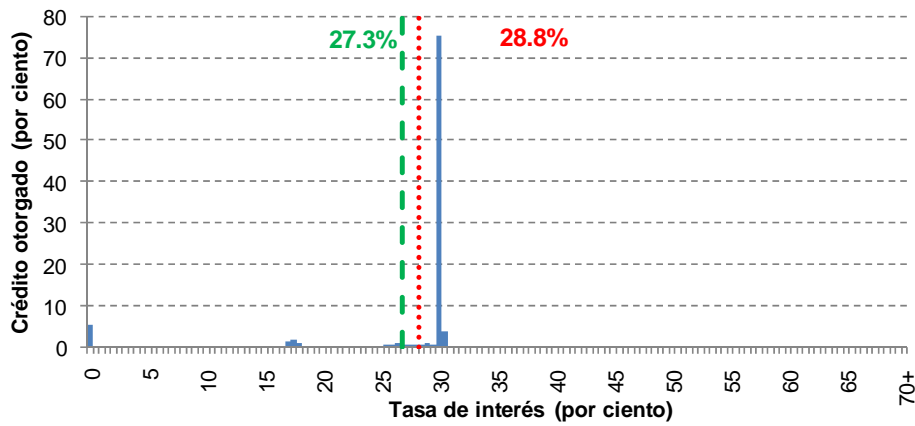
Fuente: Elaborado con datos proporcionados por las instituciones de crédito, cifras sujetas a revisión.

4.18. Banco Afirme

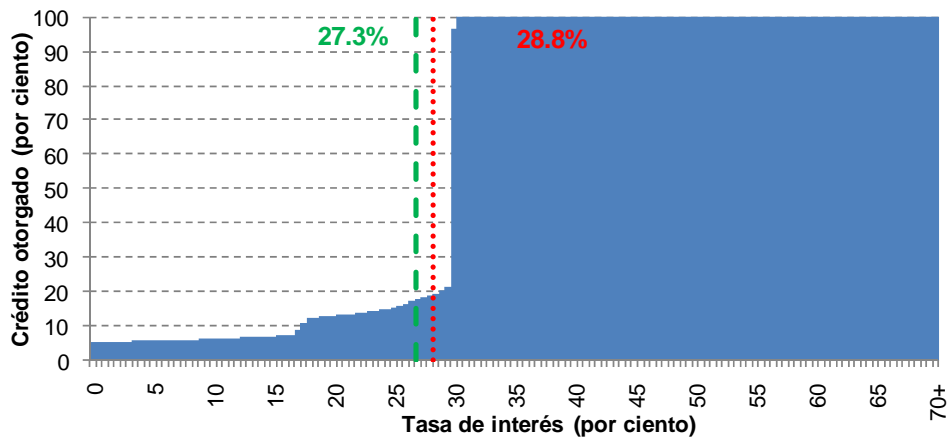
Cuadro 19 Banco Afirme (datos a junio de 2009)

Estadísticas Básicas	Clientes totaleros y no totaleros	Clientes no totaleros
Número de tarjetas	6,206	3,585
Saldo (Millones de pesos)	63	60
Tasa efectiva promedio ponderada	27.3%	28.8%
Mediana	30.4%	30.4%

Gráfica 35 Distribución porcentual del saldo de crédito por nivel de tasa de interés efectiva



Gráfica 36 Distribución acumulada del saldo de crédito por nivel de tasa de interés efectiva



- - - Tasa efectiva promedio ponderada de clientes totaleros y no totaleros  
. . . . . Tasa efectiva promedio ponderada de clientes no totaleros

Fuente: Elaborado con datos proporcionados por las instituciones de crédito, cifras sujetas a revisión.